

Temel Sanat Eđitimine Giriř

Öđr. Gör. Burcu Bozkurt

11.Hafta

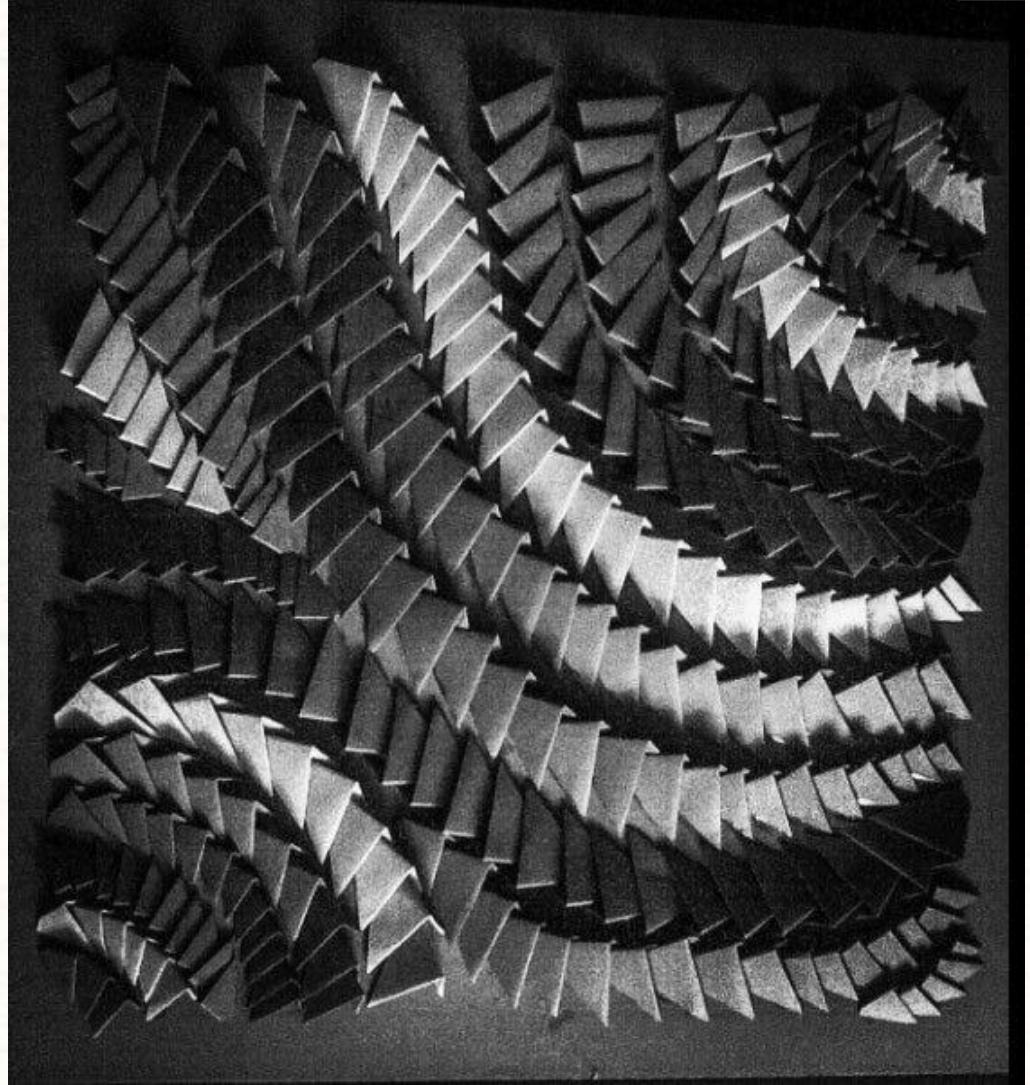
Ritim

Görsel Tasarım İlkeleri

Ritim Nedir?

Görsel sanatlarda ritim; bir kompozisyonda farklı öğelerin sıra ile ve belli aralıklarla birbirini izlemesidir.

Görsel tasarımda ritmin ne olduğunu daha kavramak için parçadan bütüne doğru mantığı ile ilerlemek yararlı olacaktır.



Ritim Kavramı

- Ritim görsel elemanların tekrarıdır.
- Ritim benzerliklerin tekrarıdır.
- Ritim gözün objeler arasında gezebilmesidir.
- Ritim bir müziksel düzendir.
- Ritim gözün bir parçadan diğerine atlamasıdır.

Ritmin Özellikleri

- Ritim bir sezgidir.
- Ritim soyut bir kavramdır.
- Ritim bir üsluptur.
- Ritimde tekrar edilecek eleman belirleyicidir.
- Her tasarımın bir ritim düzeni vardır.
- Ritim insan psikolojisini etkiler.
- Ritim zamanın kavranmasıdır.

Ritmin Görsel Fonksiyonları

- Ritim birlik oluşturur.
- Ritim ahengi sağlar.
- Ritim düzen kurar.
- Ritim benzerlikleri dengeler.
- Ritim monotonluğu engeller.
- Ritim görsel algı sürecini artırır.
- Ritim izleyicide duygusal etki yaratır.

Ritim Nasıl Oluřturulur?

- Ögelerin uyumluluęu ritim oluřturur.
- Devamlılık ritim etkisi uyandırır.
- Tekrar etkisi ritim oluřturabilir.
- Hareketler ritim etkisini artırır.
- Vurgular ritmi etkiler.
- Zıtlık ritim oluřturabilir.
- Renklerdeki düzenli geçiřler ritim oluřturabilir.
- Deęişiklikler ritim oluřturabilir.
- Benzerlikler ritim oluřturabilir.
- Koram ritim oluřturmada etkilidir.

(Koram benzemeyen iki görsel arasında geçiř ařamaları oluřturarak benzerlięi saęlama esasına dayanır.)

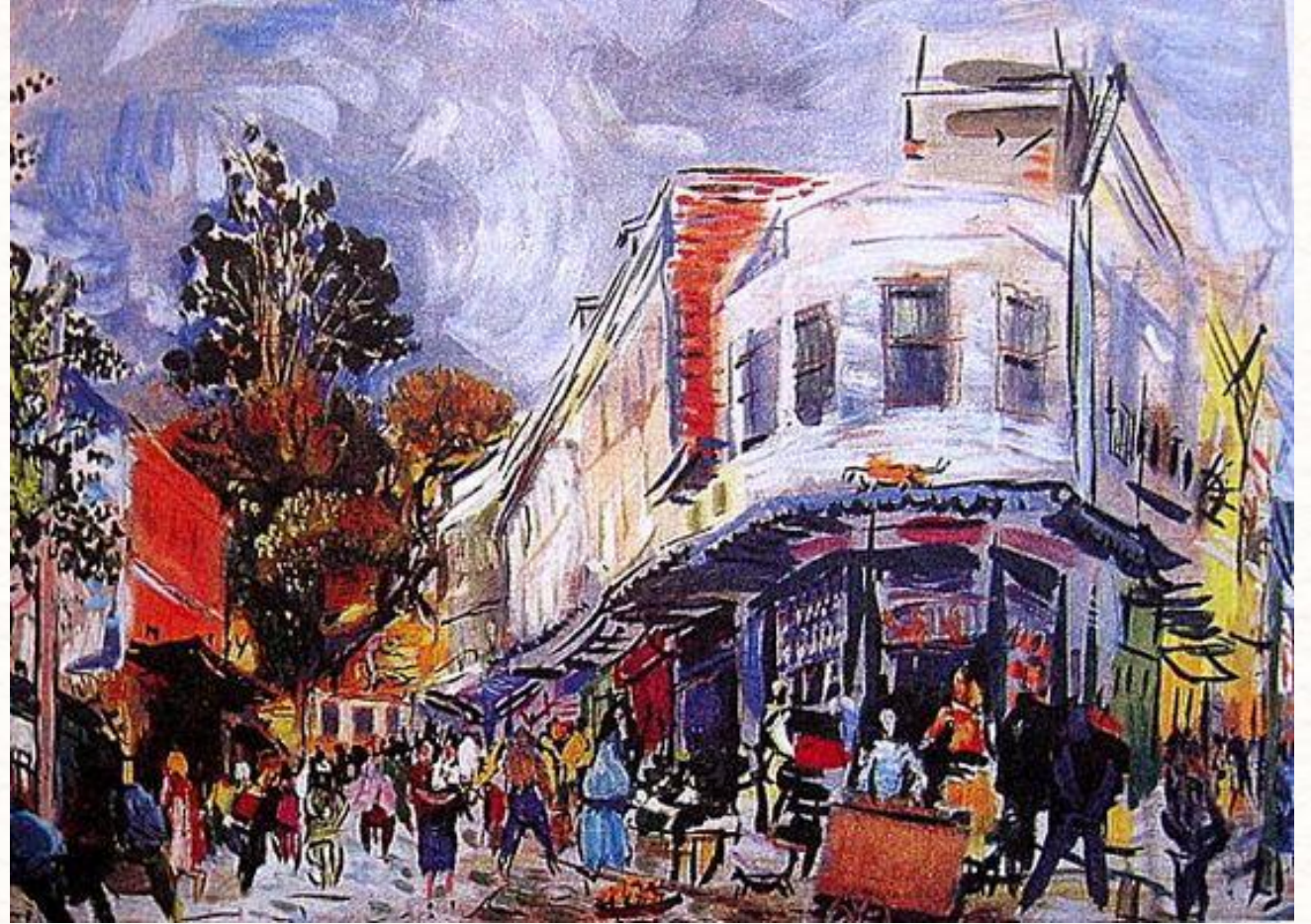
Hareket

Görsel Tasarım İlkeleri

Hareket Nedir?

Görsel tasarımda hareket iki farklı şekilde tanımlanmaktadır:

- a) **Soyut hareket (biçimsel hareket):** Soyut görsel lekelerin, ışığın, gölgenin ya da diğer öğelerin buldukları konum ya da birbirleriyle olan ilişkileri sonucunda ortaya çıkan hareket izlenimidir.
- b) **Somut hareket (doğal hareket):** Gerçek hayatta var olan nesnelerin bilindik hareketleridir.



Hareketin Özellikleri

- Hareketin özü enerjidir.
- Hareket devinime bağlıdır.

(Nesne ve varlıkların fiziksel strüktürlerine göre değişen «doku, form ve kontur» öğeleri ışık enerjisine bağlı olarak, farklı etki ve titreşimler yaratırlar. Bu faktörler ve gözün görme yeteneği görsel hareket tesirlerini belirler.)

- Anlatım görsel hareketler düzenidir.

Hareketin Görsel Fonksiyonları

- Hareket tasarıma canlılık verir.
- Hareket odaklanmayı kolaylaştırır.
- Hareket gözün ilgisini çeker.
- Hareket izleyiciyi dinamik tutar.
- Hareket duygulara yön verir.
- Hareket gerçeklik katar.
- Hareket monotonluğu engeller.

Hareket Nasıl Oluşturulur?

- Yön deęişikliği hareket oluşturabilir.
- Zıtlıklar tasarıma hareket kazandırır.
- Açık-koyu ilişkisi hareket ortaya çıkarır.
- Boşluk-doluluk ilişkisi hareketi belirler.
- Çizgi deęişikliği hareket kazandırır.
- Optik Sanat harekete bağlıdır.
- Farklılıklarla hareket etkisi oluşturulur.
- Hareket abartı oluşturabilir.

Hareket ile Ritim Arasındaki Farklar

Hareket statik denge ile ilgilidir.

Ritim ise tasarımın tamamında
oluşan bir tekrarlamanın
oluşturduğu hisse yönelik etkidir.

- Ritim, görsel hareketlerin müziksel düzenidir.

(Ritim çoğu zaman hareketten beslenir. Başka bir deyişle hareketler bir araya gelerek ritmi oluşturur.)

- Ritmin dayandığı temel, harekettir.

(Hareketler ritim için bir zemin hazırlar. Hareket aslında ritim için bir birim oluşturur.)

- Her harekette bir ritim vardır.

(Ritmin temelinde hareket vardır. Bunun tersi de düşünülebilir. Yani aynı şekilde her hareketin içinde de bir ritim saklıdır. Hareketler aynı zamanda kendi bünyesinde bir ritim barındırır.)

- Ritim uyum hareket ise eylemdir.

Fütürizm Akımı

Fütürizm 20.yy başlarında İtalya'da ortaya çıkmıştır. Bu akım yaşamdaki hareket, deęişim ve dinamizmin sanata da yansıtılması gerektiğini savunan sanat akımıdır.

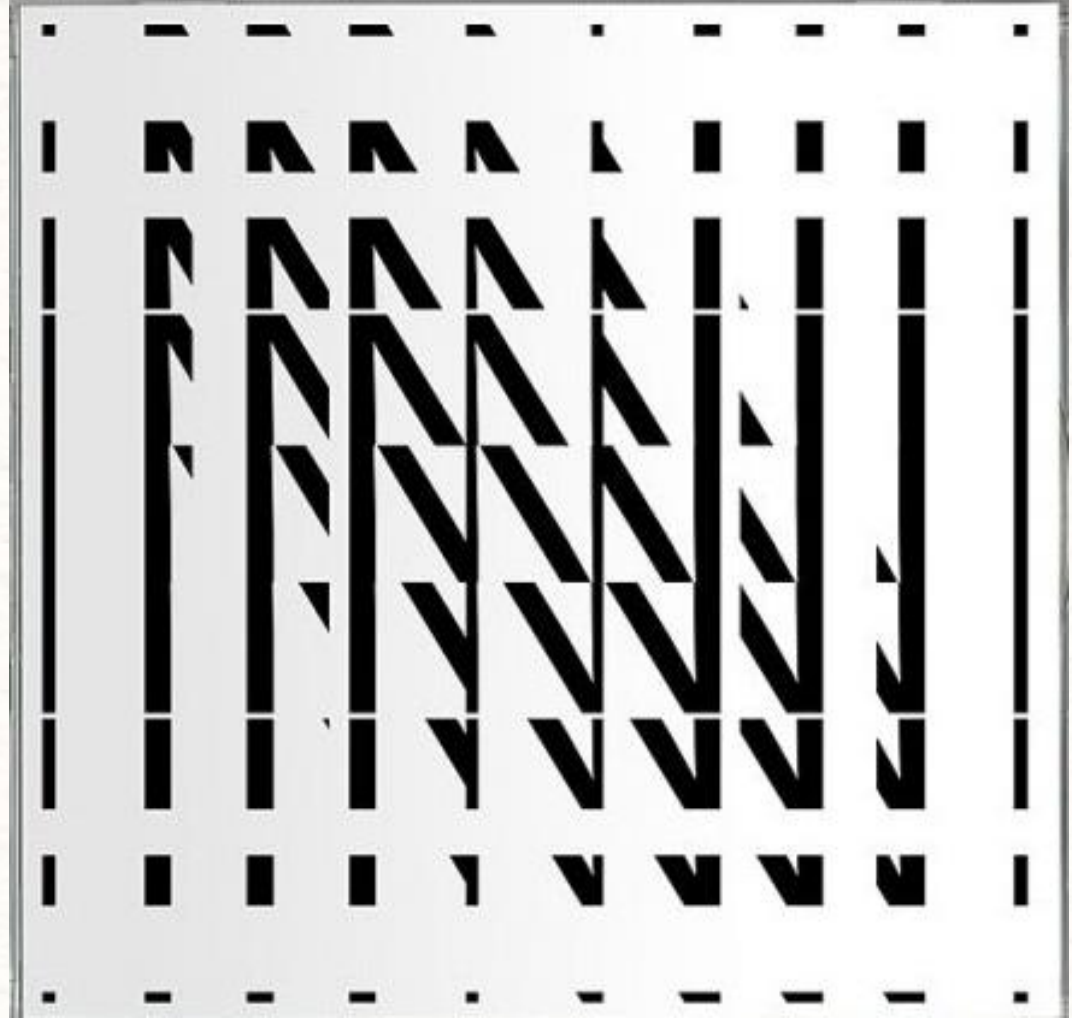


Denge

Görsel Tasarım İlkeleri

Denge Nedir?

Denge; resim, heykel ve mimarlık yapıtlarında, kullanılan ögelerin birbirlerini tartacak biçimde düzenlenmiş halidir. (TDK)



Denge Kavramı:

- Denge nesnelere arasındaki uyumlu ilişkidir.
- Denge elemanların düzenli dağılımıdır.

Denge Çeşitleri

a) Simetrik (Bakışlıklı) Denge:

Bir görsel tasarım, hayali bir eksenle ikiye bölündüğünde, eksenin iki yanındaki görsel elemanlar aynı ve/veya eksene aynı uzaklıkta ise bu tasarımda simetrik denge hakimdir. Burada eksenin her iki yanındaki elemanlar birebir aynı olabileceği gibi dengeyi kuracak derecede benzer de olabilir. Bu durum simetrik olmayı engellemez. Hayali eksen dikey, yatay olabileceği gibi diyagonal (çapraz) da olabilir.

b) Asimetrik (Bakışlımsız) Denge:

Bir görsel tasarım hayali bir eksenle ikiye bölündüğünde, eksenin iki yanındaki görsel elemanlar birbirinden farklı veya eksene farklı uzaklıkta ise burada asimetrik dengeden söz edilebilir.

Asimetrik dengeyi kurmak simetrik dengeden daha zordur. Burada dengeyi kurmak için çok daha fazla araştırma yapmak ve elemanlar üzerinde denemeler yapmak gerekir.

c) Dairesel Denge:

Bu denge görsel elemanların bir merkeze göre eşit veya birbirini dengeleyecek şekilde dağılmasıdır. Simetrik veya asimetrik denge hayali bir çizgiye göre düzenlenirken, dairesel denge hayali bir noktaya göre belirlenir.

Dairesel denge optik sanat ve kavramsal sanat gibi çağdaş sanat hareketlerinde kullanılmaktadır. Klasik resimde dairesel dengeye pek rastlanmaz. Ayrıca süsleme sanatında dairesel motifler sıkça kullanılır. Tekstil sanatında sıkça kullanılan motifler de genellikle daireseldir.

Dengenin Özellikleri

- Denge de ağırlık merkezi vardır.
- Denge ölçüler arasındadır.
- Denge bütünlükle alakalıdır.
- Denge öznelidir.
- Dengeye göz karar verir.

Dengenin Görsel Fonksiyonları

- Denge gözü rahatlatır.
- Denge bütünlük kurar.
- Denge bitmiş hissi verir.
- Denge kararlılığa işaret eder.

Denge Nasıl Oluşturulur?

- Zıtlıklar denge oluşturmada etkilidir:
 - Uzun - Kısa Dengesi
 - Yuvarlak - Köşeli Dengesi
 - Asimetrik - Simetrik Dengesi
 - Büyük - Küçük Dengesi
 - Sert - Yumuşak Dengesi
 - Açık - Kapalı Dengesi
 - Aktif - Pasif Dengesi
 - Işık - Gölge Dengesi
 - Yatay - Dikey Dengesi
 - Boş - Dolu Dengesi
 - Açık - Koyu (Renk) Dengesi
 - Parlak - Mat (Renk) Dengesi
 - Sıcak - Soğuk Dengesi

Denge Nasıl Oluşturulur?

- Dik ve yatay çizgiler dengede rol oynar.
- Görsel unsurlar optik bir merkezde toplanmalıdır.
- Dengede renk ve valör önemlidir.
- Denge değişik ölçüler arasında aranmalıdır.
- Bazen denge eşit dağıtmakla oluşur.
- Açık - koyu denge sağlayabilir.
- Hareketler denge oluşturabilir.

Vurgu

Görsel Tasarım İlkeleri

Vurgu Nedir?

Görsel tasarımda vurgu **en önemli** ilkelerden biridir. *Vurgu tasarımın ortaya çıkış amacıdır.* Vurgu ne kadar başarılı ise tasarım da amacına o kadar ulaşmıştır.



Vurgu Kavramı

- Vurgu eserin en göze batan kısmıdır.
- Vurgu ana konunun öne çıkarılmasıdır.
- Vurgu bir ögenin diğerlerine göre baskın olmasıdır. Vurgu sanatçının izleyiciyi çekmek istediği iğli merkezidir.
- Vurgu en ilginç bölümdür.
- Vurgu tasarımda ilk görülen noktadır.

Vurgunun Özellikleri

- Vurgu çoğu zaman merkezdedir.
- Vurgu birden fazla olabilir.
- Vurgu bağlamsaldır.
- Her tasarımda vurgulanacak öge vardır.

Vurgunun Görsel Fonksiyonları

- Vurgu hangi alanların öncelikli olacağını kontrol eder.
- Vurgu ilgi odağını belirler.
- Vurgu tasarımı düzene sokar.
- Vurgu görsel elemanlar arasında hiyerarşi oluşturur.
- Vurgu ilk bakışı kalıcı olmaya zorlar.
- Vurgu seyirciyi yönlendirir.

Vurgu Nasıl Oluşturulur?

- Vurgu çoğunlukla optik merkezde yer almalı.
- Tüm tasarım elemanları vurgu oluşturabilir.
- Tüm elemanlar vurgulanacak ögeye işaret etmelidir.
- Zıtlıklar aracılığıyla da vurgu güçlendirilebilir.
- Vurgunun bütüne baskın olması gerekir.
- Vurgu ön planda olmalıdır.
- Zıtlıkla vurgu sağlanabilir.
- Sıra dışı öğelerle vurgu sağlanabilir.
- Boyut vurgu oluşturabilir.
- Koyu – açık etkisi vurgu yapabilir.
- Egemenlik vurguyu destekler.

Zıtlık

Görsel Tasarım İlkeleri

Zıtlık (Kontrast) Nedir?

Kontrast; karşıtlık, aykırılık, zıtlık anlamına gelmektedir. (TDK)



Zıtlık Kavramı

- Kontrast, ögelerin farklılıklarını ima eder.
- Kontrast, çelişki ifade eden bir kavramdır.

(Zıtlık bazen direk görünürde olur bazen de sezgilerde olabilir.)

Kontrast Çeşitleri

- **Renk Kontrastı**: Renklerin birbirleriyle olan ilişkileri sonucunda ortaya çıkan kontrasttır. Örneğin, sıcak-soğuk, açık-koyu, mat-parlak kontrastı gibi.
- **Şekil Kontrastı**: Şekillerin fiziksel görünüşleri arasındaki ilişkilerden doğan kontrasttır. Örneğin kare, dikdörtgen, daire, üçgen, ve değişik şekiller arasındaki zıtlık ilişkileri gibi.
- **Miktar Kontrastı**: Görsel tasarımda kullanılan nesnelere arasındaki büyüklük-küçüklük, azlık çokluk ilişkisidir. Buna ölçü kontrastı da denebilir. Örneğin; büyük bir leke ile küçük lekenin oluşturduğu kontrasttır.
- **Yön Kontrastı**: Tasarımı oluşturan nesnelere ya da görsel öğelerin birbirine ters yönde olmasından kaynaklanan kontrasttır.

Kontrast Çeşitleri

- **Aralık Kontrastı**: Nesnelere arasındaki aralıkların birbirinden önemli derecede farklı olmasından ya da düzensiz olarak aniden artıp azalmasından kaynaklanan kontrasttır.
- **Doku Kontrastı**: Farklı etkilere sahip dokuların oluşturduğu kontrasttır. Örneğin, yumuşak doku ile sert doku ya da derin doku ile sıg doku kontrast oluşturur.
- **Çizgi Kontrastı**: Birbirine benzemeyen karakterlere sahip çizgilerin bir arada kullanılması kontrast oluşturur. Örneğin, sert çizgilerle yumuşak çizgiler, hareketli çizgilerle hareketsiz çizgiler kontrast oluşturabilir.
- **Üslup Kontrastı**: Birbirinin tam tersi özellikler gösteren üsluplar kontrast oluşturabilir. Bir tasarımda sanatçının bilerek kullandığı iki farklı ve ters üslup kontrast oluşturabilir.

Kontrastın Görsel Fonksiyonları

- Kontrast hareket oluşturur.
- Kontrast esere olan ilgiyi arttırır.
- Kontrast resme hayat verir.
- Kontrast dengeyi kurar.
- Kontrast çelişki ortaya koyar.
- Kontrast ahenk meydana getirir.
- Kontrast izleyiciyi uyarır.
- Kontrast görsel gerilim oluşturur.
- Kontrast seyirciyi heyecanlandırır.
- Kontrast vurgu oluşturabilir.

Kontrast Nasıl Oluşturulur?

- Uyuşmazlıklar kontrast oluşturur.

(Burada bahsedilen kontrast izleyiciyi rahatsız etmeyen uyumsuzluklardır. Bir anlamda bazı uyumsuzlukların görsel uyumluluğudur denebilir.)

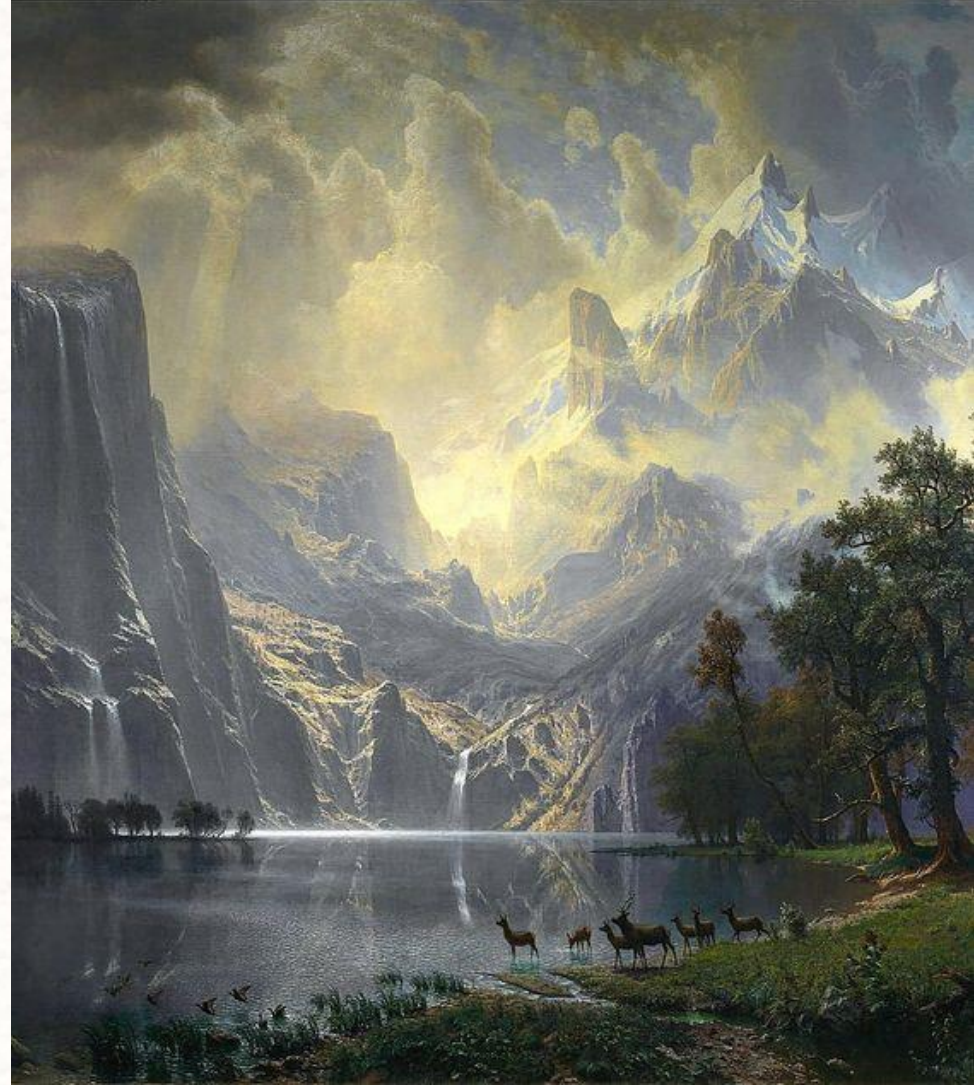
- Ögelerin karşı karşıya gelmesiyle kontrast gerçekleşir. (rekabet hissini doğuran bir karşılıkta olabilir.)
- Bazen uyum kontrasta işaret edebilir.
- Farklılıklar kontrast oluşturabilir. (Bir anlamda zıtlıklara doğru yönelmedir.)
- Çelişki kontrast oluşturur.
- Yabancılık kontrast oluşturur.
- Değişiklikler kontrast etkisi oluşturabilir.
- Kontrast ile abartı yapılabilir.

Armoni

Görsel Tasarım İlkeleri

Armoni Nedir?

Genel anlamda armoni; «bir bütünün parçaları arasında bulunan uygunluk, ahenk, uyum» olarak tanımlanmaktadır. (TDK)



Armoni Kavramı

- Armoni bir düzen olayıdır.
- Armoni renklerin ve şekillerin uyumudur.
- Armoni elemanların benzerliğini vurgulamaktır.
- Armoni iki zıtlık arasındaki ortadır.
- Armoni uygunluktur.

(Uygunluk 4 grupta toplanabilir: fiziksel uygunluk, hizmet uygunluğu, biçim uygunluğu ve üslup uygunluğudur.)

Armoni eřitleri

- **Renk Armonisi**: En ok kullanılan ve en ok bilinen armoni biimidir. oėu zaman armoni denince akla renk armonisi gelir.
- **Nüans Armoni**: Bir rengin tonları ile ya da bir rengin açık koyu deėerleri ile yapılan nüanstır.
- **Kontrast Armoni**: Zıtlıkların armonisidir. Zıtlıklar oėu zaman armoniye zıt bir anlam taşır. Ama bazen zıtlıklar öyle bir araya gelirler ki; zıtlıklara baėlı bir armoni oluşur.
- **Biim Armonisi**: Tasarımda yer alan farklı biimlerin birbirleriyle uyumu veya ahenkli dizilişı sonucu ortaya ıkan armonidir.

Armoni eřitleri

- **Yön Armonisi**: Tasarım ögelerinin yönleri birbirinin duruşunu etkiler.
- **Şekil Armonisi**: Şekiller arasındaki uyum sonucunda ortaya çıkan armonidir. Bir tasarımda sonsuz sayıda farklı şekil oluşturma şansımız vardır.
- **Doku Armonisi**: Benzer dokuların oluşturduğu dokular arası uyumdur. Dokulardaki düzenli değişimler ya da nüansa bağlı renk geçişleri de doku armonisi oluşturabilir.
- **Üslup Armonisi**: Bazı tasarımlarda üslup birliği oluşmayabilir. Tasarımın bir bölümünü başka bir sanatçı diğer bölümünü başka bir sanatçı yapmış gibi durabilir. Bu durumda tasarım genelinde uyumsuz bir görünüm ortaya çıkar. Tasarımın her yerine aynı üslubun yayılmış olması sonucunda ise üslup armonisinden bahsedilebilir.

Armoninin Özellikleri

- Armoni, kompozisyonun bütünü ile bağlantılıdır.
- Armoni, hissedilebilir bir yakınlıkla sağlanır.

Armoninin Görsel Fonksiyonları

- Armoni bütünlük ilkesine katkıda bulunur.
- Armoni eserde şiirsel etki yaratır.
- Armoni izleyiciyi esere çeker.
- Armoni tasarımı özgünleştirir.
- Armoni üslup taşır.

Armoni Nasıl Oluřturulur?

- Komřu deęerler ahenk oluřtururlar.
- Nesnelerin yakın tarafları armonik etkiyi arttırır.
- Aralıklar (espaslar)armoni oluřturabilir.
- Cisimler arasındaki benzerlik armoni oluřturabilir.
- Renkler armoni oluřturmada ok etkilidir.

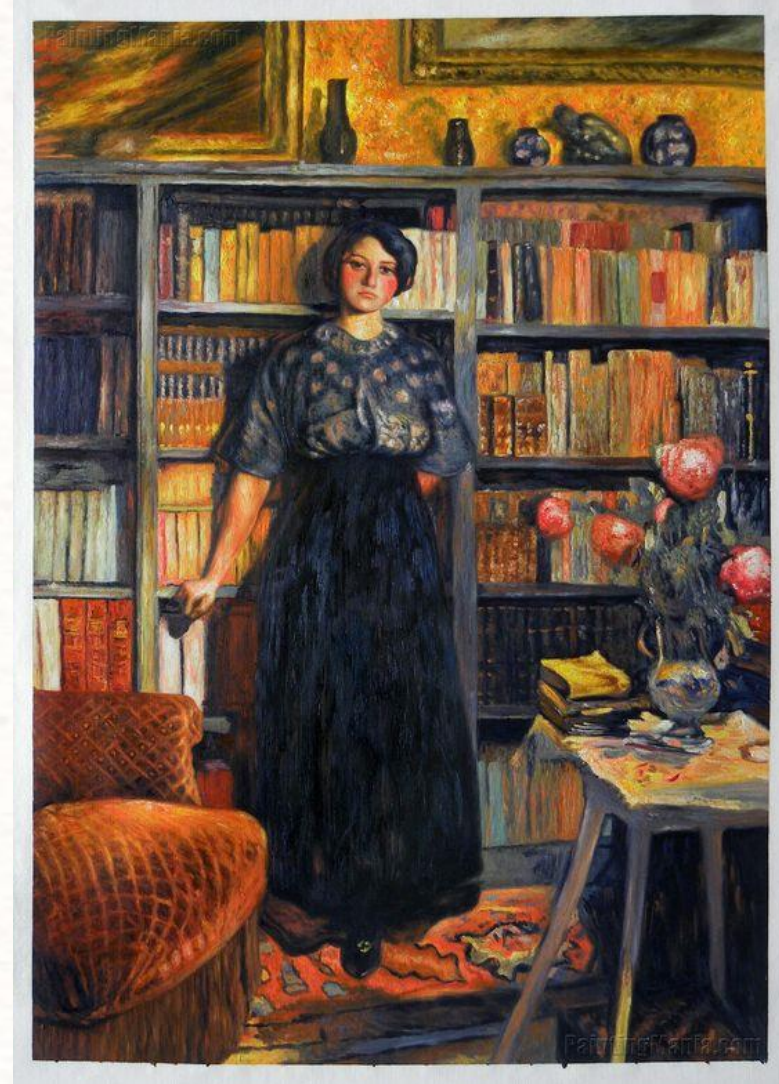
Bütünlük

Görsel Tasarım İlkeleri

Bütünlük Nedir?

Görsel sanatlarda birlik (bütünlük); «öğelerin uyumlu olarak bir araya gelmesi» şeklinde tanımlanabilir. (TDK)

Bir tasarımın tamamlanmış olabilmesi için bütünlük ilkesine ulaşması gerekir. Eğer bütünlük ilkesi sağlanmamış ise tasarım tamamlanmamıştır ve görsel olarak izleyiciye eksiklik hissini vermekten kurtulamaz.



Bütünlük Kavramı

- Bütünlük her şeyin birbirine uyumlu olmasıdır.

(Bütünlüğün zıttı ise, karışıklık duygusunu uyandıran ayrışmadır.)

- Birlik, organik bütünlükle ilgilidir.
- Bütünlük görseldeki dengedir.
- Bütünlük ögeler arasındaki ilişkidir.

Bütünlüğün Görsel Fonksiyonları

- Bütünlük dağınıklıktan kurtarır.
- Bütünlük ritim etkisini güçlendirir.
- Mesaj iletimi bütünlük sayesinde olur.
- Bütünlük, anlamayı ve yorumlamayı kolaylaştırır.
- Bütünlük, bitmiş hissi uyandırır.
- Bütünlük nesnelere birleştirir.
- Bütünlük çeşitliliğe imkan tanır.
- Bütünlük, tasarımı etkili kılar.
- Bütünlük uyumu gösterir.
- Bütünlük tutarlılık sağlar.
- Bütünlük dağınıklığı engeller.

Bütünlük Nasıl Oluşturulur?

- Egemen ögeler birliğin sağlanmasına katkıda bulunur.
- Uyum bütünlüğe götürür.
- Benzerlikler bütünlük etkisi verir.
- Bütünlük tüm ögelerle sağlanabilir.
- Tasarım öge ve ilkeleri bütünlük içindir.
- Tekrarlar bütünlük oluşturabilir.
- Renk uyumu bütünlük oluşturabilir.
- Zıtlık bütünlük oluşturabilir.
- Armoni bütünlük oluşturur.
- Benzerlikler bütünlüğe katkı sağlar.

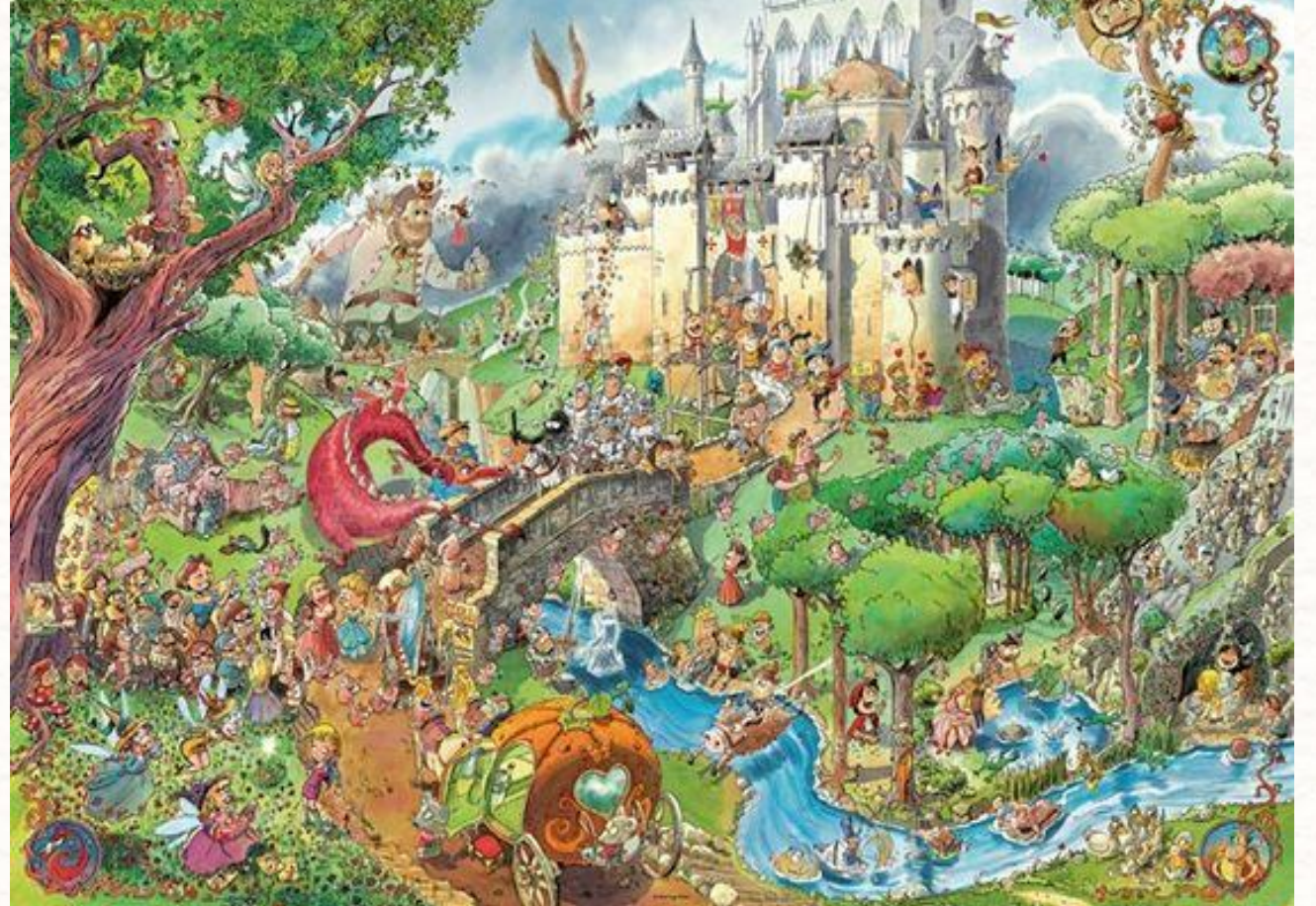
Çeşitlilik

Görsel Tasarım İlkeleri

Çeşitlilik Nedir?

Çeşitlilik ilkesi, görsel sanatların sürekli yenilebilir, seyredilebilir ve değiştirilebilir olmasını sağlayan bir ilkedir.

Şimdiye kadar açıklamaya çalıştığımız tüm ilke ve elemanlar çeşitlilik ilkesinin varlığını desteklemek içindir.



Çeşitlilik Kavramı

- Çeşitlilik farklılıktır.
- Çeşitlilik zenginliktir.
- Çeşitlilik yeniliktir.

Çeşitlilik Türleri

a) Tek elemanın çeşitliliği:

Görsel tasarım elemanlarından herhangi *birinin* değişik şekillerde kullanılmasıyla oluşturulan çeşitlilik türüdür.

Örneğin, bir tasarımda sadece çizgi ögesi üzerine odaklanılarak çeşitlilik sağlanabilir. Farklı yönlerde, farklı kalınlıklarda veya farklı koyuluklarda kullanılan çizgiler, sadece çizgi ögesine bağlı olarak bir çeşitlilik ortaya koyabilir.

b) Farklı elemanların çeşitliliği:

Görsel tasarım elemanlarından *birden çoğunun* kullanılmasıyla oluşturulan çeşitlilik türüdür.

Örneğin, bir tasarımda görsel tasarım elemanlarından birçoğu ya da tamamı kullanılarak eleman farklılığına dayalı bir görsel çeşitlilik oluşturabilir.

Çeşitliliğin Görsel Fonksiyonları

- Çeşitlilik bütüne olan görsel ilgiyi arttırır.
- Çeşitlilik monotonluktan kurtarır.
- Çeşitlilik eseri zenginleştirir.
- Çeşitlilik birliği sağlar.
- Çeşitlilik üslubu destekler.

(Çeşitlilik sanatçının üslubuna işaret eden bir tasarım ilkesidir.)

- Çeşitlilik zıtlıklar içerir.
- Çeşitlilik dikkat çeker.
- Çeşitlilik rehberlik eder.

Çeşitlilik Nasıl Oluşturulur?

- Her ögenin farklısı denenir.
- Zıtlıklar oluşturulur.
- Benzerlikler aranır.
- Tekrarlar çeşitliliğe yönlendirir.

Görsel ve Yazılı Kaynaklar

- ÖZSOY Vedat ve AYAYDIN Abdullah, (Ocak 2016). Görsel Tasarım Öge ve İlkeleri, (1.Basım). Ankara: Pegem Akademi Yayınları.
- <https://tr.pinterest.com/pin/341640321711926244/>
- <https://tr.pinterest.com/pin/249457266838787258/>
- <https://tr.pinterest.com/pin/531917405985158945/>
- <https://tr.pinterest.com/pin/374291419006401905/>
- <https://tr.pinterest.com/pin/289989663506168435/>
- <https://tr.pinterest.com/pin/626844841861393932/>
- <https://tr.pinterest.com/pin/417216352980173898/>
- <https://tr.pinterest.com/pin/289989663506170003/>
- <https://tr.pinterest.com/pin/523965737896036075/>