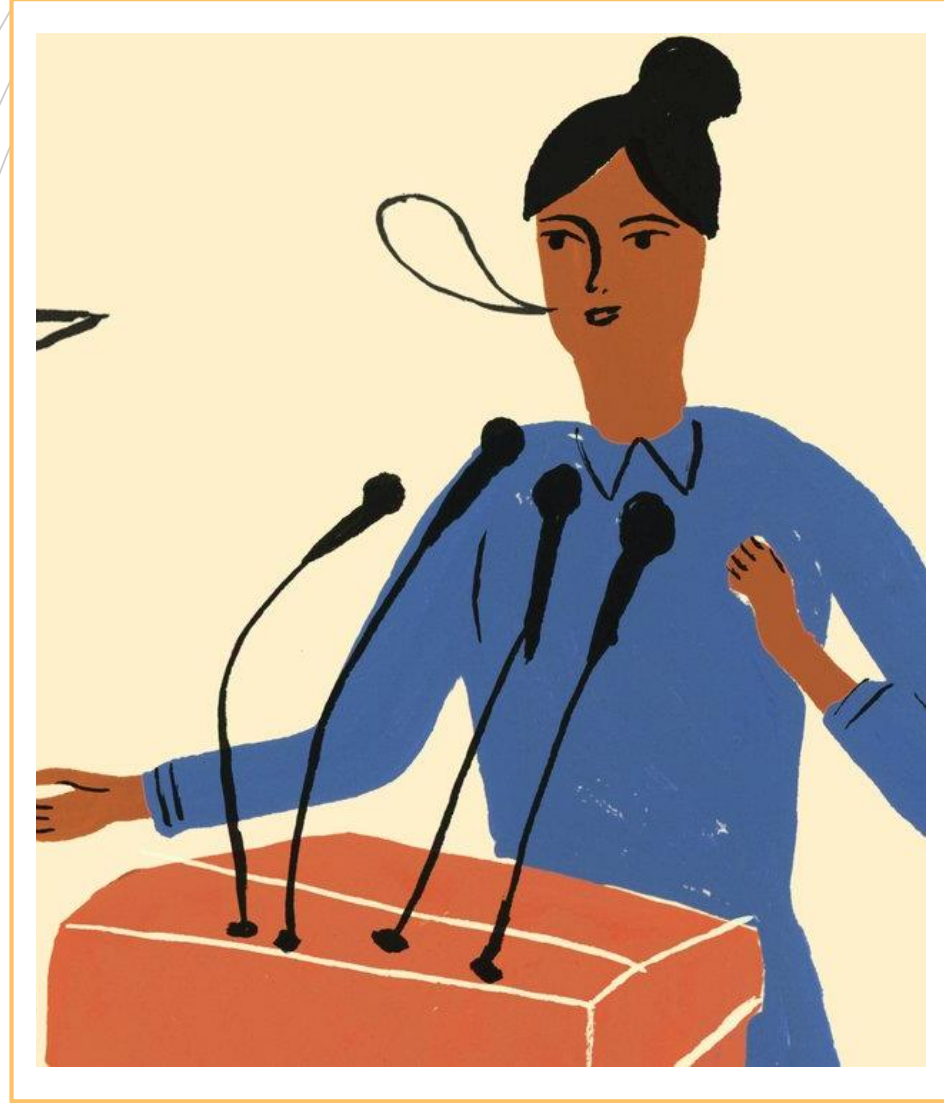


Siyaset
ve
Toplumsal
Cinsiyet





Siyasal Süreçlerde Kadın- Erkek Eşitliği Neden Gereklidir ?

■ Kadın-Erkek Eşitliği Nasıl Anlaşılmalı ?

1. Kadınların, erkeklerden farklı koşullarda yaşadıkları ve bu nedenle toplumsal fırsatlardan eşit yararlanamadıkları göz önünde tutulduğunda, sadece eşit haklara sahip olmaları değil, toplumsal olarak eşit saygınlık, görünürlük, güç ve kendi yaşamı hakkında verilen kararlara katılım haklarını kullanabilmeleri için farklılaştırılmış fırsatlar ve haklardan yararlanmaları gereği ortaya çıkar.

- **Siyasal Kurumlarda Kadınlar Erkekler Tarafından Temsil Edilebilir Mi ?**

- Eğer, bir grup insan, kendi yaşamadığı sorunlarla karşı karşıya kalan diğer bir grup insanın yaşamını ilgilendiren temel konularda karar verme hakkına sahip ise, ' temsil eden ' ile ' temsil edilen ' arasındaki ilişkinin demokratikliği tartışmalı hale gelir.



■ Kadınların Kendi Yaşamları Hakkında Verilen Kararlara Katılmadığı Bir Demokrasi Nasıl Olur ?

Kadınların sorunlarının çözümünün kadınları siyasal temsili ile olanaklı olduğunu kabul etmek demokrasinin temel ilkesi olan kendi yaşamı hakkında karar verme hakkı gereğidir ve bu hak yadsınamaz temel bir haktır.

Yaşamımızı ilgilendiren kararlar yasama organı olan parlamentolarda, hükümetin her düzey kurumlarında, kamu hizmetini yürüten kuruluşlarda her gün yapılan işler ile gerçekleşir. Bütün bu karar alanlarına ve süreçlerine kadınların katılımı ve kadın-erkek eşitliğinin gerçekleşmesi ile gelişen demokrasi, cinsiyete dayalı farkların eşitsizliğe ve ayrımcılığa dönüşmesini önleyebilir. Bu gerçekleşmediği sürece cinsiyete dayalı farklar temel eşitsizlik kaynağı olmaya ve ayrımcılık aracı olarak kullanılmaya devam edecektir.

Siyasal Süreçlere Kadınların Katılımını Engelleyen Faktörler

- **Geleneksel Cinsiyet Rollerinin Önemi : Aile-Siyaset İkilemi**
- Kadınların yaptıkları işler 'özel' yaşam alanında, dolayısıyla toplumun 'ortak' yaşamını dışında görülür; bu nedenle de kamuyu ilgilendirmeyen, diğer deyişle 'apolitik' bir dünyaya ait olarak tanımlanırlar. Erkeklerin var oldukları alan 'kamusal'dır ve tanımı gereği siyasal alanın beslendiği ortamı oluşturur.
- Kadınların geleneksel rolleriyle siyasetin bağdaşmayacağına ilişkin yaygın kanaat, onların kocaları ya da yakın aile çevreleri tarafından engellenmelerine yol açar. Kendi cinsiyet rollerine ilişkin sorunlarını ve çözüm taleplerini siyasal süreçlere taşıyıp siyasete katılmak isteyen kadının aşması gereken ilk engel, aile ile siyasetin bağdaşmaz olduğuna dair yaygın kanaattir.

Kültürel ve İdeolojik Sebepler

- Toplumların kadınlara karşı tutum ve davranışları, kadınların sosyalleştikleri ortamın onlar hakkındaki yargıları, kadınların siyasete daha aktif olarak katılımını etkilemektedir. Çoğu toplumda kültürel değerler ve gelenekler, kadınları değil, erkekleri politik aktör olarak onaylar.
- Erkeklerin kadınlardan daha iyi siyasi lider olacağı ya da kadınların ancak çocuk sahibi olarak daha değerli olacağı yargısı birçok ülkede süregelmektedir. Bu erkek egemen kültür de siyasi sosyalizasyon süreçleriyle kadınlar tarafından içselleştirilmektedir.



Sosyoekonomik Faktörler

- Siyasete katılmak özellikle daha aktif katılım türlerinde belli bir sosyal sermayeyi gerekli kılmaktadır. Siyasi elit profilleri genel olarak iyi eğitim almış, maddi durumları yeterli, sosyal iletişim ağları güçlü profiller olmaktadır. Dolayısıyla siyaset için gerekli belli başlı kaynaklar para, zaman, iletişim becerileri, eğitim ve çalışma hayatı deneyimi olarak karşımıza çıkmaktadır.
- Hane içi sorumluluklar ve özellikle çocuk bakımı, uzun bir dönem, anneyi çocuğa bağımlı kılmaktadır. Bu sebeple ayrıca birçok ülkede erkeklerle karşılaştırıldığında kadınlar eğitim olanaklarına daha az sahiptirler. Bu iki durum sebebiyle kadınlar, erkeklere kıyasla çalışma hayatında daha az bulunmakta, yüksek gelirli ve statülü işlerde daha az istihdam edilmektedir. Dolayısıyla maddi kaynaklara sahip olamamaktadır.



- Siyaset için gerekli diğer bir faktöre, yani zamana, kadınlar erkeklere kıyasla daha az sahip olabilmektedirler. Kadınlar zamanlarını büyük oranda hane içi sorumluluklara ayırmaktadırlar.
- Siyaset için gerekli olan toplumsal yurttaşlık becerileri anlamında da kadınlar dezavantajlı durumdadırlar. Bu tür iletişim ve organizasyon becerilerinin temelleri ailede atılabilir, ancak bu beceriler daha çok iyi bir eğitim hayatıyla birlikte aktif sivil toplum çalışmaları sırasında ya da iş hayatı sırasında edinilebilir.

Siyasi Kurumlardan Kaynaklanan Nedenler

A- Siyasal Partilerin Kadın-Erkek Eşitliği Politikaları/İdeolojik Stratejileri

- Türkiye'de parlamentoda grubu bulunan siyasal partilerde kadın-erkek eşitliğini sağlamaya yönelik bir politikanın bulunduğunu söylemek zordur. Bunun yerine, siyasal partilerin ideolojik konumlanışa uygun 'retorik'ler ile seçim dönemlerinde ön plana çıkan ve kadın seçmen desteğini sağlamaya yönelik faydacı yaklaşımlar göze çarpar.



B- Siyasal Partilerin Örgüt Modelleri ve Kadın Kollarının Güçsüzlüğü

- Türkiye’de hemen hemen tüm siyasal partiler kendi kadın kollarını, kadınları siyasal karar süreçlerine hazırlayan bir yapı olarak değil, partinin ikincil ve siyasi getirisi düşük işlerini yaptıracakları birimler olarak görürler. Siyasal partilerin çeşitli düzeylerde yöneticisi konumuna yükselebilen kadınlar –birkaç istisna dışında- kadın kolları örgütlerinden parti yönetimine yükselebilmemiş kadınlar değil, partiyi yöneten iktidar kliklerinin kişisel bağlantılar ile belirledikleri kadınlardır. Diğer deyişle, kadın örgütü ile parti örgütü arasında geçişlilik yoktur, kadın kollarında çalışan kadınların parti içinde karar noktalarına yükselme şansının çok sınırlı olması kadın kollarını güçsüz kılan bir faktördür.

- Parlatentoda grubu bulunan siyasal partilerin hepsinde kadın kolları yöneticileri gerekçe gösterilmeksizin her aşamadaki parti yönetimi tarafından görevden alınabilmektedir. Gerekçe gösterilmeksizin görevden alma yetkisi karşısında, seçimle gelmiş oldukları halde bile, kadın kolları yöneticilerinin, ancak parti yöneticileri ile 'uyumlu' çalışma sınırları içinde bir güç alanına sahip olacağı ortadadır. Böyle bir çerçeveye sıkıştırılmış kadın kolları örgütlerinin siyasal partiler içinde meşru ve güçlü bir konum elde etme şansları çok sınırlıdır ve siyasal partileri dönüştürme potansiyelini hayata geçirme şansı yoktur.

- Siyasal partilerin kadın örgütlerinin kendi bütçesi ve bağımsız para kullanma yetkisi yoktur. Kadın kollarının parti kaynaklarına ulaşım ve yararlanma olanakları ancak parti yönetimlerinin onaylayacağı faaliyetlerde söz konusu olabilmektedir. Kadın örgütleri çoğu zaman kendi yapmak istedikleri siyasi faaliyetlere değil, parti yönetiminden onay alacaklarını umdukları çalışmalara yönelmektedir.



**“ Ben zaten
kadın erkek eşitliğine
inanmıyorum ”**

**Cumhurbaşkanı
Recep Tayyip Erdoğan**

C- Siyasal Parti Yöneticilerinin Kadın-Erkek Eşitsizliğine Duyarsızlığı

- Siyasal parti yneticileri iin kadn sorunları seim dnemlerinde kampanyalar ve seim reklamları iin hatırlanacak bir konudur; seim dnemleri dşında kadn sorunları marjinalleřir ve birkaç meraklısının ilgisine terk edilir. Oysa ki, kadn-erkek eřitlięini saęlamak iin harcanacak aba, bir btn olarak siyasal parti yapılarını, kamu politikalarını ve toplumsal iliřkileri dnřtrc ve demokratikleřtirici nitelięinden dolayı siyasal liderlerin poplerlięini saęlayıcı nemli bir alandır; siyasal partilerin kitlesel baęlarını yenileme ve temsil sorunlarını zmenin kaınılmaz bir uęraęıdır.

Cumhuriyet Gazetesi Haberi:

- *Hilmi Hacalođlu'nun haberine g6re;* Seimlere girecek partiler, milletvekillerinin bařvuru řartlarını aıklamaya bařladı. Milletvekili aday adaylarından en fazla bařvuru creti talep eden Cumhuriyet Halk Partisi oldu. Gen ve engellilerden 5 bin lira bařvuru creti talep eden ana muhalefet partisi, diđer aday adaylarından ise 10 bin lira alacak. Milletvekili adayları bařvuru bedellerine ek olarak 1000 lira da dosya creti 6deyecek.
- AKP ise kadınlar ve erkekler iin ayrı bařvuru creti belirledi. Erkek milletvekili aday adayları bařvuru iin 6 bin lira, kadınlar 3 bin lira 6deyecek. Engelli adaylar ise 1000 lira karřılıđı aday adayı listesine ismini yazdırabilecek.
- Erken seimin yolunu aan Milliyeti Hareket Partisi, erkek ve kadın adaylar arasında ayırım g6zetmedi. MHP, tm adaylar iin 2500 TL bařvuru creti belirledi. Gazi ve engellilerin bedelsiz adaylık bařvurusu yapmaları mmkn. İYİ Parti de tıpkı MHP gibi gazi ve engellilerden bařvuru creti almayacađını aıkladı. İYİ Parti'nin diđer aday adaylarından talep ettiđi cret ise MHP'nin iki katına tekabl eden 5000 lira.
- Saadet Partisi ise kadın ve genlerden 1500 lira, diđer adaylardan 3000 lira bařvuru bedeli alacak.