

1.11. NORMAL (DÜZGÜN) BİR TIRNAĞIN ÖZELLİKLERİ

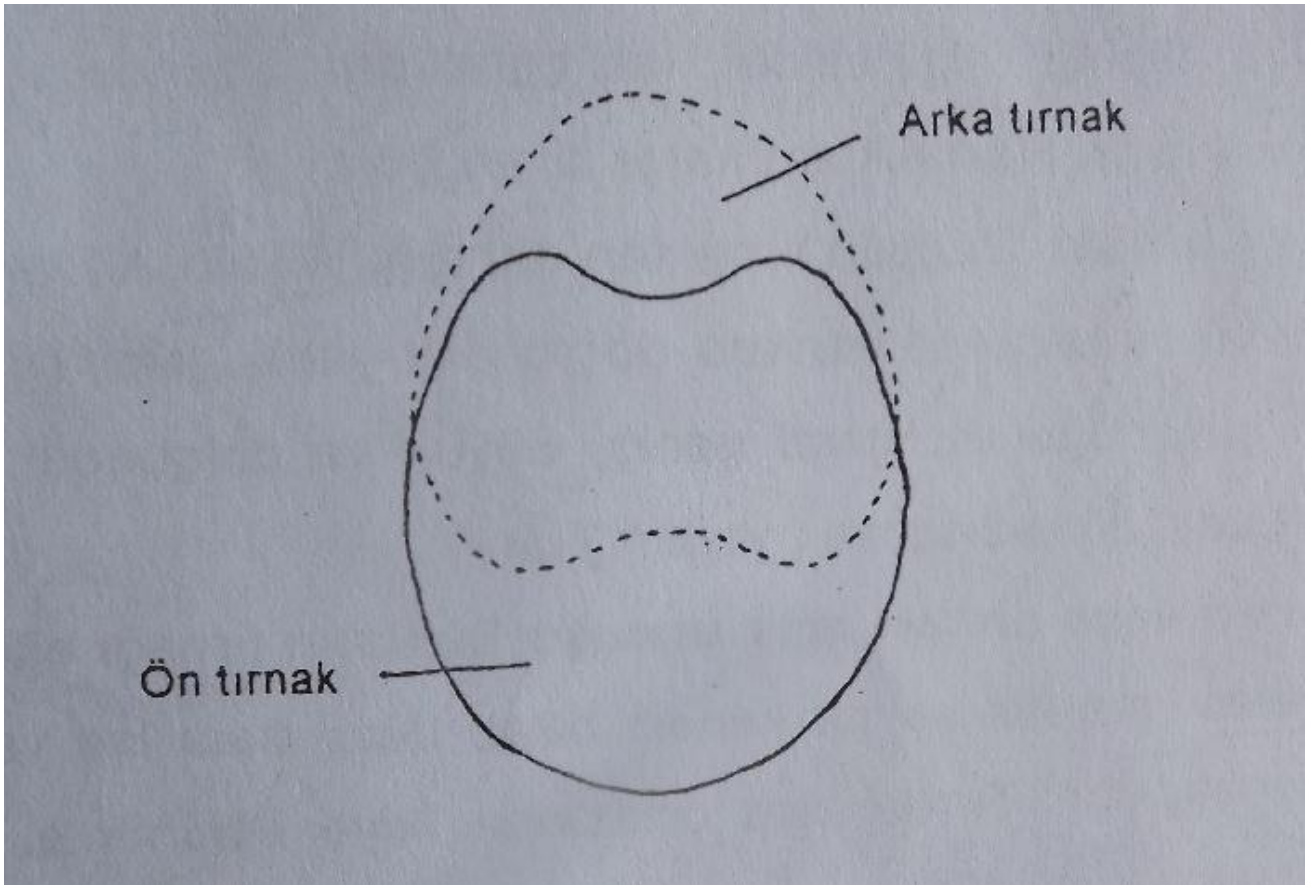
Normal bir tırnağın paries unguae sinin tüm yüzeyi parlak, hayvanın ağırlığını taşıyabilecek kalınlıkta ve pigmentli olmalıdır. Zira ince ve pigmentsiz tırnaklar kolayca çatlayabilir.

- Paries unguae düzgün olmalı ve çatlaklar bulunmamalıdır.
- Yumuşak ökçeler dolgun, yuvarlak ve aynı seviyede olmalıdır.
- Solea unguae öne göre arka tırnakta daha çukur olmalıdır.
- Beyaz çizgide bir ayrılma olmamalıdır.
- Çatal dolgun, sağlam ve ökçelerle aynı hizada olmalıdır. Çatalın tepe noktası sünbüğü gösterecek şekilde tabanı iki eşit parçaya bölmelidir.
- Cartilago unguae'ler yumuşak ve esnek olmalıdır.

1.12. TIRNAĞIN BİÇİMİ

Düzgün tırnağa önden ve arkadan bakıldığında:

- Hayvanın ön tırnağı arka tırnağından büyüktür.
- Paries unguae, ön tırnağa göre arka tırnakta biraz diktir.
- Paries unguae'nin yer ile yaptığı açı ön tırnakta 45–50 derece, arka tırnakta 50-55 derecedir.
- Tırnağın ön kısmının ökçe yüksekliğine oranı ön tırnakta 3:1 arka tırnakta 2,5:1 dir.
- Paries unguae'nin kalınlığı ön tırnakta daha fazladır.



Şekil 9. Tırnağın biçimi

Düzgün tırnağa taban yüzünden bakıldığında: Solea unguae'nin margo solearis'i ön tırnakta yuvarlağa yakın, arka tırnakta ise daha sivriyedir. Şekil.9 da görüldüğü gibi ön kısmı yuvarlak olan ön tırnak ile ön kısmı sivri olan arka tırnak bir arada aşağı yukarı bir yumurtanın

biçimine benzer. Yani yumurtanın yuvarlak olan kısmı ön tırnağı, sivri olan kısmı da arka tırnağa uyar.

- Tırnağın taban uzunluğu, arka tırnakta ön tırnakta daha fazladır.
- Tırnağın en geniş yeri ön tırnakta uzunluğunun (ön – arka) ortasına, arka tırnakta ise 2/3'üne rastlar.
- Solea unguiae arka tırnakta ön tırnakta daha çukurdur.
- Yan çatal olukları arka tırnakta ön tırnakta daha derindir.

Düzgün bir tırnakta sağ sol ayrımı:

- Paries unguiae'nin dış yan ve ökçe kısmı içtekinden daha eğiktir ve bu tarafın alt kenarı (margo solearis) daha yuvaraktır.
- Paries unguiae'nin dış kalınlığı içtekinden fazladır.

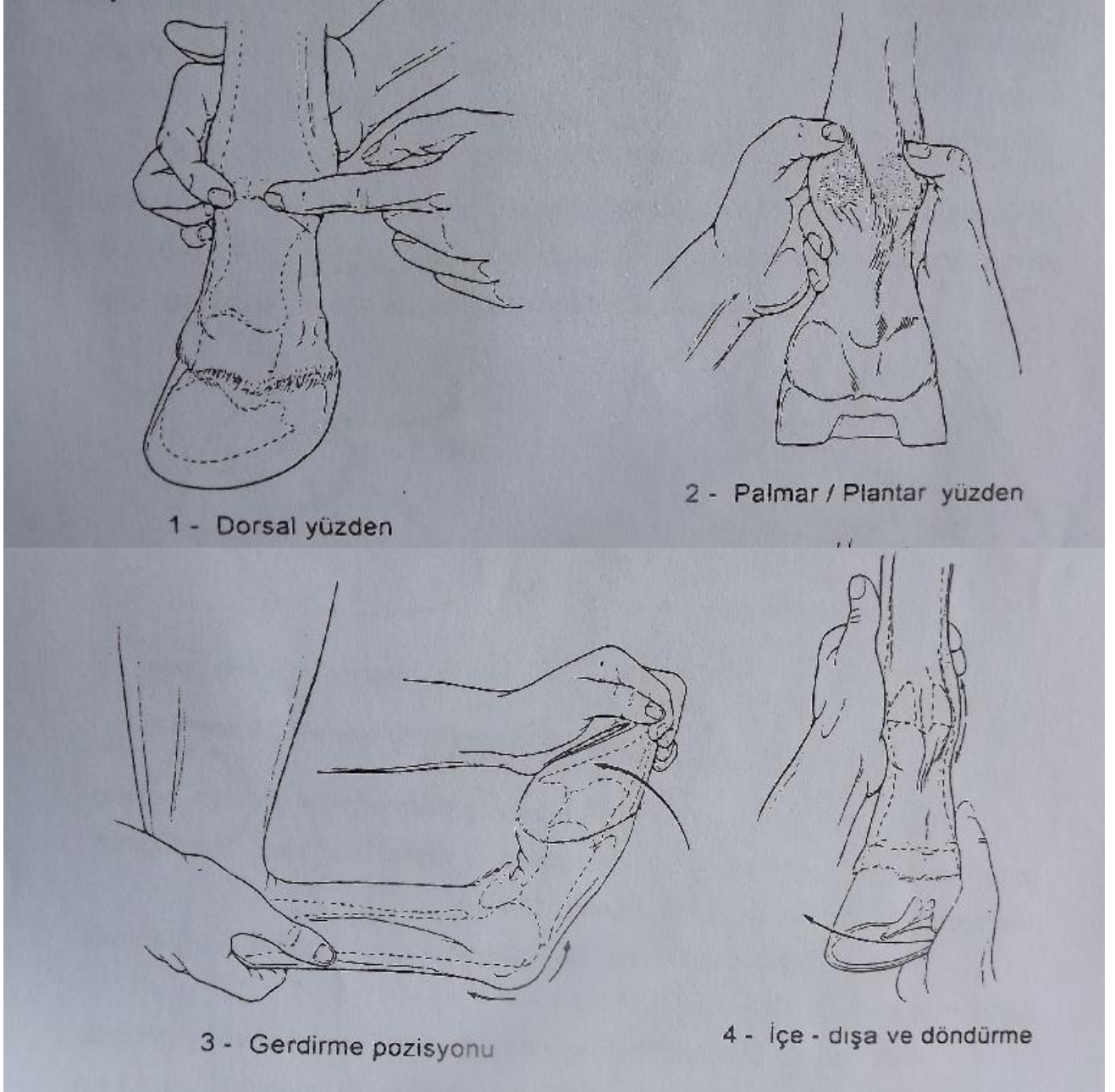
BOZUK TIRNAK BİÇİMLERİ:

- **Dar tırnak:** Düzgün tırnakta daha küçüktür. Alt kenar çevresi uzunca ve daha az yuvarlak bir yapıdadır. Paries unguiae dik ve kalınlığı azdır. Solea unguiae'de ise çatal dar, uzunca ve çatal yan olukları çok derindir. Hastalıklara karşı dirençlidir.
- **Geniş tırnak:** Düzgün tırnakta daha büyüktür. Alt kenar çevresi yuvaraktır. Paries unguiae yanlara doğru çok yatık yani eğiktir. Solea unguiae'nin çukurluğu az, çatal geniş, büyük ve dolgunur. Bu tırnak biçimi ise hastalığa predispozisyon (yatkın)dir.
- **Önleri veya ardları açık tırnak:** Bunların tırnağı eğri tırnaktır. Paries unguiae içte dik ve alt kenarı biraz düz, dışta ise yatık ve alt kenarı yuvarlakçadır. Tırnak tam ortasında ikiye bölünürse, iç yarımı dıştakinden daha küçüktür.
- **Önleri veya ardları kapalı tırnak:** Bu tırnak öncekinin tam tersidir.
- **İt elli tırnağı:** Bu da eğri bir tırnaktır. Buna "Dışarı diagonal tırnak" da denir. Bunda paries unguiae'nin alt kenarı, iç ökçesiyle dış ön kısımda düz, dış ökçesiyle iç ön kısımda yuvarlakçadır ve tırnağın ön kısmı dışarıya dönüktür.
- **Paytak tırnağı:** Bu da eğri bir tırnaktır. Buna "İçeri diagonal tırnak" da denir. Bu tırnak biçimi it elli tırnağın tersidir.
- **Önleri veya ardları ileri tırnağı:** Bu tırnak yatık yani sivri tırnaktır. Ön kısmı uzun ökçeleri alçaktır. Paries unguiae'sinin yerle yaptığı açı 45 dereceden küçüktür.
- **Önleri ve ardları geri tırnağı:** Bu tırnak dik, ön kısmı kısa ve ökçeleri yüksektir. Paries unguiae'sinin yerle yaptığı açı 50 dereceden büyüktür.

1.13. TIRNAĞIN MUAYENESİ

Bu muayenenin, ayağın muayenesi ile birlikte yapılması bazı hastalıkların diagnozu yönünden gereklidir. Ayağın muayenesinden sonra tırnak muayenesi yapılmalıdır.

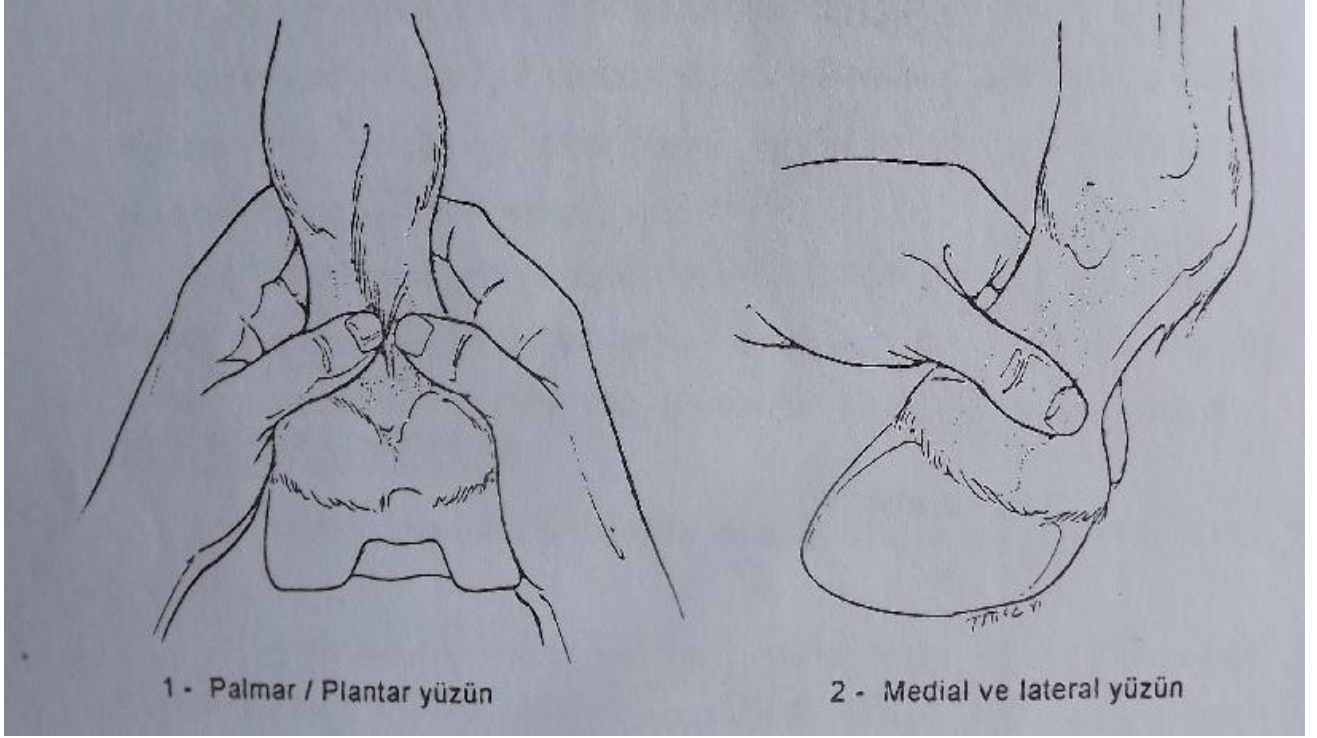
1.13.1. Ayağın muayenesi: Topuk ekleminin muayenesi ile başlayıp ayak kemiğinin muayenesine kadar sürdürülür. Sırasıyla bu muayenede:



Şekil 10. Topuk ekleminin muayenesi (Adams'tan)

-Topuk ekleminde; eklem kapsülü ve snovyal kesenin durumu iki elin işaret parmağı ile eklem dorsal yüzünde, iki elin başparmağı ile de eklem palmar/planter yüzünde uygulanan basınçlı maniplasyonlara alınacak reaksiyonlar izlenir (Şekil 10/1-2).

Daha sonra nallama pozisyonunda kaldırılan ayak sol elle topuk ekleminin dorsal yüzü avuç içine alınır. Sağ elle capsula unguiae'sinden kavranan ayak içe, dışa ve döndürme şeklindeki maniplasyonlardan alınan sonuçlarla interphalangeal ligamentler ve topuk eklemine destekleyen kollateral ligamentler yoklanır (Şekil 10/3-4).



Şekil 11. Bukağılık bölgesinin muayenesi (Adams'tan)

-Bukağılık çukurluğunda; iki elin başparmağı ile yapılan basınç sonu m. Flexor digitorum superficialis, distal susam kemiğinin podotrochlitis lezyonları aranır (Şekil 11/1).

-Taç kemiği bölgesinde; bu bölgenin palpasyonu ile yapısal değişimler kontrol edilir (Şekil 11/2).

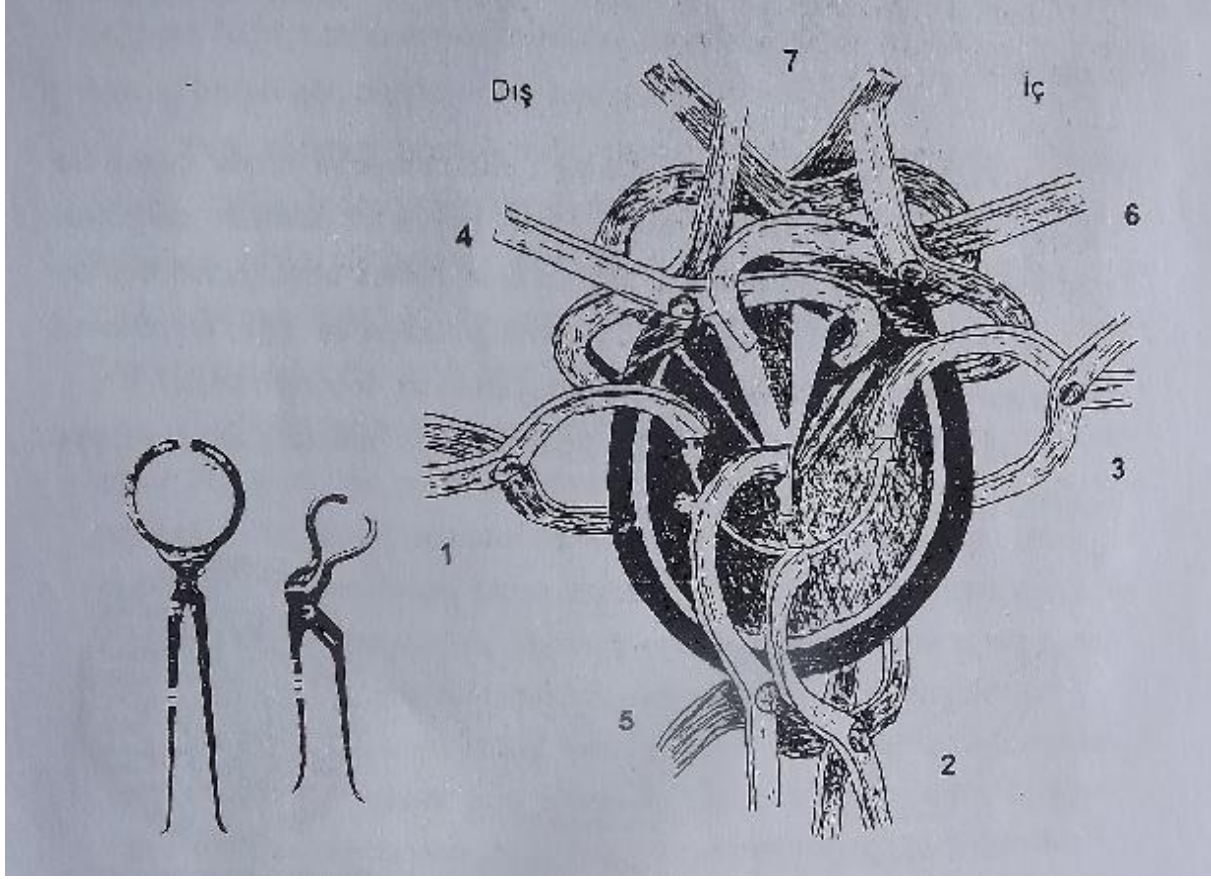
-Corium coronarium bölgesinde; önden, yandan ve yumuşak ökçelerle birleştiği kısmın muayenesi ile ağrı, lokal sıcaklık ve ödem kontrolü yapılır.

Bu fiziki muayenelerin yanı sıra alınan radyografilerle bukağılık, taç, ayak kemiği ve eklemlerinin durumu değerlendirilir.

1.13.2. Tırnağın muayenesi.

1.13.2.1. Tırnağın inspeksiyonu: Tırnaklar önden, yandan ve arkadan bakılarak; iç ve dış yarımda asimetri olup olmayışı, şekil bozukluğu (düzgün, dar, sivri tırnak) olup olmadığı; eğimi, yüksekliği, paries unguiae'sinde kronik arpalamadan ileri gelen halkaların bulunup bulunmadığı, tırnak çatlağı ve mih perçinlerinin aynı hizada ve perçin yuvalarında olup olmadığı ve parlaklığı kontrol edilir.

Tırnağın tabanının inspeksiyonu ile taban çukurluğunun durumu (Dolgun veya düz tabanlılığı), beyaz çizginin durumu, çatalın büyüklüğü, şekli, ökçelerin durumu gözden geçirilir. Ayrıca corium coronarium'da şişlik, çatlak veya ezikler olup olmadığına bakılır.



Şekil 12. Tırnak muayene pensi ve uygulamaları

1.13.2.2. Tırnağın palpasyonu:

-**Elle yapılan palpasyonda;** elin sırtı ile tırnağın sıcaklığı ve parmaklarla yapılan basınçla duyarlılığı araştırılır.

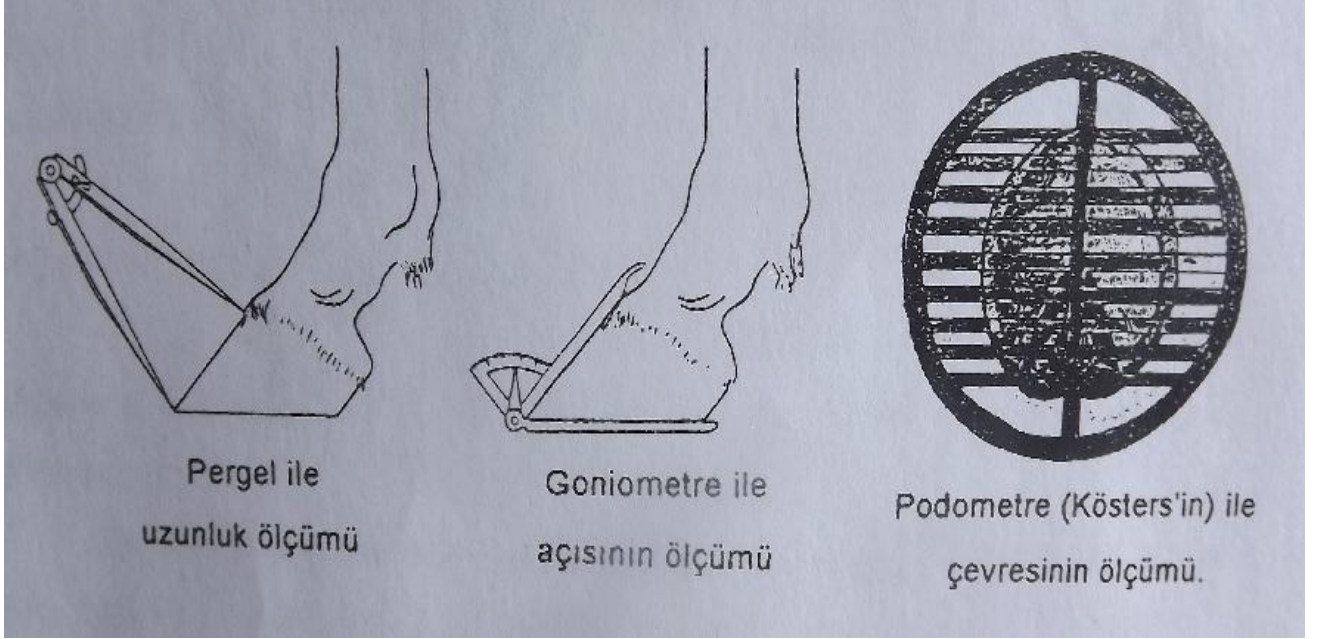
-**Tırnak muayene pensi ile yapılan palpasyonda;** tırnağın değişik yerleri karşılıklı sıkılarak alınan reaksiyonlar değerlendirilir.

Önce paries unguis ile crura solea (Şekil 12/1), sonra paries unguis ile corpus solea (Şekil 12/2), paries unguis ile iç torus (Şekil 12/3) muayene edilir. Daha sonra çatala paries unguis (Şekil 12/4), çatalın apex'i ile paries unguis (Şekil 12/5), paries unguis ile dış torus (Şekil 12/6) son olarak da her iki torus kendi arasında (Şekil 12/7) sıkılır.

Ayrıca toruslar ile cartilago unguis'ler sıkılarak muayene tamamlanır.

1.13.2.3. Tırnağın perküsyonu: Bu muayene tırnak çekici ile paries unguis ve solea'da yapılır. Önce hayvanın dikkatinin çekilmesi için tırnağın önünde yere birkaç kez vurulur. Paries unguis'nin dış, ön ve iç kısımlarının mih perçinlerinin bulunduğu bölge ve diğer kısımlarına belirli aralıklarla vurularak elde edilen duyarlılıklar değerlendirilir.

Bu işlem mukayeseli olarak diğer tırnakla birlikte yapılırsa daha sağlıklı sonuçlar alınabilir.



Şekil 13. Tırnağın ölçülmesi

1.13.2.4. Tırnağın ölçülmesi: Bazı topallıklara bağlı olarak tırnağın hacmi veya çevresi büyür yine karşıt tırnağı ile mukayese edilerek çevresi şerit metre, çapı pergel ile eğimi gonyometre ile ölçülerek saptanır.

1.14. TIRNAK BAKIMI

Amacı, tırnağa gerekli özeni göstererek sağlıklı tutmak ve biçim değişikliğini engellemek veya sözkonusu olduğunda düzeltmektir.

Taylarda ve yetişkinlerde tırnak bakımı olarak ayrılır;

1.14.1. Taylarda tırnak bakımı: Bu işlevin büyük önemi vardır. Bir tayın değeri bacaklarının ve tırnaklarının düzgün ve sağlıklı olmasına bağlıdır. Bilinçli bir bakımla doğmasal bozukluklar da düzeltilebilir. Yanlış bakım, bozukluğu oluşturur veya artırır.

Yeni doğmuş tayın tırnağı, yetişkinlerinkinden farklıdır. Şöyle ki; tırnak corium coronarium 'da geniş, margo solearis ' te dardır. Taban yumuşak, ipliksi bir boynuz tabakası ile örtülüdür. Bu zayıf tabaka tayın yere basmasından iki üç gün sonra aşınarak kendiliğinden düşer. Böylece solea ungulae ve çatal ortaya çıkar.

Taylarda hareket sonucu mihanikiyet ve artan bölgesel dolaşımın etkisi ile tırnaklar normal biçimini yavaş yavaş kazanarak 8 günde tamamlar. Tayların bulunduruldukları zemin de tırnaklarının biçim ve gelişmesini etkiler. Islak, bataklık arazide yetiştirilenlerde tırnak, geniş ve dayanıksız bir biçim alırken, çok kuru otlakta ise aksine dar tırnak oluşur. Taşlık ve sert zeminde ise taban ezikleri ve çabuk aşınmalar görülür.

Doğuştan bacak duruş bozukluğu olan hayvanlarda tırnaklar, önceleri düzgün olsalar bile sonraları bozuk tırnak biçimine dönüşür. Kışın tayların ahırda uzun süre bulundurulması hallerinde doğumdan 5.hafta sonunda başlayıp ayda bir törpülenerek tırnaklar düzeltilmelidir. Tırnağa bukağılık duruşuna uygun bir biçim verilmelidir. Çatal ve tabanın çürümesini önlemek için bu bölgeye ardıc katranı sürülmelidir. Tayların tırnaklarına herhangi bir pomad veya yağlı madde sürülmez ancak çok kurumuş olanları keten tohumu lapası ile sarılmalıdır.

Tay tırnakları ayda en az bir kez gözden geçirilmelidir. Aksi halde tırnak uzar, darlaşır, paries ungulae'si eğrilebilir. Çatal zayıf ise ökçeler içeriye kıvrılabilir. Bir yaşını doldurmuş tayların tırnaklarında tırnağın ön kısmı öbür kısımlarından fazla aşınarak dik tırnaklı duruş oluşur. Bu

gibi tırnaklar ancak yarım ay şeklinde nal çakmak suretiyle düzeltilebilirler. Böyle nalda tırnak ökçe kısımlarından aşınır. Tırnak normal biçimini aldığı anda nal sökülerek nalsız bulundurulur. Bozuk bacak duruşlu taylara şu önlemler alınmalıdır;

- Ön ya da ardları açık duruşlu taylarda, tırnağın iç yarımı aşınacağından bu tür tay tırnaklarına yarım nal kullanılır. Bu nalın içe kaymaması için yan yaprağı bulunur.
- Önleri ya da ardları kapalı duruşlu taylarda, tırnağın dış yarımına aynı şekilde yarım nal çakılır.
- İt elli duruşlu taylara bir kolu ince diğer kolu kalın nal çakılır. Kalın kol tırnağın iç yarımına gelmelidir.
- Paytak duruşlu taylarda ise aynı şekildeki nalın kalın kolu tırnağın dış yarımına gelecek konumda çakılmalıdır.

Genelde düzgün tırnak yapılı taylar nallanmamalıdır. Zira nal tırnağın büyümesine ve gelişmesine engel olur.

1.14.2. Yetişkinlerin (Nallı hayvanların) tırnak bakımı: Nallı hayvanların tırnakları daha fazla bakım gerektirir. Nal tırnağın çatalını yerden yükselttiği için tırnak mihanikiyetine olumsuz etkir. Kan dolaşımı yavaşlar ve tırnak fazla uzamaz. Buna rağmen sert zeminlerde çalıştırılmak zorunda kalındığında nal çakımını zorunlu kılar.

Nalın tırnağa verebileceği zararları azaltmak için iyi bir bakım gerekir. Bu amaçla hergün işten önce ve sonra tırnakların ve nalların durumu gözden geçirilir. Nalı yerinden oynamış tırnaklar kırılabilir, çatlayabilir ve gevşemiş perçinleriyle topuk çalabilir. Her hayvanın 1- 1,5 ayda bir nalı sökülerek tırnakları düzeltilip ya yeni nal ya da eski nalın yeniden çakılması (kayar) işlemi gerçekleştirilir. Vidalı mahmuzlu nallar çakılmışsa ahırda bulunduğu süre içinde mahmuzlar çıkarılmalıdır.

İşten dönen hayvanın toprak yüzlerinde çatal olukları özenle temizlenir. Tırnaklar günde bir defa fırça veya çuval ile ovalayarak temizce yıkanmalıdır. Yıkanan tırnaklar kurulanmalıdır. Suyu iyice emmiş olan capsula ungulae kurulandıktan sonra yeniden kurumaması için yağlamak gerekir. Yıkamadan tırnağı yağlamak tırnağı yumuşatmaz.

Yağlamak için ideal bir tırnak yağı örneği;

Vazelin (veya Lanolin) 500 gr

İçyağı (veya defne yağı) 500 gr

Creolin 100 gr

Şeklinde karışımdır. Ayrıca piyasada kullanıma hazır tırnak yağları da bulunmaktadır.

Tırnak üzerine ham vazelin veya motor yağları sürülmemelidir. Zira corium coronarium 'u irkildir. Paries ungulae kuru ağaç kabuğu görünümünü alıp kırılacak şekilde gevrekleşir.

Taylarda olduğu gibi tırnağın sağlığı açısından nallı hayvanlarda da hareket çok önem taşımaktadır.

Ahırların iyi temizliği gerekir. Biriken idrar ve organik maddelerin parçalanmasıyla oluşan amonyak da tırnağın ve çatalın çürümesine neden olmaktadır.