

## DERİ KALİTE BÖLGELERİ

Derinin çeşitli vücut bölgelerine göre kalınlık farklılıkları vardır. İyi durumlu bir deri kenarlarda ve kenar bölgelerde orta bölgelerdeki kalınlığa sahiptir.

Deri ve postların elde edilmesinde uygulanan yüzüm yöntemi her ülkede aynıdır. Bu kuyruk sokumundan başlayan karın üzerinden geçen ve gırtlığa kadar devam eden boyuna bir kesitle bacaklara doğru açılan yatay kesimden meydana gelir.

Krupon (Croupon); bütün deri ve post türlerinde deri imalatı için en uygun bölümdür. Çünkü burada deri dokusu birbirine sıkı bağlarla bağlı kuvvetli ve düzgün bir görünümdeydir. Boyun bölgesine doğru deri boyundan veya besi katlarından dolayı düzgün olmayan bir görünüm alır. Karın ve bacak bölgelerinde deri daha zayıf ve incedir.

Karın ve bacak bölgelerinde doku zayıflığı kendini daha çok belli eder. İnek derilerinden elde edilen etekler gebelikten dolayı nispeten daha fazla esneme gösterirler.

Altındaki şekilde derinin kalite bölgeleri görülmektedir.

A= 1. Kalite

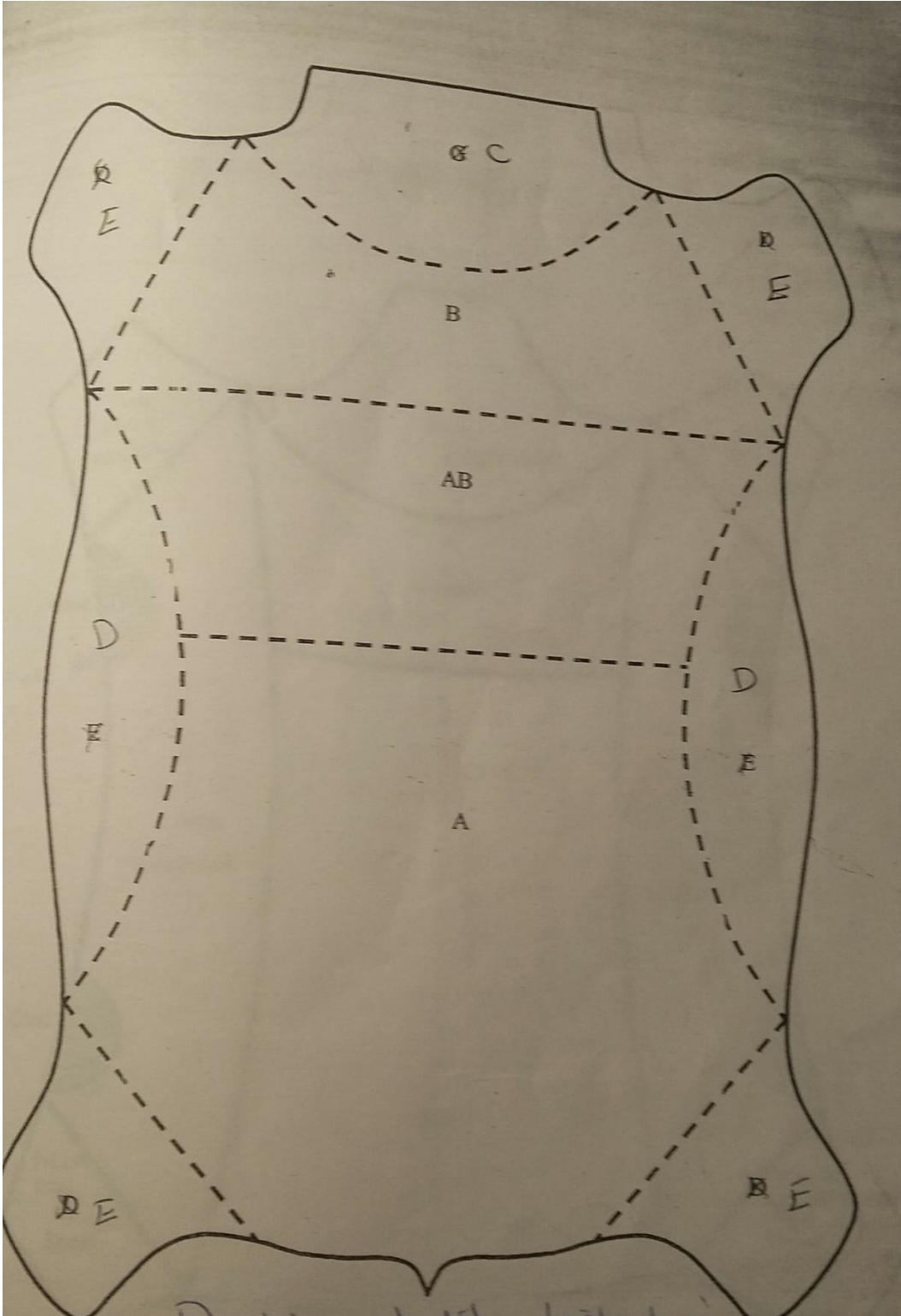
AB= 2. Kalite

B= 3. Kalite

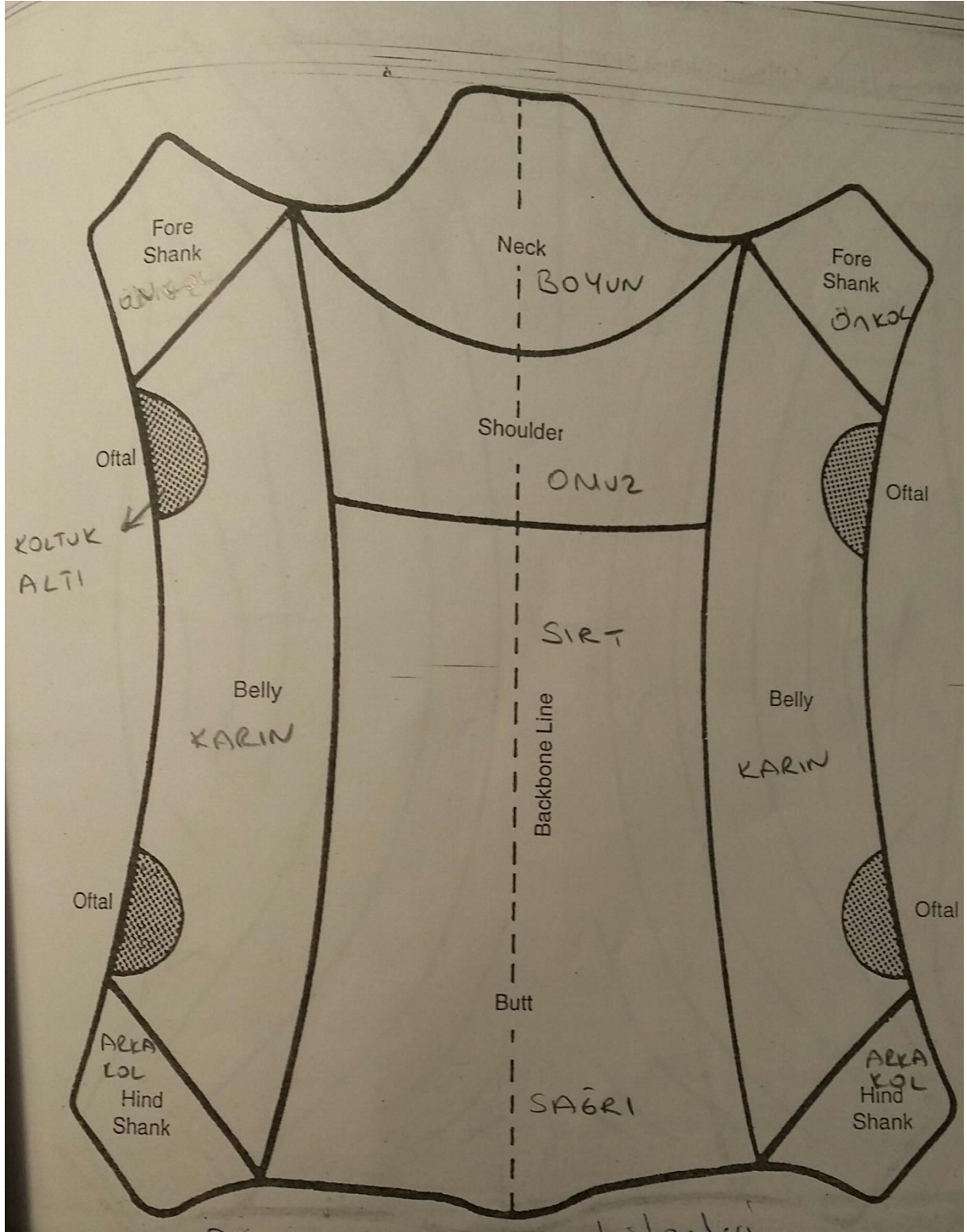
C= 4. Kalite

ED = 5. Kalite

Olarak tanımlanmaktadır.



Deride kalite Bölgeleri



**Derinin kısımları**

## DERİNİN ÖZELLİKLERİ

**Görünür Yoğunluk:** Derinin yoğunluğu lif yapısına ve kimyasal bileşimine bağlıdır. Derinin krupon (croupon) bölgesi, boyun ve yan bölgeye oranla daha yoğundur.

**Kopma Mukavemeti:** Artan yağ oranına göre (azami%14) derinin kopma mukavemeti artar. Bu mukavemet usulüne uygun olarak tabaklanmış derilerde 200 – 600 kg/cm<sup>2</sup> kadardır.

**Uzama:** Uzama özelliği, kayışlarda ve ayakkabılık derilerde çok büyük öneme sahiptir. Kromlu derilerde, bitkiselere oranla daha fazladır. Yağ miktarı artıkça uzama özelliği de bir hayli artmaktadır.

**Cilt Çatlama Mukavemeti:** Eğer sırçada çatlama varsa bunun sebebi yaş işlentilerden ve tabaklanmadan kaynaklanmaktadır.

**Su Geçirgenliği:** Her deri, lif yapısına bağlı olarak belirli bir su geçirgenliğine sahiptir. Ancak ayakkabı yüzçük derilerinde, köselelerde, saraciyelik ve çantalık derilerde suya dayanıklı bir malzemenin kullanılması kaçınılmazdır. Bu da apre dolgu, örtücü boyama, yağlama, gibi işlemlerle sağlanabilir.

**Hava Geçirgenliği:** Derinin nefes alması, özellikle ayakkabı yüzçük derilerde büyük öneme sahiptir. Hava geçirgenliği öncelikle derinin lif yapısına bağlıdır. Fazla miktarda cila, apre ve örtücü finisaj işlemleri derinin hava geçirgenliğini azaltmaktadır.

**Işık Haslığı:** Derinin ışık haslığı tabaklama türüne, kullanılan boyar maddelere, bitkisel tabaklanmış derilerde de asit derecesine bağlı olarak değişir.

**Büzüşme:** Kromlu deriler kaynama özelliğine sahiptirler. 100° de kaynayan suda biçim değiştirmezler. Buna karşın bitkisel tabaklanmış deriler ancak 70° kadar kaynayan suya dayanıklıdır. Tabaklamanın etkisi ne kadar kötüyse, büzüşme o kadar fazla olacaktır.



Cilt Deri örneđi



Süet deri