

# SAFRA KESESİ KANSERİ

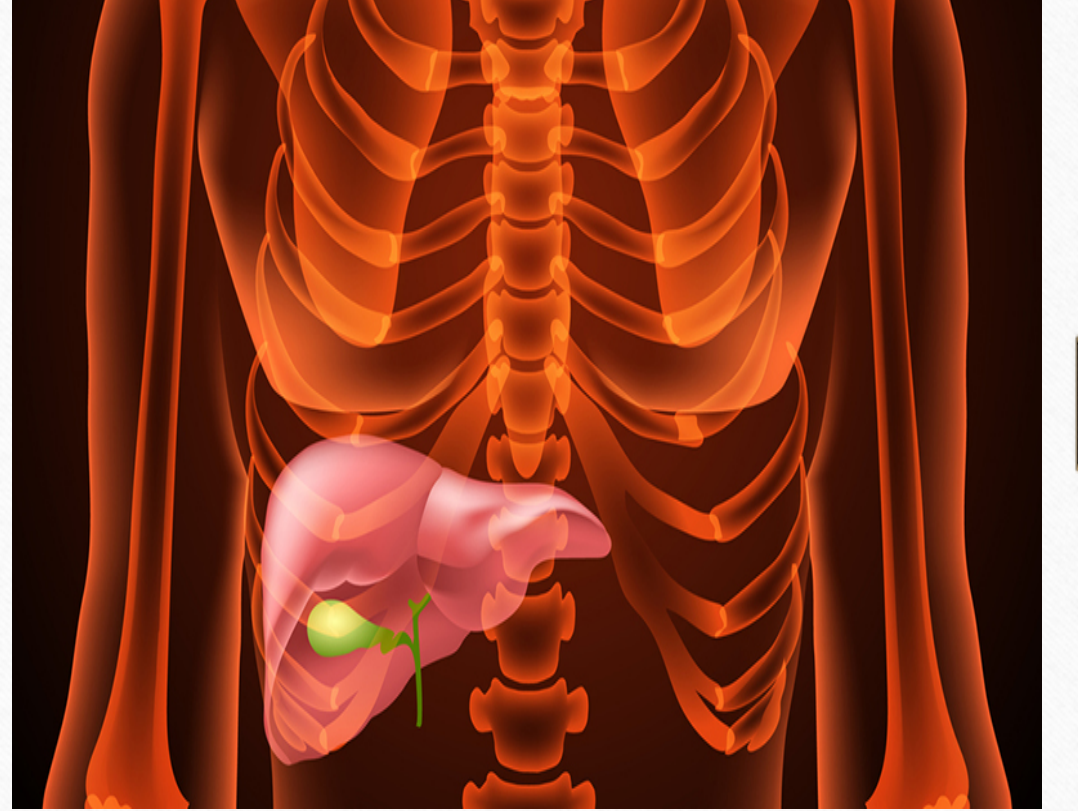
HAZIRLAYAN: ŐEYMANUR KARABULAK

SUNAN: CEREN RÜZGAR



# SAFRA KESESİ

Safra kesesi kastan yapılmış armut biçiminde bir torbadır ve karaciğerin altında bulunur. Karaciğerin yaptığı safra küçük kanalcıklarda toplanır ve ana safra kanalına dökülür. Safra kanalı aşağıya onikiparmak bağırsağına varmadan yan tarafa bir kol verir ve bu kol safra kesesine gider. Böylece az ve devamlı olarak karaciğer tarafından yapılan safra bu kese veya torba içinde birikir. Safra kesesinin görevi karaciğerin çıkardığı safroyı geçici olarak depolamaktır.





# SAFRA KESESİ KANSERİ

Safra kesesi kanserleri, özellikle kese duvarından kaynaklanan kötü huylu tümörlerdir. Safra kesesi içerisindeki polipler, safra kesesi iltihapları, obezite, nitrozamin gibi bazı kimyasal maddeler safra kesesi kanserinin başlıca nedenleri olabilir. Batı ülkelerinde sindirim sistemi kanserleri arasında 5.sıklıkta görülür ve sindirim sistemi kanserleri içinde % 3 oranında bir yer tutar. Kadınlarda erkeklere göre 2-3 kez daha sık görülür. En sık görüldüğü yaş gurubu 70li yaşlardır.

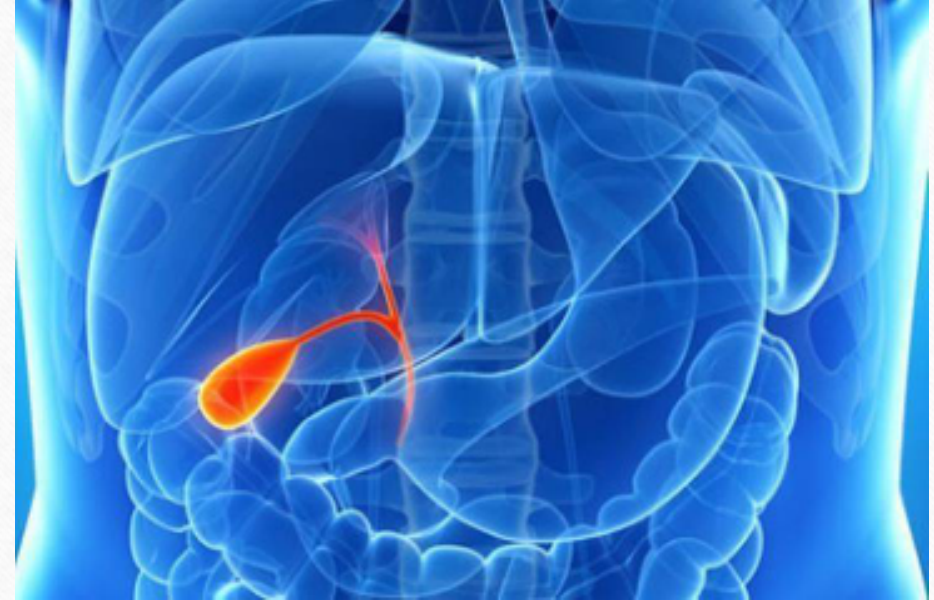
Safra kesesi taşları olan kişilerde çok daha kolay teşhis edilebilen safra kesesi kanseri, farklı nedenlerle belirti vermeye başladığında kanser ileri evrede yakalanmış olur.



**Safra kesesi kanseri** daha çok 60 yaş ve üstü kişilerde görülmekle beraber çok sinsi bir kanser türüdür. Hasta safra kesesi görevini getirmediği durumda da yaşamını sürdürebildiği için çok belirti vermeyebilir ya da belirtileri farklı hastalıkları işaret edebilir.

### **Safra kesesi kanserinin belirtileri;**

- Sarılık,
- Karın ağrısı,
- Sindirimle ilgili problemler,
- Bulantı, kusma,
- Yiyeceklere tahammülsüzlük,
- Zayıflama,
- Göbek bölgesinde ele gelen kitle
- Koyu renkli idrar, beyaz renkte dışkıdır.





## Safra Kesesi Kanseri Risk Faktörleri

Safra kesesi kanseri risk faktörleri arasında, safra kesesi polipleri ve “porselen safra kesesi” adı verilen safra kesesi hastalığı bulunmaktadır.

Obezite, sağlıksız beslenme ve nitrozamin gibi kimyasal maddelere maruziyet önemli risk faktörü olarak kabul edilmektedir. Bunların yanında safra yollarında tekrarlayan enfeksiyonlar da safra kesesi kanserine yol açan faktörlerden biri olarak kabul edilmektedir. Enfeksiyonlar, sarılık ile birlikte seyreder, ateş yüksekliği ve ağrı şikayetleri oluşur, hasta atakları şiddetli olduğunda hastaneye başvurur.

Kanser ile ilişkisi kesin olarak kanıtlanmasa da safra kesesinde taş olan hastaların da kontrollerini aksatmamaları ve düzenli takip yaptırmaları önerilmektedir.

# Safra Kesesi Kanseri Tanısı

**Kan tahlilleri:** Safra kesesi kanseri tanısı için kandaki bilirubin ve diđer maddelerin anormal seviyelerini ölçmek gerekir.

**Ultrason:** Vücutta tümör olup olmadığını kontrol etmek için ses dalgalarının kullanılmasıdır. Kanserli dokular normal dokulara göre farklı ses dalgaları sunar.

**Bilgisayarlı tomografi (BT) taraması:** BT taraması ile vücudun üç boyutlu görüntüsüne ulaşılır. Tümör veya herhangi bir anormallik olup olmadığı kontrol edilir. Ayrıca tümörün boyutunun da anlaşılmasını sağlar.

**Manyetik rezonans görüntüleme (MRG):** MRG ile kanserin safra kesesi dışına yayılıp yayılmadığını ve tümörün boyutu öğrenilebilir.

**Biyopsi:** Küçük bir doku örneğinin mikroskop altında incelenmesi ile gerçekleşen biyopsi ile kesin tanı konabilir. Biyopsi minimal invaziv cerrahi tekniğiyle veya ince iğne ya da kalın iğne aspirasyonu ile yapılabilir. Bilgisayarlı tomografi ve endoskopiden de yararlanılabilir.



**Endoskopik retrograd kolanjiopankreatografi (ERCP):** Hastanın yemek borusundan aŖađı dođru mide ve ince bađırsak iine yerleŖtirilen endoskop aleti ile vucudun ii grntlenir. Kk bir tp veya kateter, endoskop yoluyla ve safra kanalları iine geirilir. Daha ok, safra yolu kanseri tanısı iin daha yaygın olarak kullanılır. Ayrıca, safra kesesi kanseri yayıldıđında ve safra kanallarını engellediđinde de kullanılır.

**Perktan kolanjiografi:** Bu grntleme ynteminde rntgen zerinde net bir grnt oluŖturması amacıyla boyalı bir iđne ince bir iđne deriden safra kesesi alanına sokulur. X-ıŖınlarına bakarak, safra kesesinden tmr olup olmadıđı anlaŖılır.

**Laparoskopi:** Safra kesesi ve diđer i organlara bakmak endoskop karına kk bir kesi yoluyla sokulur ve grntleme yapılır.

**Endoskopik ultrasonografi (Endosonografi):** Daha geniŖ kapsamlı ve zel bir endoskop sedasyonla ađızdan baŖlayarak mide ve bađırsađa ulaŖabilir.

**Pozitron emisyon tomografisi (PET) taraması:** PET taraması vucudun iinde organ ve dokuların grntsn oluŖturmanın bir yoludur. Bu sayede var olan bir tmrn vucutta hangi organlara yayılım gsterdiđi belirlenebilir ve kanser evrelenebilir

# Safra Kesesi Evreleri

**Evre 1:** İn-situ karsinom, safra kesesi tümörü sadece intramusküler yerleşimlidir.

**Evre 2:** Tümör sadece safra kesesinin musküler tabakasını tutmuştur.

**Evre 3:** Safra kesesinin duvarı tüm katları kanser tümörü ile karşı karşıyadır. Duktus sistikus lenf nodülleri tutulmuş ya da tutulmamış olabilir.

**Evre 4:** Bu evrede safra kesesi kanseri karaciğer ve diğer komşu organlara yayılma göstermiştir. Safra kanalları ve diğer lenf nodüllerinde tutulum mevcuttur.



# Safra Kesesi Kanseri Tedavisi

Her hastanın tedavisi farklılık göstermekte olup, tedavi kararında hastalığın yeri, evresi, hastanın yaşı ve diğer sağlık sorunları gibi birden fazla faktör etkilidir. Multidisipliner bir çalışma gerektiren bu tedaviler; cerrahi, radyoterapi, kemoterapi gibi farklı seçenekleri içermektedir.

Safra kesesinin cerrahi tedavisi büyük çaplı bir ameliyattan oluşur. Tedavi esnasında karaciğerin bir kısmını almak gerekebilir. Safra kesesi kanserlerinin tanısı genellikle ileri evrede konulduğu için çoğunlukla hastaların ameliyat şansı bulunmamaktadır. Ancak erken teşhis edilen kanser, safra kesesi kanseri tedavisinin başarıyla gerçekleşmesini sağlar. Ameliyat edilemeyecek derecede ileri evre hastalığı olanlarda sarılık ve ağrıyı dindirecek bazı endoskopik işlemler, ağrı tedavisi, perkütan drenaj (radyolojik girişim) yapılabilir. Sıcak kemoterapi ve son dönemde geliştirilmekte olan bazı akıllı ilaçlar da tümörün ilerlemesini etkileyebilmektedir



*BİZİ DİNLEDİĞİNİZ  
İÇİN TEŞEKKÜR  
EDERİZ.*