

#### 4. HAFTA

- İSLAM'DA MÜLKİYET ANLAYIŞI VE İSLAM HUKUKUNDA ARAZİ (Kısa tekrar)
- OSMANLI ARAZİ SİSTEMİNİN KAYNAĞI (Kısa tekrar)
- 1858 ARAZİ KANUNNÂMESİNDEN CUMHURİYET'E OSMANLI ARAZİ DÜZENİ

### KURULUŞUNDAN 1858 ARAZİ KANUNNÂMESİNE KADAR OSMANLI ARAZİ SİSTEMİ<sup>1</sup>

#### 1. Genel

Osmanlı Devleti'nin bütün kurumlarının kökenlerini İslâm Öncesi Türk Tarihinde aramak ya da tamamen şer'î bir temele oturtup İslâm medeniyetinde aramak ne kadar duygusal bir çaba ise, Osmanlı'yı tamamen Bizans kurumlarının etkisinde şekillenmiş bir "model devlet" olarak görmek de o kadar duygusal ve yanlı bir çabadır. Medeniyetler doğası gereği çağdaşı ya da ardılı diğer medeniyetlerden, özel şartlarına bağlı olarak, ihtiyaç duydukları noktalarda etkilenmeye müsâittirler<sup>2</sup>. Bu itibarla mülkiyet anlayışı ve arazi düzeni değerlendirilirken, esas itibarıyla İslâm'ın mülkiyet anlayışından farklı olmayan Osmanlı Devleti arazi düzeninin İslâm hukukundan beslendiğini ve tarihî süreç içerisinde kurulmuş olan birçok devletten doğrudan ya da dolaylı olarak etkilenmiş olduğunu da dikkate almak gerekir. Bununla birlikte Osmanlı Devleti'nde gerek diğer kurumlar, gerekse arazi düzeni devletin coğrafî büyümesine, siyasî gücüne ve sonrasında gerilemesine paralel olarak yeniden düzenlenmiş, ihtiyaçlara göre şekillenmiş ve kendine özgü bir yapı ortaya çıkmıştır. Bu yapı ise, büyük oranda arazi ekonomisine dayanıyordu. Osmanlı Devleti'nde arazi düzeninin sıkı bir kontrol altında tutulduğu dönemler aynı zamanda devletin de en güçlü olduğu dönemler olup, arazi düzeninin bozulması ise devletin çözülmeye ve güçsüzlüğe başladığı dönemler birbirine paralel olarak ilerlemiştir. Zîrâ Osmanlı'nın askerî, idârî, sosyal ve iktisadî düzeni neredeyse bütünüyle bu sisteme bağlıydı.

Diğer İslam ve Türk-İslam devletlerinde olduğu gibi Osmanlı Devleti'nde de İslam Hukukunun mülkiyet anlayışı hemen hemen aynı şekilde kabul edilip, uygulanmıştır.

İslam hukukunda yer alan ve mülkiyet hakları bakımından mülk araziler ve mülk olmayan araziler şeklinde ikiye ayrılan arazi çeşitleri, Osmanlı Devleti'nde de mevcuttur. Ancak, devletin ilk yıllarından itibaren arazi rejimi, arazinin yeniden sınıflandırılmasına imkân veren bazı değişikliklere uğramıştır.

Osmanlı arazi mülkiyet rejimi ile ilgili hukukî düzenlemeler incelendiğinde, 1858 Arazi Kanunnâmesi'nden önceki dönem ve 1858 Arazi Kanunnâmesi'nden sonraki dönem olmak üzere iki ayrı dönem karşımıza çıkmaktadır.

<sup>1</sup> Bu bölüme ilişkin ders notları "İrfan Paksoy, 1858 Arazi Kanunnâmesi Bağlamında Tanzimât'tan Cumhuriyet'e Arazi Mülkiyet Sistemi", Ankara Üniversitesi Gayrimenkul Geliştirme ve Yönetimi Bölümü, Tezsiz Yüksek Lisans Programı Dönem Projesi, Ankara 2019" dokümanından dersin amaçları ve lisans öğrencilerin seviyesi dikkate alınarak hazırlanmış olup her hakkı mahfuzdur.

<sup>2</sup> Mısır'daki Türk Hânedanlığı defter tutma, muhasebe ve vergi toplama işlerini Mısır'ın yerli halkı olan Kıptilerden seçerlerdi. Zîrâ onlar bu konuda daha yetkindiler. Nasıl ki Mısır'ın Türk Hânedanlığının bazı kurumlarında yerli medeniyetten etkilenmemiş olduğunu iddia edilemezse, Osmanlı'nın da arazi yönetimi konusunda en azından belirli bölgelerde Bizans'ın uygulamalarından etkilenmediği ve Bizans uygulamasının da Osmanlı arazi mülkiyet sisteminden etkilenmediği iddia edilemez. Bu nedenle, Osmanlı kurumlarının ve arazi mülkiyet sisteminin kökenlerini daha geniş bir zaman dilimi ve coğrafyada aramak gerekir. Keza Osmanlı timar sistemi hem de kurum olarak bir Bizans kurumu olan tema / theme / thema ile ilişkili olduğu ve Bizans tema teşkilâtının da Asya menşeli (askerî, sosyal ve malî bir ünite olan) tümen ile ortak bir orijine dayandığı konusunda da iddialar / tezler bulunmaktadır.



Osmanlı Devleti'nde ülke genelinde arazinin mülkiyetinin hukukî durumunu 1858 Arazi Kanunnâmesi'ne kadar genel olarak; (öşrî ve haracî arazilerden oluşan özel) mülk araziler, vakıf arazi, mîrî arazi, metruk arazi ve mevat arazi şeklinde tasnif etmek mümkündür.”

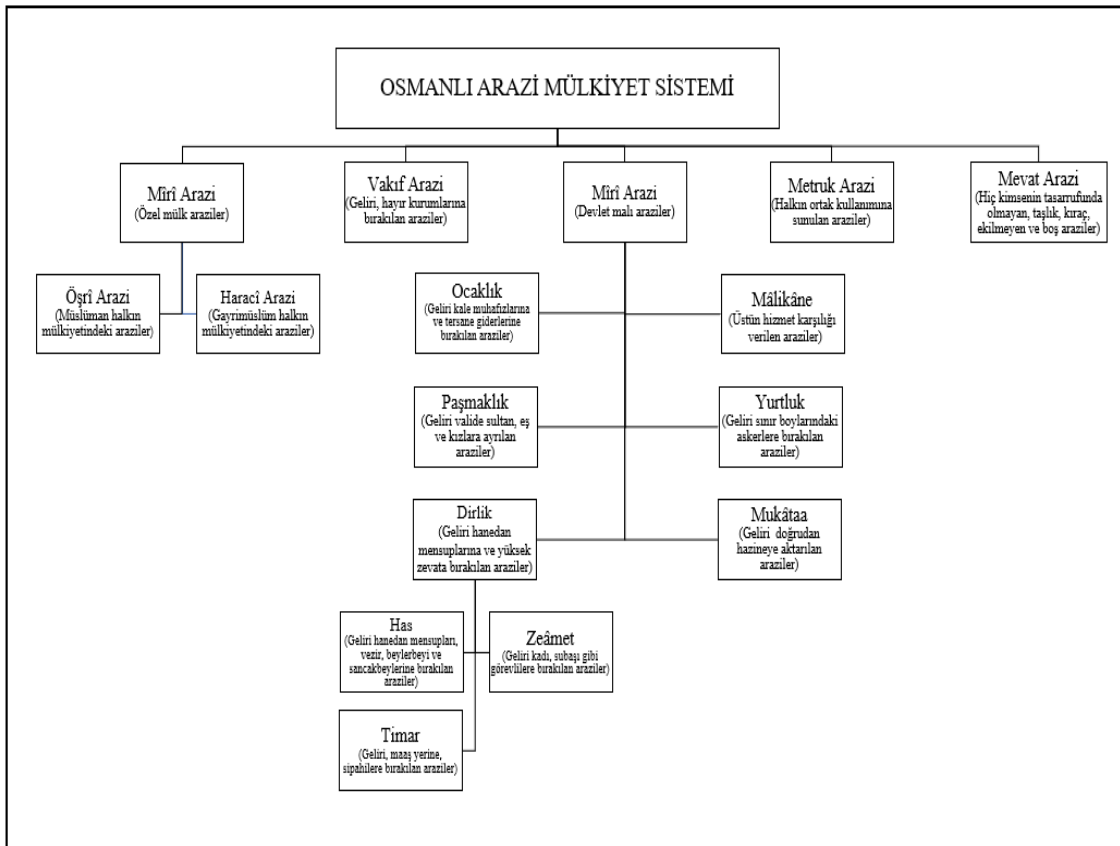
Bu arazilerin her biri hakkında müteakip başlıklar altında açıklayıcı bilgi sunulmuştur.

## 2 Özel Mülk Araziler

Özel mülk araziler iki tür olup bunlar öşrî arazi (öşriye araziler) ve haracî arazi şeklindeki arazilerdir. Bunlara ilişkin özet bilgiler ise aşağıda sunulmuştur.

### 2.1. Öşrî arazi

Ahâlisi Müslüman olan arazi de denilebilir. İslâm hukukçuları, herhangi bir savaş söz konusu olmaksızın ahâlisi Müslüman olan arazinin, üzerinde yaşayan tebaanın özel mülkleri olduğunda ittifak etmişlerdir. Devletin bu tür mülk araziler üzerinde hiçbir tasarruf ve mülkiyet hakkı yoktur. Mekke, Medine, Cidde, Taif ve Basra gibi yerleşim merkezleri bu kapsama girer. Müslüman mâlikler bu arazileri eker, biçer ve elde edilen gelirden de (zirafî mahsulden ödenen bir vergi olan) öşür öderlerdi. Bu vergi geliri fakirlere ve Müslümanlara dağıtılırdı. Askerlere ve başka bir kişiye verilmesi helâl değildi. Öşür oranı Tanzimât'tan sonra “ondabir”den “sekizdebir”e çıkarılmış, aradaki farkın ise eğitim ve bayındırlık işlerinde kullanılması öngörülmüştür.



Osmanlı Arazi Mülkiyet Sistemi

## 2.2. Harâcî arazi

Bu araziler fetih sırasında gayrimüslimlerin ellerinde bırakılıp mülk olarak kendilerine verilmiştir. Gayrimüslimler bu arazilere, arazinin durumuna göre miktarı değişebilen (ve araziden aldıkları ürün miktarına göre) harâc-ı mukâsime adında bir vergi öderlerdi. Ayrıca yılda bir miktar akçe de (arazinin büyüklüğüne göre) harâc-ı muvazza'a adında bir vergi daha öderlerdi. Bu araziler sahiplerinin mülkü olup, alım, satım ve diğer tasarruf haklarına sahiptiler. Satın alanlar da Müslüman bile olsa harâc-ı mukâsimesini ve de harâc-ı muvazzaasını ödeyip sahip olabiliyorlardı. Bu arazi, mâlikin ölümü hâlinde diğer malları gibi varislerine intikâl ederdi. Sevâd-ı (Güney) Irak arazisi bu tür arazidendi.

## 3. Vakıf Arazisi

slâm tarih ve medeniyetinde önemli bir hayır kurumu olarak vakıf müessesesi 8'inci yüzyılın ortalarından 9'uncu yüzyılın sonlarına kadar bütün İslâm ülkelerinin sosyal, ekonomik ve kültürel hayatında son derece etkili olmuştur. Vakfın temelinde insanlığa karşı şahsî ve vicdanî sorumluluk hissi, iyilik, şefkat, yardımlaşma / dayanışma duygusu vb. değerler ve bu değerleri kendisine ilke edinmiş kişinin hür irâdesi yatar.

Vakıf arazi, arazi sahibinin veya sultan tarafından mîrî araziden bir parçasının elde edilen gelirini yol, köprü, cami, medrese, zâviye, kervansaray gibi sosyal amaçlı hayır hizmetlerinde kullanılmak üzere vakfetmesi üzerine ortaya çıkan arazilerdir.

Vakıf<sup>3</sup> araziler, arazinin mülk olup olmamasına göre ikiye ayrılır:

- Birincisi mülk olup da mâlikleri tarafından vakfedilen arazidir ki arâzî-i mevkûfe-i sahîha adını alır. Kişinin kendi mülkü olan bir malını kamu yararı maksatlı vakfetmesiyle meydana gelen vakıflara "vakf-ı sahih" denilmiştir. Sadece öşür ve haraç arazisi vakfedildiği zaman, öşür ve haracının yine eskisi gibi verilmesi gerekmektedir.

Sahih vakıflar, vakıf yapma yeterlilik ve yetkisine sahip olan bir şahsın, kendisine ait olan mülk araziye belirli bir amaca tahsisinden doğan vakıflardır. 1858 Arazi Kanunnâmesi çıkmadan önce şer'î arazi hukukunun belirlediği esaslara bağlı olarak vakıf arazilerdir. Bunların her türlü işlemleri ve kullanım hakları 1838 yılında oluşturulan Evkaf Nezâretine verilmiştir.

- İkincisi ise arâzî-i mevkûfe-i gayr-i sahîha veya tahsisat şeklinde olan vakıf arazidir. Bu tür vakıflar sultan ya da yetkili kıldığı bir makamın Hazineye ait mîrî araziden bir kısmının gelirinin veya kullanım hakkının ya da her ikisinin birden padişah tarafından veya padişahın izni ile bir başkası tarafından belirli bir amaç için tahsis edilmesidir.

Tahsisat; mîrî arazinin sadece menfaatinin (öşür, haraç gibi vergi gelirlerinin), bir hayır için tahsis edilmesi, mîrî arazinin sadece kullanım hakkının bir hayır için tahsis edilmesi ve mîrî arazinin hem kullanım hakkının hem de gelirlerinin bir hayır için tahsis edilmesi şeklinde olmak üzere üç şekilde yapılmaktadır. Bu tür arazinin mülkiyeti devlette kalmakta ve mîrî araziye uygulanan hükümler, bu tür araziler için de geçerli olmaktadır. Vakfedilen gelirlerin, devlet bütçesinden karşılanması gereken eğitim, sağlık gibi hizmetlere tahsis edilmesine "Tahsisat-ı Sahiha", mîrî arazinin gelirlerinin, masrafi devlete ait olmayan bir hizmete tahsis edilmesine ise "Tahsisat-ı Gayr-ı Sahiha" denilmektedir."

Vakıf genellikle sosyal bir amaca hizmet için ortaya çıkmaktaysa da ailenin sahip olduğu mülkleri müsadere tehlikesinden korumak için kurulan evlatlık vakıflar da bulunmaktaydı. Nitekim Fatih

<sup>3</sup> Vakıf: İnsanlığa, dine, eğitime ve topluma yönelik bir iyiliği amaç edinen ve süreklilik arz eden kurumlardır. İslam dininin esaslarına göre kurulan vakıfların birçok çeşidi mevcut olup bunların başlıcaları: vakf-ı evlâdiye, vakf-ı ebnaiye, vakf-ı müstesnâ, vakf-ı muallak vs. idi.



Sultan Mehmet bu durumdaki vakıfların birçoğunu fesh ederek arazileri timara çevirmiş, ancak oğlu Sultan II. Bayezid bu arazileri tekrar vakıflara iade etmiştir.

## 1. MİRÎ ARAZİ

“İslam hukukunda hükümdara tanınan yasama yetkilerinden biri de savaş yoluyla fethedilen toprakların hukukî rejimini ve tasarruf şeklini belirlemektir. Hükümdarın bu tür araziler üzerinde birden fazla seçimlik hakları mevcut olup bunlardan biri de bu çeşit arazileri mîrî arazi (devlet arazisi) ilan etmek ve tasarruf şeklini toplum yararına göre istediği gibi düzenlemektir.

Osmanlı İmparatorluğu’nda mîrî arazi ve timar sisteminin temelini (Hanefî Hukukçular dışındaki) İslam Hukukçularının “savaş yoluyla fethedilen araziler hakkındaki “Müslümanlara vakıf” yani rakabesi devlete ve tasarruf hakkı da bazı malî sorumluluklar karşısında reâyâyâ tefviz edilen arazi” görüşü oluşturmuştur. Osmanlı hukukunda buna “arazi-i mirîye” denmiştir. Selçuklulardan beri arazi-i memleket, arazi-i sultan veya arazi-i havz adları ile mevcut olan bu düzen Osmanlı Devleti’nin de kuruluş yıllarından beri malî ve askerî düzenin esasını oluşturmaktaydı. Ancak Kanunî’nin isteği ile Şeyhülislam Ebussuud Efendi’nin konuyu tüm ayrıntılarıyla “fetva-yı şerife” hâline getirmesi ve daha sonraki tüm hukukî düzenlemelerin bu fetvaları esas alması mîrî arazi rejiminin mimarı olarak Ebussuud Efendi’yi ön plana çıkarmıştır. Hükümdara tanınan bu yetki daha sonra çıkarılan kanunlar, timar ve intikâl kanunlarının, araziye ilişkin tüm hukukî düzenlemelerin, genel ve özel kanunnâmelerde yer alan arazi ve timar sistemi ile ilgili tüm hükümlerin meşruiyet dayanağını oluşturmuştur.

Mîrî arazi, Osmanlı döneminde devlet hazinesi yanında devlete ait arazileri ve bu arazilerden alınan vergileri ifade eden bir kavram hâline gelmiştir. Tarihî belgelerde devlete ait araziler için “arâzî-i memleket” tâbiri de geçmektedir. Mîrî kelimesi Eyyûbî ve Memlûkler’de askerî görevliler için de kullanılmıştır. Osmanlılar’da mîrî arazi kapsamına, fetih sırasında ele geçirilip mîrî olarak reâyâyâ devredilen araziler ile mirasçı bırakmadan vefat eden kimselere ait olup devlet hazinesine intikâl eden, fetih esnasında hangi statüye bağlandığı bilinmeyen, sahibi belli olmayan araziler ve tarıma elverişli değilken devlet başkanının izniyle işlenerek tarıma kazandırılan araziler girer.

Mîrî arazinin bir kısmı padişahlar tarafından özel mülk olarak bağışlanırken veya bedeli karşılığında satılırken, büyük bir kısmı da hizmet karşılığında askerlere veya devletin yüksek mevkilerinde bulunan kişilere veriliyordu. Bu tür arazinin rakabesi (çıplak mülkiyeti) devlete aittir, reâyâyâ belirli esaslarla tasarruf/kullanım hakkı devredilmiştir. Devlet tahsis yaparken “tapu” veya “muaccele”<sup>4</sup> denen peşin bir para alır. Bundan başka “müeccele” adı verilen, “hâsılât hissesi, icâre-i zemîn, bedel-i öşür, mukâtaa” adlarıyla belli bir meblağın ödenmesi de söz konusudur. Harâc-ı mukâseme tâbiri öşür vergisine tâbi ürünlerden alınan değişken, harâc-ı muvazzaa ise “çift akçesi” adıyla devlete her yıl ödenen maktû ödemeyi ifade eder.

Mîrî arazi senetlerinde padişah tuğrası bulunurdu. Bu araziler çıplak mülkiyeti devlete, sadece tasarruf hakkı şahsa ait olan taşınmazlar (tarla, çayırılık, yoncalık, harman yeri, yaylak, otlak, kışlak ve koruluk gibi) idi. Yukarıda da bahsedildiği üzere bunlara arz-ı memleket, arazi-i emîrîyye veya arazi-i mîrîye denilirdi. Reâyâ<sup>5</sup>, mülkiyeti devlete ait olan bu arazileri bir tür peşin para olan tapu

<sup>4</sup> Muaccele: Öncelikli kira bedeli. Mukâtaa ve iltizam satışlarında en yüksek peyi sürenin ödediği ilk ve büyük taksitti. Tasarruf hakkı bu ödemenin sonra başladı. Tasarruf süresince belirli vâdelerle ödenen diğer taksitlere de “müeccele” denirdi. Para sıkıntısının arttığı dönemlerde mukâtaaların ve iltizam bedellerinin iki, üç hatta on yıllığı birden peşin alınmaya başlanmış, bunlar için “muaccele” (muacceleler) ifadesi kullanılmıştır.

<sup>5</sup> Reâyâ, sözlükte “sığır, koyun sürüsü” anlamına gelen raiyye / raiyyet kelimesinin çoğuludur. İslâm dünyasında yönetici konumundaki askerî tabaka ile ulemânın dışındaki vergi mükellefi halkı ifade eden bir terim olmuş, 19’uncu yüzyılda Osmanlı Devleti’ne haraç ödeyen gayri müslim tebaa için de kullanılmıştır. Reâyâ, mîrî araziye bazı şartlara bağlı olarak tasarrufunda bulunduruldu. Tanzimât Fermanı ile birlikte (1839) Osmanlı devlet yapısı esaslı bir değişikliğe uğrarken tebaanın hukukî statüsü, vergi ve askerlik meseleleri de yeni düzenlemelere tâbi tutulmuş, böylece vergi yükümlülüğü, yönetici-yönetilen ayırımını belirleyen temel ölçüt olmaktan çıkmıştır. Fermanla Osmanlı Devleti’nin tebaasının mal ve can

resmini (vergisini) ödeyerek tasarruf hakkını satın alır, gerekli şartları yerine getirmek üzere bu arazileri dilediği gibi işler ve kendisinden sonra gelenlere de miras olarak bırakır, işlediği arazilerden elde ettiği gelirden öşür ve çift akçesi adıyla resimlerini öderdi. Bu vergilerin oranları da ürüne ve bölgeye göre değişmekteydi.

“Mîrî Arazi Sisteminde” köylü arazisini satamaz, bir başkasına hibe edemez, bir hayır kuruluşuna vakfedemez. Bu haklardan tamamıyla mahrumdur. Köylüler bu arazilerin daimî olarak kiracısıdır. Köylü arazisiz değildir, kullandığı bu araziler mülkü de değildir.

Mîrî arazi sistemi Osmanlı İmparatorluğu'nun her tarafında uygulanmış olmayıp, bu tür araziler başlangıçta daha çok Hristiyanlardan yeni fethedilmiş olan Batı Anadolu ve Rumeli bölgelerinde görülmektedir. Mîrî arazi, Osmanlı arazi mülkiyet sisteminde devletin mülkiyetinde olan arazilerin büyük bir kısmını teşkil etmekte olup, bu arazi üzerinde tesis edilen dirlik sistemi (has, zeâmet ve timarlar) de devletin idârî, ekonomik, sosyal ve askerî gücünün temelini oluşturmaktaydı.

Mîrî arazi dirlik, ocaklık, yurtluk, mukâtaa, paşmaklık ve mâlikânedan meydana gelmektedir.

### 1.1. Dirlik

İslam ve Türk-İslam devletlerinde dirlik, mülkiyeti devlete ait olan arazilerin askerî ve idârî gâyelerle devlet tarafından uygun görülen kişilere dağıtılması esasına dayalı bir sistemdir. İslâm ve Türk-İslam devletlerinde dirlik başlangıçta sadece iktâ adı altında bulunuyordu. Bu tür araziler sonradan, yıllık gelirlerinin miktarına göre has ve iktâ olarak iki gruba ayrılmıştır. Osmanlı Devleti'nde 1839 yılında kaldırılan dirlik kurumu **has, zeâmet ve timar** şeklinde üç ana gruba ayrılmış olup müteakip paragraf ve sayfalarda bunlar detaylı olarak izah edilmiştir.

#### Has

Arapça bir kelime olan hâs, Osmanlı idârî terminolojisine has veya hassa (çoğulu havas) şeklinde girmiştir. Kelime ilk kez Gazneli Devleti'nde hükümdarın saray hizmetlerini tanımlamak amacıyla, daha sonra da Büyük Selçuklu Devleti'nde sultanın malları için kullanılmış, hükümdara özgü dirliklere has denilmiş ve bu tâbir Anadolu Selçuklu Devleti'ne de intikâl etmiştir. Osmanlı Devleti'nde bostâniyân-ı hâssa, doğancıyân-ı hâssa, mehterân-ı hâssa gibi sultan ve saray hizmetinde olanlar ile sultanın, hânedan mensuplarının, vezir, beylerbeyi, sancak beyi, defterdar gibi yüksek devlet memurlarının yıllık gelirleri 100.000 akçe üzerindeki şahsî mülkleri, arazileri ve dirliklerini ifade eden bir anlam kazanmıştır.

Dirlik sistemi içinde en büyük gelir grubunu içeren araziler olan hasların yıllık geliri (öşür ve haraç toplamı) 1.000.000-1.200.0000 akçe arasında değişirdi. Bu tür arazilerin vergileri kethüda<sup>6</sup>, voyvoda<sup>7</sup> veya emin adı verilen kimseler tarafından tahsil edilirdi. Padişaha, yakınlarına ve vezirlere ödenek olarak ayrılan haslar 17'nci yüzyıldan itibaren diğer dirlikler gibi önemini yitirdi ve (Hazine gelirlerinin artırmaya konularak iltizama<sup>8</sup> verilmesi işlemi olan) mukâtaaya verilmeye başlanmıştır.

güvenliği, vergi ve askerlik meselelerinin yeni bir şekilde müslim ve gayri müslim tebâ arasında fark gözetilmeden düzenlenmesi öngörülmüştür. Bu ise artık reâyâ kavramının hukukî ve resmî olarak sona ermesi demektir.”

<sup>6</sup> Kethüdâ: Devlet ricâlinin ve zenginlerin işlerini yürüten güvenilir kişi. Sarayda, orduda ve hükümet dairelerindeki birçok görev de kethüdâlık adı altında yürütülürdü. Hazine kethüdası, yeniçeri kethüdâsı gibi. Halk arasında ise kethüdâ yerine kahyâ deyimini kullanılırdı.

<sup>7</sup> Voyvoda: Eflak ve Boğdan prensleri bu unvanı kullanırdı. Ayrıca iltizama bırakılan yerlerin vergilerini toplayan ve mültezimler tarafından görevlendirilen tahsildarlar ile vezir haslarına bakan görevlilere de voyvoda deniyordu. 19'ncü yüzyıla dek eyâlet valileri ile sancak mutasarrıflarının kendilerini temsilen kazâlara gönderdikleri kimi görevlilere de voyvoda denilmekteydi.

<sup>8</sup> İltizam: Devlete ait gelir kaynaklarının, bir kısmı peşin, diğer kısmı takistler hâlinde ödenen paralar karşılığında kişilere bırakılmasıydı. Bunlar, iltizam konusu geliri, devlet güçlerine dayanarak toplarlar, ödediklerinden fazlası da kazançlarını oluştururdu. Arazi iltizamına mukâtaa adı verilirdi. Ayrıca, daha fazla bir para ödenmesi şartıyla da arazilerin hayat boyu





Has, uygulamada iki türlü olmaktadır: Havâss-ı (hass-ı) hümâyun ve havâss-ı vüzerâ (ümerâ).

- Havâss-ı (hass-ı) hümâyun: Bu tür haslar, has ve zeâmet gibi büyük dirliklerden, vezirlere ve beylerbeylerine paylar ayrıldıktan sonra gelirin geriye kalanı ve devlete ait olanıdır. En zengin ve güvenilir gelir kaynaklarını içeren araziler havâss-ı hümâyun için tahsis edilmiş olmakla birlikte her zaman bunları başka sınıfla(ndırmala)ra ayırmak mümkündür. Haslar içinde en önemli yeri padişah hasları oluşturuyordu. Bunların gelirlerinin bir kısmı devletin hazinesine, bir kısmı da padişahın şahsî hazinesine aktarılırdı. Bu ifade, ayrıca, doğrudan doğruya padişaha, annesine ve kızkardeşine özgü hasları da ifade eder. Son dönemlerde bunlar mukâtaaya verilmiş ve dirlik sisteminden tamamen vazgeçilmiştir.

- Havâss-ı vüzerâ (ümerâ): Bu tür haslar da vezirler ve hükûmet üyeleri ile vilâyet yöneticileri, sancak beyleri/mirlivâlar<sup>9</sup> ve beylerbeyleri<sup>10</sup>/mîr-i mîrânlar<sup>11</sup> tevcih edilen hasları ifade eder. Padişah hasları dışında en büyük gelir 1.200.000 akçe hasla vezir-i âzamlara ayrılmış olup bir makam maaşı olarak verilen bu has, vezir-i âzamanın görevi bitince halefine geçerdi. Erzurum ve Diyarbakır gibi sınır eyâletlerinde beylerbeyi hasları 1.200.000 akça civarında olmasına rağmen, genelde beylerbeyi hasları 650.000 -1.000.000 akçe arasında değişmekteydi. Görev karşılığı verilen bu haslar dışında ilmiye sınıfından bazı kişilere verilen “arpalık”<sup>12</sup> ile saray kadınlarına verilen “paşmaklık” adında haslar da mevcut olmakla birlikte, bunların belli bir ölçüsü ve kuralı bulunmamaktaydı.

### Zeâmet

Zeâmet adı verilen dirlik arazileri yıllık öşür gelirleri 20.000-99.999 akçe arasındaki arazileri ifade eder. Zeâmet alay beyi, timar defterdarı, timar kethüdası, divan kâtip ve çavuşları ile müteferrikaları<sup>13</sup>, defter emini ve bazı defterhâne<sup>14</sup> çalışanları gibi orta dereceli devlet memurları, yörük beyleri, (pek çok görevi yerine getiren, harp zamanlarında ordunun geçeceği yolları temizletmek, köprüleri tamir ettirmek ve yol açmak gibi hizmetlerle de sorumlu olan) müselleme beyleri ile beylerbeyi ve sancak beyi oğullarına tevcih edilirdi. Zeâmet adı verilen bu dirlikleri tasarruf eden kimselere de zâim ya da erbab-ı zeâmet denilirdi.

Zaîmlerin en önemli görevi sefer zamanında cebelüleri<sup>15</sup> ile birlikte bizzat orduya katılıp savaşa iştirak etmektir. Zeâmet sahipleri, sefere, 5.000 akçe başına bir cebelü götürmekle sorumluydu.

aynı kişiye, ölümünden sonra da çocuğuna bırakılması mümkündür. 1856 yılında ilan edilmiş olan Islahat Fermanı ile iltizam kaldırılmıştır. Fakat mevcut güçlükler ve zorunluluklar yüzünden iltizam önlenemedi. Sultan II. Abdülmecit iltizamı halkın soyulması olarak addediyor ve bir çeşit hırsızlık olarak tanımlıyordu. Gülhâne Hatt-ı Hümâyunu’nda da bu uygulamaya “zararlı iltizam usulü” denilmiştir.

<sup>9</sup> Mirlivâ: Osmanlı Devleti’nde 19’uncu yüzyıla kadar sancak yöneticilerine mir-i livâ denmekteydi. Aynı zamanda Osmanlı Ordusunda paşa rütbelerinin ilki olup bugünkü anlamda tuğgeneral – tümgeneral rütbesi muadili bir rütbe idi.

<sup>10</sup> Beylerbeyi: Osmanlı Devleti’nin ilk dönemlerinde eyâlet yöneticilerine özgü bir görev unvanı iken 19’uncu yüzyılda sivil rütbelere arasında girmiştir. Mîrî mîrandan yüksek konumdaki görevlilere bu unvan, daha sonra “ulâ-evveli olarak değiştirilmiştir.

<sup>11</sup> Mîrîmîran: 1843 yılından itibaren sivil görevliler için kabul edilen ferik rütbesine eşit pâyeye.

<sup>12</sup> Arpalık (Arazi); Osmanlı Devleti’nde yüksek rütbeli görevlilere çalışırken ek gelir, emekli olduktan sonra da emekli aylığına benzer bir gelir oluşturması için verilen arazilerdir.

<sup>13</sup> Müteferrika: Rical çocuklarından olan ve devlet katında değişik hizmetlerde istihdam edilen görevliler. Bunlardan padişah hizmetinde bulunanlara “hünkâr müteferrikaları” denirdi.

<sup>14</sup> Defterhâne: Tapu Dairesi. Arazi sayım ve yazımına ilişkin ana kütüklere Tahrir Defteri denildiğinden bunların bulunduğu daireye de “Defterhâne” veya “Defter-i Âmire” deniyordu. Defterhâne uzun zaman Topkapı Sarayı içinde faaliyet gösterdi. Ülke arazilerinin tamamına ait timar, zeâmet, has, mülk, vakıf vb. kayıtlar burada mevcuttu. Önceleri “Defter Emini” ya da “Defterhâne Emini” denen yöneticisine sonraları “Defterhâne-i Hakanî Nazırı” denilmiştir.

<sup>15</sup> Cebelü: Bu terim, timarlıların askerî yükümlülüklerini sıralayan bütün tahrir defterlerinde ve Fatih Sultan Mehmet Kanunnâmesi’nde yer almaktadır. Terim iki kısımdan meydana gelmektedir: cebe + lü. Cebe Moğolca kökenli bir terim olup, zırh, vücut zırhı anlamına gelmekte olup bu anlam aynen Farsça’da da muhafaza edilmiştir. “Lü” ekine gelince, bu türetilmiş sıfatlar elde etmeye yaramaktadır. Bizi ilgilendiren durumda bir iyelik sıfatı meydana getirmiştir ve “...yle teçhiz olmuş”, “...ye sahip” vs. anlamına gelmektedir. Tahrir defterlerinde alışılmış formül “kendü cebelü”dür, yani “bizzat zırh



Resmî kayıtlarda zaîmlerin mutlaka sefere gitmeleri gerektiğine özellikle vurgu yapılırdı. Sefere katılmayan zâimlerin zeâmetleri geri alınıp başkalarına verildi. 16'ncı yüzyılın sonlarından itibaren vezirlerin kendi yakın adamlarına zeâmet dağıtma eğilimi giderek artmıştır. Budin'de (arazinin mirasçısız kalıp devlete intikâl etmesi anlamına gelen) mahlûl<sup>16</sup> timar ve zeâmetlerin ellerinde tahsis emri bulunmayan askerlere verilmeyip sancak beyleri tarafından kendi haslarına eklenmesi gibi uygulamaların yasaklandığına dair kayıtlara rastlanır. 16'ncı yüzyılın ikinci yarısında Rumeli kadılarına yazılan bir hükümde beylerbeyi ve sancak beyi hasları ile zeâmetlerin iltizama verilmemesinin emredilmesi, zeâmet sahipleri arasında kendilerine tahsis edilen vergileri toplama işini aracılara devretme alışkanlığının yaygınlaştığı anlamına gelmektedir. Ayrıca padişah haslarından da zeâmet tahsisi yasaklanmıştır. Zeâmet sahipleri hizmetlerini aksatmamak şartıyla dirliklerini muhafaza edebilirler, sebepsiz yere zeâmetleri de alınıp başkasına verilmezdi. Bir zaîm vefat ettiğinde zeâmetinin bir kısmı oğluna intikâl ederdi. Zâimin birden fazla çocuğu varsa genellikle ikisine dirlik verilir, üçüncüsüne tevcihat yapılmazdı. Büyük oğula ikincisine göre daha fazla dirlik ayrılırdı. Zaîmlerin çocuklarına verilecek dirlik miktarı zeâmet sahibinin evinde veya seferde iken vefatına göre farklı miktarlarda olurdu. Sefer görevini aksatmanın yanı sıra zaîmlerin başka işlerle uğraşması hâlinde de zeâmetleri ellerinden alınırdı.

Zeâmet tahsisi için gereken berat merkezde hazırlanırdı. Zeâmet tevcihini belirten tezkire için ilgili kalemde % 0.25 akçe harç alınırdı. Beratın yenilenmesi durumunda tevcihteki harç miktarının yarısı kadar akçe ödenirdi. 20.000 akçe ve üzerinde geliri olan kılıç<sup>17</sup> zeâmetlerin yanı sıra, bir timar sahibi hisse toplayarak 20.000 akçeyi geçen bir dirlik elde ederse zeâmet grubuna girerdi. Gösterdiği yararlılık karşısında dirlik tasarruf eden kişinin timarına zam yapılarak zeâmet sahibi olmasına izin verilirdi. Ancak ek tahsisatla oluşan bu tür zeâmetler, icmallü veya kılıç zeâmet yani kadrolaşmış, muayyen hâle gelmiş bir tahsis statüsünde olmazdı. Bu zeâmet gerektiğinde başkalarına dağıtılabiliirdi. Defterde kayıtlı belirli zeâmetlerin ("kılıç" olarak ifade edilen) çekirdek kısmına dokunulmaz ve bu kısım parçalanmazdı. Bu kılıç kısım 20.000 akçelik ana çekirdeği oluşturuyordu. Buna eklenen hisseler gerekli durumlarda başkalarının timar ve zeâmetlerine aktarılabilirdi. Söz konusu hisseler tahrir defterlerinde "an-zeâmet" şeklinde kaydedilmiştir. Bu ifade aynı zamanda zeâmet sahibinin zeâmetinin kılıç kısmının başka yerde bulunduğunu gösterirdi.

taşıyarak", veya "kendü bürüme ve bir cebelü eşe" (bizzat kendi bürüme ile teçhiz olmuş olarak ve yanında zırhlı biri olduğu hâlde sefere katılsın) biçiminde olmaktadır. Kanun, yıllık geliri 4.000 akçeden itibaren yukarı doğru olan her timarının sefer hâlinde bizzat katılacağını ve yanında bir cebelü getireceğini hükme bağlamıştır. Yıllık geliri 15.000 akçenin üstünde olan sipâhi her 3.000 akçelik gelir kesri için bir cebelü sağlamak zorundadır; subaşı, gelirinin her 4.000 akçesi ve sancakbeyi de her 5.000 akçesi için birer cebelü sağlayacaklardır. En düşük geliri olan timarının sefere bürümeli olarak değil de cebeli olarak katılıyor olması, cebenin çok basit bir vücut zırhı olduğunun ek bir kanıtını meydana getirmektedir.

<sup>16</sup> Mahlûl: Herhangi bir nedenle boşalan görev veya kazanç yeri. Tanzimât'tan önce sahibinin ölümüyle boşalan dirlikler için kullanılırdı. Mîrî arazi mutasarrıfının yasal (erkek) mirasçı bırakmadan ölmesi hâlinde ise arazi, rayiç bedeli üzerinden ya da açık artırma yoluyla satılırdı.

<sup>17</sup> Kılıç: Timar birimi olup arazi dirliklerinin kaç sipâhiyi geçindirebileceği hesabına dayalı olarak her birime bir kılıç denirdi. Yörenin çıkaracağı cebelü sayısı da buna göre belirlenirdi.



16'ncı yüzyılın sonlarında Rumeli eyâletinde<sup>18</sup> 914, Anadolu eyâletinde<sup>19</sup> 195, Cezâir-i Bahr-i Sefid Eyâletinde<sup>20</sup> 126, Karaman eyâletinde 116, Eyâlet-i Rûm'da<sup>21</sup> 109, Trabzon ve Batum eyâletinde 49, Çıldır eyâletinde 97, Erzurum eyâletinde 122, Van eyâletinde 199, Rakka eyâletinde<sup>22</sup> 38, Diyarbakir eyâletinde 42, Trablusşam<sup>23</sup> eyâletinde 63 zeâmet vardı. Aynı yüzyıl sonlarında imparatorlukta toplam 35.934 timara karşılık 2375 zeâmet mevcuttu. 38.259 adet kılıcın da yaklaşık % 6'sı zeâmet kategorisindeydi. Ancak zeâmet gelir yekûnû timarlara göre çok daha fazla olduğundan tasarruf edilen dirliklerin toplam gelirlerinde bu oran muhtemelen birkaç misline ulaşıyordu. On ciltten oluşan Seyahatnâme adlı büyük bir eseri olan ünlü Türk seyyahı Evliya Çelebi (1611-1685), 17'nci yüzyılda imparatorlukta 78.675 timara karşılık 4.877 zeâmet bulunduğunu yazmaktadır.

Bir zaîmin sancak beyi olması için 80.000 akçelik bir zeâmet tasarruf etmesi gerekirdi. Bunlar sancak beyliğine geldikleri takdirde 200.000 akçelik bir tahsisatla tayin edilirdi. Sancakbeyliğine de sekbanbaşı<sup>24</sup> veya yeniçeri kethüdâlığı görevinden yükselmek mümkün olup eğer bu vazifelerden bir uygunsuzluk dolayısıyla el çektirilmişse bunlara zeâmetin çekirdek kısmı (20.000 akçe) kalırdı. Müteferrikalarda, zeâmetin sınırı 100.000, kâtiplerde 50.000, çavuşlarda 40.000 idi. Bu rakamların aşılması esas olmakla birlikte 16. asrın sonlarından itibaren bunların hayli aşıldığına dair örnekler vardır. Zeâmetin üst sınırı 99.999 akçe olarak tespit edilmişti; buna rağmen özellikle merkez görevlilerinin tasarruf ettiği gedikli (kadrolu/muayyen) zeâmetler bu rakamın üstüne çıkmaktaydı. Nitekim Fâtih Kanunnâmesi'nde zaîm ve timar sahiplerinin padişahın elini öpmesinin gerekli olmadığından bahsedilirken 150.000 akçe tasarruf eden müteferrikanın el öpebileceği kayıtlıdır. Kanunnâme'deki bu kayıt zeâmet sınırının değişebileceğini ortaya koymaktadır. Özellikle 16'ncı yüzyılın sonlarından itibaren merkez görevlilerinin 100-150.000 akçelik zeâmet tasarruf ettikleri dikkati çeker. Hatta 300.000 akçelik zeâmet tasarruf eden bürokratlar da vardı. Bunun sebeplerinden biri, merkez görevlilerinin mahlûl timarları üzerlerine geçirip sonradan kendi adamlarına ferağ etmeleri olmalıdır. Kâtiplerin tasarruf ettikleri zeâmetlere zaman zaman bazı sınırlamalar getirilmiştir.

Meselâ Defterhâne-i Âmire<sup>25</sup> kâtiplerinin fazla zeâmet tasarruf etmelerini önlemek için 17'nci yüzyılın başında zeâmetlerinin 40.000 akçeyi geçmemesi yönünde ferman çıkarılmıştır. Fakat daha sonra

<sup>18</sup> Rumeli Eyâleti, Osmanlılar'ın Balkan yarımadasına verdikleri coğrafi isim ve bu bölgeyi içine alan eyalet 19'uncu yüzyılda Tanzimat devrinde Rumeli'nin idarî taksimatı birçok değişikliğe uğramış ve küçük eyâletler teşkil edilmiştir.

<sup>19</sup> Anadolu Eyâleti: Rumeli eyâletinin teşekkülünden sonra, 1393 yılında Yıldırım Bayezid'in, Kara Timurtaş Paşa'yı Ankara'ya Anadolu beylerbeyi olarak tayin etmesiyle kurulmuştur. Eyâlet merkezi önceleri Ankara iken Fâtih Sultan Mehmet zamanında Menteşe Beyliği'nin Osmanlı hâkimiyetine alınmasından sonra 1451 yılında Kütahya'ya nakledilmiştir. 1550-1558 ve 1562-1566 yıllarında eyâlet merkezi tekrar Ankara'ya nakledilmiş, ancak 1566 yılından 1893 yılına kadar Kütahya yeniden merkez olmuştur.

<sup>20</sup> Cezair-i Bahr-i Sefid Eyâleti: 19'ncü yüzyılın ikinci yarısına kadar "Kaptan Paşa Eyâleti" denen Rodos İstanköy, Sisam, Sakız, Midilli, Limni ve Bozcaada sancaklarını kapsayan eyâlet. 1878 yılında Kıbrıs'ın İngilizler tarafından işgâli ve ardından yönetiminin İngilizlere devredilmesiyle başlayan bir dizi kayıptan sonra Balkan Harbi sonunda bu eyâlet kaybedilmiştir.

<sup>21</sup> Eyâlet-i Rum: Osmanlı Devleti'nde XV. yüzyıl başlarında Amasya-Tokat-Sivas yöresinde kurulan eyalet.

<sup>22</sup> Rakka Eyâleti: 1594 yılında kurulmuş bir Osmanlı eyâletidir. Rakka Eyâleti, Tanzimât Dönemi'nde yapılan düzenlemelerde Halep eyâletine bağlı bir sancağın merkezi oldu. Bu eyâlet (bütün eyâletlerin vilâyete dönüştürüldüğü) 1864 yılındaki Teşkil-i Vilâyet Nizamnâmesi ile aynı arazilerle Halep Vilâyeti'ne dönüştürülmüştür.

<sup>23</sup> Trablusşam Eyâleti: Osmanlı döneminde günümüzdeki Lübnan'ın kuzeybatı kesimini içine alan idarî birim.

<sup>24</sup> Sekbanbaşı: Yeniçeri Ocağının 65. Ortasına yazılı olan askerlere sekban deniyordu. Bu ocağın başında bulunan şahsa da sekbanbaşı deniliyordu. Bunlar barış zamanında padişah ile birlikte ava giderlerdi. Bu isim Âlemdar Mustafa Paşa tarafından bu birime verilmiş olup onun ölümünden sonra da bu birim kapatılmıştır.

<sup>25</sup> Defterhâne-i Âmire: Osmanlı Devleti'nde arazi kayıtlarını içeren eden, has, zeâmet, timar, mülk, vakıf gibi arazi türlerini tayin ve tescil eden ana defterlerin saklandığı ve bu defterlerle ilgili günlük işlemlerin yapıldığı defterhâne Osmanlı bürokrasisinin en önemli dairelerindedir. Türkiye'de ilk tapu oluşumunun 21 Mayıs 1847 yılında Mahmut Esat Efendi tarafından "Defterhane-i Amire Kalemî" adı altında ve taşınmaz mallara ait işlemlerin yapılması amacıyla kurulmasının ardından kurum, "Defterhâne-i Hakanî Emanetî" "Defter Eminliği" ve "Defterhane-i Hakanî Nezâreti" gibi değişik adlar altında etkinlik göstermiştir.





40.000 akçenin üzerinde zeâmet tasarruf eden birçok kâtibe rastlanması bu emre uyulmadığını göstermektedir.

Genelde (Osmanlı döneminde hâcegan olarak anılan) bürokratlara özgü bir zeâmet tahsisi olmadığından emeklilik veya ölüm hâlinde göreve gelen kişiye timar tasarruf etmediği durumlarda yerine geçtiği kişinin zeâmeti tahsis edilirdi. Yine hâcegânlara ayrılmış belirli bölgeler olmadığından zeâmetleri Rumeli veya Anadolu eyâletlerinin değişik sancaklarına dağılmış durumdaydı. Bunların zeâmetleri “serbest timar” statüsündeydi. Serbest zeâmet ve timarlarda bazı durumlarda kanuna uymayanlar saklanabiliyor, bu da onları talep eden subaşılardan<sup>26</sup> görevlerini yapamamalarına yol açabiliyordu. Böylesi durumlarda kanun kaçaklarını saklayan timar ve zeâmet sahiplerinin dirlikleri ellerinden alınabiliyordu. 17’nci yüzyılda bu rakam çok yükselmiştir. Silahat ve sipâhilere de ulûfelerine bedel olarak zeâmet verildiği görülmüştür. Genellikle, devlet hazinesinden günde 30 akçe ulûfe alanlara 30.000, 60 akçe alanlara ise 60.000 akçelik zeâmet tahsis edilirdi. Çaşnığırler<sup>27</sup> genellikle ulûfe alırlardı, kendilerine zeâmet verildiği takdirde bu 60.000 akçelik olurdu.”

Normal zeâmetler ise başlangıçta timar olarak verilip sonrasında terakkîlerle<sup>28</sup> 20.000 akçeyi geçtiğinde zeâmet diye anılır, fakat mahlûl olduğunda bozulup parçalara ayrılabilirdi.

Zeâmetler de tıpkı timarlar gibi, ağırlıklı olarak seyfiyeye (askerî kesime) hizmetlerine karşılık tevcih edilmiş bir geçim kaynağı olup zâimler de timarlı sipâhiler gibi dirlik bölgesinde ikâmet etmek zorundaydılar. Zeâmetler “serbest timar” statüsünde olduğu için zâimlerin, bölgelerindeki bad-i hava<sup>29</sup> vergilerinin tamamını tasarruf etme yetkileri vardı.

## Timar

Osmanlı dirlik sisteminin esasını ve ana grubunu, ekonomik ve askerî yapısının temelini timar oluşturmaktaydı. Yıllık öşür veya haraç geliri 20.000 akçadan az olan arazi parçalarının bir hizmet karşılığında bir veya birkaç kişiye bırakılmasıdır. Timar tasarruf edenlere “erbab-ı timar” veya “timarlı sipâhi” denilmektedir. Timar marifetiyle tasarruf hakkı kazanan, zirâî üründen öşür alır, devlete olan yükümlülüğünü de yerine getirirdi. Osmanlı arazi rejiminde yarı yüksek soyluluğa dayanan en küçük birim timardı. Bu ayrıcalığı kişiye tanıyan devlet, gerekli gördüğünde de geri alırdı.

Timar belirli bir arazinin veya araziye ait hakların temlikinden ziyâde, birtakım vergilerin bir kimseye havâlesi şeklinde de tanımlanabilmektedir. Timar, aslında, araziden doğan vergi gelirlerinin bir kimseye havâle edilmesinin ötesinde, herhangi bir hazine gelirinin bir görev karşılığı verilmesi anlamını taşımaktadır. Konu ile ilgili değerli çalışmaları bulunan bir diğer değerli tarihçi Barkan da timarın, para ekonomisinin yeteri kadar gelişmemiş olduğu bir dönemin ürünü olarak, nakdî maaş dağıtımının güçlüğü karşısında ortaya çıktığını da ileri sürmektedir. Gerçekte, literatürden anlaşıldığı kadarıyla, Osmanlı timarı merkez ile merkezkaç güçlerin sürekli mücâdelelerinin ürünü olarak ve merkezin bu savaşta dayanmak istediği güçlü bir antifeodal araç biçiminde sahneye çıkmıştır. Esasında timar, özel mülk arazi rejiminden mîrî arazi rejimine geçişte kullanılan bir araçtır.

<sup>26</sup> Subaşı: Kent ve kasabaların güvenlik âmiri. Devlet teşkilâtındaki bu kadrolar Tanzimât’tan önce kaldırılarak bunların yaptığı görev (1826 yılından itibaren İstanbul’un güvenlik işleri ile çarşı- pazar denetiminden sorumlu olan, Tanzimât’la da kaldırılan) İhtisab Nezâretine verildi. Sonraki yıllarda da güvenlik hizmetini sağlama görevi yeni kurulan edilen zaptiye örgütüne bırakıldı.

<sup>27</sup> Çaşnığır: (Osmanlı Devleti de dâhil olmak üzere) Bazı İslam devletlerinde hükümdar sofralarına nezâret edip yemekleri kontrol eden saray görevlisine verilen isimdi.

<sup>28</sup> Terakkî: Arapça bir kelime olup “artma, çoğalma, ilerleme, ileriye gitme” anlamına gelir. Osmanlı arazi rejiminde dirlik sahiplerine verilen zam anlamında kullanılmıştır. Dirlik sahibi için bu zamlar, sipâhinin devlet için zamanla göstereceği yararlılıkları ile orantılı olarak tasarruf ettikleri dirliklerine yeni ilâveler yapılmak suretiyle gerçekleşmiştir. Terakkî sahiplerine “terakkîlü” denirdi. Dirlik sahibinin vefatı hâlinde, o zamana dek elde ettiği terakkîleri, oğluna veya devralan şahsa intikâl etmemesi durumunda olan timarlara ise “terakkîsiz” denilmiştir.”

<sup>29</sup> Bad-i hava: Kişilerin özel mülküne verilen zarar karşılığında zarar verenlerden alınan bir tazminat vergisidir.



Bölgesine göre değişmekle birlikte timarın 2.000-6.000 arasındaki çekirdek veya kadro kısmına “kılıç timar” adı verilir ve kılıç timar, timarın parçalanamayan en küçük parçasıdır. Bir sipâhiye birden fazla kılıç (timar) verilmemesi, verilmiş ise değerinin alınarak hak eden başkasına verilmesi timar sisteminin en önemli konularından birisini oluşturmaktadır. Timarın ilk tevcihinde verilen en az miktarına “iptidâ” adı verilir. Rumeli Eyâleti’nde iptidâ en çok 6.000 akçe olup, bunun 3.000’i kılıç ve diğer 3.000’i de hisse kabul edilirdi. Bu miktar diğer eyâletlerde 3.000-5.000 akçe arasındaydı.

Timarlar verilış şekline göre “tezkireli timar” ve “tezkiresiz timar” olarak ikiye ayrılırdı.

- Tezkireli timar; geliri düşük olup, beylerbeyi beratıyla verilen timarlardı.
- Tezkiresiz timar ise geliri yüksek olup, beylerbeyi tezkeresiyle gönderilip, tayini de Divan-ı Hümâyün tarafından gerçekleştirilen timarlardı.

Timarlar idârî ve malî özerklikleri bakımından “serbest timar” ve “serbest olmayan timar” şeklinde de iki gruba ayrılmaktadır. Bunlardan;

- Serbest timarlar; Padişah hasları, vezir, beylerbeyi, sancak beyi, nişancı, defterdar gibi yüksek rütbeli devlet görevlileri ile diğer memurların has ve zeametleri bu kapsamdaki timarlar olup, bunlar idârî ve malî bakımından bazı imtiyazlara sahipti. Bu tür timarlarda timar sahiplerinin başta oşür ve haraç olmak üzere “resm-i (rüsûm-u) serbestiye” denilen “niyâbet”<sup>30</sup> ve “bad-ı heva”<sup>31</sup> isimleri altında kaydedilmiş olan vergileri almak hakkı bulunuyordu. Resm-i arûs<sup>32</sup> (gerdek vergisi), resm-i tapu, âdet-i destbanî<sup>33</sup> (koruculuk hakkı), koyun, tütün, otlak ve kışlak resimleri (rüsûmları) ile cürüm ve resm-i cinayet (cinayet rüsûmu) serbest timarların aldıkları vergilerdendir.

- Serbest olmayan timar sahipleri ise bu vergileri alıp, bağlı bulunduğu sancak beyi veya subaşı ile bölüşmek zorundaydı ve hatta bazı yerlerde hiç alamazlardı.

Timarlar, sahibinin yaptığı görevlere göre de üçe ayrılmaktadır. Bunlar: eşkinci, mustahfız ve hademe timarlarıdır.

- Eşkinci timarı tasarruf edenler, bir sefer olduğunda kendileri ve varsa yetiştirdikleri cebelüler ile bağlı oldukları alay beyinin bayrağı altında sefere giderlerdi. Osmanlı eyâlet ordusu açısından en önemli olan ve sayıca en fazla olan timar bunlardı.

- Mustahfız timarı, kale korumasında görevli olanlara verilen timardır. Hisârî de denilen bu görevlilere tayin olunan icmâllü timarlara (Şekil 5.4) “gedik timar” da denilir. Hizmetlerine devam ettikleri sürece timarları ellerinden sebepsiz alınmazdı.

- Hizmet (hademe) timarı ise, bazı sınırlarda bulunan cami imam ve hatipleri ile saray-ı hümâyün hizmetlilerine verilen timardı.

<sup>30</sup> Niyâbet (rüsûmu): Yöneticilerin halktan aldığı bir vergi çeşidi olup suçlulardan alınan “cerimeler” de bu vergiye dahil edilir. Bu vergilere bâd-ı hava vergileri de denilmiştir.

<sup>31</sup> Bâd-ı heva bir çok verginin üst başlığıdır. Bad-ı heva’nın, resm-i arûs, cürm-i cinayet, niyâbet, resm-i tapu, resm-i zemin, yave, abd-i abık, kenizek, âdet-i deştbanî v.s. adlarla anılan çeşitleri bulunmaktaydı. Satış resmi (hac, bac-ı pazar), buğday değirmeni resmi, eğirme değirmeni resmi, kovan resmi, ispençe, salariyye ve gümrük resmi de bâd-ı hava vergisi kategorisi içinde yer almaktaydılar.

<sup>32</sup> Resm-i arûs (gerdek vergisi); timar sahibinin kendi arazisindeki reâyâdan talep ettiği gerdek hakkıdır. Feodal karakterli bu vergi, Osmanlılar’a muhtemelen fethettikleri ülkelerin örf ve kanunlarından geçmiştir. Nitekim Osmanlı hâkimiyetine giren sancakların kanunnâmelerinde daha önceki uygulamalara da temas edilmektedir. Meselâ Akkoyunlu ve Dulkadirîliler’den Osmanlılar’a intikâl eden yerlerde arûs resmi eski uygulamadaki şekli ile alınmaktaydı. Resm-i arûs, gelin resmi (rüsûmu) olarak da bilinir. Serbest timar sahiplerinin ve beylerbeylerinin nikâhlanan kız veya dul kadınların babalarından aldığı vergidir.

<sup>33</sup> Âdet-i destbanî.; herhangi bir şahsın atı veya sığırı bir başkasının ekinine girip zarar verdiği takdirde hayvan sahibinden alınan vergidir.

Bunların dışında münavebe timarı, mülk timarı, mensuhât timarı, sepet timarı gibi başka timar çeşitleri de bulunmaktadır.

Timar işleten dirlik sahiplerine sahib-i arz<sup>34</sup> veya timarlı sipâhi adı verilir. Sahibi arz, rakabesi devlete ait olan arazilerin kendisini değil, onların üzerinden alınan gelirleri kullanırlardı. Topladığı bu vergiler vazifesi karşılığı olup tasarruf ettiği arazinin gelirinden yetiştirdiği cebelüleri ile birlikte savaflara katılmak zorundaydı. Savaş dışındaki zamanlarda, gelirini tasarruf ettiği arazi üzerinde geniş hak ve yetkileri de vardı. Bu yetkiler timar sistemi içinde kanunlarla belirlenirdi. Ancak sipâhiler Batıdaki feodal beyler gibi değillerdi. Batıdaki Feodal sistemde arazi ve serfler feodal beyin mülkü olup almak-satmak gibi yetkileri (hakları) vardı. Feodal beyler aynı zamanda siyasî otoriteydi ve bunların yargılama hakları da vardı. Batıdaki feodal beyler ile timarlı sipâhiler arasındaki en temel fark, sipâhiler arazinin mâliki değillerdi. Devlet tarafından belirlenmiş görevler karşılığında sadece vergileri toplama hakkı kendilerine verilmiştir. Görev ve sorumluluklarını yerine getirmedikleri takdirde de bu yetki alınıp bir başkasına verilebilirdi. Devlet adına reâyâdan toplayacağı vergi de sipâhinin keyfine bırakılmamış olup, kanunla belirlenmiş miktara göre idi. Hatta bazı bölgelerde sipâhi tarafından vergilerin toplanma tarihi de belirlenmiş olup her yıl Mart ayında toplanması kanun olmuştu. Sipâhi aynî olarak topladığı vergi gelirlerini satarak nakde dönüştürdü. Sipâhi, köylülerden belirlenen miktarın üzerinde vergi toplayamaz, köylüleri sorumlulukları dışındaki işlere de zorlayamazdı. Böyle bir durumda reâyânın dîvâna şikâyet etme hakkı bulunur, cezası da dîvân tarafından verilirdi. Sipâhinin başlıca görevlerinden birisi arazinin boş kalmasına engel olup, üretimin devamlılığını sağlamaktı. Sipâhinin timar üzerindeki en önemli sorumluluğu cebelülerin at, silah ve teçhizatlarını belirlenmiş usûllere uygun ve tam olarak temin etmesi ve seferdeki yoklamada eksiksiz olarak hazır bulunmasıydı. Sipâhi vefat ettiğinde kullanımındaki timar oğluna geçirdi. Vefat eden sipâhinin timar geliri zam ve terakkîlerle çoğalmış ise, intikâl hâlinde bunlar alınıp bir başkasına verilir, sipâhinin kılıç hakkı oğluna devredilirdi. Eğer evladı küçük ise hizmet edecek yaşa gelene kadar cebelü göndermek şartıyla yine de verilirdi. Sipâhi, çocuğu olmaksızın ölürse ve “sipâhinin vârisi olmadığı kadı tarafından yapılan teftiş ile sabit olursa” timarı, layık olan bir başkasına verilirdi. Seferde şehit düşen sipâhi ile yatağında ölen sipâhiden oğluna intikâl eden timarın geliri de değişmekteydi.

Osmanlı Devleti’ndeki mîrî arazi, küçük bir ziraî işletme oluşturacak büyüklükte parçalara bölünüp resm-i tapu (peşin kira) ile reâyâ çiftlikleri hâlinde dağıtılırdı. Bunun yanında, timar sahiplerinin kendi nam ve hesaplarına ziraat işiyle meşgul olmalarına imkân veren “hassa çiftlik ve çayırıları” da vardı. Hatta bazı yerlerde hassa bağ, bahçe ve değirmenler de vardı. Bu araziyi sipâhi doğrudan kendisi işletebileceği gibi, şekil ve şartları kanunla belirlenmeyen bir usûlle kiraya verebilir ve bir başkasına işlettirebilirdi.

“Çiftlik” bir çift öküzle sürülebilecek büyüklükteki araziye verilen isim olup, yarısına da “öküzlük” ya da “nim çift” denilir. Bunların dönüm karşılığı, arazinin verimine göre, 60-150 dönüm arasında değişebilmektedir. Örneğin, Diyarbakır’da iyi bir yerde 80 dönüm arazi bir çift ederken, vasat bir yerde 100 dönüm ve çorak bir yerde 150 dönüm arazi bir çift etmektedir. Dönümün ve çiftliğin belirlenmesinde esas olan o bölgedeki arazinin sulu olup olmaması ve her yıl ekilip ekilememesidir. Arazilerden alınacak vergi miktarları da bölgeden bölgeye değişmekte olup, bu miktarlar kanunnâmelerde kesin olarak belirtilmiştir. Bununla birlikte çift yazılabilecek düzgün ve verimli arazisi bulunmadığından hiç çift yazılamayan yerler de vardı. Bu gibi yerlerde ise dönüm uygulaması olup, bunlardan çift resmi<sup>35</sup> yerine resm-i zemin alınmaktadır. Kendisine verilen çiftliği işlemeyen reâyânın

<sup>34</sup> Sahib-i arz: Dirlik olarak araziye yöneten ve öşürünü şahsî gelir biçiminde kullananlar. Mîrî arazinin mülkiyeti devlete ait olup bu tür araziler “sahib-i arz” denilen (merkezî otorite tarafından kendilerin bu arazinin tevcih edildiği) şahsın izniyle belli bir bedel karşılığında reâyâyâ kullanılmaktadır.

<sup>35</sup> Çift resmi, Müslüman çift yeri sahibinden alınan tutarı da yılda üç akça vermek veya üç gün hizmet etmeyi.



elinden bu arazi alınıp bir başkasına verildiği gibi, ayrıca bunlardan “çift bozan”<sup>36</sup> veya “leventlik akçesi”<sup>37</sup> adıyla bir tazminat da alınırdı”

Kanunî Döneminden sonraki Tımar sisteminde başlayan bozulma artarak devam etmiş, bu çerçevede 1703 yılında Girit adasına özgü olarak tımar sistemi kaldırılmış, 1812 yılından itibaren bütün Osmanlı coğrafyasında tımar verilmemeye başlanmış, Yeniçeri Ocağının kaldırılması ve yerine Asâkir-i Mansure-i Muhammediye adlı düzenli ve mensuplarının da maaşlı olduğu ordunun kurulmasının ardından 1839 Tanzimât Fermanı ile de tımarın da içinde bulunduğu dirlik sistemi tamamen kaldırılmıştır.

## 1.2. Paşmaklık

Paşmaklık<sup>38</sup>, Osmanlı Devleti’nde hânedana mensup kadınlara tahsis edilen arazi için kullanılan bir terimdir.

Padişahın annesi, kızları ve hanımlarının ayakkabı, elbise ve benzeri ihtiyaçları için devlet tarafından bir arazinin vergi gelirleri tahsis edilirdi. Bu tür uygulama özellikle 17-18’nci yüzyıllarda yaygınlaşmıştır. Osmanlı arazi mülkiyet sistemi ve taksimâtı konusunda bir risâle kaleme alan 17’nci yüzyıldaki Osmanlı devlet adamı ve kanunnâme müellifi Avni Ömer Efendi (ö. 1659) has olarak nitelenen dirlik arazilerine paşmaklıkları dâhil etmiş ve bunların sultanların ihtiyaçları için ayrılan haslar olduğunu ve sultanların devletteki mansıb<sup>39</sup>, sahipleri gibi azilleri söz konusu olmadığından hayat boyu tahsis edildiğini yazmıştır. Daha önceki Türk devletlerinde ise bu anlamda arazi tasarrufuna rastlanmadığı gibi, 16’nci yüzyıl sonlarına kadar Osmanlılar’da da paşmaklık adıyla arazi tasarrufu görülmez. Önceleri padişahların vâlîde sultanlarına ve hanım sultanlara<sup>40</sup> bazı mîrî yerleri temlik ettikleri veya tımar olarak verdikleri, ancak bu tahsisâtların özel bir adla anılmadığı bilinmektedir.

Vâlîde sultan paşmaklıkları ile ilgili en dikkate değer uygulamalar Vâlîde Nurbânû Sultan (1525/1530-1583) ile Safiye Sultan (1550-1619)’a aittir. III. Mehmet, hükümdarlığı döneminde (1595-1603) vâlîdesi Safiye Sultan’a geliri yüksek bazı zeâmetleri bir araya getirerek bir hassı, paşmaklık olarak ona tahsis etmişti. III. Murat da hükümdarlığı döneminde (1574-1595) vâlîdesi Nurbânû’ya Yeni İl hassını ihsan etmiştir. Bunun için Sivas yöresinde daha çok konargöçer Türkmen cemaatlerinin bulunduğu kesimde Yeni İl adıyla oluşturulan bir idârî birimin vergi gelirleri vâlîde sultana ayrılmıştır. Hukukî sürece göre mîrî arazi, serbest mülk veya has paşmaklık şeklinde hânedana mensup sultanlara ve özellikle vâlîde sultana tahsis ediliyor, daha sonra da bu tür paşmaklıklar vâlîde sultanın serbest mülk olarak kurduğu hayratına vakfedilebiliyordu. Nitekim 1583 yılında Yeni İl, vâlîde sultan külliyesi için vakfa çevrilmişti. Nurbânû Sultan’ın Yeni İl hasları yılda 4 milyon akçe getiriyordu. I. Ahmet’in saltanatı sırasında (1603-1617) 800.000 akçe daha artış gösterdi. Bu tür serbest mülklerde vakıf ve mülk sahipleri, yöneticileri idârî ve malî bakımdan bir serbestlik içinde hareket etmekte, mahallî idareciler tarafından tahkikât ve teftiş yapılamamaktaydı. Ancak paşmaklık, has sahibi öldüğünde ileride yeniden tahsis edilmek için hazineye intikâl ederdi.

Hânedana mensup sultanlara Anadolu ve Rumeli’de mîrî arazi ve köylerin paşmaklık olarak tahsisi 17’nci yüzyılda giderek yaygınlaşmıştır. IV. Murat’ın kızkardeşi Ayşe Sultan’a (Yanya civarında bir yerleşim merkezi olan) Narda’da, Gevherhan Sultan’a Gerebeniş kazasında, Ümmü Gülsüm

<sup>36</sup> Çift bozan; arazisini üst üste üç yıl boş bırakan kişilerden alınan vergidir.

<sup>37</sup> Leventlik akçesi: Bkz. çift bozan

<sup>38</sup> Paşmaklık; Padişahların annelerine, kızlarına, kızkardeşlerine ve eşlerine tahsis olunan haslardır. Tanzimâtla birlikte paşmaklık uygulaması kaldırılarak padişah yakınlarına Hazineden ödenekler bağlanmıştır.

<sup>39</sup> Dergâh-ı Âlî: Padişah sarayı. Daha özel anlamda ise Kubbealtı ile buraya bağlı büroları kapsayan Osmanlı Sarayının resmî bölümü. Bâb-ı Âlî oluşturulduktan sonra Dergâh-ı Âlî bürolarının bir kısmı buraya taşınmıştır.

<sup>40</sup> Hanım sultan: Anneleri padişah kızı olan. Bunlara devlet hazinesinden maaş ödenir, belirli kişilerle evlenmeleri sağlanır, nikâhlarını da kazasker kıyardı.





Sultan'a Halep'te pařmaklıklar verdiđi ve buralara herhangi bir řekilde mdhalenin nlenmesini de emretmiřtir. İlk Osmanlı vak'anvisi Nam (1655-1716)'ya gre (Sultan 4. Murat ve halefi Sultan İbrahim'in anneleri) Ksem Sultan (l. 1651) yıllık 20 milyon akeden fazla gelir getiren beř hassa sahip olup bunlar Menemen, Zile, Gazze, Kilis ve İzdin idi. Bunlardan (Eđriboz adasındaki) İzdin daha nce (Padiřah IV. Mehmet'in annesi) Hatice Turhan Vlide Sultan (1627-1683)'nin, Zile (Tokat) ise Safiye Sultan'ın pařmaklık haslarına dhildi.

Pařmaklıklar voyvodalar aracılıđı ile ynetilirdi. Voyvodaların bu grevde karřı karřıya kaldıkları en nemli mesele vergi tahsili sırasında blgedeki řer' ve rf idarecilerle anlařmazlıđa dřmeleridir. Bazen da tahsis edilen pařmaklıklara el konabiliyor ve bunlar padiřah haslarına katılıyordu. 18'inci yzyıldan itibren hnedana mensup sultanlara tahsis edilen arazi iin pařmaklık terimi kullanımına son verilmiř ve bunlar has tbiriyle anılmaya bařlanmıřtır."



INTERNATIONAL  
VALUATION  
STANDARDS  
COUNCIL



RICS

