

M.Ö. III. Bin/ Erken Tunç Çağı

**SERAMİK**

© Teşviki Köroğlu Eser

# KARAZ SERAMIĐI

© Telif Hakkı Korunan Eser

## ALTINOVA'DA KARAZ TÜRÜ ÇANAK ÇÖMLEK İLE KOYU YÜZLÜ AÇKILI KAPLAR ARASINDAKİ İLİŞKİLER

Erken Tunç Çağı boyunca Yakındoğu'nun çeşitli bölgelerinde karşılaşılan ve adını ilk saptandığı Khirbet Kerak Höyüğü'nden alan seramik Karaz seramiğidir.

Ancak Filistin'den daha eski olduğu anlaşılan bu kültür yaygın olarak Doğu Anadolu'da karşımıza çıkmaktadır.

Neolitik Çağ'dan itibaren bölgede bulunan **koyu yüzlü açkılı kaplar** ile bağlantıları olduğu da bilinmektedir.

Amik Ovası'nda "**dark faced burnished ware** olarak bilinen çanak çömlek türüdür.

- Koyu yüzlü perdahlı seramik Anadolu'da stratigrafik olarak Amik Ovası, Tülintepe, Tepecik, Korucutepe, Fatmalı-Kalecik, Gelinciktepe, Mersin-Yümüktepe, Tarsus-Gözlükule, Sakçagözü, Karkamış ve Yunus'ta bulunmuştur.
- Koyu yüzlü açkılı seramikte dikkati çeken en önemli nokta, bu türe dahil edilen seramik grupları arasında biçim, yapılış tekniği ve hatta kısmen hamur yönünden bir birliğin bulunmasıdır.

Koyu yüzlü perdahlı seramiğin stratigrafik olarak tespit edilebilen başlangıcı Amik A evresine kadar iner. Neolitikten itibaren ve yer yer Kalkolitiği de içine alarak gayet yaygın ve sık rastlanan bir seramik türü olarak karşımıza çıkar.

Altınova'da Tepecik'te Son Kalkolitiğe, hatta ETÇ I'e kadar devam ettiği halde Amik Ovası'nda bu tür çanak çömleğe E evresinden itibaren rastlanılmamaktadır.

Bu tür seramiğin hepsi el yapımıdır. İki önemli yüzey özelliği vardır: Bunlardan ilki çoğu zaman koyu veya kirlimsi olan renkleridir. İkinci özellikleri açıkı olmalarıdır.

B.C.	TROY	BEYCESUL	CENTRAL ANATOLIA	CILICIA	ALALAKH	AMİK	MALATYA REGION	ELAZIG REGION	KARAZ	MUŞ PLAIN	VAN REGION
3000		XXII					?	?			End of Late Chalco. ?
2900		XXI	Alışar Early Chalco.	E.B. I						IV heavy relief ; groove-and-dimple	
2800		XX									
2700	I	XIX	Alaca Chalco.				E.B. I	E.B. I			ETÇ I
2600		XVIII		Alışar Late Chalco.		<b>KHİRBET KERAK SERAMİĞİ</b>					
		XVII								?	
		XVI								III fine relief	
2500		XV	E.B. II ("Copper Age")	Tarsus, Sincirli incised ware		H					
2400	II	XIV					Cilician incised ware			Local E.B. : some imports	
2300		XIII	Alaca Royal Tombs		XVII	Early I	E.B. II	E.B. II			ETÇ II
2200	III	XII		E.B. III	XVI XV XIV	Late I				II	
2100	IV	X IX VIII	KÜLTEPE Early Cappadocian Middle Cappadocian		XIII XIIIC	J					ETÇ III
		VII	Karum IV Karum III		XIIB	K	E.B. III	E.B. III			
2000	V	VIB		Early M.B.A.	XIIIA XI		Amuq influence				
1900		VIA	Karum II		X IX	L	M.B.A. Khabur ware	M.B.A. contacts with central Anatolia		I ribbed ware	OTÇ
1800	VI	V		Late M.B.A.	VIII VII	M					
1750											

## AMUK/AMİK OVASI

**A ERKEN NEOLİTİK**

**B GEÇ NEOLİTİK**

**C-D-E-F KALKOLİTİK DÖNEM**

**G ETÇ I**

**H ETÇ II**

**I-J ETÇ III**

- Açık bu tür çanak çömleğin rastlandığı her yerdeki ortak özelliğini ve ayırımında kullanılan en önemli kıstası meydana getirmektedir. Hamurları genellikle kabadır. Kum, taşçık ve kıyılmış bitki katılmıştır. Kap boyutuna göre katkı maddelerinin ince ve kabalığı değişmektedir. Küçük boyda ve ince cidarlı kapların hamurları daha ince ve temiz katkılıdır. Kap formları değişik biçimlerde geniş ağızlı çanaklar, kaseler ve çömleklerdir. Dipler genellikle yuvarlak, ender olarak düzdür.

## **Karaz seramiđi**

Bu tür kaplar Geç Kalkolitik ve ETÇ I'de Dođu ve Güneydođu Anadolu'da yaygın olarak rastlanır.

Belli bařlı buluntu merkezleri ve bölgeleri: Malatya Ovası, Elazığ Bölgesi ve özellikle Muř Ovası, Ernis Bölgesi, Erzurum yakınındaki Karaz, Pulur, Güzelova ve Tepecik ile Yaycı, Kađızman, Karakurt ve Adilcevaz.



- Altınova Bölgesi'nde Karaz türü seramiğin hamuruna bitki, kum, taşçık ve bazen de tatlı su midyelerinin dövülmüş kabukları ilave edilmiştir.
- Tıpkı koyu yüzlü açkılı seramik de olduğu gibi katkı maddeleri kap formlarına ve boyutlarına göre değişmektedir.

\*Hamur rengi pişme derecesine, kabın fırınlanmış şekline, kilin rengine ve hatta katkı maddelerine bağlıdır.

\*Hamur rengi siyah, kahverengi, kırmızımsı kahverengi ve devetüyü arasında değişir.



- \*Karaz türü çanak çömleğin özelliklerinden biri de kapların iç ve dış yüzeylerinin her zaman aynı renkte olmayışlarıdır. Bu özelliğe Altınova'da koyu yüzlü açıkli seramiklerde de rastlanmaktadır.
- \*Altınova'da Kalkolitik Çağ boyunca ve ETÇ l'in başlangıç evrelerinde görülen Karaz türü çanak çömleğin ana biçimleri çanaklar, kaseler ve çömleklerdir.

- Koyu yüzlü açkılı seramik ile Karaz türü çanak çömlek arasındaki bağıın kurulmasına, Altınova'da bulunan mika astarlı kaplar yardımcı olmaktadır.
- Sadece bu bölgede olan ve tümü el yapımı mika astarlı kapları çeşitli özelliklerinden dolayı koyu yüzlü açkılı seramiğin bir başka türü olarak ele almak mümkündür.
- Tepecik'de bu tür seramik Erken Kalkolitiğin sonlarına doğru çıkmakta ve Geç Kalkolitiğin bitimine doğru azalarak yok olmaktadır.

- Mika astarlı seramiğin en önemli özelliđi, kapların tüm yüzeylerini kaplayan kalın mika astardır.
- Biçim bakımından koyu yüzlü açkılı seramiđe benzeyen mika astarlı kaplar, üzerindeki madensel görünüm veren parlak mika astardan ötürü de ETÇ l'den itibaren belirlenen parlak Karaz türü çanak çömleđi andırırlar.

Renkleri kırmızı veya çok açık kırmızımsı kahverengidir.

Katkı olarak kum, taşçık ve bitki kullanılmıştır. Karaz seramiğinde olduğu gibi tatlı su midyelerinin kabukları öğütülerek ilave edilmiştir.

Perdah izi gözükmeyen bu seramik grubunun astarının ana rengi koyu veya açık gümüşidir.

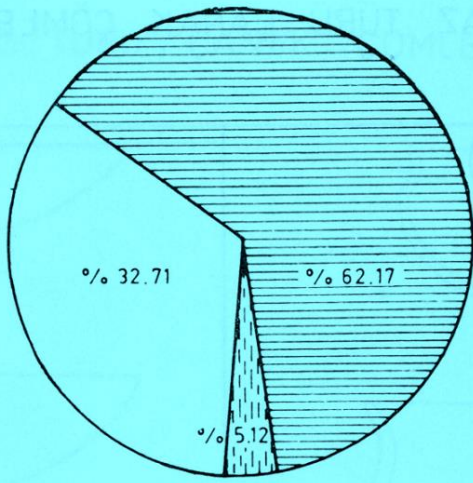
Bazı örnekler de rastlanan ve istenerek yapıldığı anlaşılan iç ve dış arasındaki ton ve hatta renk farkı dikkat çekicidir.

- Bu üç tür çanak çömlek arasında söz konusu tabakalar içinde ağır basanın **koyu yüzlü açkılı seramik** olduğunu, bunu yoğunluk bakımından **Karaz türü çanak çömleğin** izlediği, **mika astarlı seramiğin** ise koyu yüzlü açkılı seramikten Karaz türü seramiğe geçişte bir basamak görevi gördükleri saptanmıştır.

Zaten mika astarlı kapların önemi yoğunluklarında değil basamak görevi görmüş olmalarıdır.

Koyu yüzlü açıkli seramik ile Karaz türü çanak çömlek arasındaki stratigrafik ilişkinin saptanmasında ve Karaz türü çanak çömleğin kökeninin Erken Kalkolitiğe kadar indiğinin anlaşılmasında Tülintepe kazılarının büyük etkisi olmuştur.

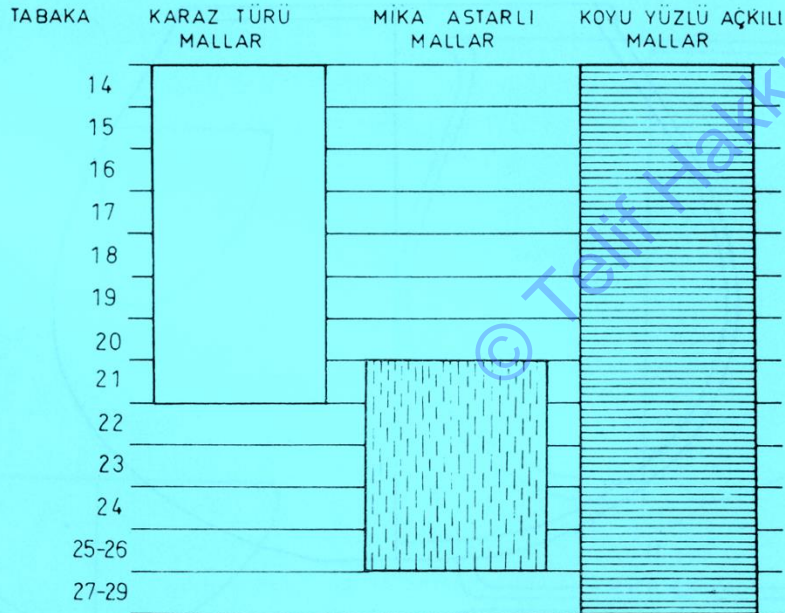




A. TEPECİK 8-0 DERİN AÇMASINDAN ELDE EDİLEN KOYU YÜZLÜ AÇKILI, MİKA ASTARLI VE KARAZ TÜRÜ MALLAR ARASINDA % İLİŞKİLERİ

Tabaka	Stratigrafisi
1 - 3	Karışık
4 - 6	İlk Tunç Çağ II/I
7 - 8	İlk Tunç Çağ I
9 - 13	İlk Tunç Çağ I/Son Kalkolitik
14 - 20	Son Kalkolitik
21 - 24	İlk Kalkolitik
25 - 26	İlk Kalkolitik
27 - 29	Son Neolitik

Ana toprak



B. TEPECİK 8-0 DERİN AÇMASINDAN ELDE EDİLEN KOYU YÜZLÜ AÇKILI, MİKA ASTARLI VE KARAZ TÜRÜ MALLAR ARASINDA STRATİGRAFİK İLİŞKİLER

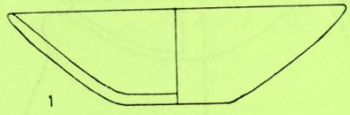
Tabaka	Karaz	Mıka astarlı	Koyu yüzlü açkılı
14	77		5
15	80		2
16	30		5
17	21		1
18	15		4
19	57		16
20	12		13
21	21	10	21
22		11	30
23		8	41
24		18	443
25-26		2	6
27-29	+	+	+
	313 (% 32.71)	49 (% 5.12)	595 (% 62.17)

- Arkeolojik arařtırmalar, Altınova'nın Karaz türü çanak çömleđin koyu yüzlü açkılı çanak çömleklerden çıkarak geliştiđi bölge veya bölgelerden biri olduğunu göstermektedir. Braidwood'ların 1960 yıllarında büyük bir ileri görüşlölükle savundukları görüş, Yani Karaz türü çanak çömleđin koyu yüzlü açkılı seramiklerle ilişkili olabileceđi gerçeđi, Altınova'da yapılan kazılar sonucu kanıtlanmıřtır.

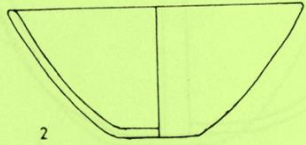
# KAP FORMLARI

KÜPLER, KÜPÇÜKLER  
ÇÖMLEKLER, ÇÖMLEKÇİKLER  
ÇANAKLAR  
KASELER  
BARDAK VE MAŞRAPALAR  
TABAKLAR  
MEYVE TABAKLARI  
KÜÇÜK KAPLAR  
KOZMETİK KAPLARI  
SÜZGEÇLİ KAPLAR  
KAPAKLAR  
KAŞIKLAR  
HUNİ  
TEPSİLER, EKMEK TEKNELERİ

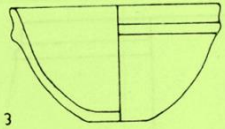
KOYU YÜZLÜ AÇKILI MALLAR



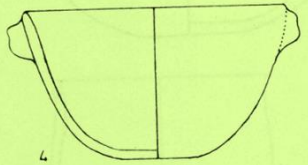
1



2



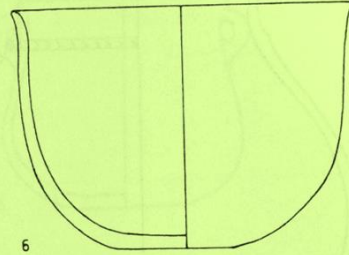
3



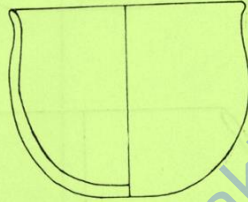
4



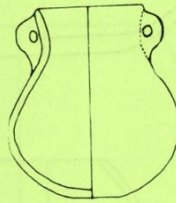
5



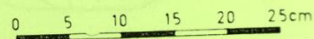
6



7

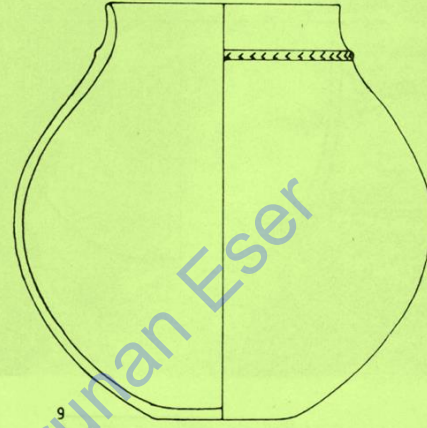


8

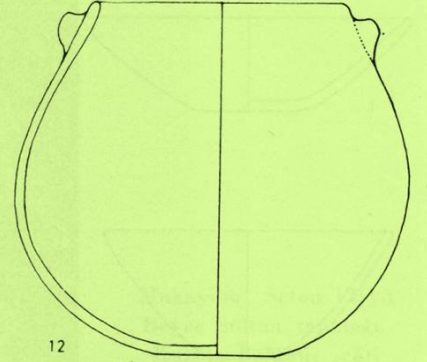


Res. 1

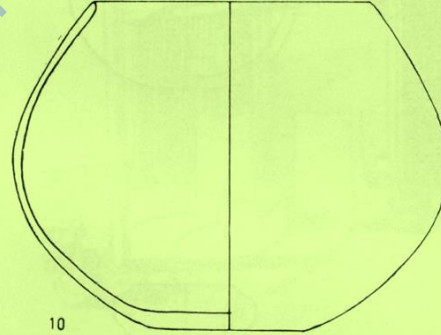
KOYU YÜZLÜ AÇKILI MALLAR



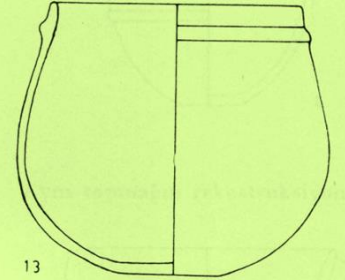
9



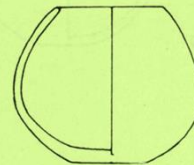
12



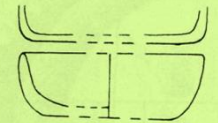
10



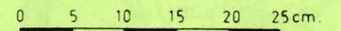
13



11

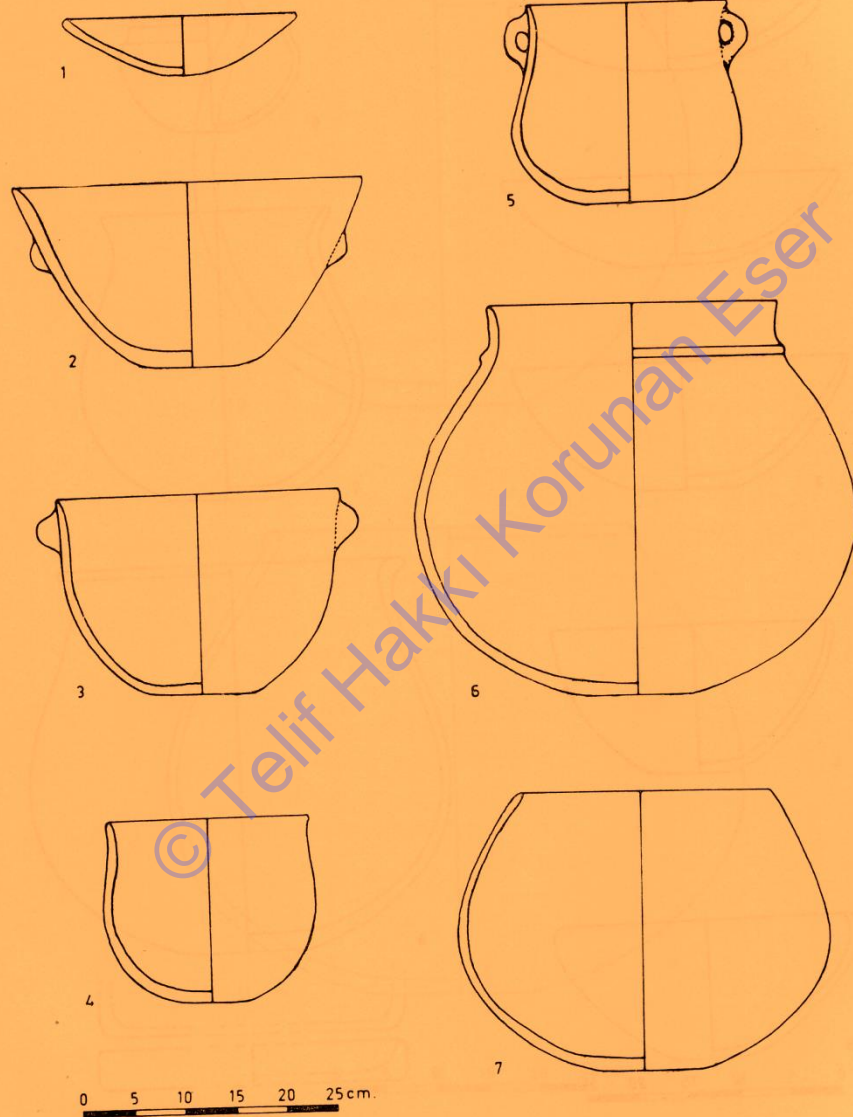


14



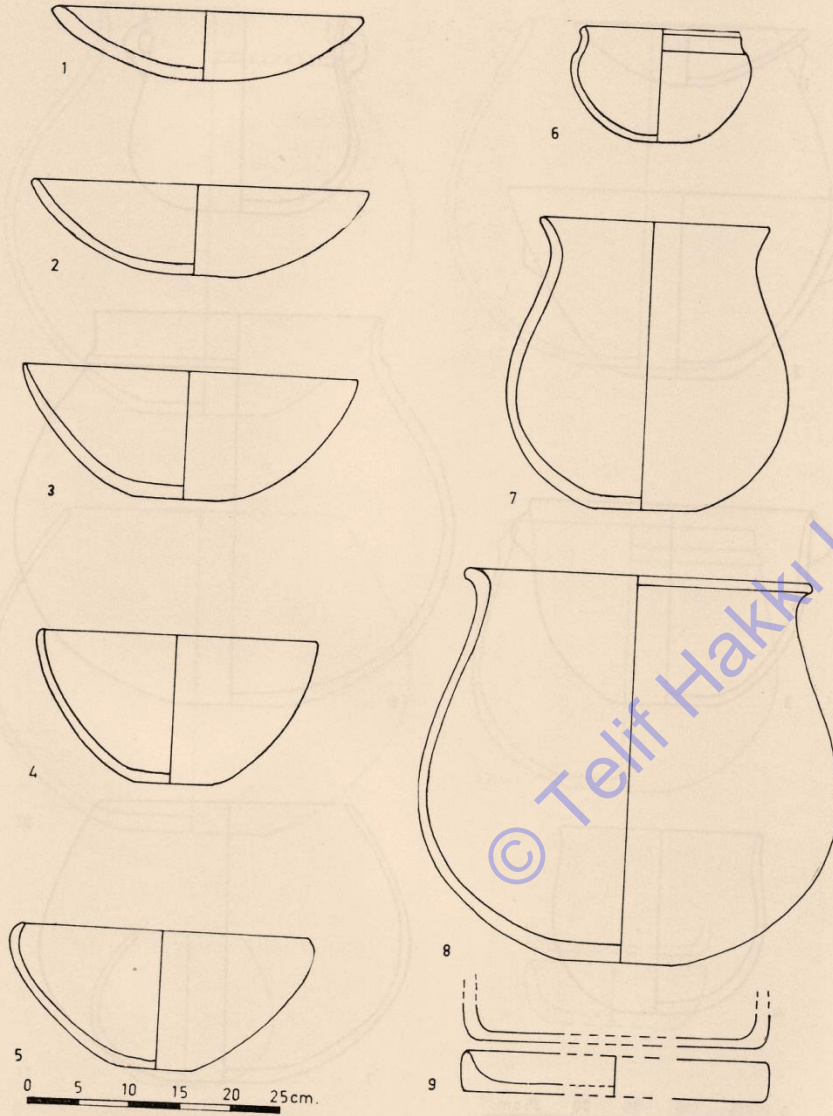
Res. 2

MİKA ASTARLI MALLAR



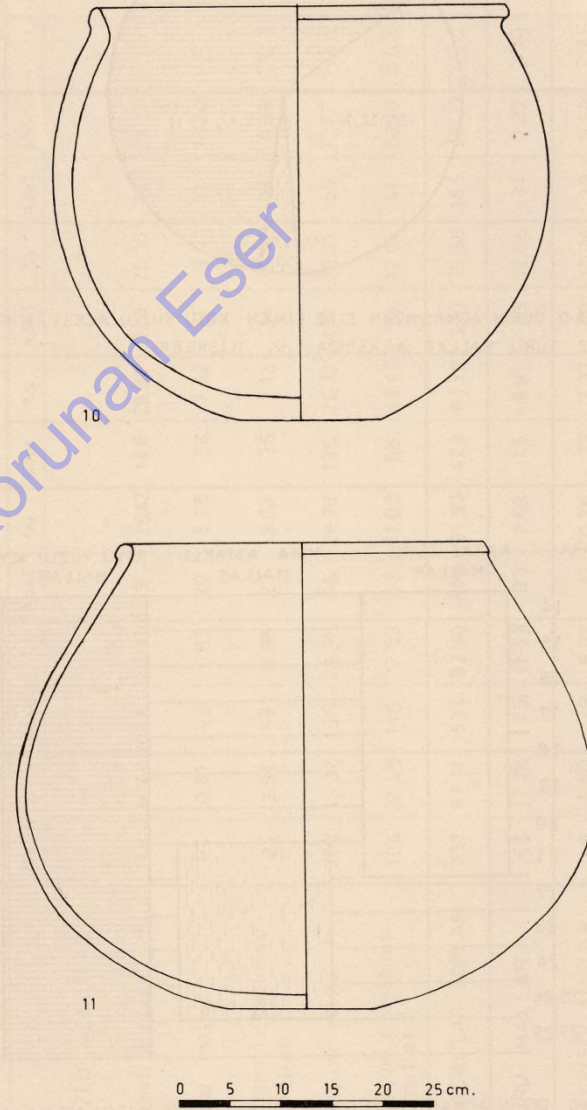
Res. 3

KARAZ TÜRÜ ÇANAK ÇÖMLEK



Res. 4

KARAZ TÜRÜ ÇANAK ÇÖMLEK



Res. 5

# Güney Kafkasya Kura-Aras Kültürü

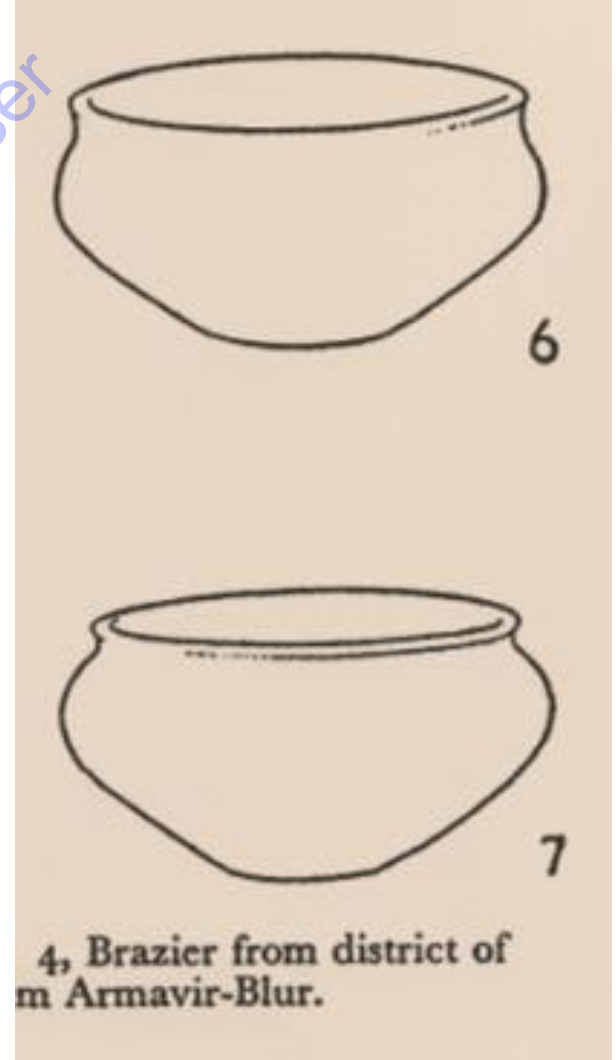
B.A. Kuftin'in 1941'de Tiflis Müzesi'ndeki çeşitli yerleşimlerden gelen malzemeyi yayınlamasıyla ilk kez bu kültürün eserleri tanınmıştır. Bu yerleşimler 19. yy'ın son çeyreğinde ve 1900 ile 1941 yılları arasında kazılmıştır.

Kuftin, Kalkolitik Dönem'e tarihlediği eserleri **Kirbet Kerak** seramiğinin başlangıcı için de bir tarih verdiğini belirtmiştir.

Kura-Aras seramiği Monokrom olması, parlak perdahı, kap formları ve süslemeleri bakımından Karaz seramiği ile benzerdir.

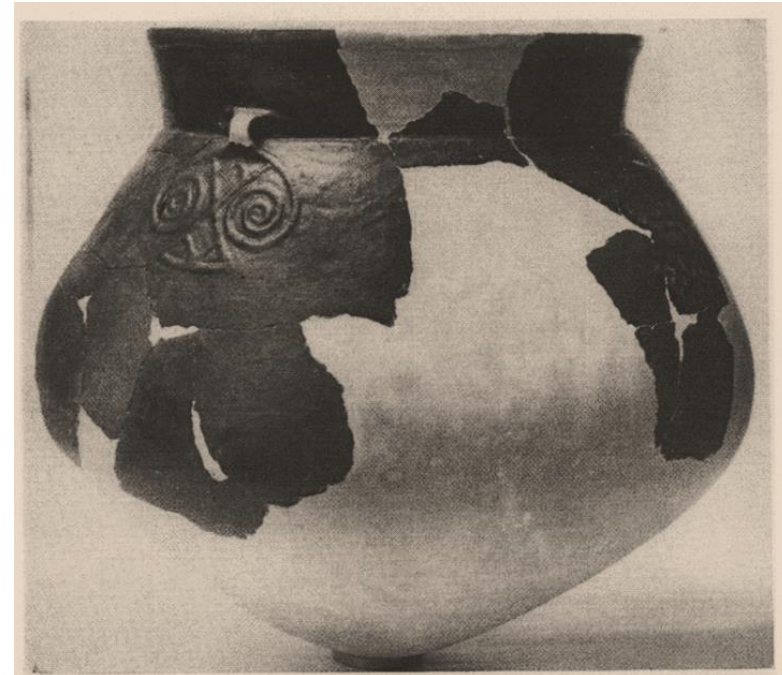
# Karaz ve Kura Aras Kltrnde Bezemesiz Kaseler

Bezemesi olmayan dz kase formları hem Karaz hem de Kura Aras Kltr'nde kullanılmaktadır. Buradaki ilk rnek Karaz'da ele gemiřtir. Aynı formdaki bir diđer rnek ise Armavir-Blur'da ele gemiřtir.





Urmiye Gölü'nün 20 km batısında bulunan Geoy Tepe seramikleri açık bir şekilde Karaz ve Güney Kafkasya ilişkilerini göstermektedir. Bu kabın Kültepe'de de çok yakın bir benzeri vardır. Geoy Tepe K tabakasında bulunan seramikler ETÇ başına (M.Ö. 3000-2800) tarihlenmektedir.



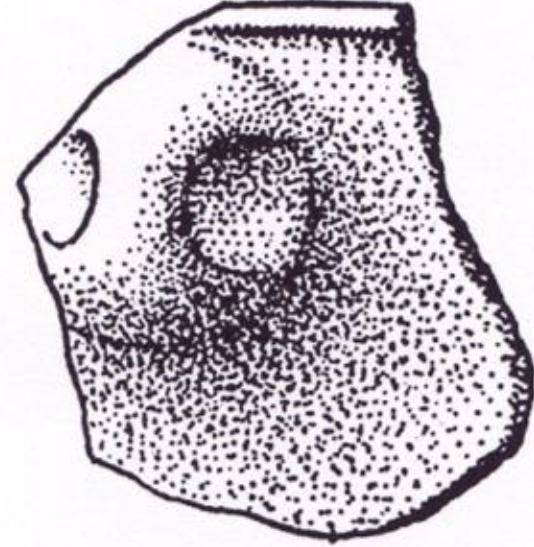
2.

# NAHÇIVAN TİPİ KULP

BU KULP TÜRÜ AĞIRLIKLIL OLARAK NAHÇIVAN VE ÇEVRESİNDEKİ KURARARAS KÜLTÜRÜNDE ELE GEÇMİŞTİR.

ANADOLU'DA İLMEK DELİKLİ KULPLAR ETÇ BOYUNCA YAYGIN OLARAK KULLANILMIŞTIR.

ANCAK BU TİPİN TAM BENZER ÖRNEKLERİ DOĞU ANADOLU'DA KARAZ SERAMIĞİNDE GÖRÜLMEKTEDİR. KAFKASYA İLİŞKİLERİ SONUCUNDA GELMİŞ OLAN BİR KULP TİPIDİR.





# KARAZ SERAMİĞİNİN KÖKENİ

BU SERAMİĞİN KÖKENİ KAFKASYA'DA KURA VADİSİ VE BURADAN DOĞU ANADOLU'YA KADAR UZANAN ALANDIR. AŞAĞI YUKARI AYNİ ZAMANDA HEM DOĞU ANADOLU'DA HEM DE KURA-ARAS VADİSİNDE ORTAYA ÇIKMIŞTIR. DAHA SONRA DA ETÇ III'TE (M.Ö. 2400-2300) SURİYE VE FİLİSTİN'E KADAR GİTMİŞTİR. BU DURUM KURA'DAKİ HALKIN GÜNEYE GÖÇ ETMESİ İLE AÇIKLANMAKTADIR. M.Ö. IV.-III. BİNDE DOĞU ANADOLU'DA ASYA KÖKENLİ HURRİLER YAŞIYORDU. URARTU DİLİ İLE HURRİ DİLİ ARASINDA UZAK DA OLSA BİR AKRABALIK BAĞI VARDIR.



# SERAMİK KAPLARIN BEZEMELERİ

Karaz seramiğinde görülen meander ve özellikle spiral bezemeler, Anadolu'ya yabancı, Kafkasya kökenli elemanlardır.

Kura-Aras kültürü seramiğinde de sıkça karşımıza çıkan bu bezemeler, büyük olasılıkla Doğu Anadolu'ya Kafkasya ilişkileri aracılığıyla gelmiş olmalıdır.

Bu bezemeler genellikle kapların omuzları üzerinde kabartma bezeme olarak yapılmıştır. Kabartma ve yiv/ensize bezemeler kullanılmıştır.

# SERAMİK KAPLARIN BEZEMELERİ

Genellikle meander, spiral kıvrımlar, şevronlar/iç içe açılı bezeme, helezonlar, bazen de insan yüzünü andıran bezemeler yapılmıştır.

Kabartma ve ensize bezeme ayrı ayrı uygulandığı gibi bir arada uygulandığı örnekler vardır.

Kaplar genellikle siyah ve nadiren de kırmızı astarlı ve perdahlıdır.

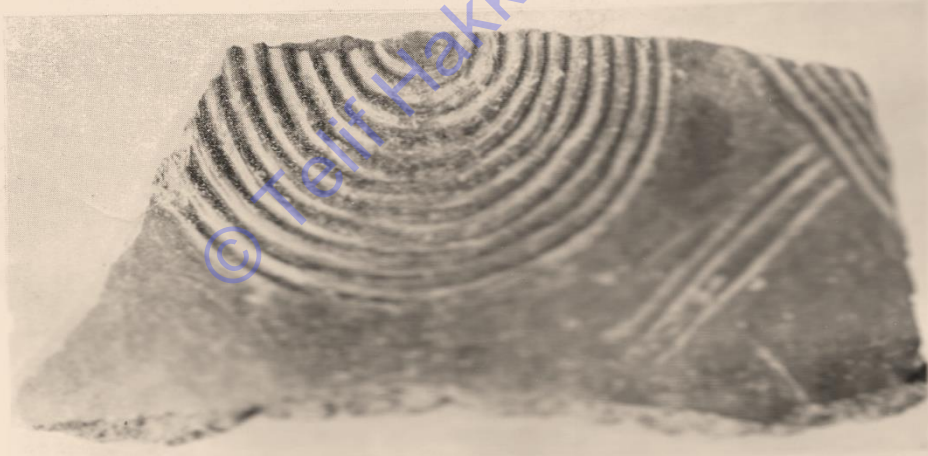


1. Jar from Karaz with grooves and dimples.

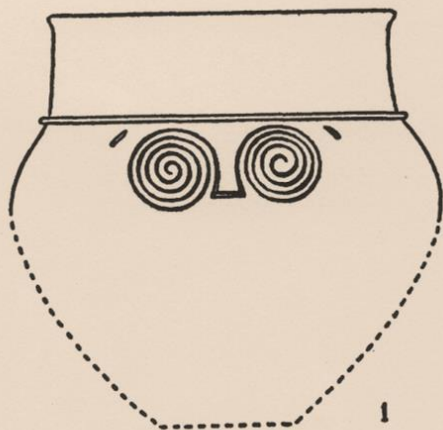




Res. 15



Res. 16



1



2



4



3



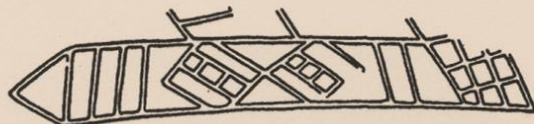
5



6



7



8



9

Characteristic ornaments, from Kiketi (1), Geoy Tepe (2), Kultapa (3, 7), Karaz (4, 6, 8), Takavoranast (9).

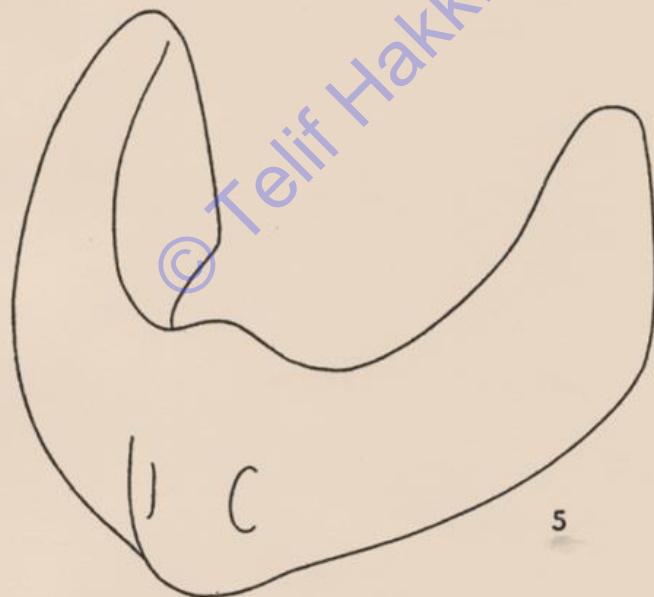
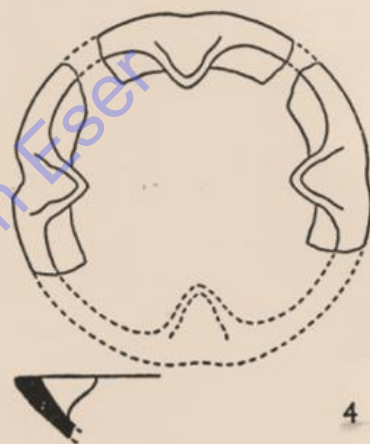
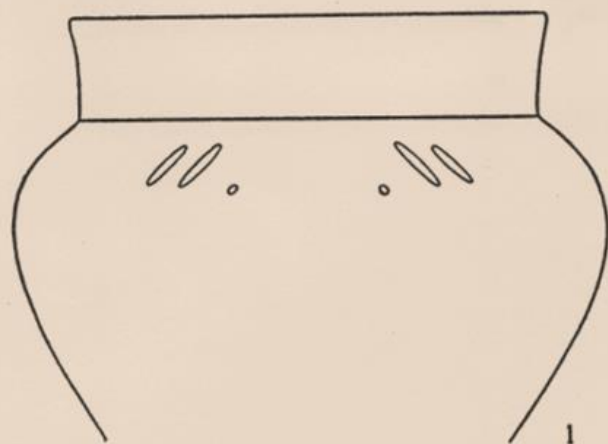
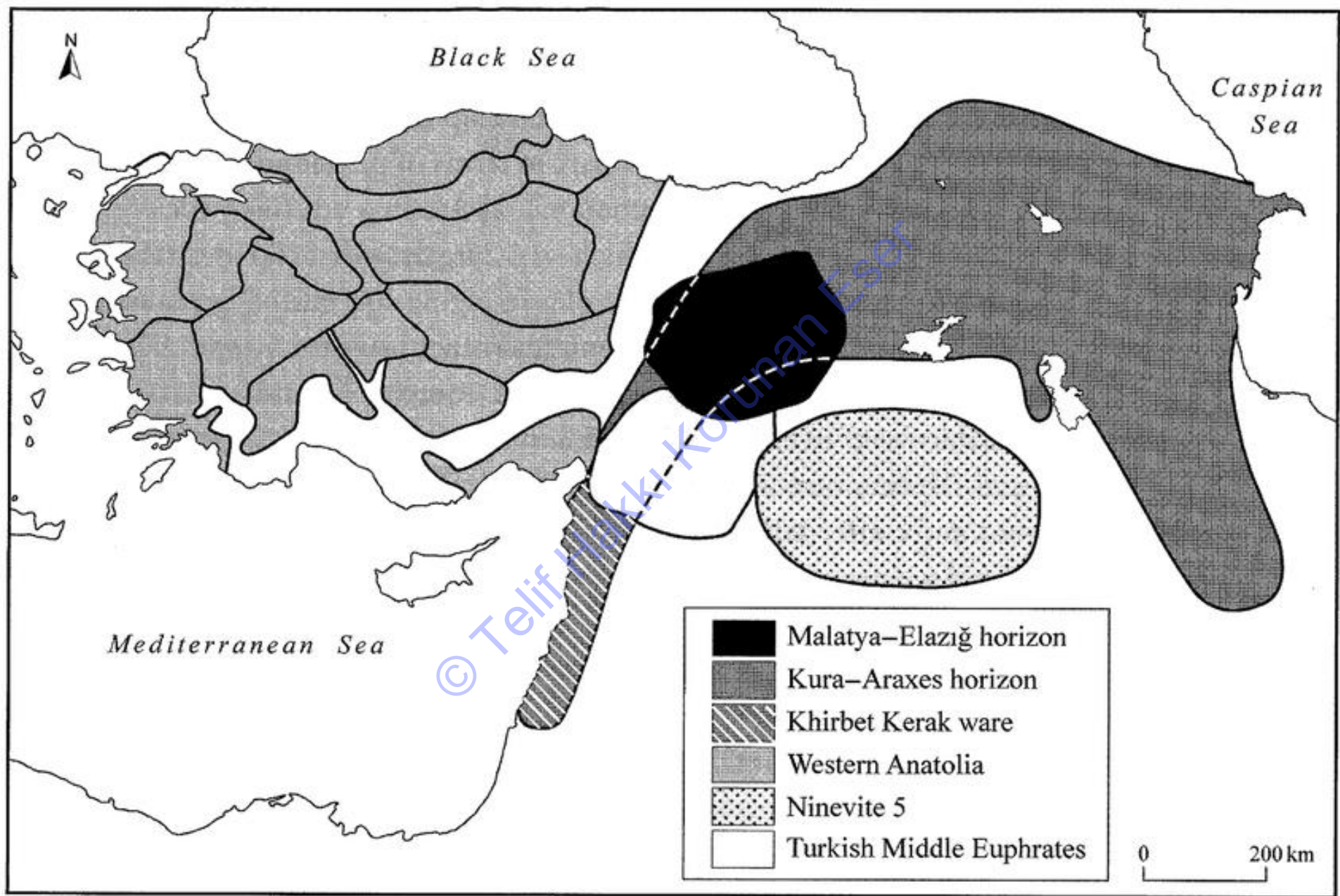


FIG. 3. 1, Jar from Eilar. 2, Jug from Kultapa. 3, Lid, South Caucasian type. 4, Brazier from district of Trialeti. 5, Potstand from Karakurt. 6, Bowl from Karaz. 7, Bowl from Armavir-Blur.

# SERAMIĐİN KÜLTÜREL YAYILIMI

Koyu yüzlü perdahlı ve astarlı, bezemeli Karaz seramiđi Dođu Anadolu'da Bayburt, Erzincan-Pulur'da, Kars çevresinde yaygın olarak ETÇ yerli seramik grupları içinde karřımıza çıkmaktadır.

Karaz seramiđi hem Türkiye'de Aras boyunca Hasan Kale'de, hem de Nahçivan'da Aras boyunda Kızılvan' ta ele geçmektedir.



## KAYNAKÇA

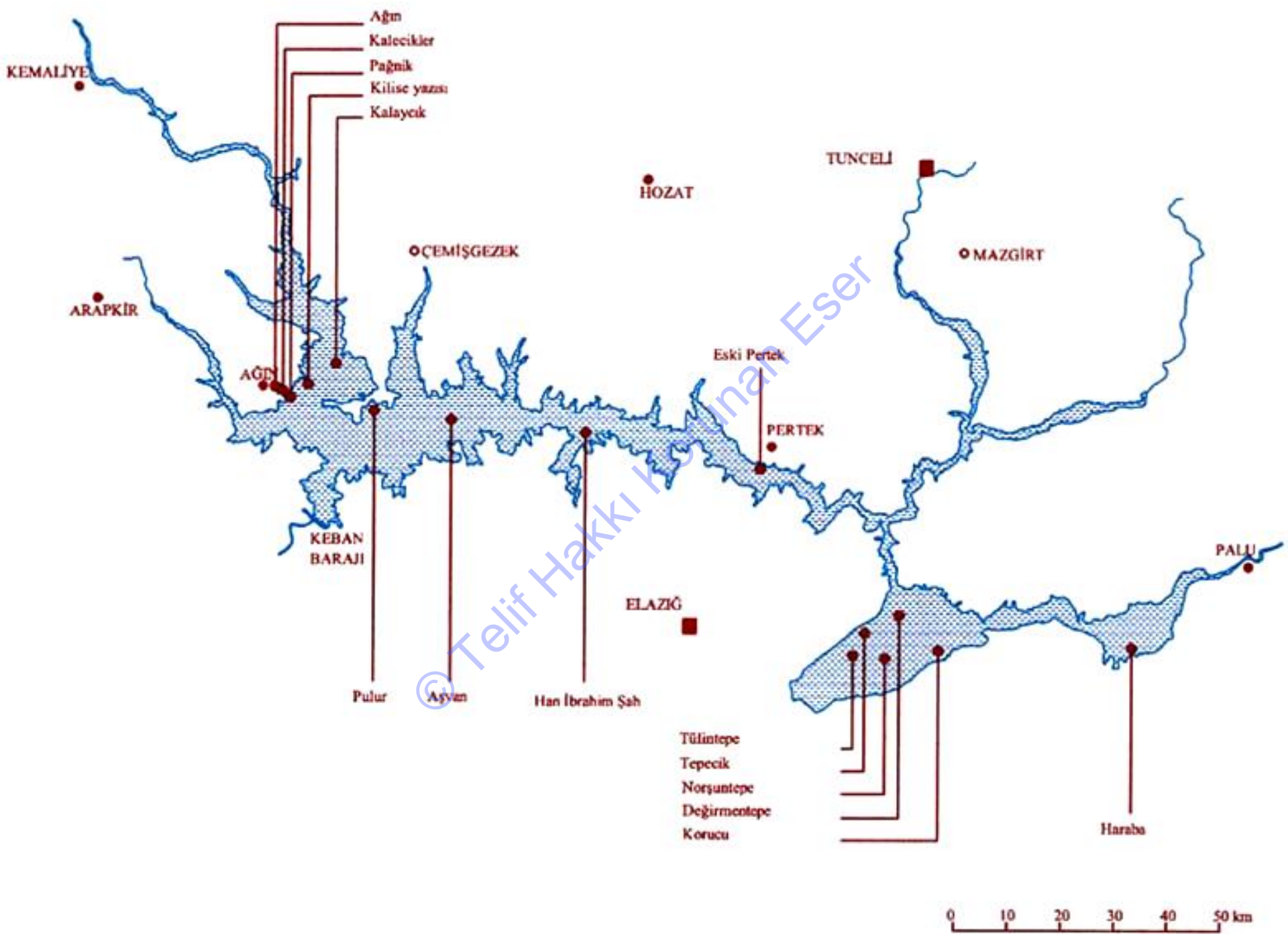
ARSEBÜK, G., 1979, “ Altınova’da (Elazığ) Koyu Yüzlü Açkılı ve Karaz Türü Çanak Çömlek Arasındaki İlişkiler”, **VIII. Türk Tarih Kongresi**, *1. Cilt*, s. 81-92. **ÜNİ. KTP.**

© Telif Hakkı Koruma Kurumu

# PULUR/SAKYOL HÖYÜK

Eski adı Pulur, yeni adı Sakyol Tunceli İli Çemişgezek ilçesindedir. Erken Tunç Çağı'na tarihlenen tapınaklarda Karaz türü seramikler bulunmuştur.

© Telif Hakkı Korunan Esere





Çoğunluğu siyah boya astarlı bezemeli kaplardır.

Bezemeler:

1. Kap pişirilmeden önce yüzeye **oluk şeklinde** işlenmiş,
2. Kap piştikten sonra obsidiyen gibi sert bir aletle **zikzak çizgiler çizilerek** süslenmiş,
3. Kap pişirilmeden önce **kafesli çizgiler** yapılmış ve bu çizgilerin **içi noktalarla** süslenmiştir.
4. Kabin üzerinde çizgi yerine buğday tanesi büyüklüğünde çukurlarla zikzak şekiller yapılmıştır.



24



59



58

Genellikle bezemeler kapların omuz ve karın kısımlarına, kase-çanak gibi açık kapların ise iç kısımlarına işlenmiştir.

Benzer seramikler Urmiye Gölü'nün batısındaki Goey Tepe ve Gürcistan'daki Trialeti'de ele geçmiştir.



21



104



22



69

Kabartma bezemeli parçalar  
Relief decorated pottery fragments



314



315



317



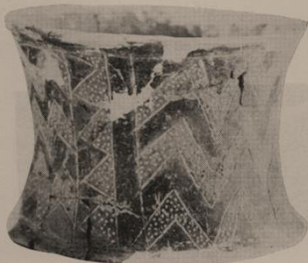
318



S. 789



323



324



325

Ayaklıklar (shpalar)  
Pot-stands



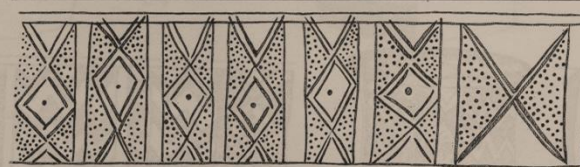
322



328



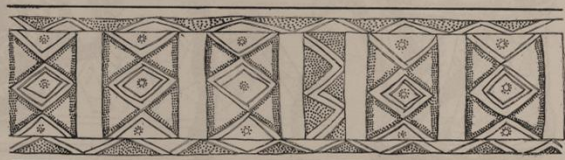
927



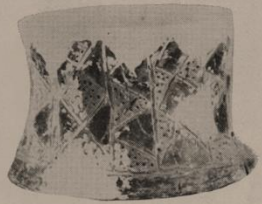
325



315



Kap oturtacakları  
Pot stands



332



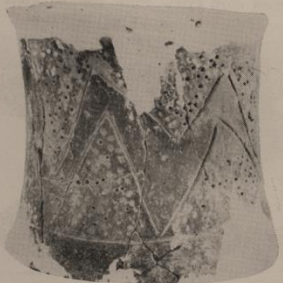
330



329



334



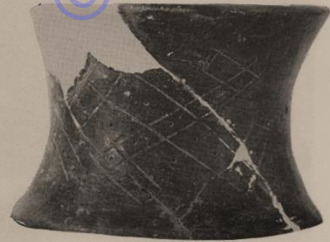
326



327

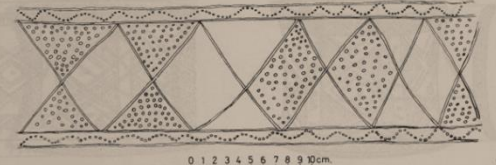
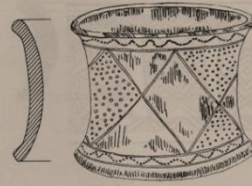


328



306

Ayakkıklar (schpalar)  
Pot-stands



S. 789



323

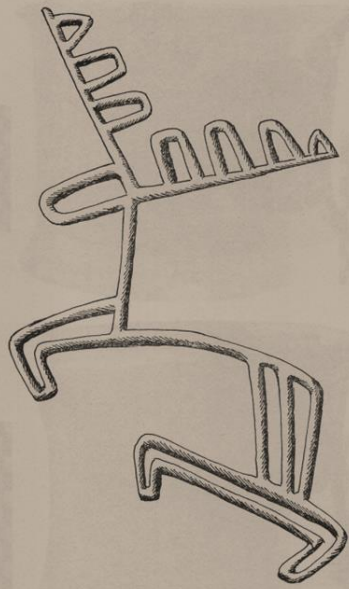


324

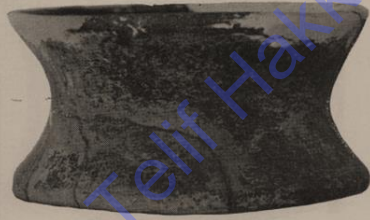


318

Kap oturacakları  
Pot stands



333  
Geyikli ayaklık (schpa)  
Pot-stand with relief stag design



309



310



308



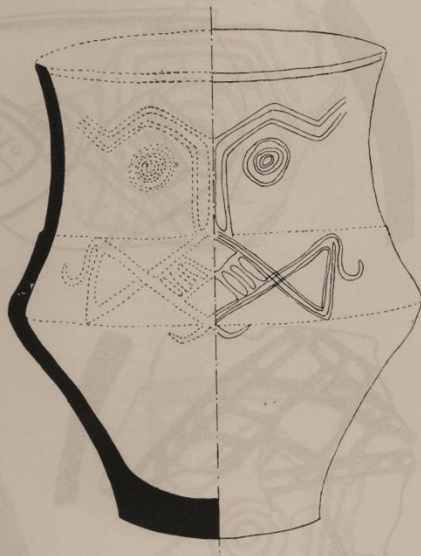
311

Ayaklıklar (schpalar)  
Pot-stands



58

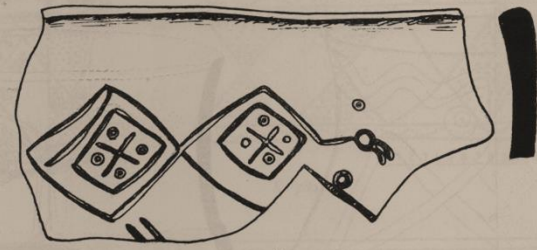
Kabartma kuş bezemeli küpler  
Jars with relief bird motives



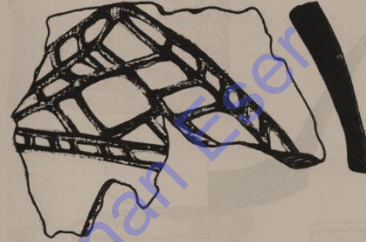
59



Siyah perdahlı çanak çömlek parçaları, X. kat  
Black burnished decorated sherds from level X



44

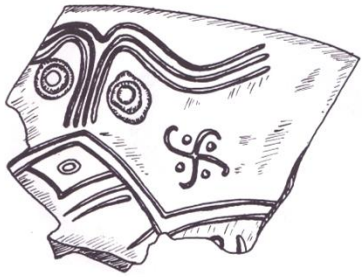


39

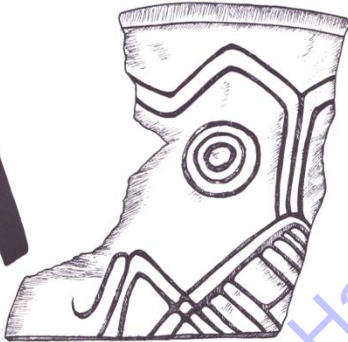
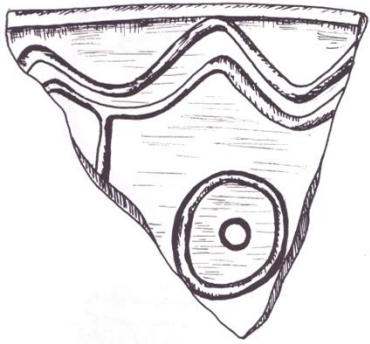
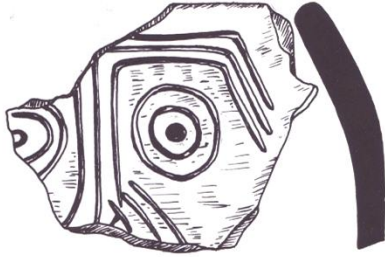
Kabartma bezemeli parçalar  
Relief decorated sherds



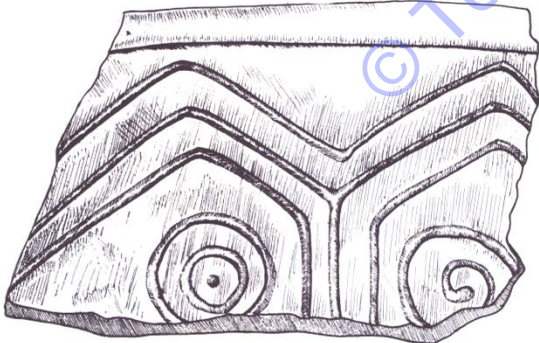
49



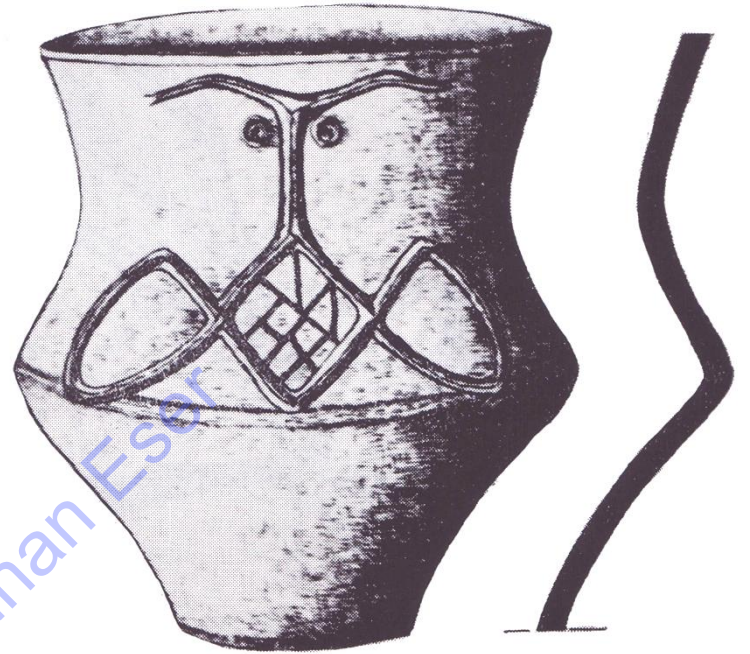
51



70



69

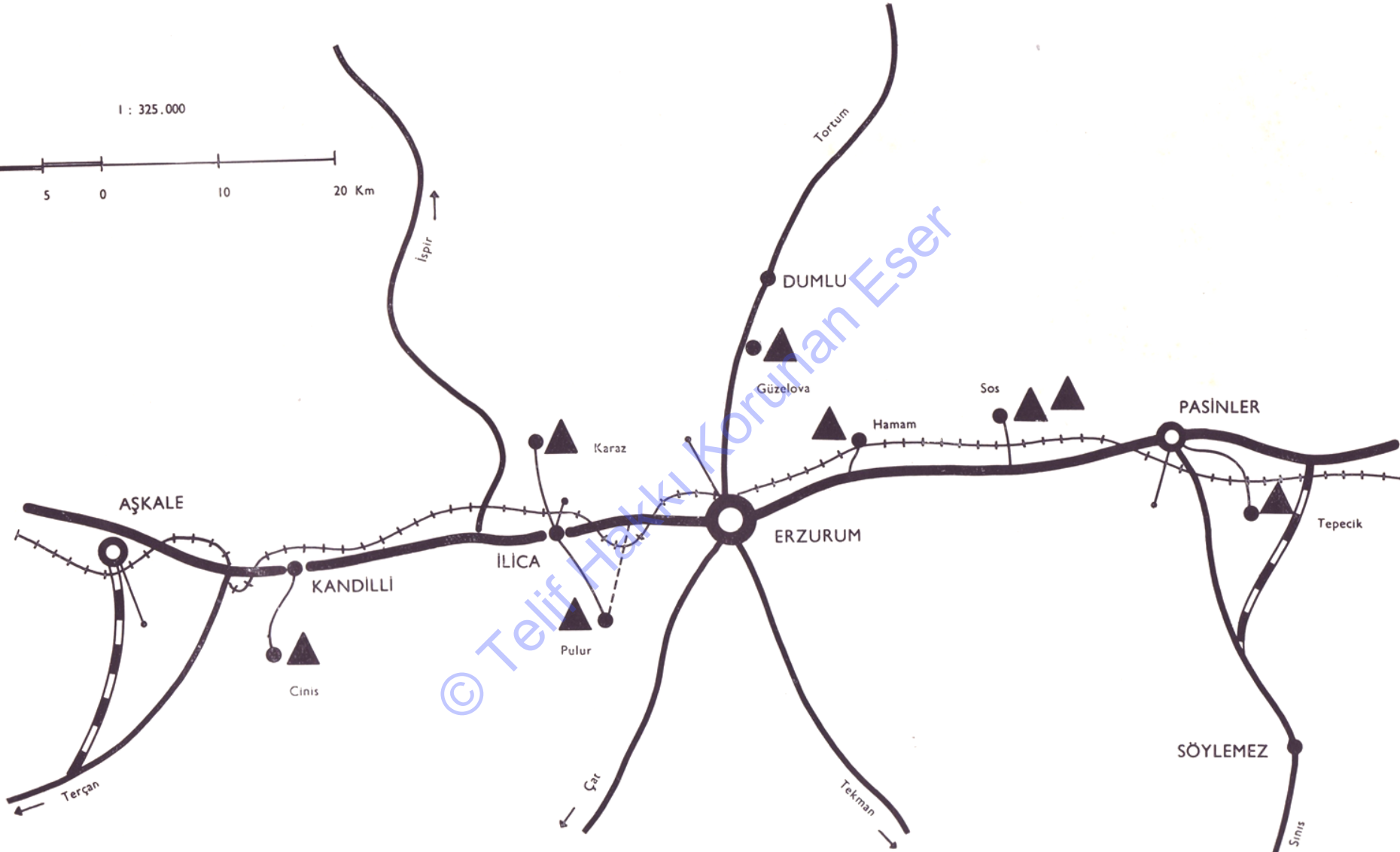


S. 309



38

# GÜZELOVA HÖYÜĞÜ

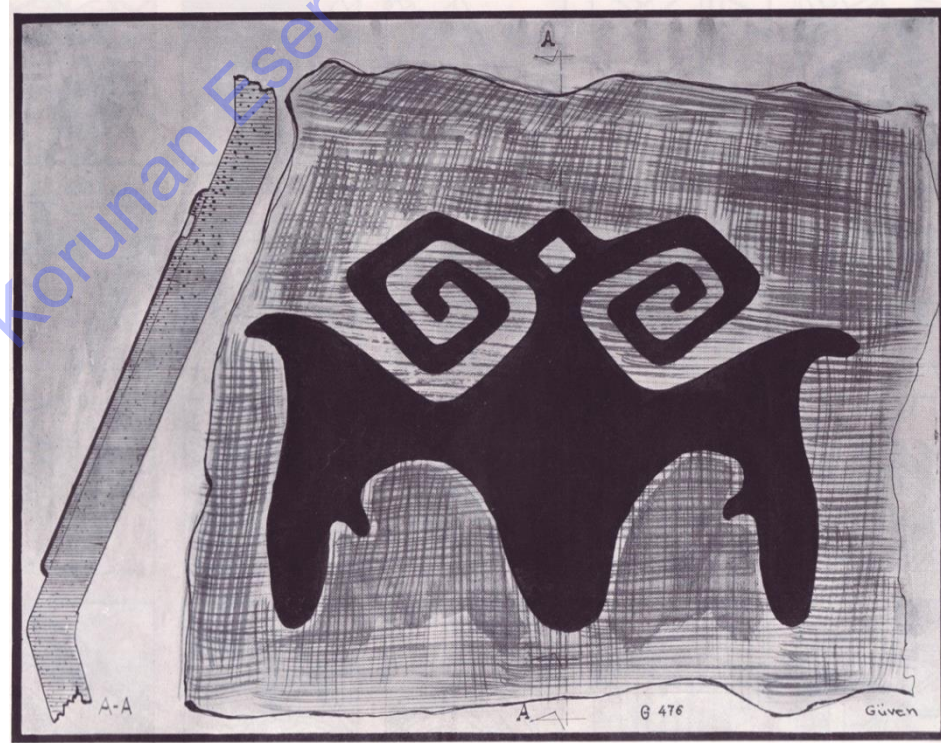


Erzurum'un 15 km kuzeydoğusunda Dumlu Bucağına bağlı bir yerleşimdir.



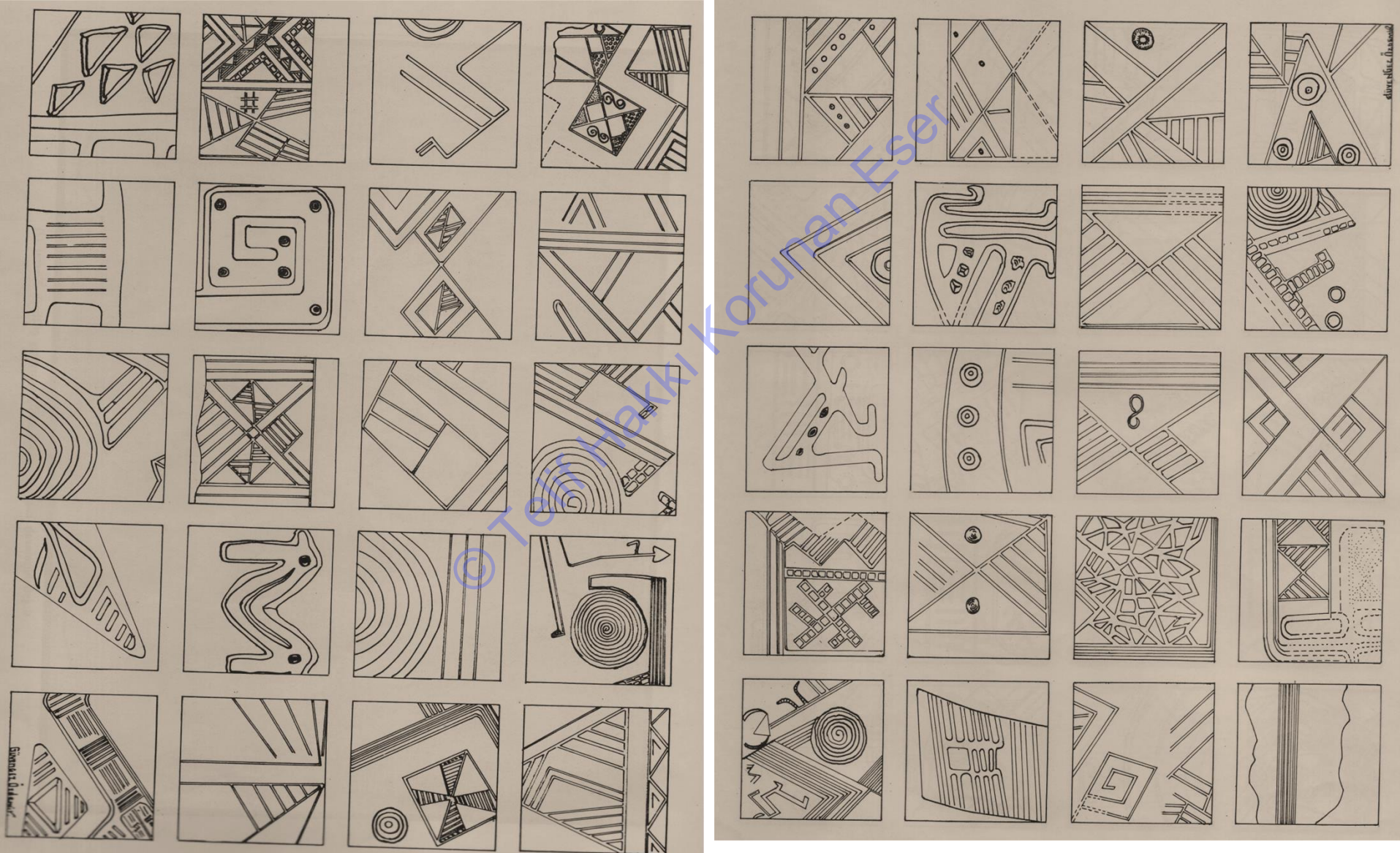


1/3 G.496

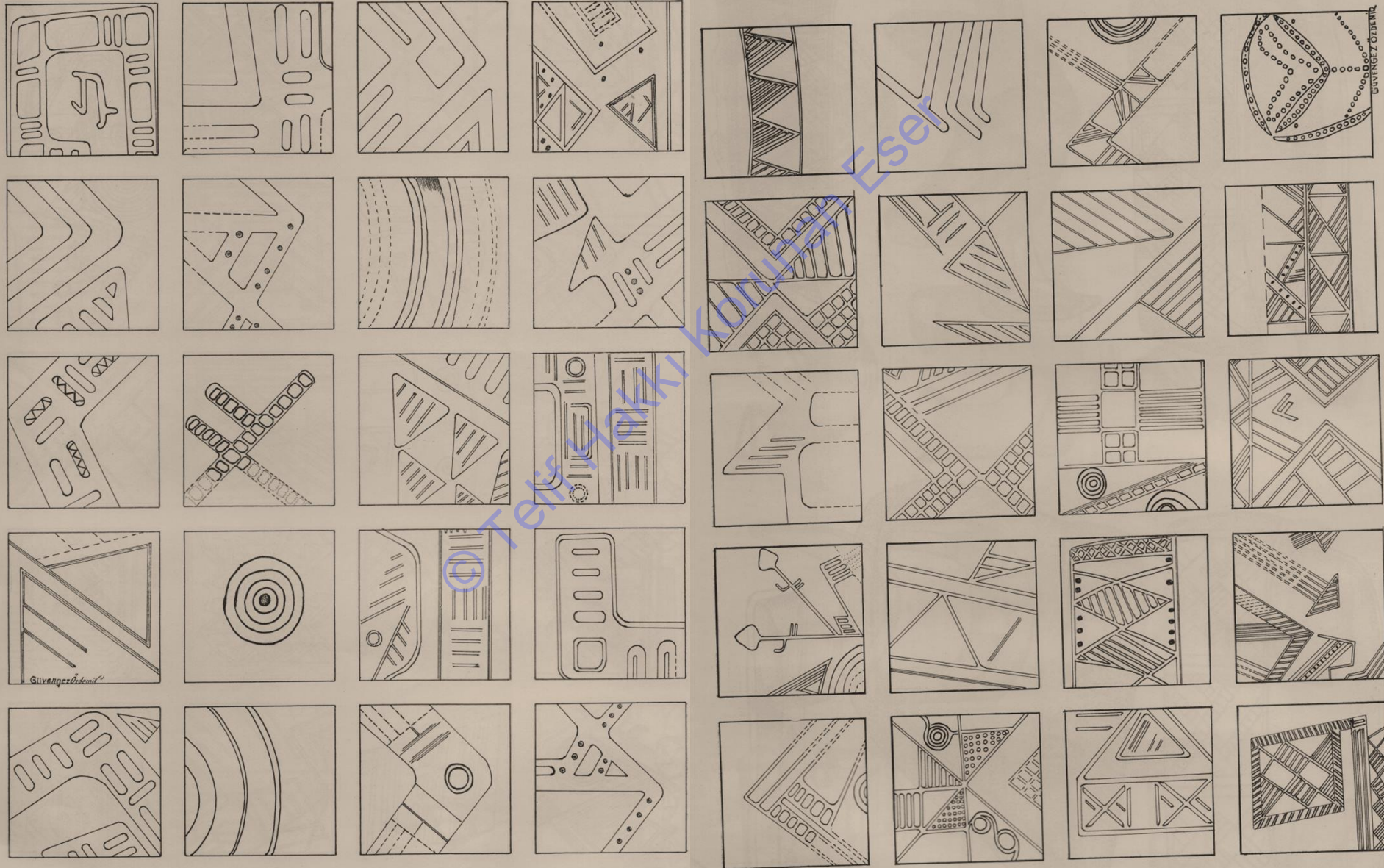


6.476 Numaralı kabın üzerinde üslüplaştırılmış çiftbaşlı Kartal (!)

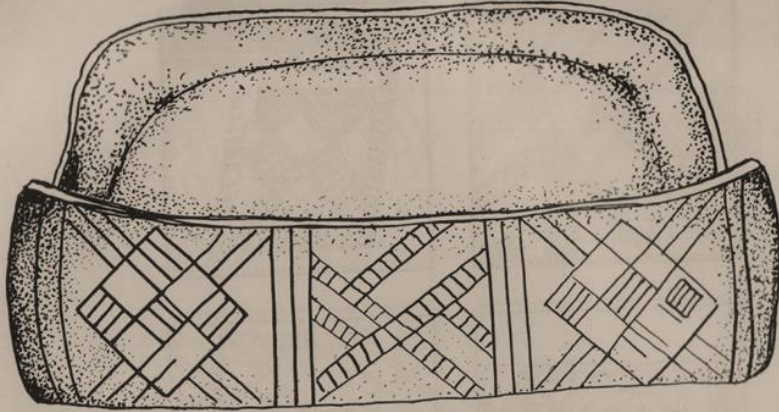
# KAP BEZEMELERİ



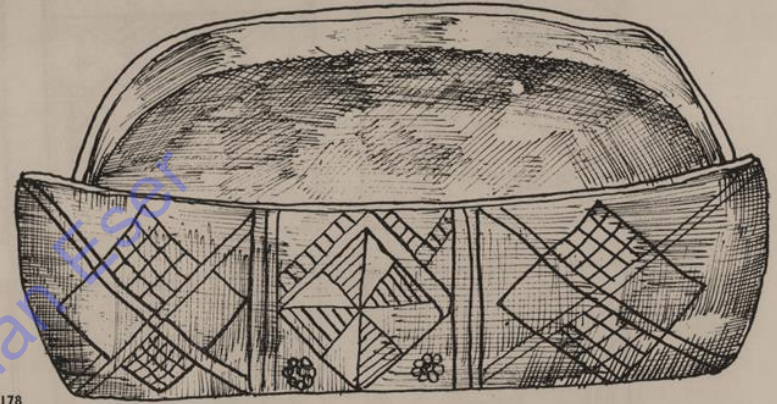
# BEZEMELER



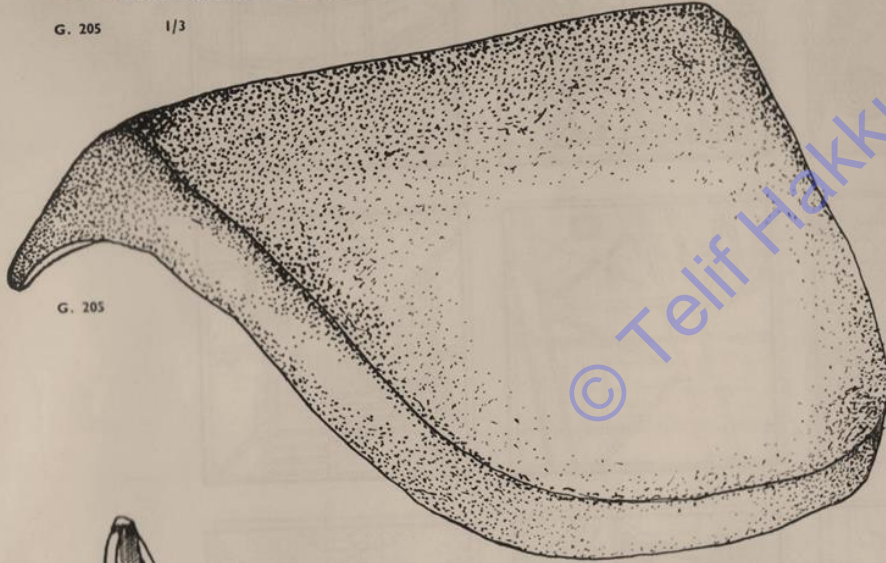
# EKMEK TEKNELERİ VE TEPSİLER



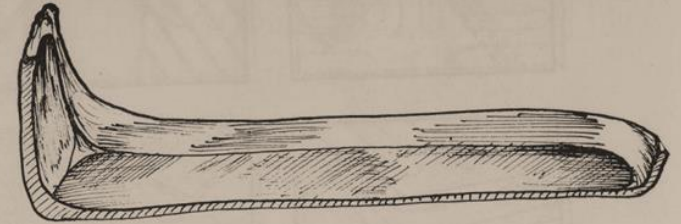
G. 205 1/3



1/3  
G. 178



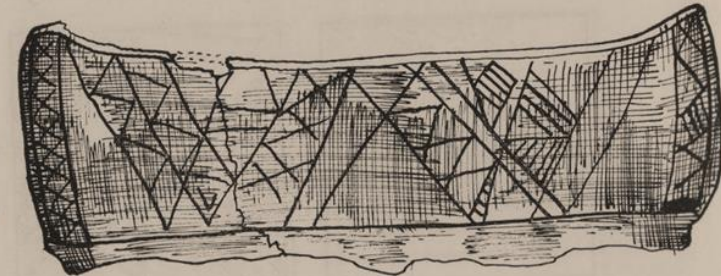
G. 205



G. 178

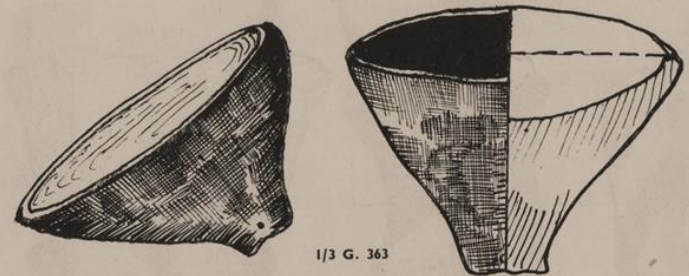
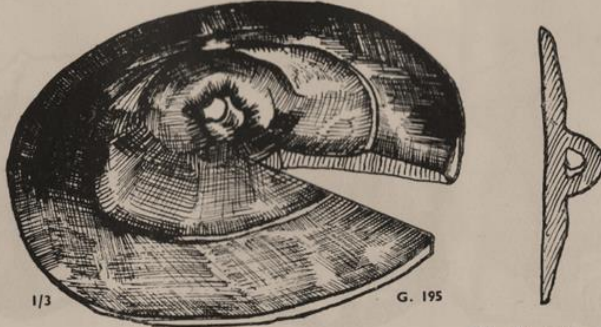
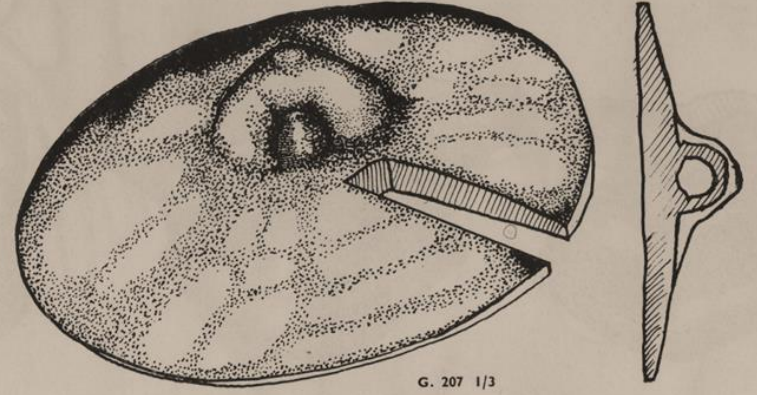
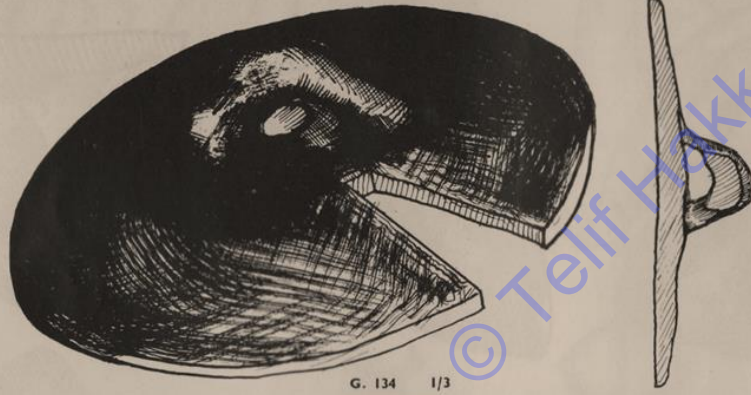
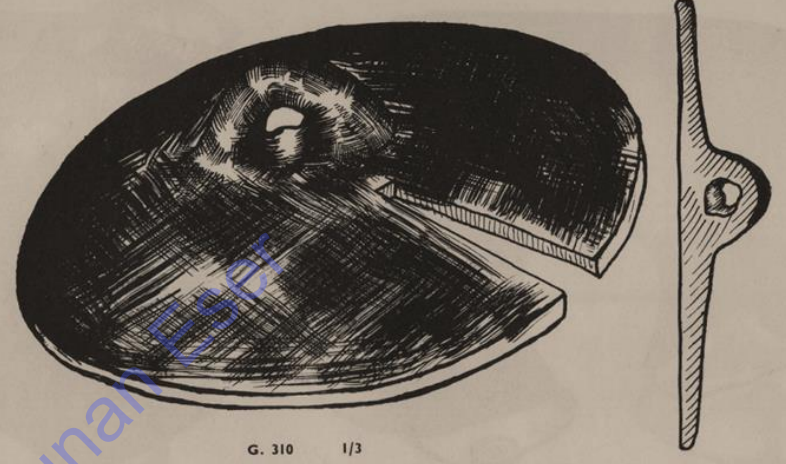
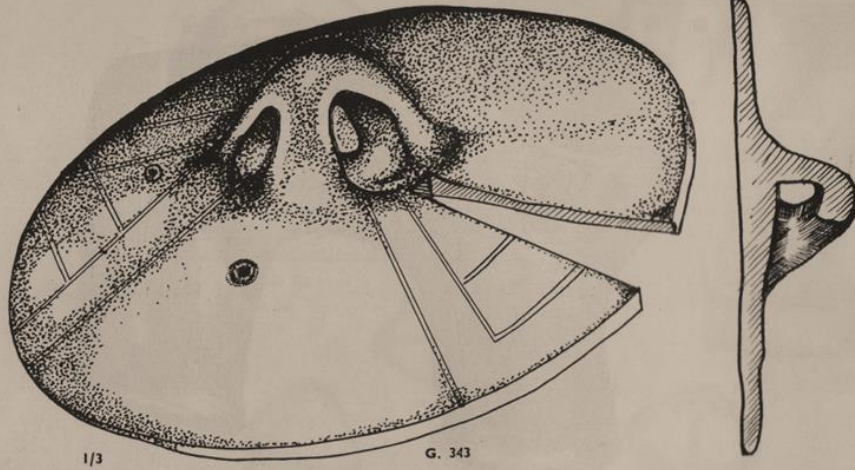


G. 205



1/3  
G. 131

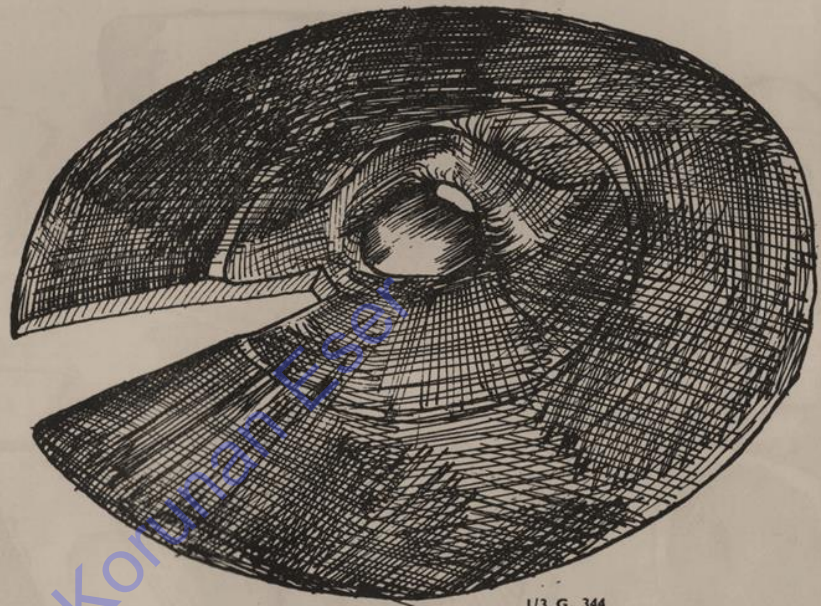
# KAPAKLAR



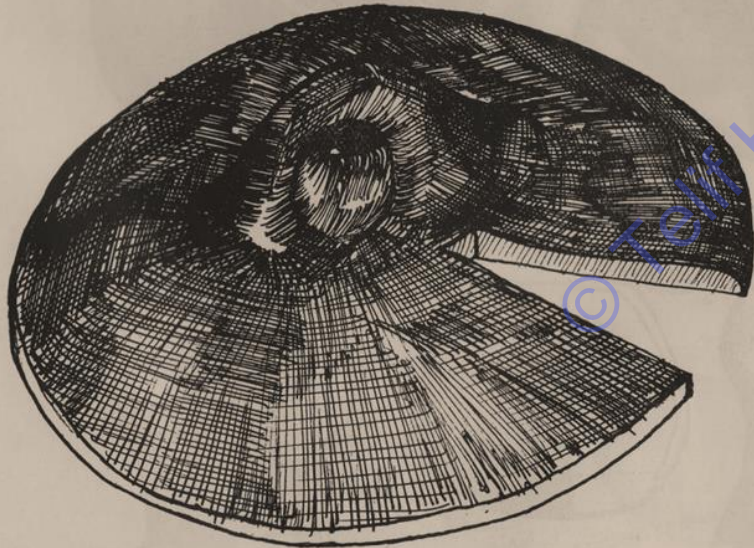


1/3

G. 202



1/3 G. 344

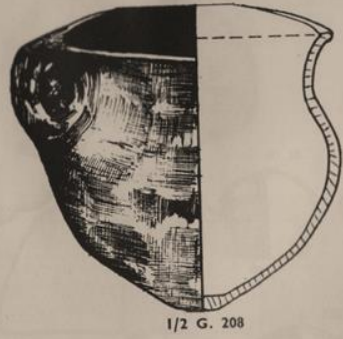


G. 349 1/3

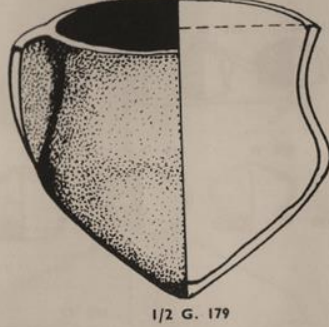


G. 130 1/3

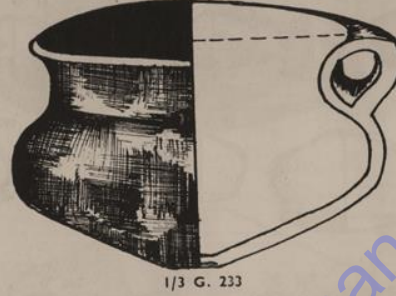
# MAŞRAPALAR



1/2 G. 208



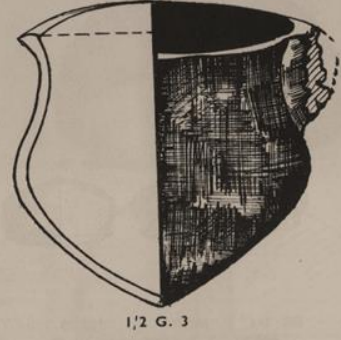
1/2 G. 179



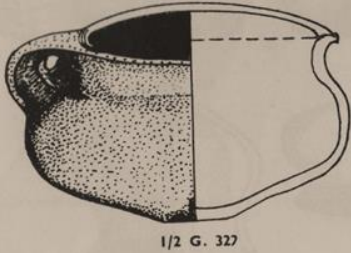
1/3 G. 233



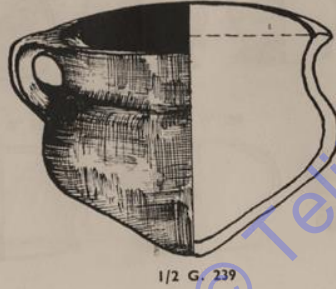
1/2 G. 180



1/2 G. 3



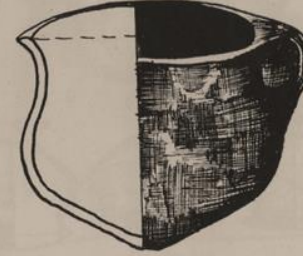
1/2 G. 327



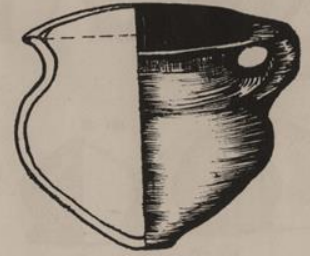
1/2 G. 239



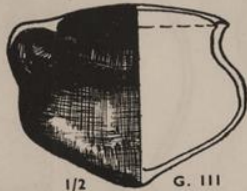
1/2 G. 218



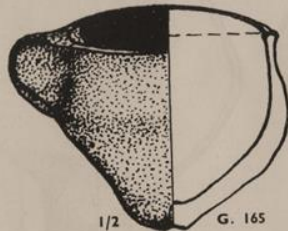
1/2 G. 210



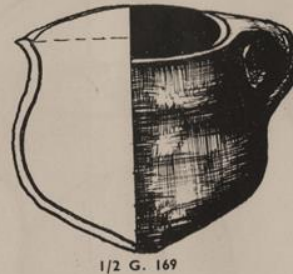
1/2 G. 236



1/2 G. 111



1/2 G. 165



1/2 G. 169



1/2 G. 16

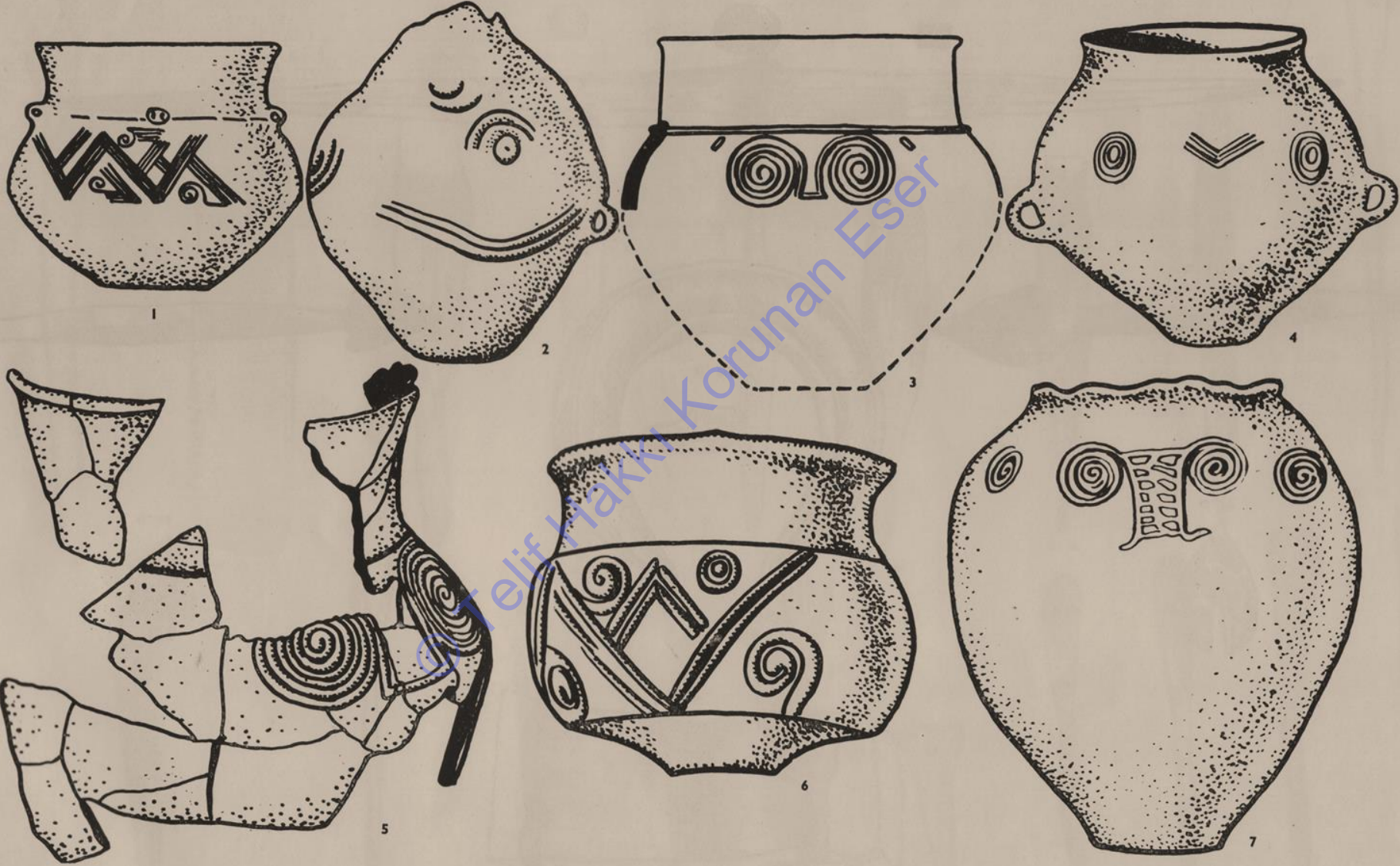


1/2 G. 321



1/2 G. 139

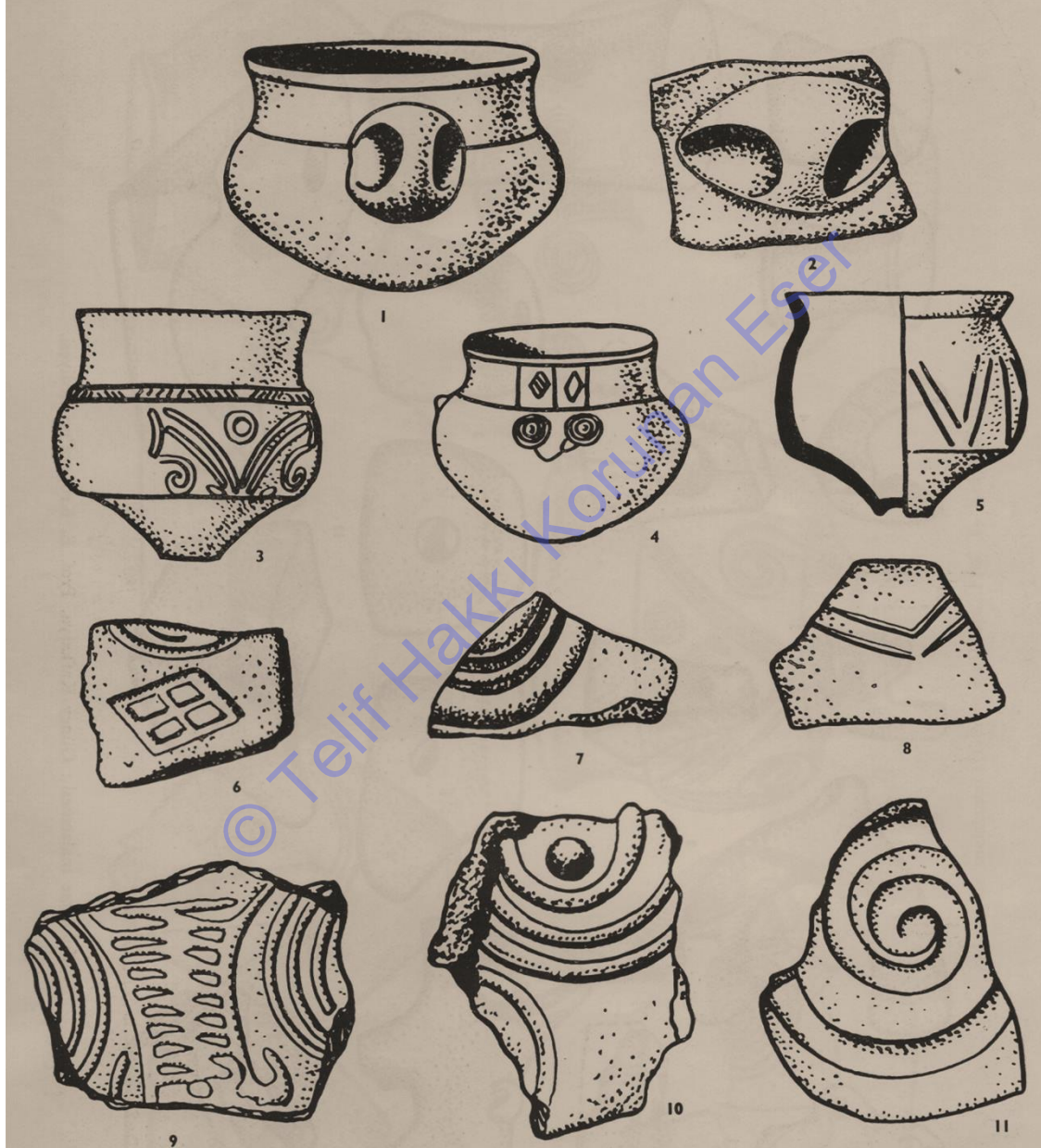
# GÜNEY KAFKASYADAN KARŞILAŞTIRMA MALZEMESİ



Mukayese malzemesi : Güney Kafkasya. Prof. E. Krapnof'un hediyesi.

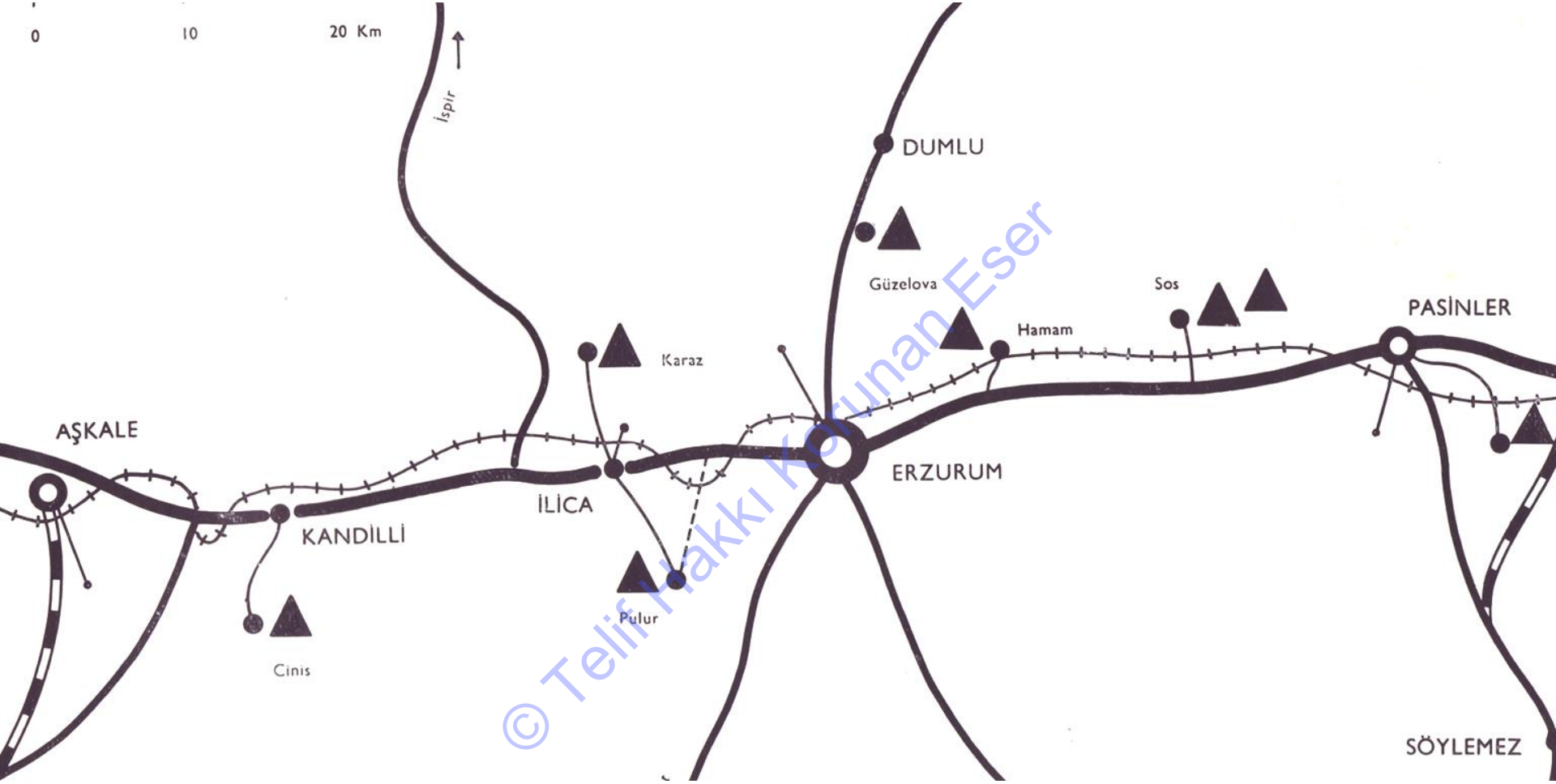


# GÜNEY KAFKASYADAN KARŞILAŞTIRMA MALZEMESİ



Mukayese malzemesi : Güney Kafkasya. Prof. E. Krupnof'un hediyesi.

# KARAZ HÖYÜĞÜ



Erzurum'da bulunan bir yerleşimdir.

# KARAZ HÖYÜĞÜ



Res. 1



Res. 2



Res. 3



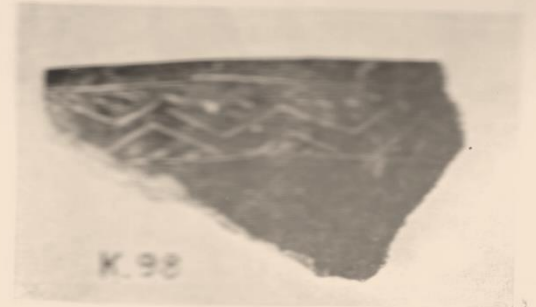
Res. 4



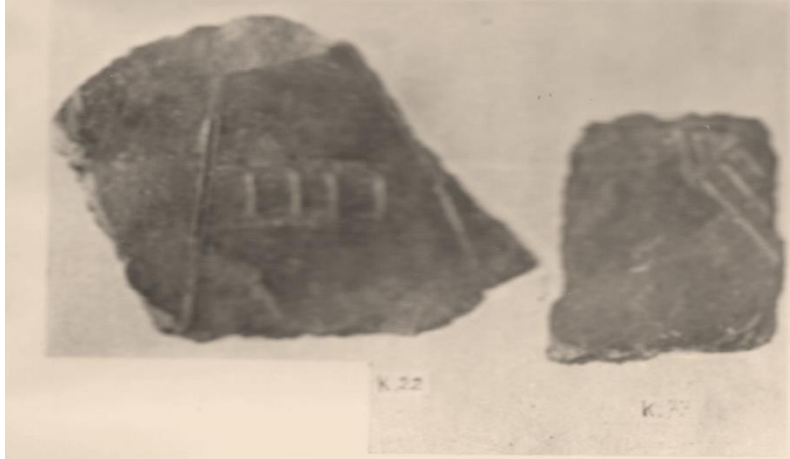
Res. 5



Res. 6



Res. 7



K.22

K.77

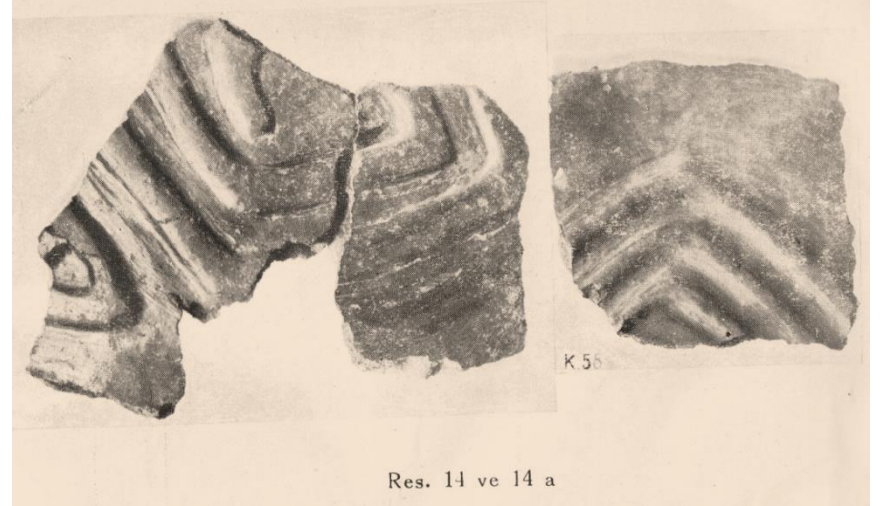
Res. 8



K.9



Res. 13 ve 13 a



K.56

Res. 14 ve 14 a



Res. 10



K.26

Res. 11



Res. 17

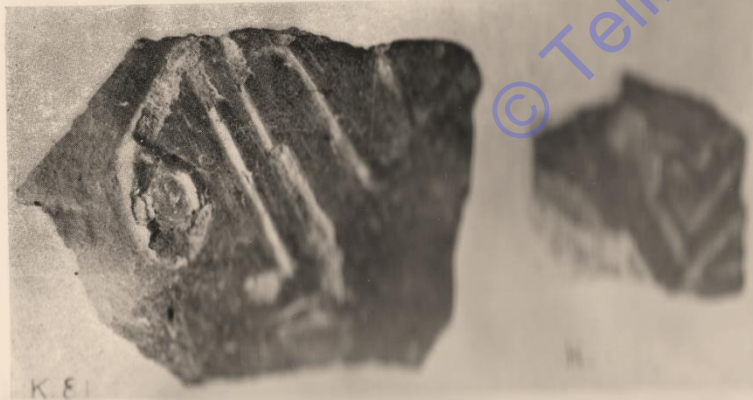


K.43



K.44

Res. 18



K.81

Res. 12



K.42



K.90

Res. 19

© Telif Hakkı Korunan Eser



Figure 31 Karaz settlement. Principal finds and associated horizons.  
 (1-6, 10-13, 16-22, 26-40, 42-44, 49-61, 66) Ceramics; (7, 14, 15, 41, 45-48, 67) hearths and hearth bases; (8, 9, 23-25) metal artifacts; (62-65) vessel lids.

# SOS HÖYÜK-ERZURUM





© Telif Hakkı Korunan Eser



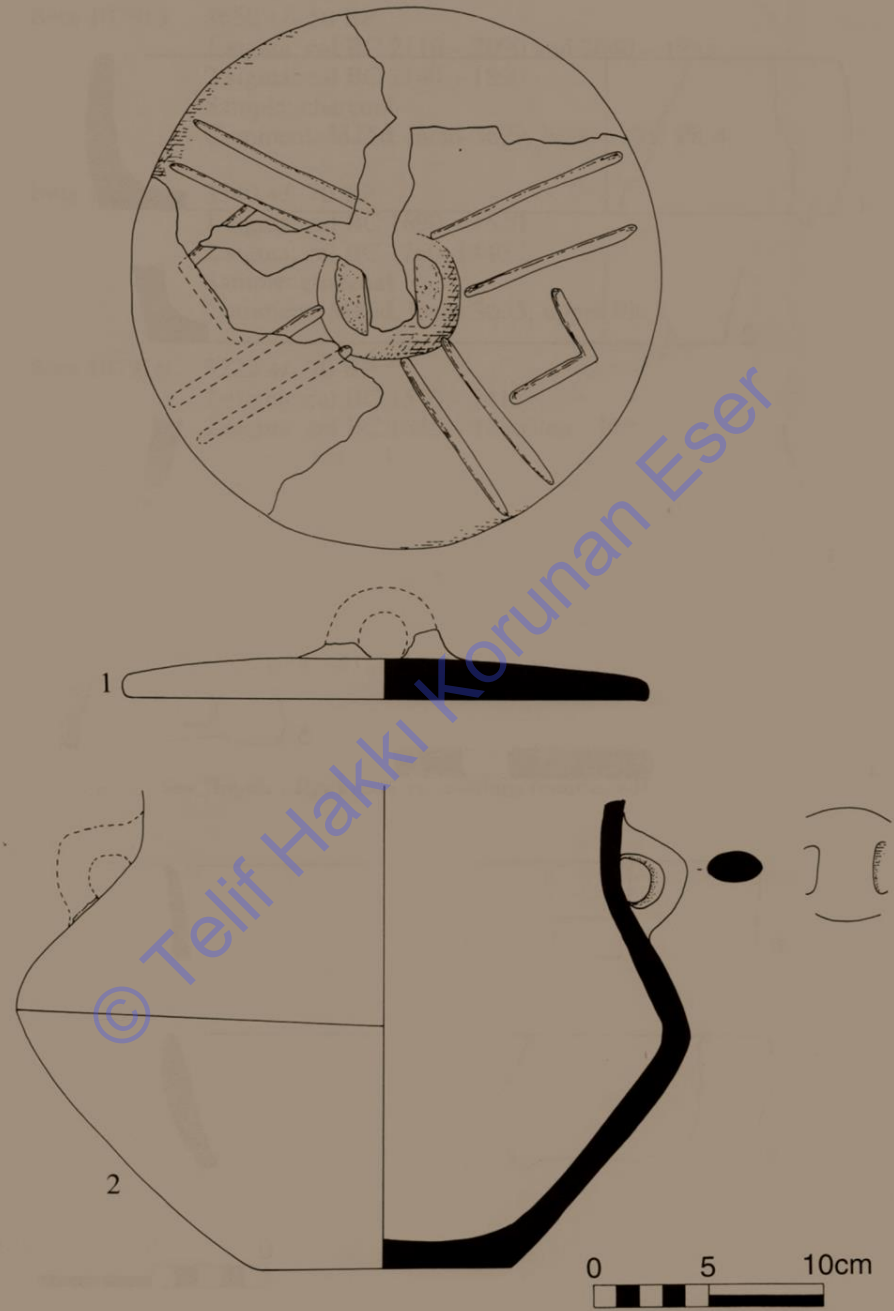
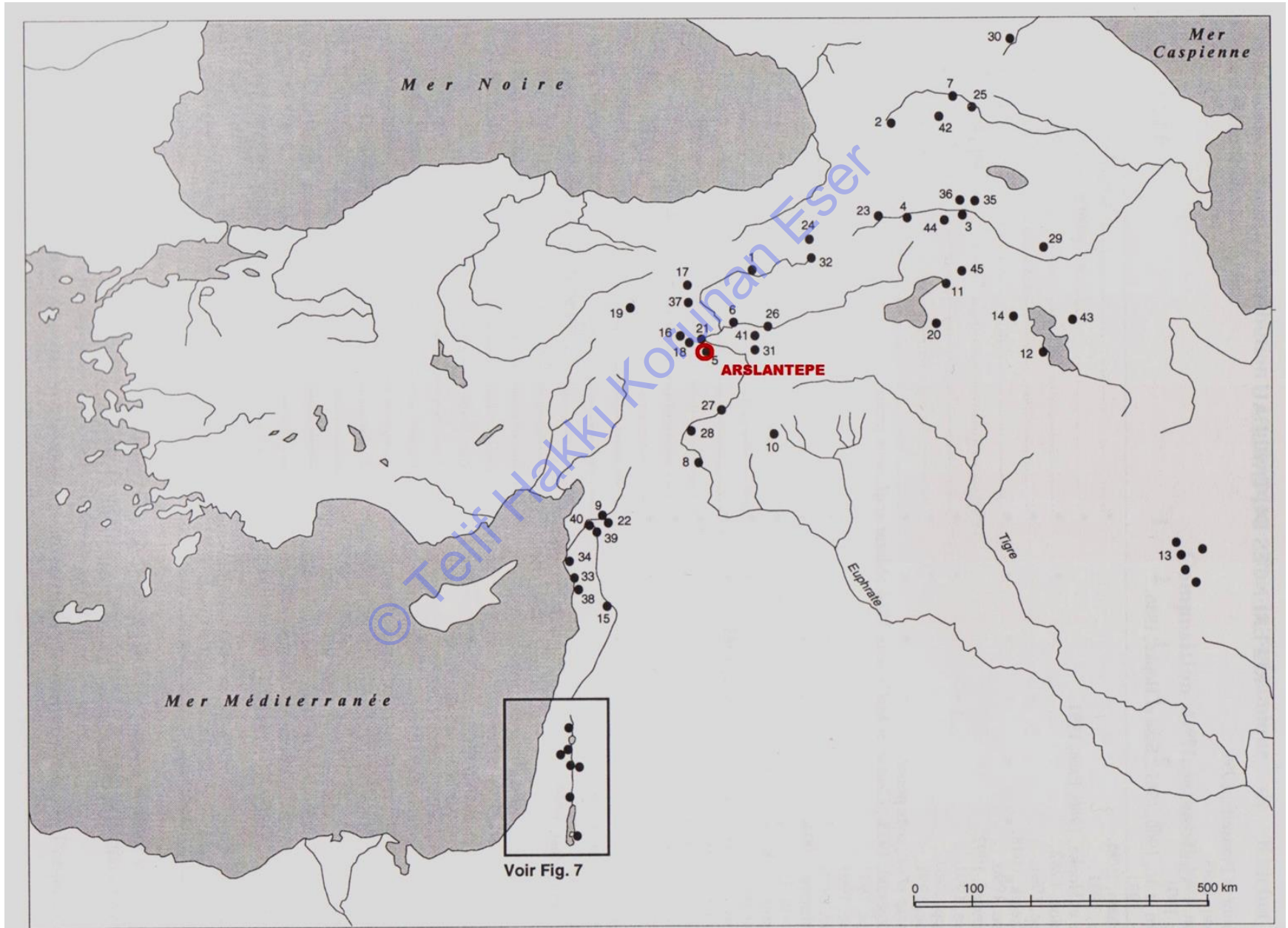


Fig. 8 : Sos Höyük Period Vb (Early Bronze Age I).



# MALATYA-ARSLANTEPE



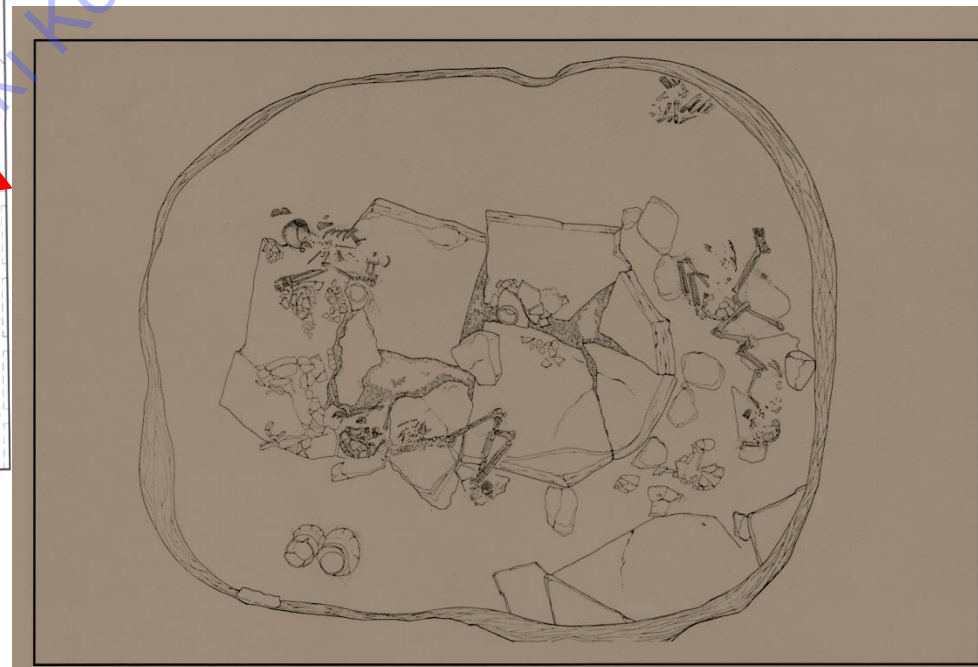
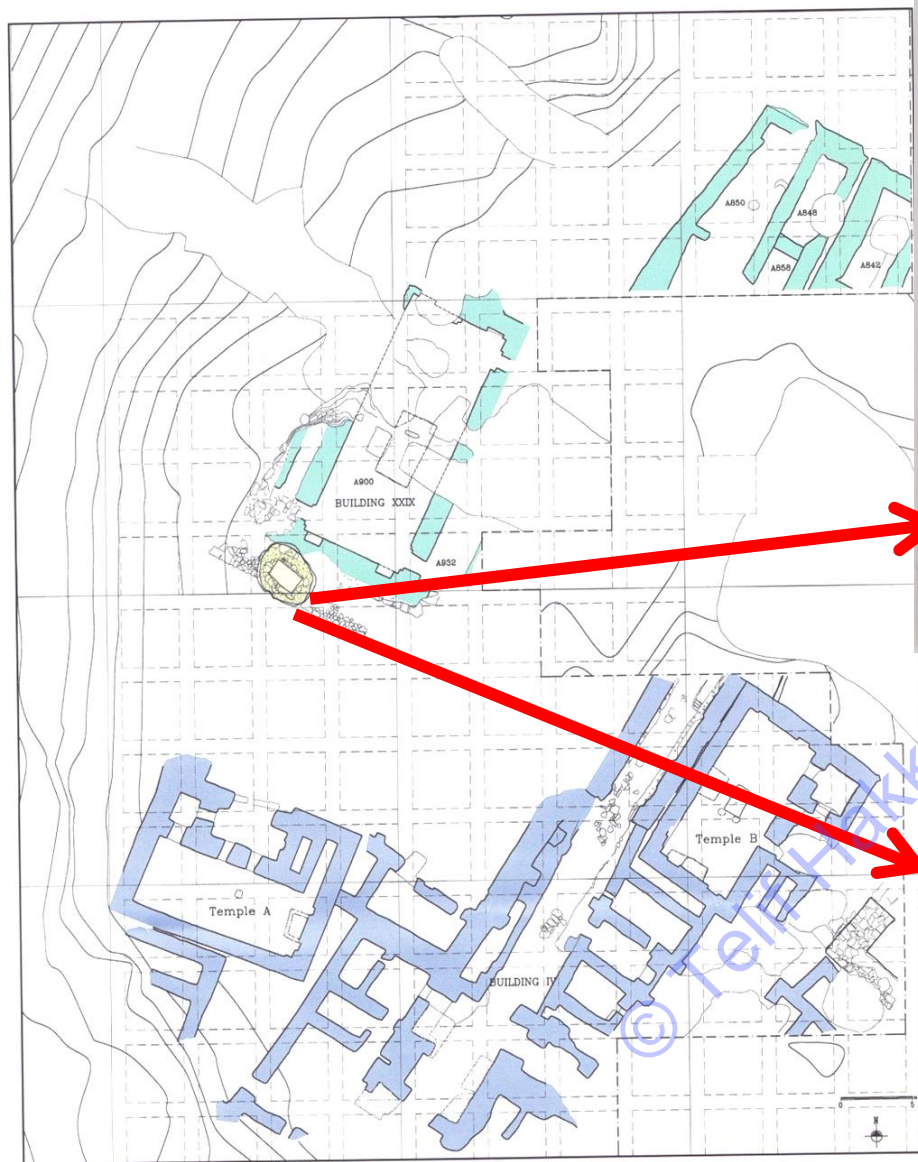


Fig.3: Arslantepe. General plan of 4th millennium monumental public buildings. In blue: the VIA "palatial" complex with the two temples, A and B. In light green: the ceremonial building (XXIX) and a group of long rooms from late period VII. The yellow oval structure is the VI B "royal" tomb cut into the Late Chalcolithic building.

Fig. 13: Arslantepe. Plan of the upper part of the "royal" tomb T 1 with the four skeletons *in situ*.

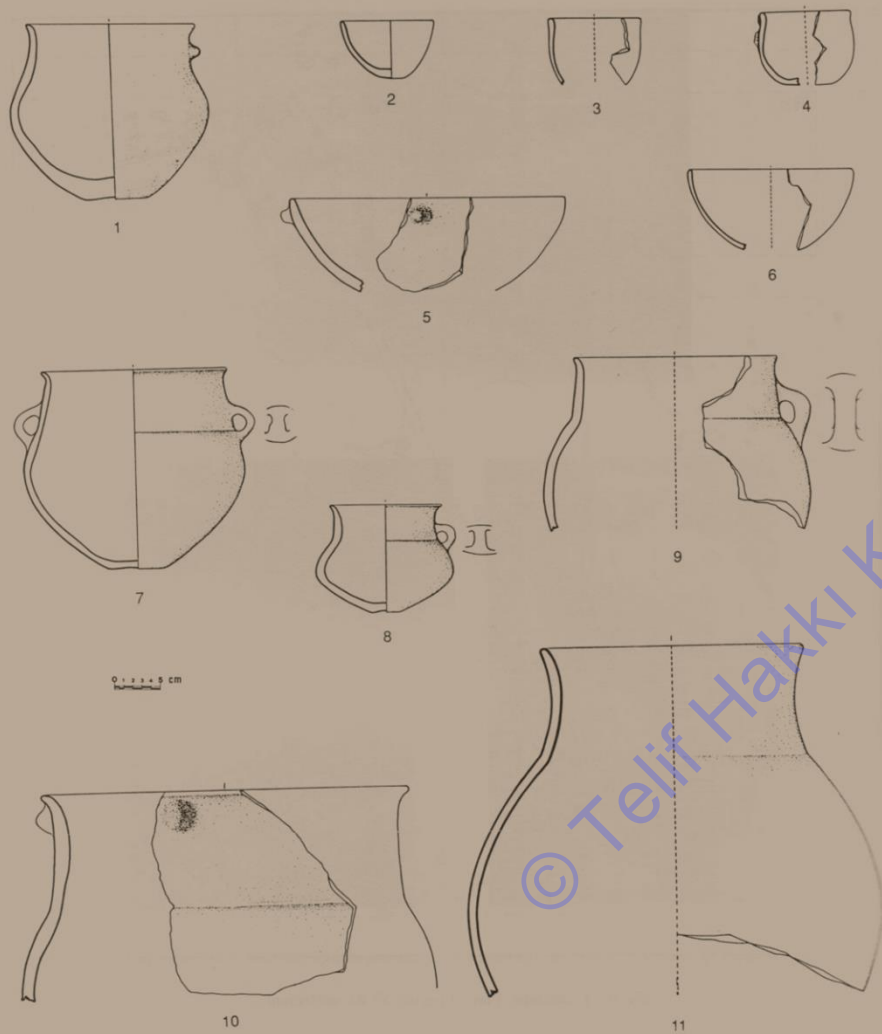


Fig. 10 : Hand-made Red-Black pottery from period VI B1.



Fig. 11 : Red-black burnished jars from period VI B1.

<b>B.C.</b>		<b>Arslantepe</b>	<b>Norşuntepe</b>	<b>Hacınebi</b>	<b>Hasek</b>	<b>Brak</b>
4300-3900	LC 1	VIII	36-31			TW 18-19
3900-3600	LC 2	VII	gap ?	A		TW 17-14
3600-3400	LC 3	VII	gap	B1-B2		TW 13
3400-3000	LC 4	VI A	gap		5	TW 12-11
3000-2900	EB I A ?	Tomb/VI B1	30-...		4-3	TW 10-...
2900-2800	EB I B	VI B2	...-26		2-1	...-2
2800-2700	EB I C	—	25		0	Ninev. 5
2700-2500	EB II	VI C	24		—	Ninev. 5



Fig. 21: Arslantepe. Wheel-made reserved slip jars and hand- made red-black vessels from the royal tomb T 1.







## KAYNAKÇA

KOŞAY, H.Z.; VARY, H., 1967, *Güzelova Kazısı*, Atatürk Üniversitesi Yayınları, TTKB, Ankara.

KOŞAY, H.Z., 1976, *Keban Projesi Pulur Kazısı 1968-1970*, ODTÜ Yayınları, Ankara.

Koşay, H.Z., 1948, “ Karaz Sondajı”, *III. TTK kongresi*, s.165- 169.

Işıklı, M., *Doğu Anadolu Erken Transkafkasya Kültürü*, Arkeoloji ve Sanat Yayınları, İstanbul.

ÜNSAL, V., 2008, “M.Ö. III. Binde Kuzeydoğu Anadolu”, *Uluslararası Sosyal Araştırmalar Dergisi*, vol. 1/3, s. 396-410.