

Tamamlayıcı Sosyal Güvenlik

Varlıkta yoksulluk için mal sakla

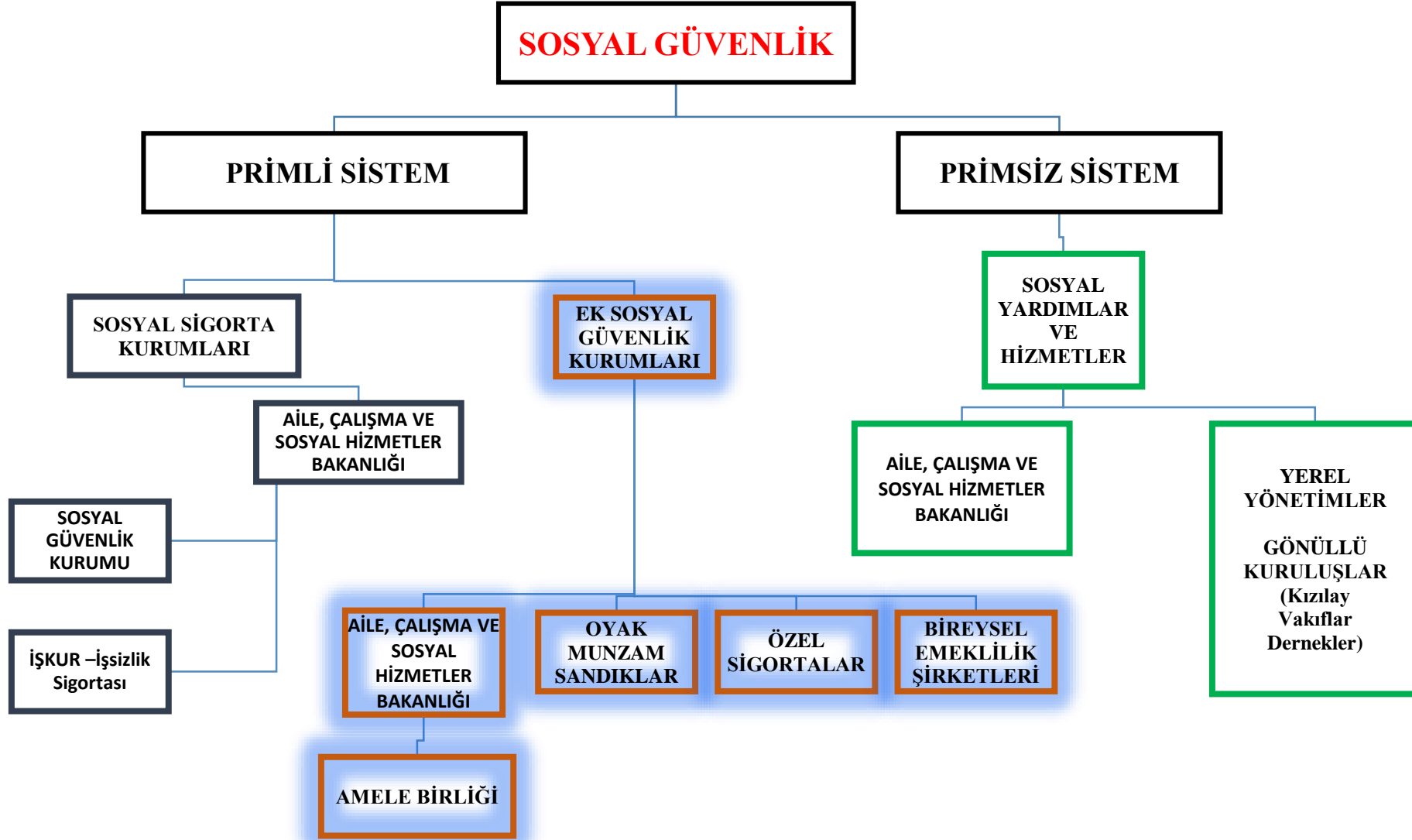
MODERN SOSYAL GÜVENLİK TEKNİKLERİ



Sosyal sigortalar ve sosyal yardımlar vasıtasıyla sağlanan sosyal güvenlik garantisinin seviyesi, özellik gösteren durumlar hariç, prensip olarak çalışarak elde edilen gelirle sağlanan hayat standardının altındadır. Modern sosyal güvenlik sistemleri, gelir kaybı söz konusu olduğunda bu kaybı belirli oranda karşılar.

Sosyal güvenlik kurumlarının sağlamış olduğu sosyal güvenlik garantisinin üzerinde bir garanti elde etmek isteyen fertler, ilave tedbirler alabilirler. Belirli meslek mensuplarını kapsama alan dayanışma ve yardımlaşma sandıkları ile sosyal yardım amacıyla oluşturulmuş vakıflar kurumsallaşmış ek (tamamlayıcı) sosyal güvenlik müesseseleridir.

KURUMSAL YAPI



AMELE BİRLİĞİ

Ülkemizin ilk sigorta kuruluşu olarak bilinen Amele Birliği 1921 tarihinde kurulmuştur. Mensuplarına ilave garanti sağlayan tamamlayıcı bir sosyal güvenlik müessesesidir.

Çalışma ve Sosyal Güvenlik Bakanlığı'na bağlı, yönetim, işleyiş ve denetimi kendi yönetmeliğine göre yapılan, idari ve mali açıdan özerk tüzel kişiliğe sahip bir sosyal güvenlik kuruluşu olarak faaliyet göstermektedir.

Türkiye Taşkömürü Genel Müdürlüğü, Karaelmas Elektrik Dağıtım A.Ş., Çatalağzı İşletme Müdürlüğü ve Türkiye Elektrik Üretim-İletim A.Ş. Kuzey-Batı Anadolu Şebeke İşletme Grup Müdürlüğü'nün Zonguldak ve Ereğli Kömür Havzasında çalışan işçilere ilave sosyal güvenlik yardımı yapma amacı taşımaktadır.

AMELE BİRLİĞİ

Birliğe üyelik zorunlu olmakla birlikte, isteğe bağlı olarak üye de olunmaktadır. Üyelerden kesilen primler, fon gelirleri, devletin yapacağı yardımlar ve bağışlardan oluşan gelir kalemleri vardır. Mensuplarına geçici iş göremezlik yardımı, tedavi yardımları, öğrenim ve cenaze yardımı ile iş kazası yardımı yapmaktadır.

Prim oranı %3 olup, zorunlu üyeler için yarısı işveren yarısı da işçi tarafından, gönüllü üyeler için ise tamamı işçi tarafından ödenmektedir.

Sandık üyesi işçiler aynı zamanda 5510 Sayılı Kanuna tabi olduklarından, geçici iş göremezlik ödeneğini SGK'den talep etmektedir. Ancak, yasada öngörülen koşullar mevcut bulunmadığı için edimleri elde edemeyen sigortalıların açıkları sandık tarafından telafi edilmektedir.

5510 Sayılı Kanun kapsamına girmeyen büyükanne, kardeş gibi bazı sigortalı yakınlarına sandık tarafından sağlık hizmeti sunulmaktadır .

ORDU YARDIMLAŞMA KURUMU (OYAK)

OYAK, 1 Mart 1961 tarihinde 205 sayılı Yasa ile kurulmuştur. Türk Silahlı Kuvvetleri (TSK) mensuplarının yardımlaşma ve emeklilik fonu olan OYAK'ın yapılıması ve faaliyetleri 205 sayılı Yasa ile özel hukuk hükümleri ile Genel Kurul kararlarına tabidir.

OYAK, üyelerine, T.C. Anayasası'nın öngördüğü sosyal güvenlik sistemi kapsamında ve ana sosyal güvenlik kurumundan (SGK) ayrı güvenceler sağlamaktadır.

Kurumun gelirleri mensuplarından kesilen primler ve elde edilen gelirlerden oluşmaktadır. Mensuplarına emeklilik, malullük ve ölüm yardımları, yanında konut, taşıt ve evlenme kredisi vermektedir.

OYAK bir emeklilik fonu yöneticisi olup üye birikimlerini artırma amacına yönelik olarak iştirak yatırımları da yapan bir kurumdur.