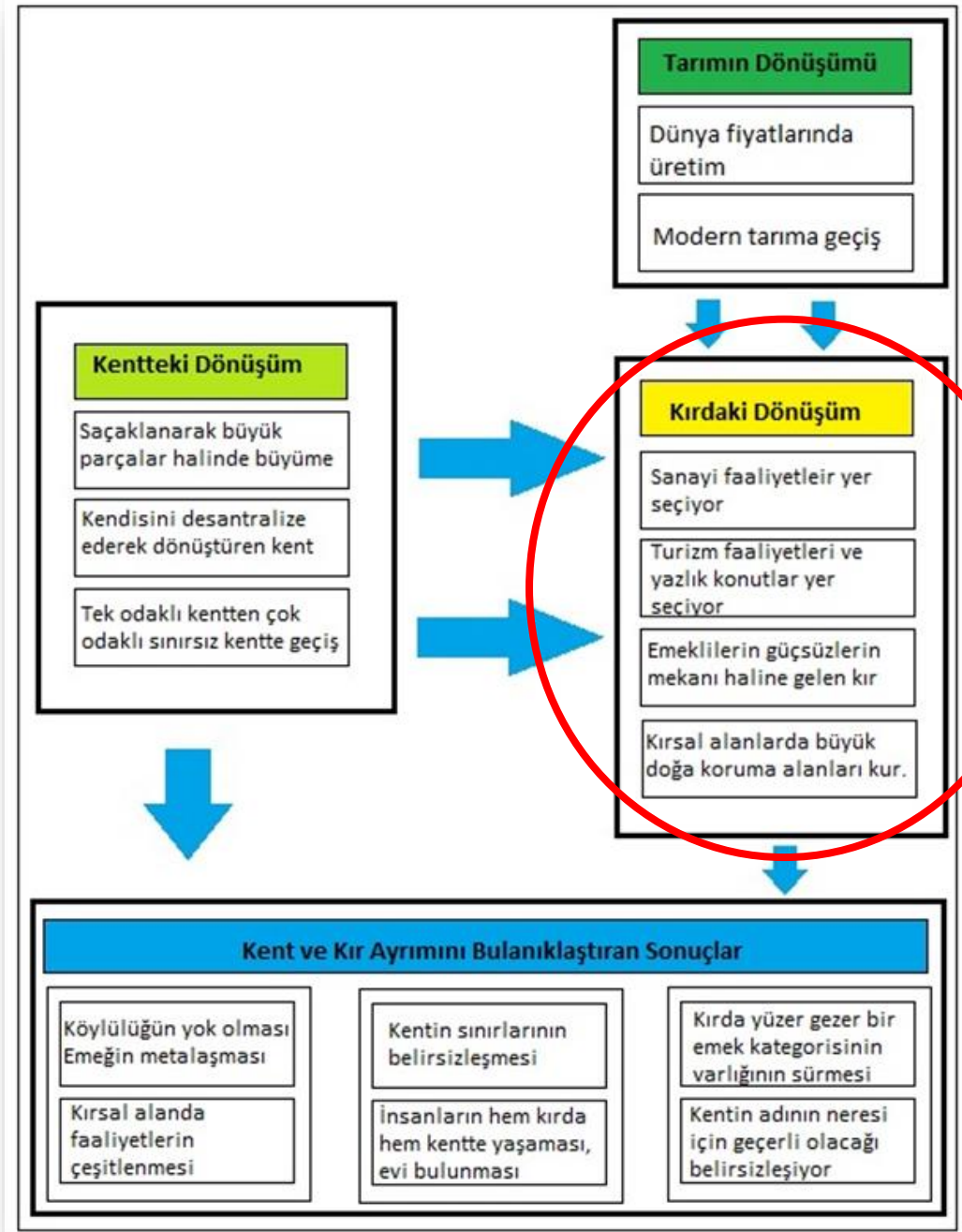


Kırsal alanların ticarileşmesi (metalaşması)
ve kırsal peyzajdaki deęişim

Kır Kent Ayrımını Bulanıklaştıran Süreçler

Kaynak: Tekeli, 2016:128.



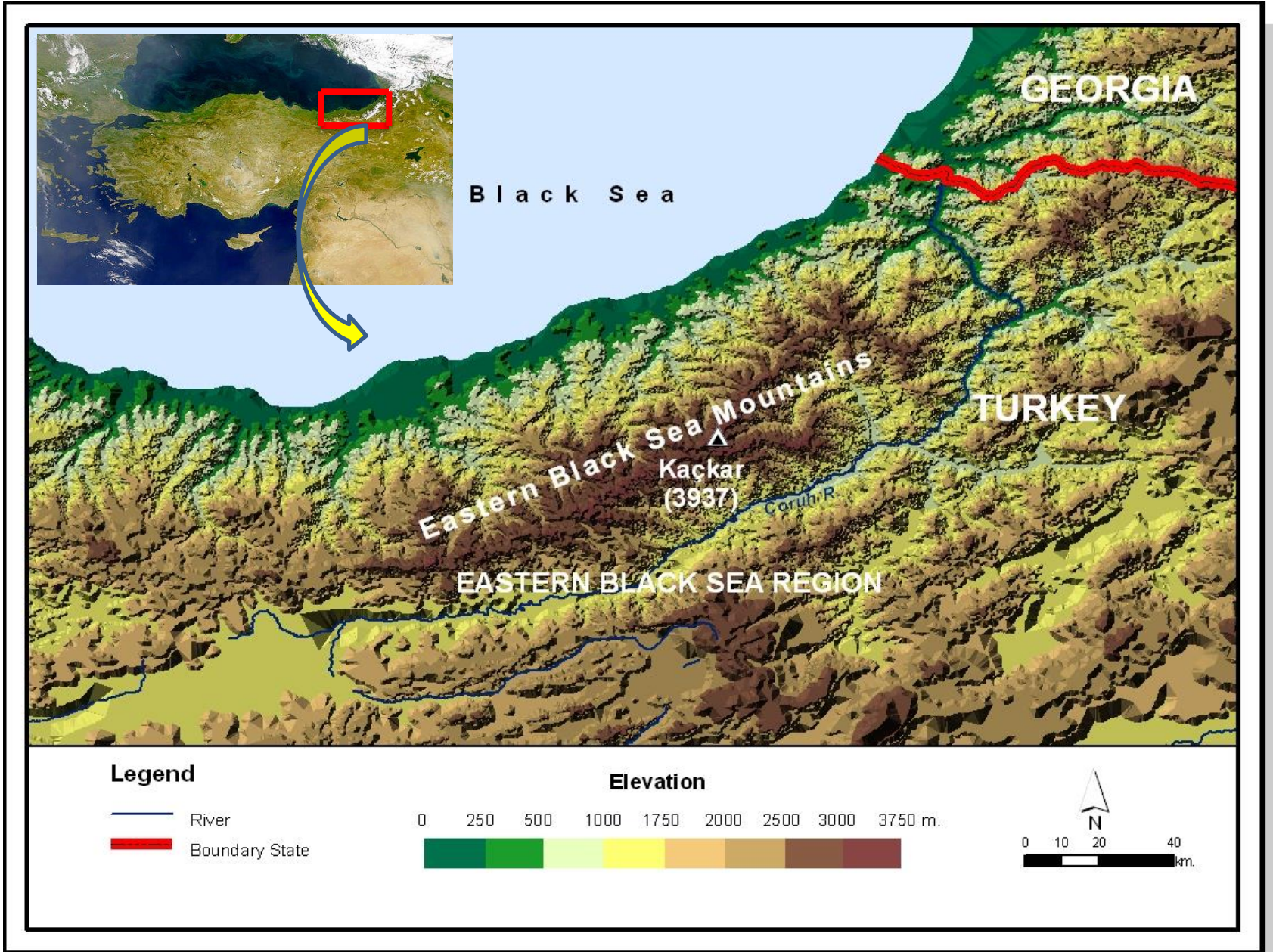




Намсиқбу Қобу (Мақка)



Doğu Karadeniz Bölgesi'nin Lokasyon Haritası



Harita - 1

DOĞU KARADENİZ BÖLGESİ YAYLALARININ
ARAZİ KULLANIM VE İŞLEVLERİNDEKİ DEĞİŞİMİN DEĞERLENDİRİLMESİ

TÜBİTAK
SOBAG - 109K079



DOĞU KARADENİZ BÖLGESİ 'NİN YERİ

ANKARA ÜNİVERSİTESİ
DİL VE TARİH-COĞRAFYA FAKÜLTESİ
COĞRAFYA BÖLÜMÜ

Kaynak: Somuncu vd., 2012.

Harita - 2

DOĞU KARADENİZ BÖLGESİ YAYLALARININ
ARAZİ KULLANIM VE İŞLEVLERİNDEKİ DEĞİŞİMİN DEĞERLENDİRİLMESİ

TÜBİTAK
SOBAG - 109K079



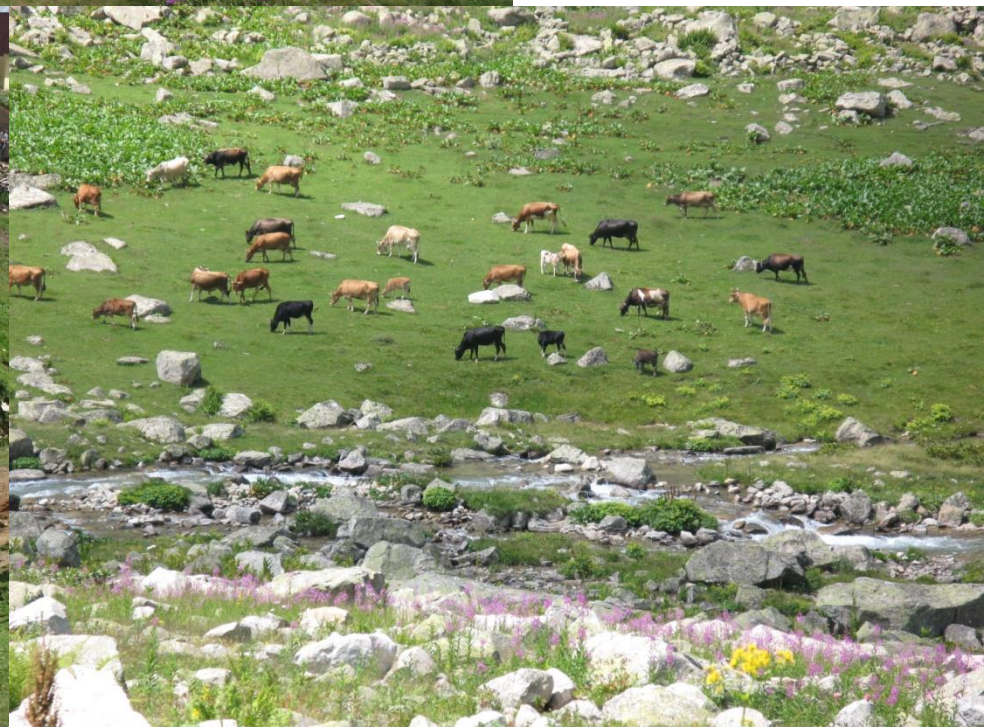
DOĞU KARADENİZ BÖLGESİ'NİN YÜKSEKLİK GRUPLARI

ANKARA ÜNİVERSİTESİ
DİL VE TARİH-COĞRAFYA FAKÜLTESİ
COĞRAFYA BÖLÜMÜ

Kaynak: Somuncu vd., 2012.

Örnek alan: Dođu Karadeniz Bölümü





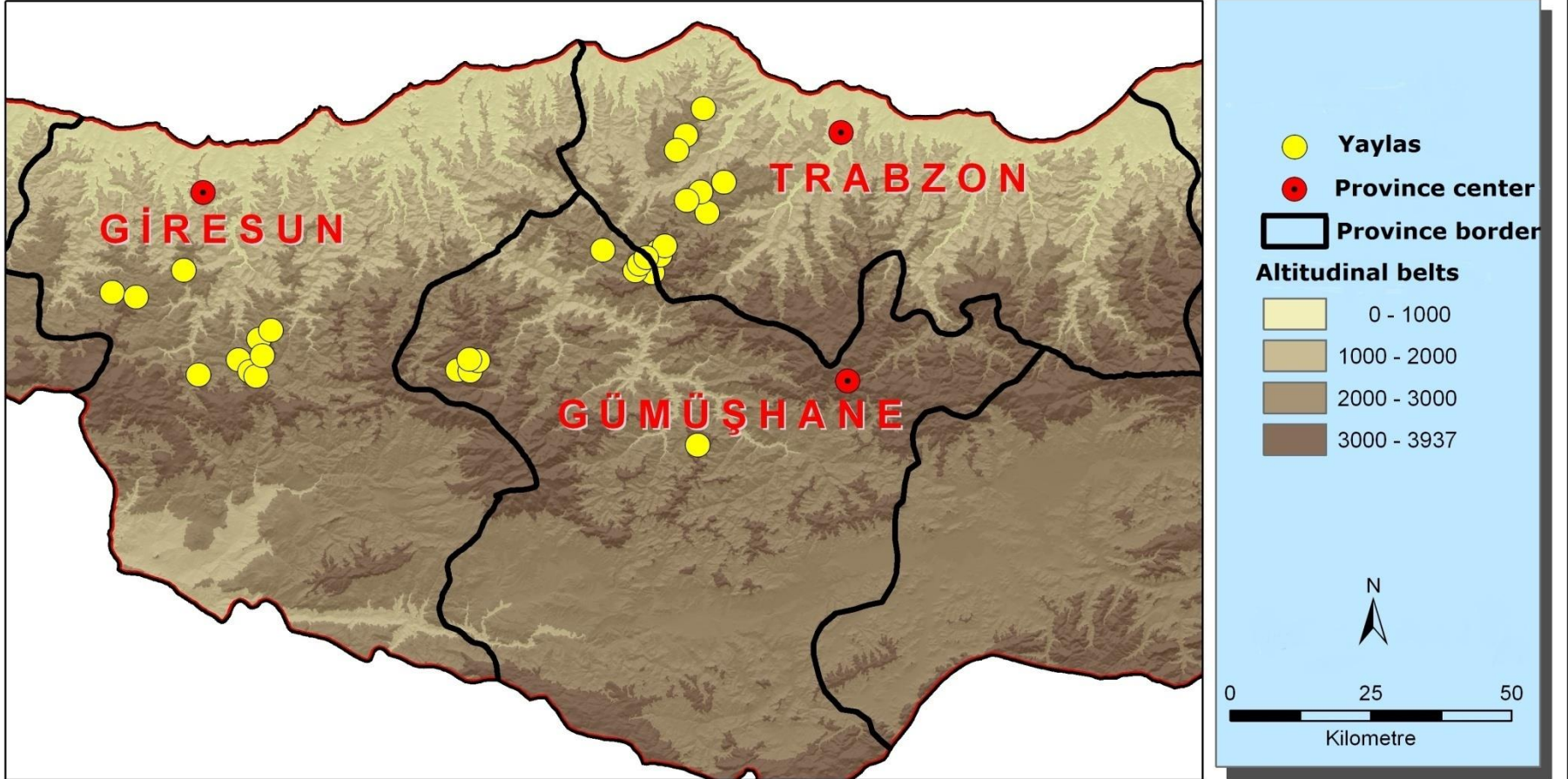
Doğu Karadeniz Bölgesindeki Yayla Turizm Merkezleri



Turizme Bađlı Olarak Dođu Karadeniz B6lgesi'nin Kırsal Alanlarındaki Deđişim ve Metalaşma

Location of the Yaylas in Three Province

TÜBİTAK
SOBAG - 109K079



Kaynak: Somuncu vd., 2012.

Dođu Karadeniz Bölgesindeki Yayla Grupları ve Özellikleri

Yayla Grubu	Yayla Özelliđi
1. Grup Yaylalar	Erişimi zor olan, dađ otađı olarak kullanılan ve kısmen terk edilmekte olan, çođunlukla alpin kattaki (2000 m+) yaylalar
2. Grup Yaylalar	Erişimin bazı yerlerde iyi olduđu, dađ otađı fonksiyonu kısmen deđişmiş, hem hayvancılık hem de yerel halk tarafından rekreasyon amacıyla kullanılan yaylalar
3. Grup Yaylalar	Erişimin kolay olduđu, dađ otađı fonksiyonunu büyük ölçüde kaybetmiş daha çok yerel halk tarafından rekreasyonel amaçlarla kullanılan yaylalar
4. Grup Yaylalar	Erişimin kolay olduđu, çođunlukla alçak kesimde, dađ otađı fonksiyonunu tümüyle kaybetmiş, yerel halk tarafından rekreasyonel amaçlarla, bunun yanında turizm amacıyla da kullanılan yaylalar

Harita - 3

DOĞU KARADENİZ BÖLGESİ YAYLALARININ
ARAZİ KULLANIM VE İŞLEVLERİNDEKİ DEĞİŞİMİN DEĞERLENDİRİLMESİ

TÜBİTAK
SOBAG - 109K079



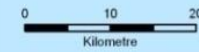
İşaretler

- Yaylalar
- İl Merkezi
- ▭ Trabzon İl Sınırı

Yükseklik Grubu

- 0 - 1000
- 1000 - 2000
- 2000 - 3000
- 3000 - 3937

Ölçek 1 : 600 000



TRABZON İLİ YAYLALARI

ANKARA ÜNİVERSİTESİ
DİL VE TARİH-COĞRAFYA FAKÜLTESİ
COĞRAFYA BÖLÜMÜ

Kaynak: Somuncu vd., 2012.

Harita - 4

DOĞU KARADENİZ BÖLGESİ YAYLALARININ
ARAZİ KULLANIM VE İŞLEVLERİNDEKİ DEĞİŞİMİN DEĞERLENDİRİLMESİ

TÜBİTAK
SOBAG - 109K079

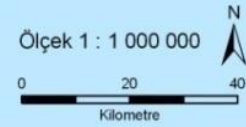


İşaretler

- Yaylalar
- İl Merkezi
- Giresun İl Sınırı

Yükseklik Grubu

- 0 - 1000
- 1000 - 2000
- 2000 - 3000
- 3000 - 3937



GİRESUN İLİ YAYLALARI

ANKARA ÜNİVERSİTESİ
DİL VE TARİH-COĞRAFYA FAKÜLTESİ
COĞRAFYA BÖLÜMÜ

Kaynak: Somuncu vd., 2012.

Harita - 5

DOĞU KARADENİZ BÖLGESİ YAYLALARININ
ARAZİ KULLANIM VE İŞLEVLERİNDEKİ DEĞİŞİMİN DEĞERLENDİRİLMESİ

TÜBİTAK
SOBAG - 109K079



İşaretler

- Yaylalar
- İl Merkezi
- Gümüşhane İl Sınırı

Yükseklik Grubu

- 0 - 1000
- 1000 - 2000
- 2000 - 3000
- 3000 - 3937

Ölçek 1 : 800 000



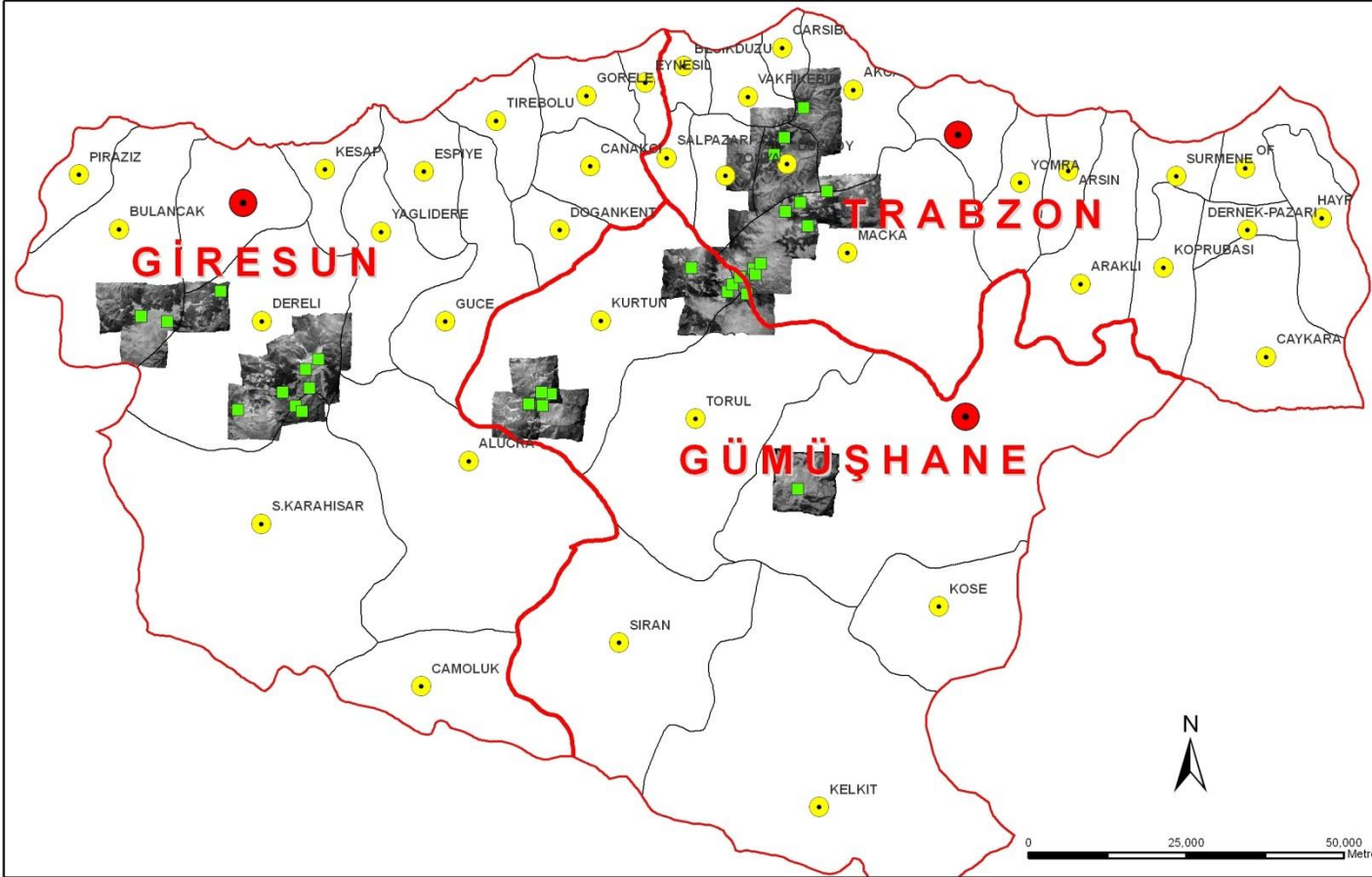
GÜMÜŞHANE İLİ YAYLALARI

ANKARA ÜNİVERSİTESİ
DİL VE TARİH COĞRAFYA FAKÜLTESİ
COĞRAFYA BÖLÜMÜ

Kaynak: Somuncu vd., 2012.

Connected Air Photos in Study Area

TÜBİTAK
SOBAG - 109K079



Legend

- Province border
- District border
- Province center
- District center
- Yaylas

1973-2004 Yılları Arasında Başlıca Arazi Kullanım Kategorileri

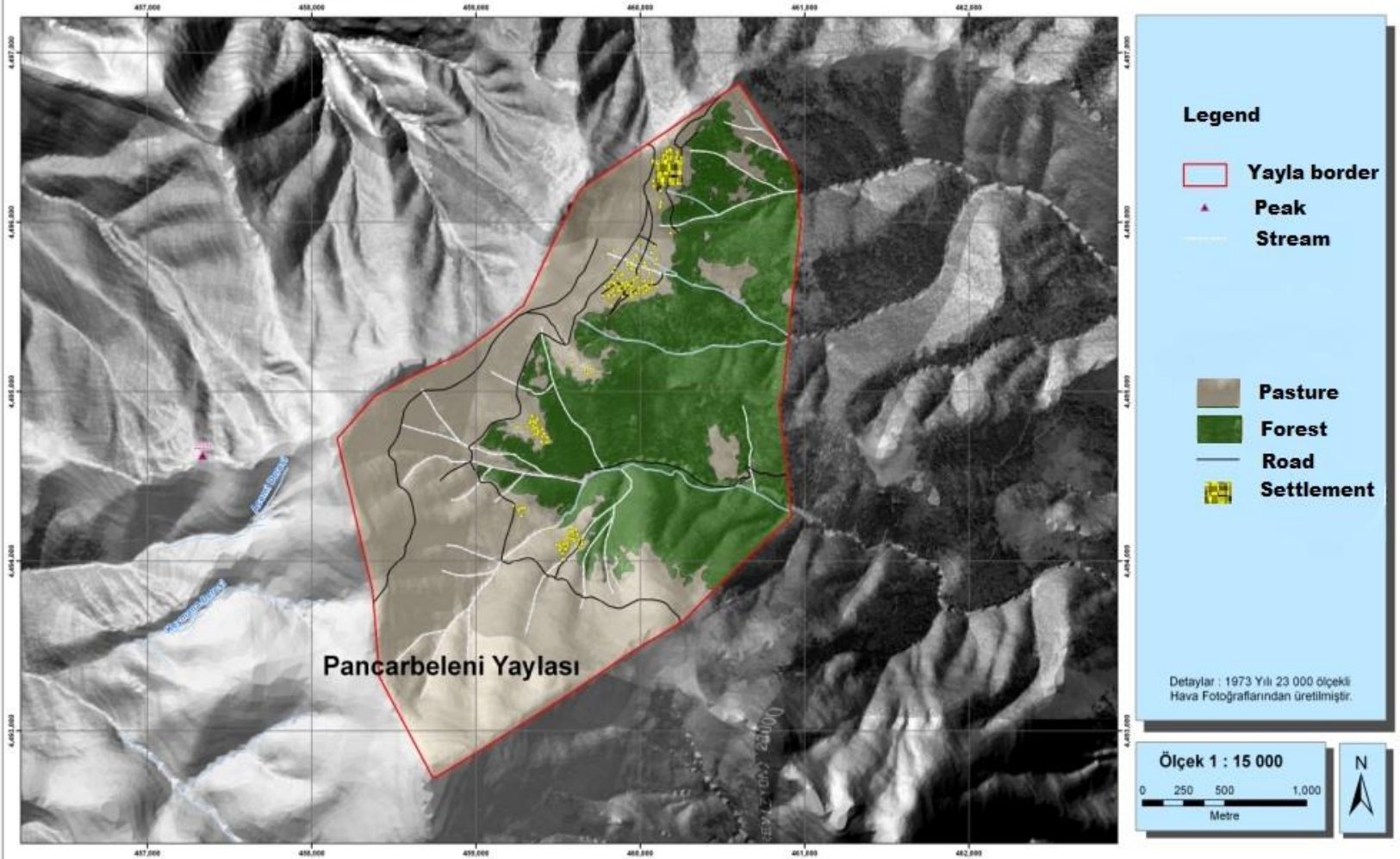
Arazi kullanımı	Genel tanımlama
Mera alanları	Orman açıklıkları; ormanlık alanda ağaçların kesilmesi ile elde edilmiş veya büyük bölümü 2000-2100 metrenin üzerindeki alpin kattaki dağ otlakları.
Orman	Kapalı ya da kapalıya yakın örtüler oluşturan ağaçlarla kaplı alanlar. Hakim türler: Doğu ladini (<i>Picea orientalis</i>) ve Doğu kayını (<i>Fagus orientalis</i>).
Yerleşim alanları	Çoğunlukla eğimli yamaçlarda, yamaçların eteğinde, sırtlarda veya yüksek düzlüklerde yer alan geçici/dönemlik yerleşmeler.



Kaynak: Somuncu vd., 2012.

Land use in Pancarbeleni Yaylasi in 1973

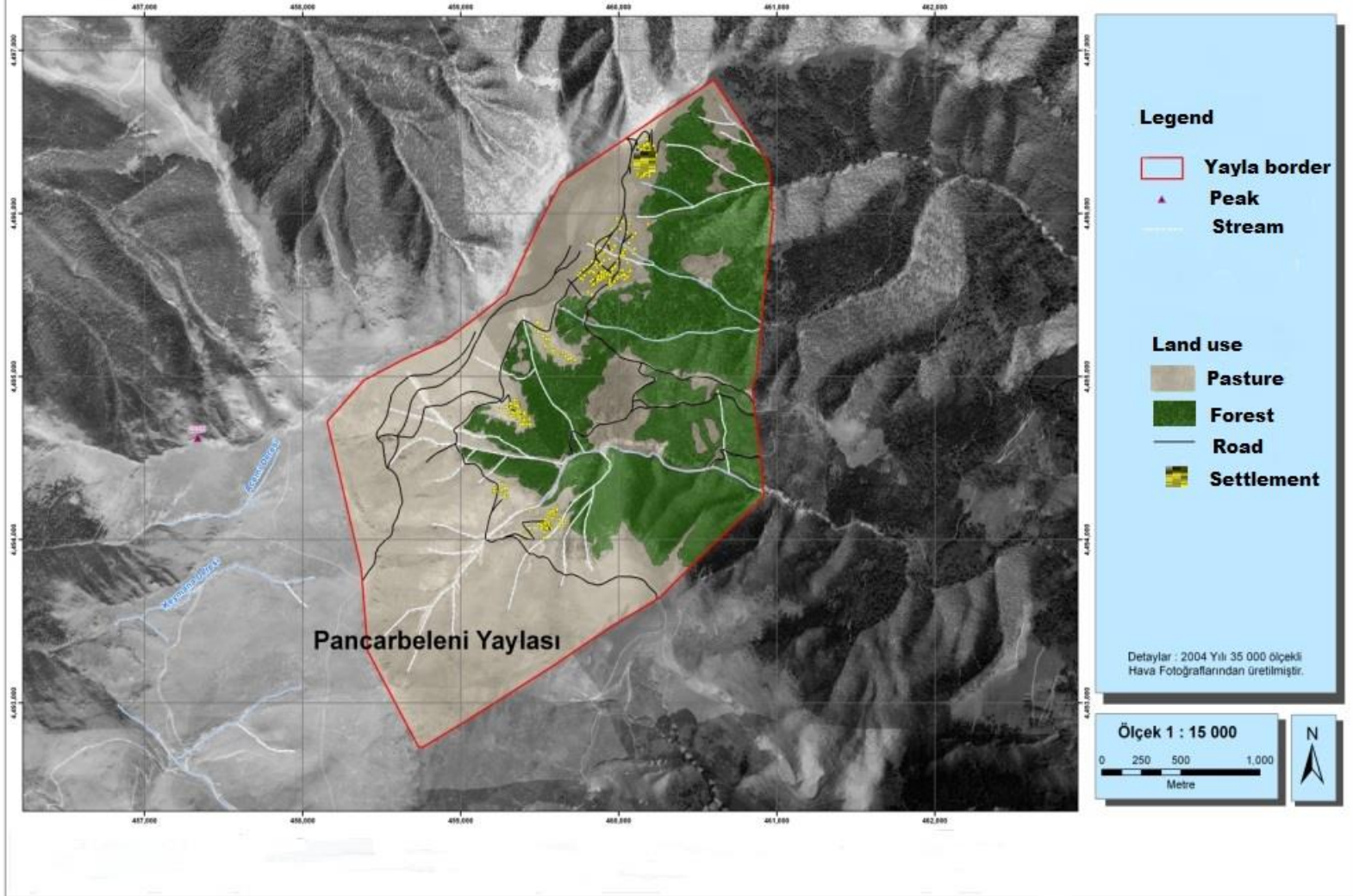
TÜBİTAK
SOBAG - 109K079



Kaynak: Somuncu vd., 2012.

Land use in Pancarbeleni Yaylası in 2004

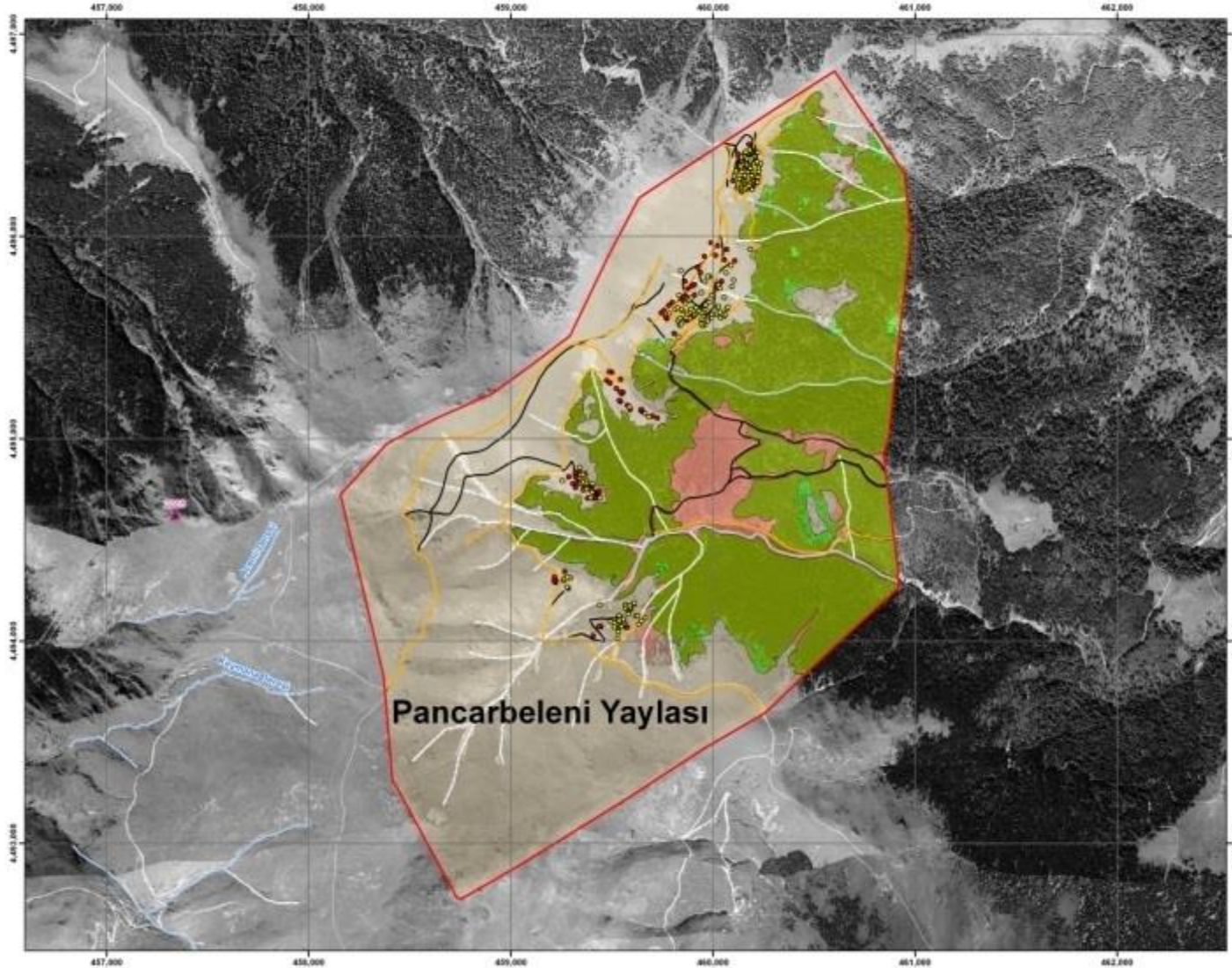
TÜBİTAK
SOBAG - 109K079



Kaynak: Somuncu vd., 2012.

Land use Change in Pancarbeleni Yaylasi Between 1973-2004

TÜBİTAK
SOBAG - 109K079



İŞARETLER

□ Yayla Sınırı

ARAZİ KULLANIMINDAKİ DEĞİŞİM

- Artan Binalar
- Mevcut Binalar
- Artan Yollar
- Mevcut Yollar
- Artan Orman Alanı
- Azalan Orman Alanı
- Mera
- Kuru Dere
- Sulu Dere
- ▲ Tepeler

Detaylar:

- * Artan orman alanları ve binalar; mera alanlarının azaldığı yerleri göstermektedir.
- * Azalan orman alanları ve binalar; mera alanlarının arttığı yerleri göstermektedir.

1973 Yılı 23 000 ölçekli ve 2004 Yılı 35 000 ölçekli hava fotoğraflarından üretilmiştir.

Ölçek 1 : 15 000

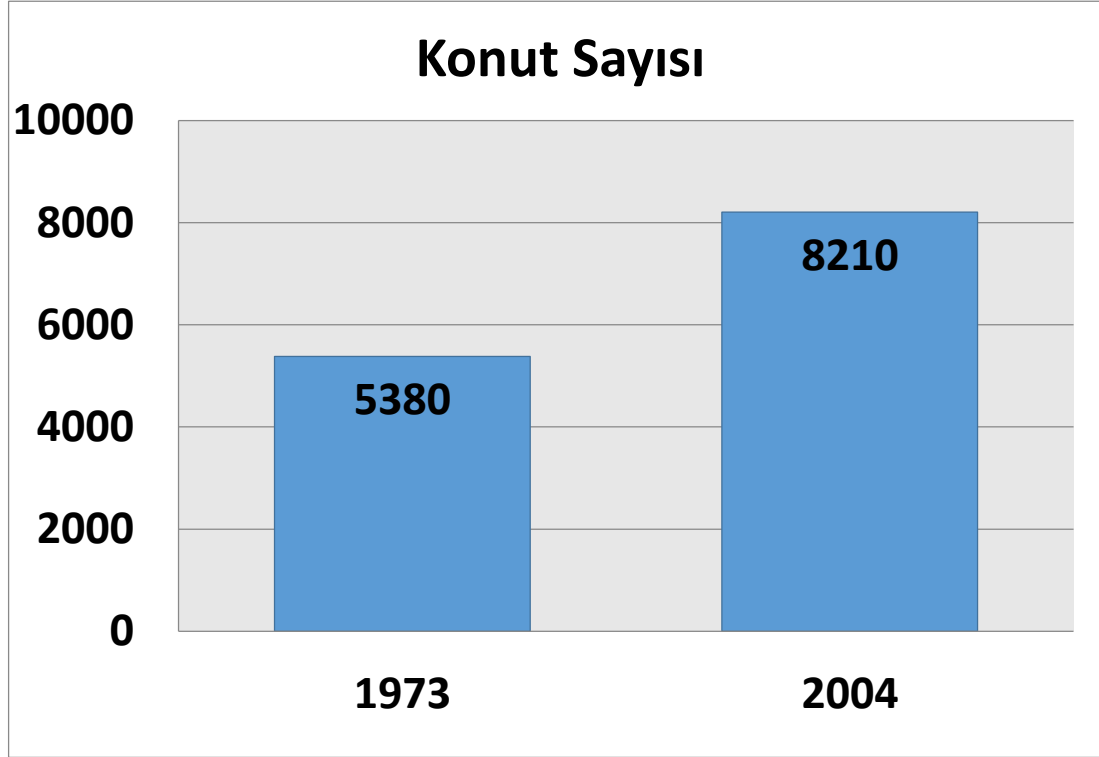
0 250 500 1,000
Metre



1973-2004 Yılları Arasında Arazi Kullanımındaki Değişim

Arazi kullanımı/ örtüsü kategorileri	1973 arazi kullanımı/ örtüsü (Ha)	1973 arazi kullanımı/ örtüsü (%)	2004 arazi kullanımı/ örtüsü (Ha)	2004 arazi kullanımı/ örtüsü (%)	1973-2004 yılları arasında arazi kullanımı/örtü sündeki fark (Ha)
Otlaklar	10,723.054	83.1	10,620.27	82.3	-102.784
Orman	2,136.894	16.6	2,215.449	17.2	+78.55
Yayla yerleşmeleri	37.66	0.30	61.889	0.50	+24.22

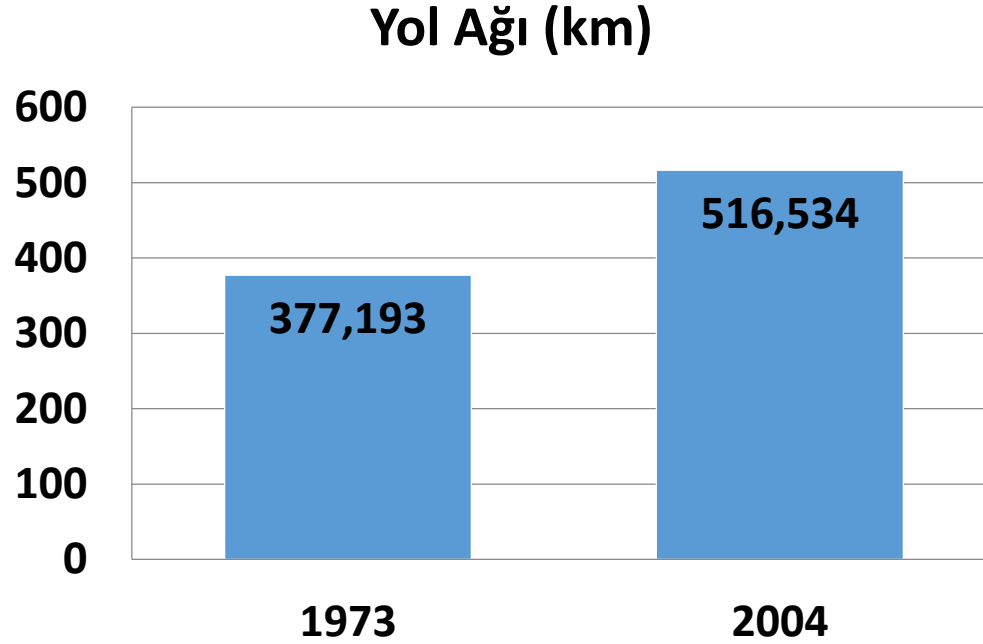
Kaynak: Somuncu vd., 2012.



Land use categories	1973	2004	1973-2004 arasındaki fark	1973-2004 deęişim oranı (%)
Konut Sayısı	5,380	8,210	2,830	+152.6

Kaynak: Somuncu vd., 2012.

1973-2004 Yılları Arasında Yol Ağındaki Farklılık



Arazi kullanım kategorisi	1973	2004	1973-2004 farklılık	1973-2004 değişim oranı (%)
Yol ağı (km)	377.193	516.534	139.347	+136.94

Kaynak: Somuncu vd., 2012.

Yaylalardaki deęişim süreci

Dönemler	Yaylalardaki deęişimin temel nedenleri
1950 Öncesi	Geleneksel yaylacılık faaliyetleri; yaylaların temel işlevi hayvancılık
1950-1980	Kırdan kente göçün başlangıcı ve gelişmesi; yaylalara göç eden nüfusun görel olarak azalması; bazı yaylaların terk edilmeye başlanması
1980-1990	Yaylalarda rekreasyon ve turizm aktivitelerinin gelişimi; yaylalara geri dönüşün başlangıcı
1990 Sonrası	Rekreasyonel aktivitelerde ve turizm yatırımlarında artış ve yaylaların işlevinin önemli ölçüde deęişmesi

Araştırma alanındaki yaylaların 1973 yılı ve öncesinde işlevlerinin sınıflandırılması

il	H	R	H+R
Trabzon	7	-	3
Giresun	7	-	3
Gümüşhane	8	-	2
Toplam	22	-	8

Araştırma alanındaki yaylaların 2010 yılındaki işlevlerinin sınıflandırılması

il	H	R	H+R	R+T+(H?)
Trabzon	-	-	6	4
Giresun	1	-	6	3
Gümüşhane	-	1	7	2
Toplam	1	1	19	9

Anket uygulanan kişilerin demografik ve diğer özellikleri

Demografik ve diğer özellikler		Sayı	%	Toplam
Cinsiyet	Erkek	650	72,2	900
	Kadın	250	27,8	
Yaş grubu	18-24	47	5,2	900
	25-34	80	8,9	
	35-44	97	10,8	
	45-54	168	18,7	
	55-64	203	22,6	
	65+	305	33,8	
Eğitim durumu	Hiç okula gitmemiş	210	23,3	900
	İlkokul mezunu	393	43,7	
	Ortaokul mezunu	113	12,6	
	Lise mezunu	111	12,3	
	Üniversite mezunu	67	7,4	
	Yüksek lisans ve doktora	2	0,2	
	Diğer	4	0,4	
Sürekli yaşadığı yer	Doğduğu yer	643	71,4	900
	Başka yer	257	28,6	

Yaylaya çıkmaktaki esas amaç

Cevaplar	Sayı	%
Hayvanların otlatılması	357	39,7
Hava deęişimi, dinlenme ve tatil	543	60,3
Toplam	900	100

Kırsal alanlarda deęişim ve turizm bakımından
ticarileşmenin yarattığı sorunlar

Kırsal alanlarda deęişim ve turizm bakımından ticarileşmenin yarattığı sorunlar

Çevresel sorunlar

Sosyo-kültürel sorunlar

Ekonomik sorunlar

Dođu Karadeniz Bölgesi ve Türkiye'nin Nüfusu (1970-2007)
Kaynak: DİE, Genel Nüfus Sayımı (1970-2000);TÜİK, ADNKS (2007)

Yıllar	Dođu Karadeniz Bölgesi Nüfusu			Türkiye Nüfusu		
	Kır	Kent	Toplam	Kır	Kent	Toplam
1970	2.038.725	504.602	2.543.327	21.914.075	13.691.101	35.605.176
1980	2.112.834	677.275	2.790.109	25.091.950	19.645.007	44.736.957
1990	1.804.051	1.159.304	2.963.355	23.146.684	33.326.351	56.473.035
2000	1.641.634	1.587.270	3.228.904	23.797.653	44.006.274	67.803.927
2007	1.145.684	1.419.577	2.565.261	20.838.397	49.747.859	70.586.256

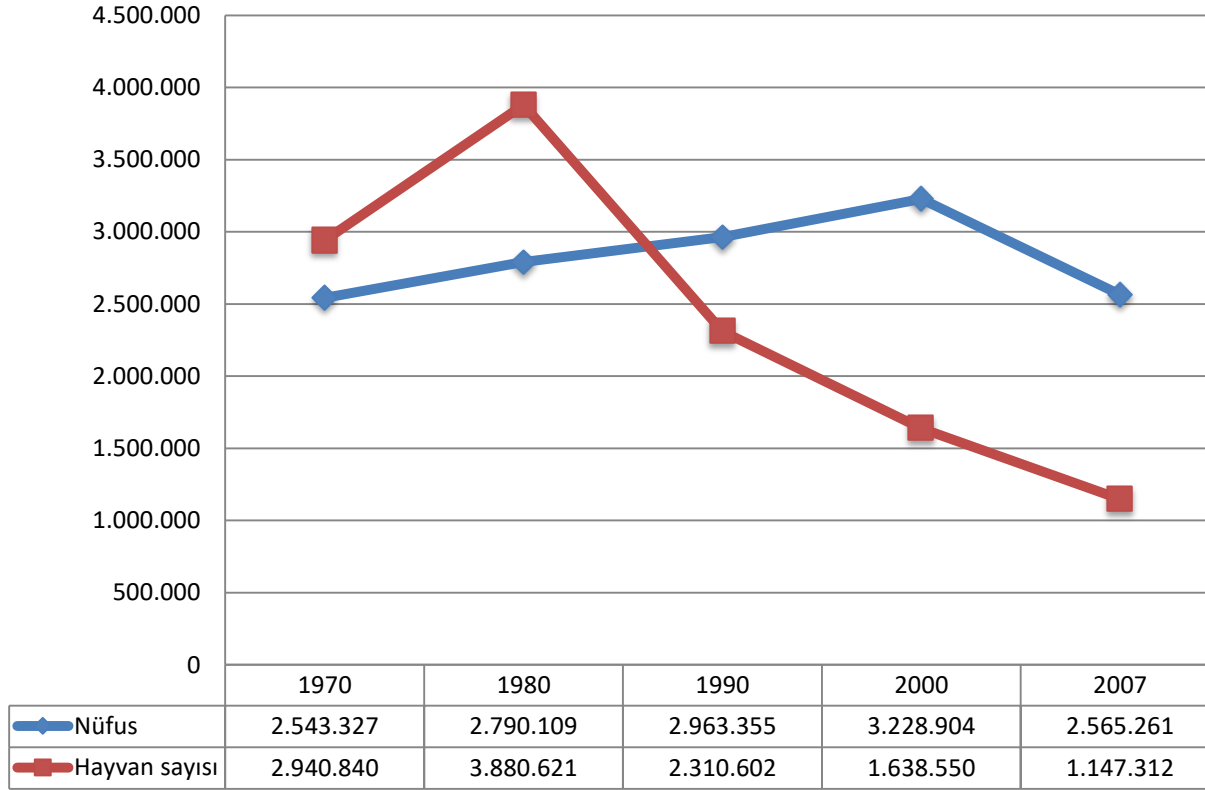
Doğu Karadeniz Bölgesi ve Türkiye’de Kır/Kent Nüfus Oranları (1970-2007)
Kaynak: DİE, Genel Nüfus Sayımı (1970-2000);TÜİK, ADNKS (2007)

Yıllar	Doğu Karadeniz Bölgesi			Türkiye		
	Kır (%)	Kent (%)	Toplam	Kır (%)	Kent (%)	Toplam
1970	80,2	19,8	100	61,5	38,5	100
1980	75,7	24,3	100	56,1	43,9	100
1990	60,9	39,1	100	41,0	59,0	100
2000	50,9	49,1	100	35,1	64,9	100
2007	44,7	55,3	100	29,5	70,5	100

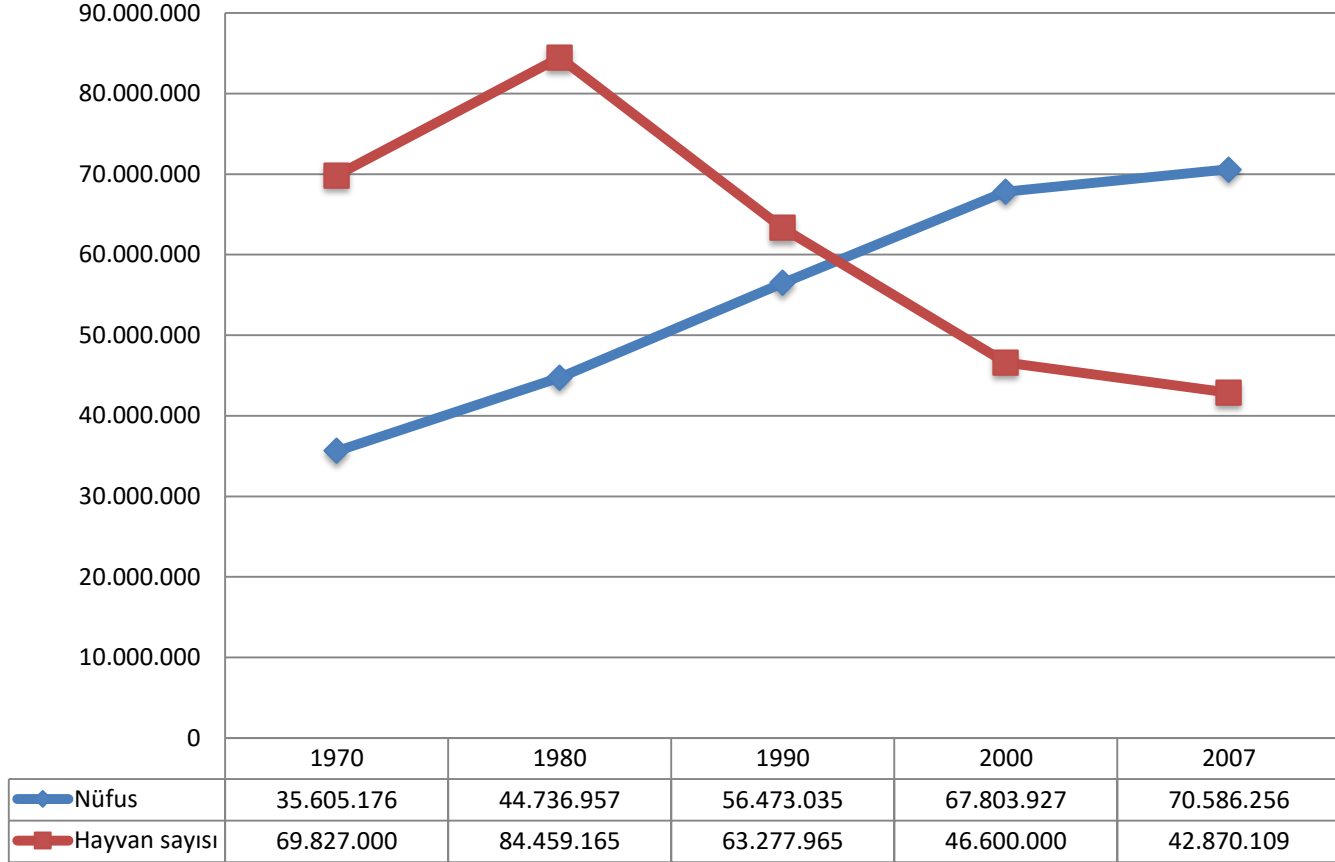
Doğu Karadeniz Bölgesi ve Türkiye’de Hayvan Sayıları
Kaynak: DİE, Tarımsal Yapı ve Üretim (1970-2000);TÜİK, 2009.

Yıllar	Doğu Karadeniz Bölgesi	Türkiye	Doğu Karadeniz Bölgesi’nin Türkiye İçindeki Oranı (%)
1970	2.940.840	69.827.000	3,2
1980	3.880.621	84.459.165	4,6
1990	2.310.602	63.277.965	3,7
2000	1.638.550	46.600.000	3,5
2007	1.147.312	42.870.109	2,7

Dođu Karadeniz Bölgesi'nde 1970-2007 yılları arasında nüfus ve hayvan sayısında meydana gelen deđişim ilişkisi



Türkiye'de 1970-2007 yılları arasında nüfus ve hayvan sayısında meydana gelen deęişim ilişkisi



Dođu Karadeniz Bölgesi ve Türkiye’de 1000 kişiye düşen hayvan sayısı

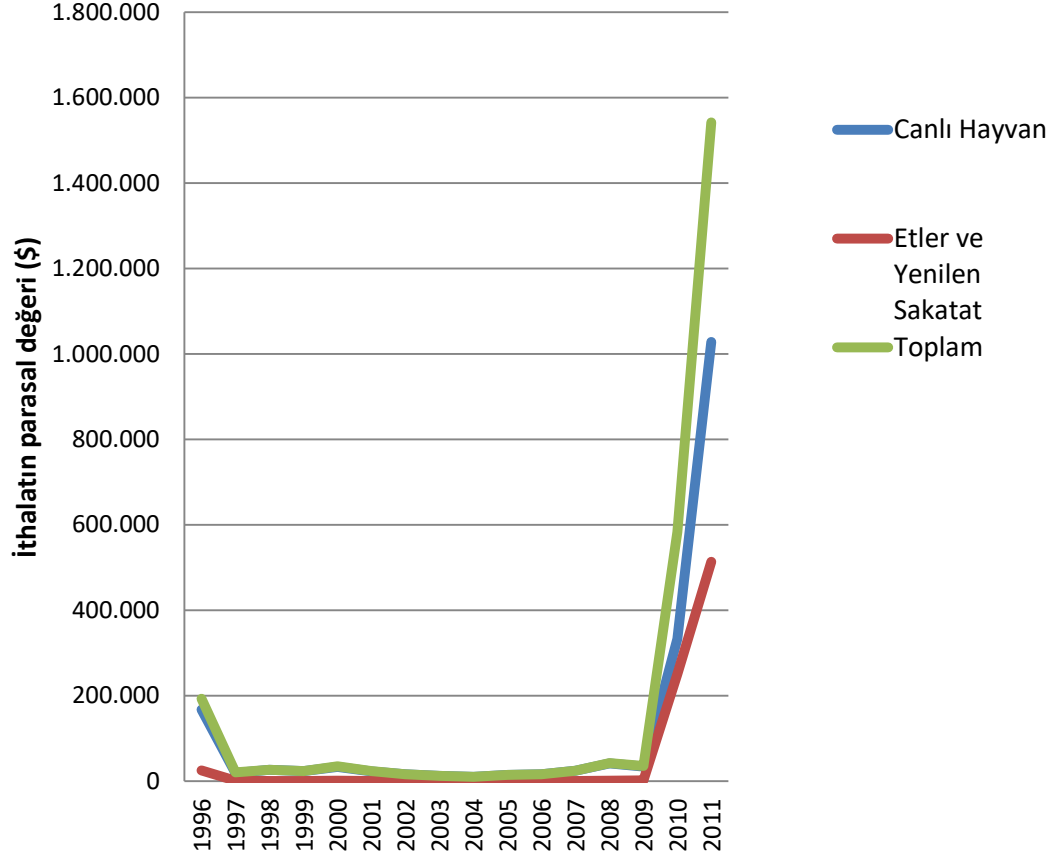
Yıllar	Dođu Karadeniz Bölgesi			Türkiye		
	Nüfus	Hayvan Sayısı	1000 Kişiyeye Düşen Hayvan Sayısı	Nüfus	Hayvan Sayısı	1000 Kişiyeye Düşen Hayvan Sayısı
1970	2.543.327	2.940.840	1.156,3	35.605.176	69.827.000	1.961,1
1980	2.790.109	3.880.621	1.390,8	44.736.957	84.459.165	1.887,9
1990	2.963.355	2.310.602	779,7	56.473.035	63.277.965	1.120,5
2000	3.228.904	1.638.550	507,4	67.803.927	46.600.000	687,3
2007	2.565.261	1.147.312	447,2	70.586.256	42.870.109	607,3

Kaynak: DİE, Tarımsal Yapı ve Üretim (1970-2000);TÜİK, 2009.

Türkiye'nin 1996-2011 yılları arasındaki canlı hayvan ve et ithalatının parasal değeri (000\$)

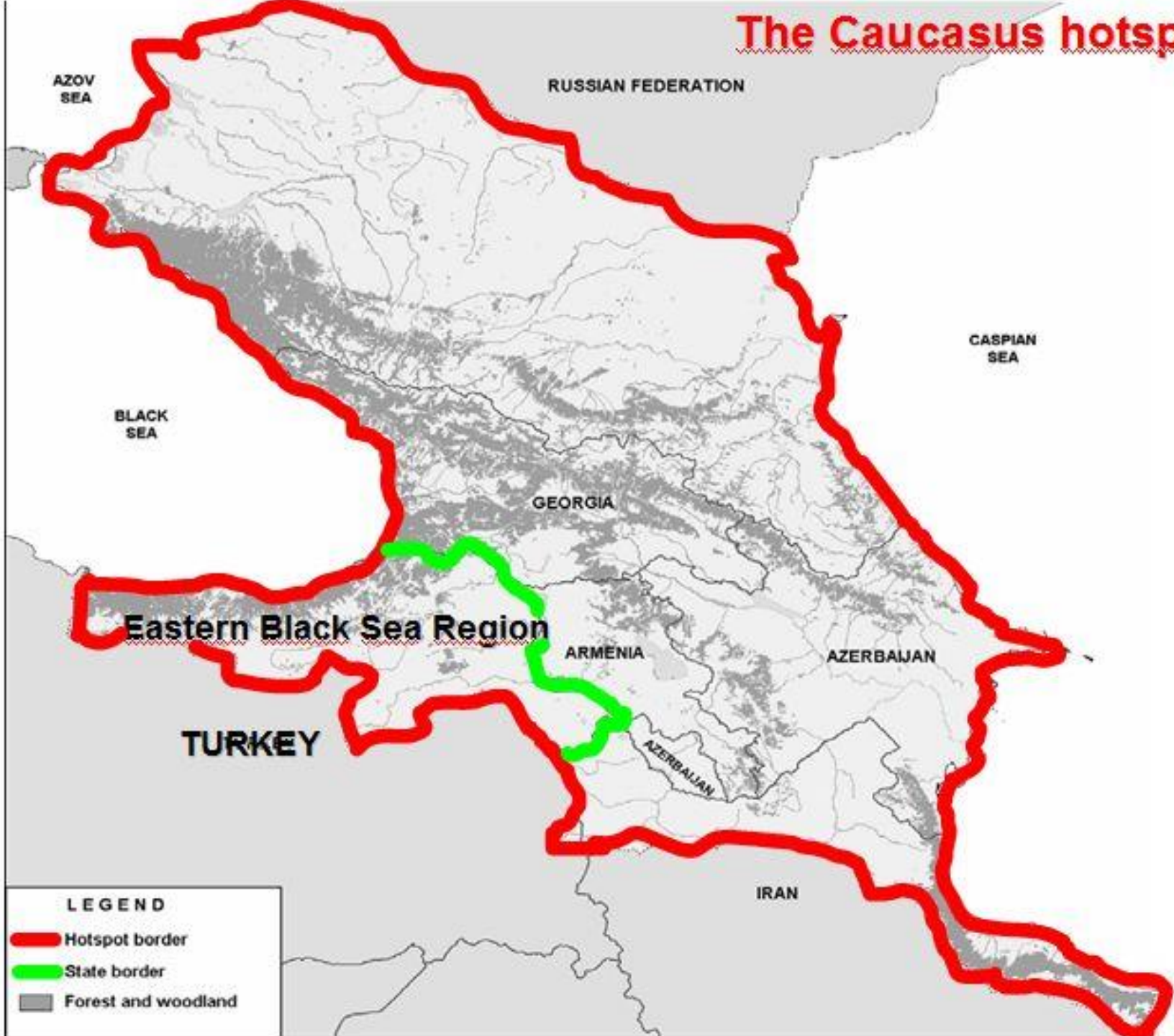
Yıllar	Canlı Hayvan	Etler ve Yenilen Sakatat	Toplam
1996	167.429	25.112	192.541
1997	18.929	1.095	20.024
1998	26.091	273	26.364
1999	23.618	94	23.712
2000	33.458	1.040	34.498
2001	22.843	312	23.155
2002	15.932	51	15.983
2003	11.845	181	12.026
2004	9.782	277	10.059
2005	14.074	277	14.351
2006	15.546	86	15.632
2007	23.921	97	24.018
2008	41.448	906	42.354
2009	33.664	1.600	35.264
2010	333.080	250.174	583.254
2011	1.028.196	513.525	1.541.721

Türkiye'nin 1996-2011 yılları arasında canlı hayvan ve et ithalatındaki değişim



Kaynak: TÜİK.

The Caucasus hotspot



Kaynakça

- AYSAN, A.F., DUMLUDAĞ, D. (Eds.) 2014. Kalkınmada Yeni Yaklaşımlar, İmge Kitabevi, Ankara.
- BAKIRCI, M. 2007. Kırsal Kalkınma: Kavramlar, Politikalar, Uygulamalar, Nobel Yayın Dağıtım, Ankara.
- CEYLAN, S. 2019. Kırsal Alanların Yeniden Yapılanmasında İkinci Konutların Etkisi: Pelitköy (Burhaniye) Örneği, Ankara Üniversitesi Sosyal Bilimler Enstitüsü Coğrafya Anabilim Dalı Beşeri ve İktisadi Coğrafya Bilim Dalı, Doktora Tezi (Yayımlanmamış), Ankara.
- GERAY, C. 2011. *Kırsal Gelişme Politikaları*, Phoenix Yayınevi, Ankara.
- GİRGİN, İ. 2008. *Kırsal Altyapı*, Ankara Üniversitesi Ziraat Fakültesi Yayın No:1562, Ankara.
- GÜNAYDIN, G. 2010. Tarım ve Kırsallıkta Dönüşüm: Politika Transferi Süreci/AB ve Türkiye, Tan Kitabevi Yayınları, Ankara.
- HILL, M. 2003. *Rural Settlement and The Urban Impact on the Countryside*. Hodder & Stoughton, London.
- MORRIS, J., BAILEY, A., TURNER, R.K., BATEMAN, I.J. (eds). 2001. *Rural Planning and Management*. Edward Elgar Publishing, Glos, UK.
- MOSELEY, M. 2003. *Rural Development: Principles and Practice*. Sage Publications.
- SHEPHERD, A. 1998. *Sustainable Rural Development*. Palgrave, New York.
- SINGH, S. & SINHA. S.P. *Strategies for Sustainable Rural Development*. Deep&Deep, New Delhi.

Kaynakça

- SOMUNCU, M. vd. 2012. Dođu Karadeniz Bölgesi Yaylalarının Arazi Kullanım ve İşlevlerindeki Deđişimi Deđerlendirme Çalışması, TÜBİTAK SOBAG Proje No: 109K079, Ankara.
- TEKELİ, İ. 2011. *Anadolu'da Yerleşme Sistemi ve Yerleşme Tarihleri*, Tarih ve Yurt Vakfı yayınları, İstanbul.
- TEKELİ, İ. 2016. Dünyada ve Türkiye'de Kent-Kır Karşıtlığı Yok Olurken Yerleşmeler İçin Temsil Sorunları ve Strateji Önerileri, İdealkent Yayınları, Ankara.
- TOLUN-DENKER, B. 1977. *Yerleşme Coğrafyası: Kır Yerleşmeleri*, İstanbul Üniversitesi Yayınları No:2275, Coğrafya Enstitüsü Yayınları No:98, İstanbul.
- TUNÇDİLEK, N. 1978. *Türkiye'nin Kır Potansiyeli ve Sorunları*, İstanbul Üniversitesi yayınları No:2364, İstanbul.
- TÜMERTEKİN, E. 2015. *Ekonomik Coğrafya: Kalkınma ve Küreselleşme*. Çantay Kitabevi, İstanbul.
- TÜMERTEKİN, E. ÖZGÜÇ, N. 2015. *Beşeri Coğrafya – İnsan, Kültür, Mekan*, Çantay Kitabevi, İstanbul.
- TÜRKİYE ÇEVRE VAKFI. 1997. *Türkiye'nin Tarım Politikası ve Çevre*. Ankara.
- TÜRKİYE İŞ BANKASI. 1999. *75 Yılda Köylerden Şehirlere*, İstanbul.
- WOODS, M. 2005. *Rural Geography*, SAGE, London.