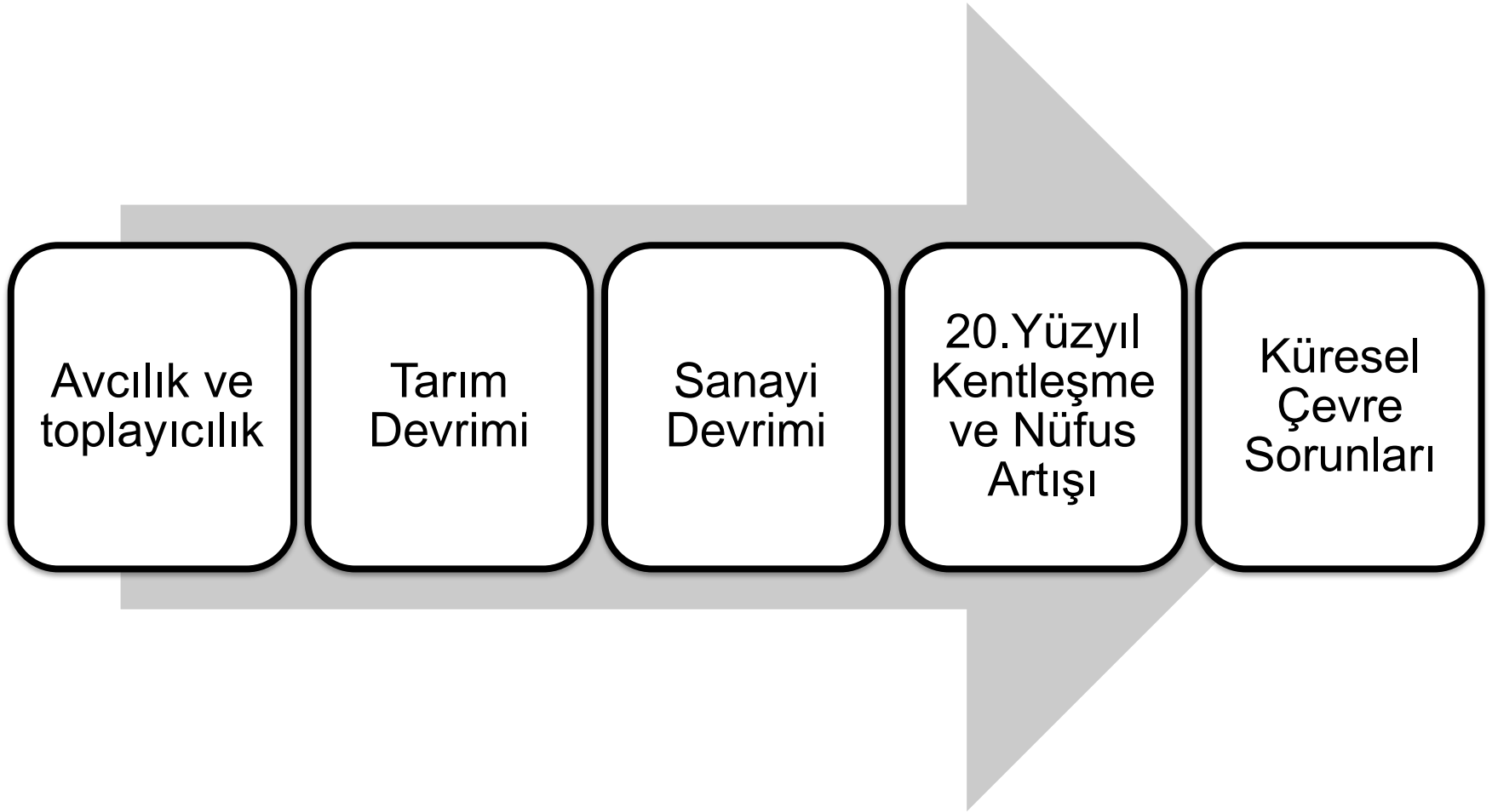


# **İnsan-çevre etkileşimi üzerine coğrafi bir perspektif**

# İnsan-çevre etkileşimi üzerine coğrafi bir perspektif



# **Küresel Çevrenin Fotoğrafı**

## **Küresel Çevrenin Fotoğrafı**

Yeni bin yıla girmemizle birlikte insanla ilgili pek çok alanda özellikle küresel çevre konusunda envanter yapılması fırsatı oldu. Gezegenimizin durumunun fotoğrafı yorucu çok sayıdaki araştırmalardan ortaya çıkmıştır. Belirli sorunlarla ilgili dört küresel sorun ortaya çıkmıştır:

# Küresel Çevrenin Fotoğrafı

Nüfus artışı ve ekonomik kalkınma

Hayati yaşam ekosistemlerinin çöküşü

Küresel atmosferik değişim

Biyolojik çeşitliliğin kaybolması

# İnsan-çevre etkileşimi üzerine coğrafi bir perspektif

1722 yılında Amiral Jacob Roggeveen yönetimindeki üç Hollanda gemisi önceden haritada yeri bilinmeyen Güney Pasifik'teki adaya ilerliyordu. Onlar adayı Paskalya Adası olarak isimlendirdiler. 166 km<sup>2</sup> genişliğindeki ada belki de gezegende en uzak noktaydı, ada en yakın adaya 1200 mil, Güney Amerika kıyılarına ise 2300 mil uzaklıktaydı.

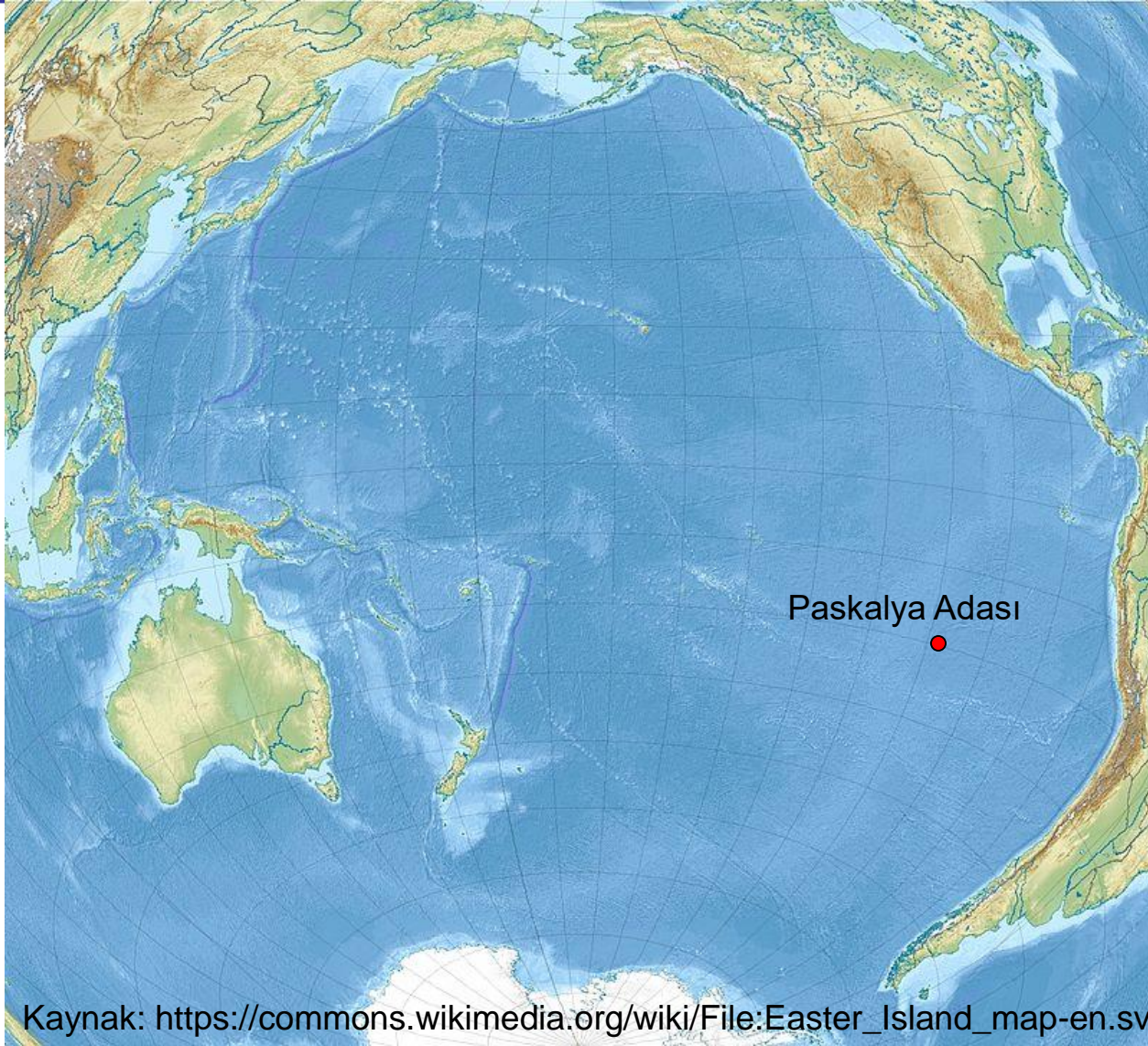
Hollandalılar adayı ilkel biçimde yaşamış olan Polinezyalılar tarafından yerleşilmiş buldular. Amiral Roggeveen şöyle yazmaktaydı:

# İnsan-çevre etkileşimi üzerine coğrafi bir perspektif

*“Biz esasen oldukça uzaktan Paskalya Adası’nı kumsal olarak düşündük, bunun nedeni, kurumuş otları, yanmış, kavrulmuş bitkileri bizim kumsal olarak düşünmemizdi. Çünkü görüntü çorak ve verimsiz araziden başka bir izlenim vermiyordu. Denizciler saflığını yitirmiş olan bir uygarlığın kanıtları olan ve adaya dağılmış durumdaki taş heykelleri bulduklarında çok şaşırdılar. Heykeller hakkında adalılara sorduğumuzda cevap yalnızca “Bizim hikayelerimiz onların atalarımız tarafından yapıldığı fakat nasıl ve niçin bilmiyoruz.”*

Adanın geçmiş kültür ve uygarlıkları adeta sırra kadem basmıştı.

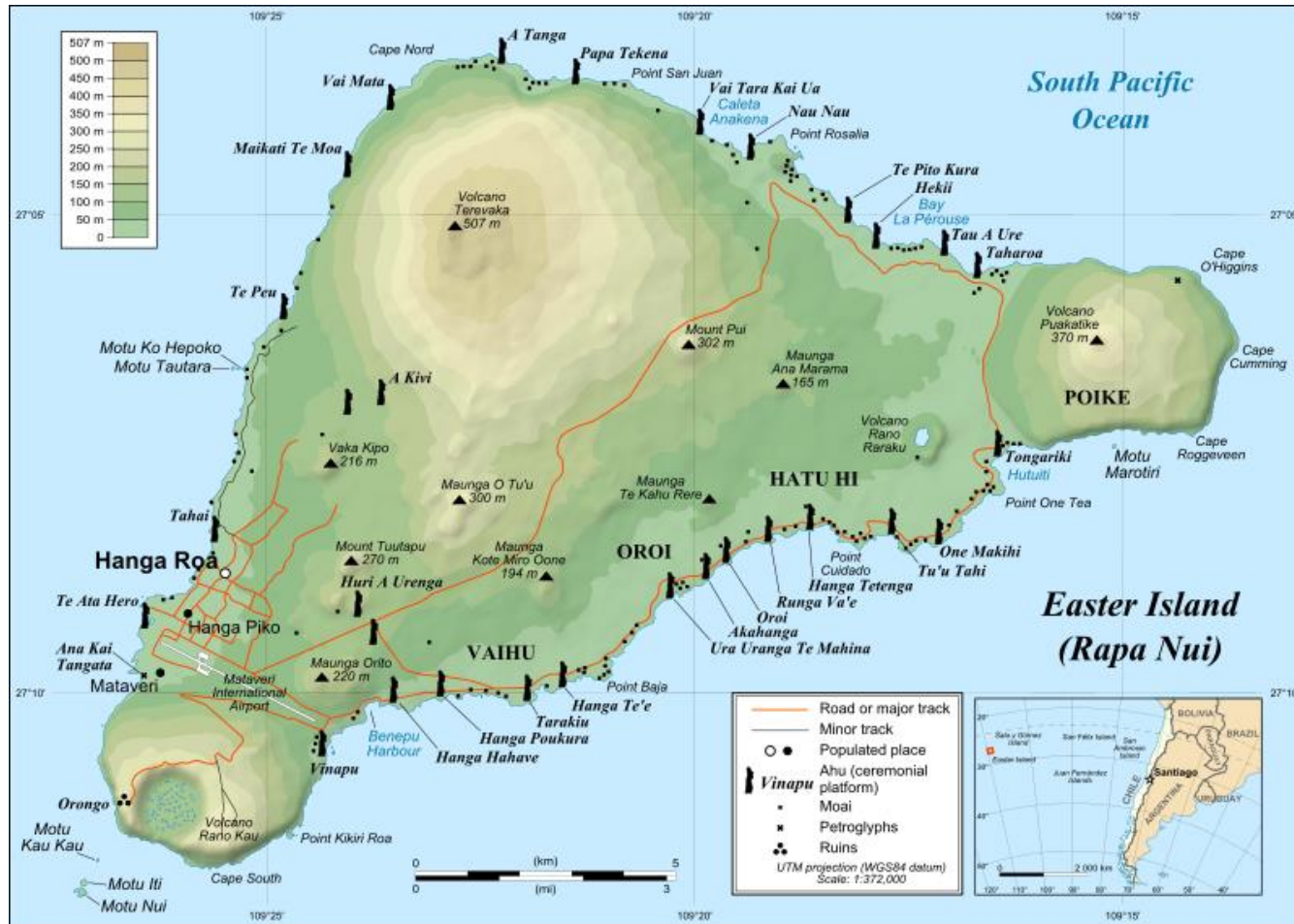
# İnsan-çevre etkileşimi üzerine coğrafi bir perspektif



Kaynak: [https://commons.wikimedia.org/wiki/File:Easter\\_Island\\_map-en.svg](https://commons.wikimedia.org/wiki/File:Easter_Island_map-en.svg)



# İnsan-çevre etkileşimi üzerine coğrafi bir perspektif



Kaynak: [https://commons.wikimedia.org/wiki/File:Easter\\_Island\\_map-en.svg](https://commons.wikimedia.org/wiki/File:Easter_Island_map-en.svg)

Geçmiş

# Geçmiş

Adalıların anlattıkları öykülere bağlı çalışmalar ve arkeologların yaptıkları araştırmalardan adada aşağıdaki muhtemel kronoloji izlenmektedir:

Paskalya Adası'na ilk yerleşenler Polinezyalılardı ve onlar da muhtemelen M.S 400-800 yılları arasında sömürge misyonu olarak adaya gelmişlerdi. Volkanik göllerin tabanında bulunan polen taneleri ve bitki artıklarından adaya ilk ulaşanların palmiye, iğne yapraklılar ve sandal ağacının da içinde bulunduğu zengin ağaç çeşitlerini içeren zengin ormanlarla karşılaştığını göstermekteydi.

Onların nüfuslarının artıp çoğalmasıyla, tarım için, yapı malzemesi için ve taş heykelleri yapmak üzere taş ocağından malzeme çıkarmak, onları biçimlendirmek ve heykelleri dikmek için ormanları kestiler. Bitki köklerinden yoksun kalan arazi suyu tutmakta başarısız olunca toprak denize akmaya başladı. Erozyona uğrayan toprak yağışlardan sonra kurudu ve sertleşti, tarım yapılamayacak hale geldi.

# Geçmiş

Orman kaynakları azaltıldığı, toprak ve su kaynakları bozulduğundan dolayı varolmak için çalışmak daha zorlaştı ve bunun karşılığı da humma adı verilen ateşli hastalıktı. Yönetici elitlerle savaştı işçiler arasındaki açık fazlalaştı ve tolere edilemeyecek hale geldi. 17. yüzyıl boyunca işçilerin başkaldırısı vardı. Sonradan gelecek olan savaşlarda neredeyse yönetici konumdaki bütün dinsel elit kesim öldürüldü. İşçiler arasında anarşi çıktı, gruplara ayrıldılar ve birbirleriyle savaşmaya başladılar. Açlık ve salgın hastalık yayıldı. Ağaç olmadan tekne yapılamadığı için hiç kimse adadan kaçıp kurtulamadı. Bir zamanlar 10-20 binleri bulan nüfus, Hollandalıların keşfi sırasında birkaç bine düştü. Kendilerini **RAPA NUI** olarak adlandıran Paskalya adalılar, kendilerinden sonra gelen **“UYGAR”** dünya ile ilişki kurmanın korkunç acısını çektiler.

# Geçmiş

19. Yüzyılda ada yiyecek ve su arayan balina avcılarını tarafından defalarca ziyaret edildi. Bu kişiler adalılara cinsel yollarla hastalıklar bulaştırdılar. Daha sonra ortaçağda Perulu köleciler adaya baskınlar yaptılar ve 2000 adalıyı esir alarak köle ticareti için Güney Amerika'ya götürdüler. Sonuçta adada çiçek hastalığı yayıldı ve 1877'de adada sadece 111 Rapa Nui kaldı. Paskalya Adası daha sonra Şili tarafından koyunculuk yapmak için bütün adalılar bir köye toplanarak ilhak edildi.

20. yüzyılın ortalarında arkeologlar tarafından ziyaret edilen ada, dünyanın dikkatini çekti ve adalılar için ilerleme başladı. Bugün pek çok taş heykel restore edilmiştir. Adalılar nüfus bakımından kendi yoğunluklarının üstündeki bir alanı ele geçirmiş ve adada turizm adanın tek kasabası olan Hanga Roa'da belirgin biçimde gelişmiştir. Adalılar şimdi dışarıdan gelen gıdaya bağımlıdır, bunun yanında işsizlik ve alkolizm ciddi biçimde artmıştır.

Dersler

# Dersler

Bu üzücü bir öyküdür. Bununla birlikte adadaki insanların bir kısmı Paskalya Adası'nın kültürel mirasını korumak ve bazı tarım uzmanları da adanın ekonomisini çeşitlendirebilmek için tarım yapmak amacıyla toprağı yeniden eski haline getirmek için çalışmaktadırlar.

Bu öykü geriye dönüp baktığımızda aynı zamanda önemli bazı dersler vermektedir. **Örneğin çevresel anlamda sürdürülebilir olmayan uygulamalar muhtemelen dengesiz bir toplumun ortaya çıkmasına yol açacaktır.**

Bir toplum çevrenin korunmasında başarısız olduğunda, aynı zamanda o toplumun nüfusuna yeterli gıdayı sağlamak için su ve toprağın kapasitesinin üzerinde kullanılması halinde ve buna ilaveten toplumda sosyal adaletsizliğin de artmasının sonucu felakettir.

# Dersler

Tarih Mayalar, Yunanlılar, İnkalar ve Romalılar gibi diğer uygarlıkların enkazı ile doludur. Bu uygarlıklar çevrenin getirdiği sınırlamaların farkına varmaları konusunda başarısız olmuşlardır.

Paskalya Adası'nın çöküşünde daha gelişmiş dünyanın da etkisi olmuştur. Yabancı ilişkiler, son iki yüzyılda hastalık, kölelik ve boyun eğmeyi getirmiştir. Daha sonraki yıllarda yabancılar adalılara ekonomik ve sosyal yardım getirmişler fakat adanın dili ve kültürü kaybolmaktadır.

Paskalya Adası için gelecek belirsizdir. Çoğunlukla bu durum Rapa Nuilerin kendi çabalarına bağlıdır. Çünkü kalkınmaya devam etme konusunda kazanacak ya da kaybedecek onlardır.



# İnsanın çevre ile ilişkisi ve çevre üzerindeki etkileri

Avcılık ve  
toplayıcılık

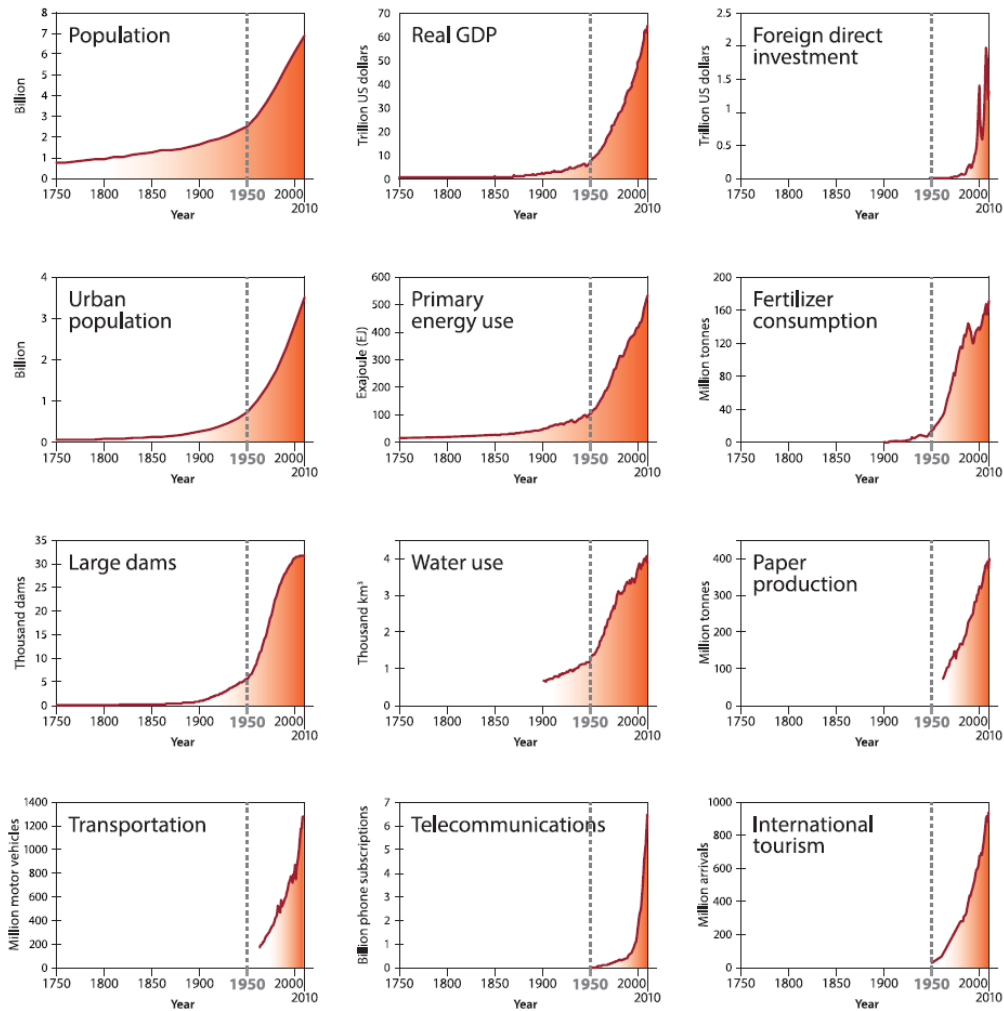
Tarım  
Devrimi

Sanayi  
Devrimi

20.Yüzyıl  
Kentleşme  
ve Nüfus  
Artışı

Küresel  
Çevre  
Sorunları

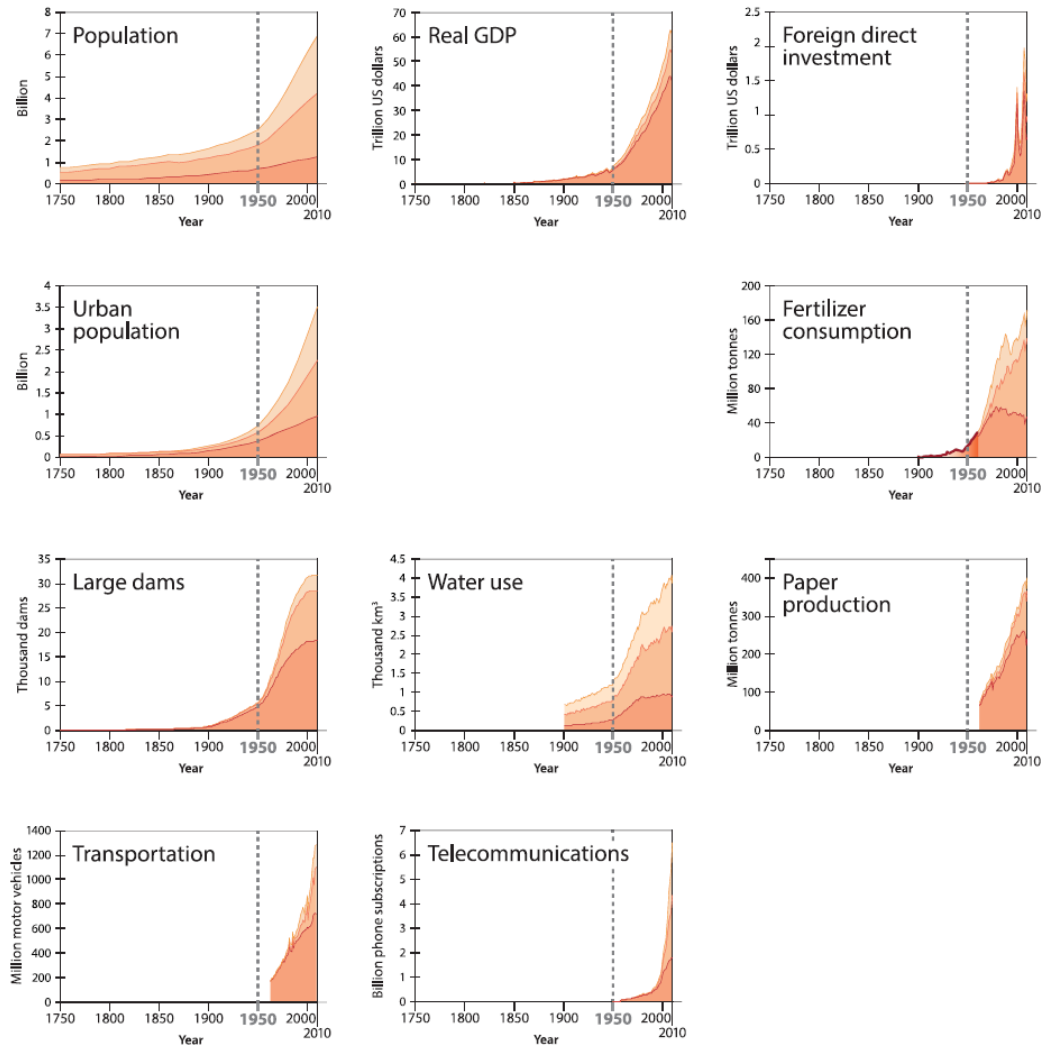
## Socio-economic trends



Kaynak: Steffen, et al. 2015.

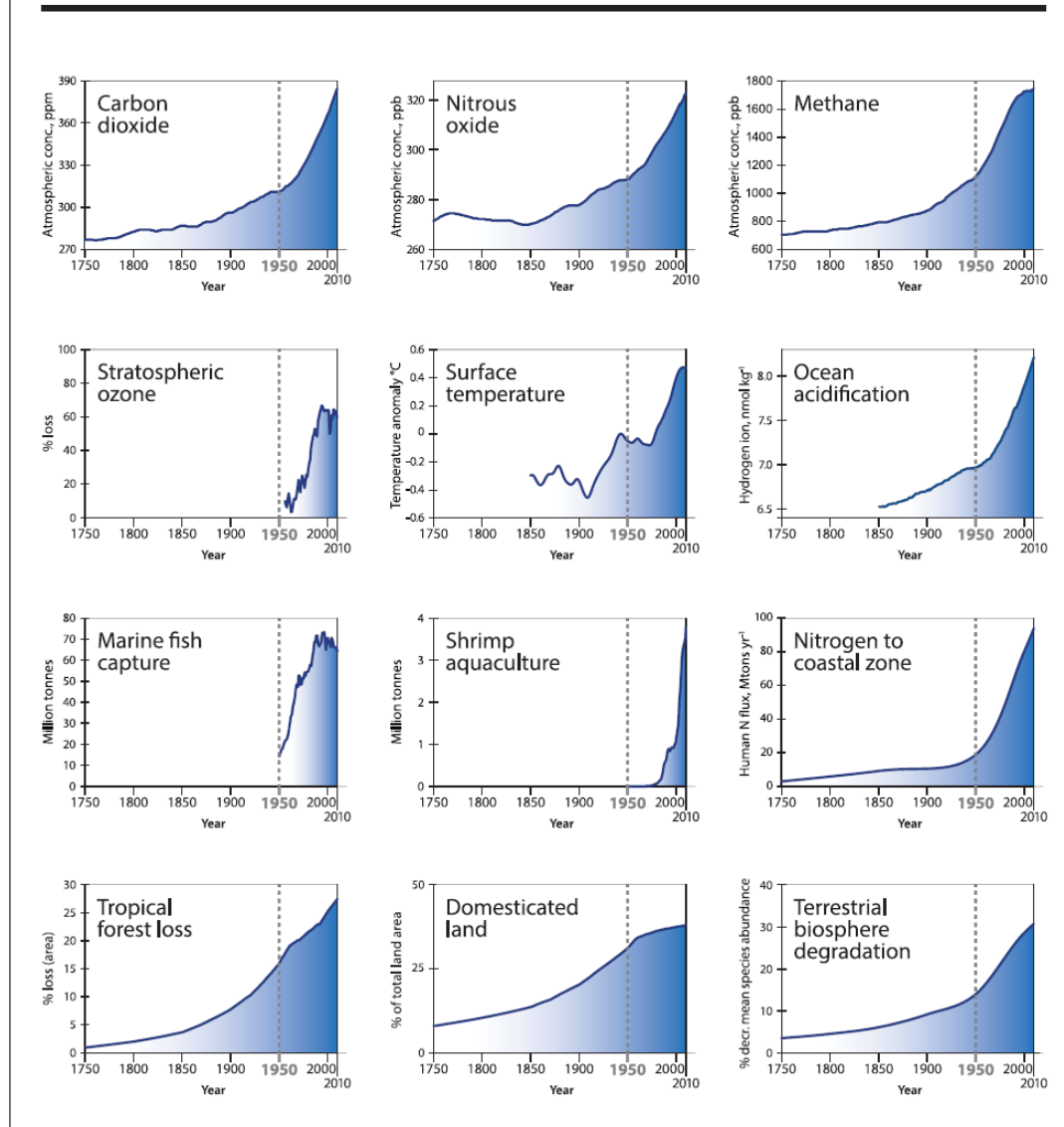
# Socio-economic trends

OECD BRICS Others



Kaynak: Steffen, et al. 2015.

# Earth system trends



Kaynak: Steffen, et al. 2015.

# Küresel Çevre Sorunları

Nüfus artışı, kentleşme oranındaki artış ve doğal kaynaklar üzerindeki baskının artması

İklim değişikliği ve ozon tabakasındaki incelme

Doğal afetler

Hava kirliliği, su kirliliği, toprak kirliliği, radyoaktif kirlenme

Biyolojik çeşitliliğin kaybolması

# Kaynakça

- ÇEPEL, N. 1996. *Çevre Koruma ve Ekoloji Terimleri Sözlüğü*, TEMA Vakfı Yayınları, No: 6, İstanbul.
- ÇEPEL, N. 2003. *Ekolojik Sorunlar ve Çözümleri*, Tübitak Popüler Bilim Kitapları 180, Ankara.
- ERER, S. 1992. *Coğrafi Ekolojide Çevre Sorunları Bozulma (Degradasyon) Aşamaları ve Önlemler*, İstanbul Üniversitesi Yayın No:3709, İstanbul.
- ERİNÇ, S. 1984. *Ortam Ekolojisi ve Degradasyonel Ekosistem Değişiklikleri*, İstanbul Üniversitesi Yayınları No: 3213, İstanbul Üniversitesi Deniz Bilimleri ve Coğrafya Enstitüsü Yayınları No: 1, İstanbul.
- GÜNEY, E. 2002. *Genel Çevre Kirlenmesi*, Çantay Kitabevi, İstanbul.
- KIŞLALIOĞLU, M., BERKES, F. 2001. *Ekoloji ve Çevre Bilimleri*, Remzi Kitabevi, İstanbul.
- MOSELEY, W.G., PERRAMOND, E., HAPKE, H.M, LARIS, P. 2014. *An Introduction to Human-Environment Geography: Local Dynamics and Global Processes*, Wiley Blackwell, Sussex, UK.
- ODUM, E.P., BARRET, G.W. 2008. *Ekolojinin Temel İlkeleri*, (Çeviri Ed. Kani Işık), Palme Yayıncılık, Ankara

# Kaynakça

- PONTING, C. 2000. *Dünyanın Yeşil Tarihi, Çevre ve Uygarlıkların Çöküşü*, (Çeviri:Ayşe Başçı-Sander), Sabancı Üniversitesi, İstanbul.
- SOMUNCU, M. (Ed.). 2018. *Çevre Yazıları*, Türkiye Çevre Vakfı Yayınları No:192, Ankara.
- SOMUNCU, M. (Ed.). 2016. *Küresel İklim Değişikliği ve Etkileri*, Türkiye Çevre Vakfı Yayınları No: 191, Ankara.
- SOMUNCU, M., ÇABUK KAYA, N., AKPINAR, N., KURUM, E., ÖZELÇİ ECERAL, T. 2012. *Doğu Karadeniz Bölgesi Yaylalarında Çevresel Değişim*, Ankara Üniversitesi Yayın No: 362, Çevre Sorunları Araştırma ve Uygulama Merkezi Yayın No:2, Ankara.
- STEFFEN, W. et al. 2015. The trajectory of the Anthropocene: The Great Acceleration, *The Anthropocene Review*, 2(1): 1-18.
- TÜMERTEKİN, E. ÖZGÜÇ, N. 2015. *Beşeri Coğrafya – İnsan, Kültür, Mekan*, (İnsanın Çevre Üzerindeki Değişirmeleri Bölümü), Çantay Kitabevi, İstanbul.
- TÜRKİYE ÇEVRE VAKFI. 2001. *Ansiklopedik Çevre Sözlüğü*. Ankara.
- WHITEHEAD, M. 2014. *Environmental Transformations: A Geography of the Anthropocene*, Routledge, New York.
- WRIGHT, R.T. 2005. *Environmental Science*. (Ninth edition), Pearson Education, Inc., New Jersey.