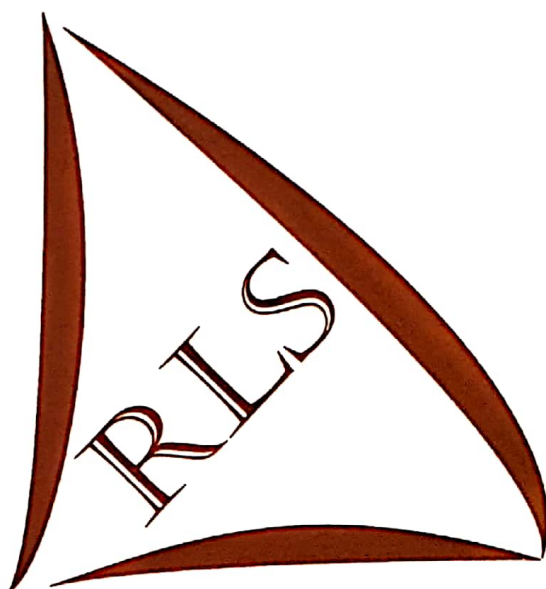


ELENA PLATON

IOANA SONEA

DINA VÎLCU



MANUAL DE LIMBA ROMÂNĂ  
CA LIMBĂ STRĂINĂ (RLS). A1-A2

*Casa Cărții de Știință*  
2012

Scanned with Cal



## Casă, dulce casă!



Substantivul: pluralul  
 Pronumele interogativ: câți?, câte?  
 Numeralul cardinal: un/doi, o/două  
 Articolul nedefinit plural: niște  
 Adverbele de timp: uneori, mereu  
 Conjunții: pentru că

Casa  
 Camere  
 Obiecte de mobilier

Dialog: Apartament pentru închiriat

- De unde sunteți?
- Din ce oraș sunteți?
- Aveți o casă sau un apartament?
- La țară sau la oraș?
- Este departe de universitate/școală/serviciu?
- Aveți mașină?

## Casa ideală. Unde?



1. Potriveți cuvintele din casetă cu imaginile de mai jos:



1.



2.



3.



4.



5.

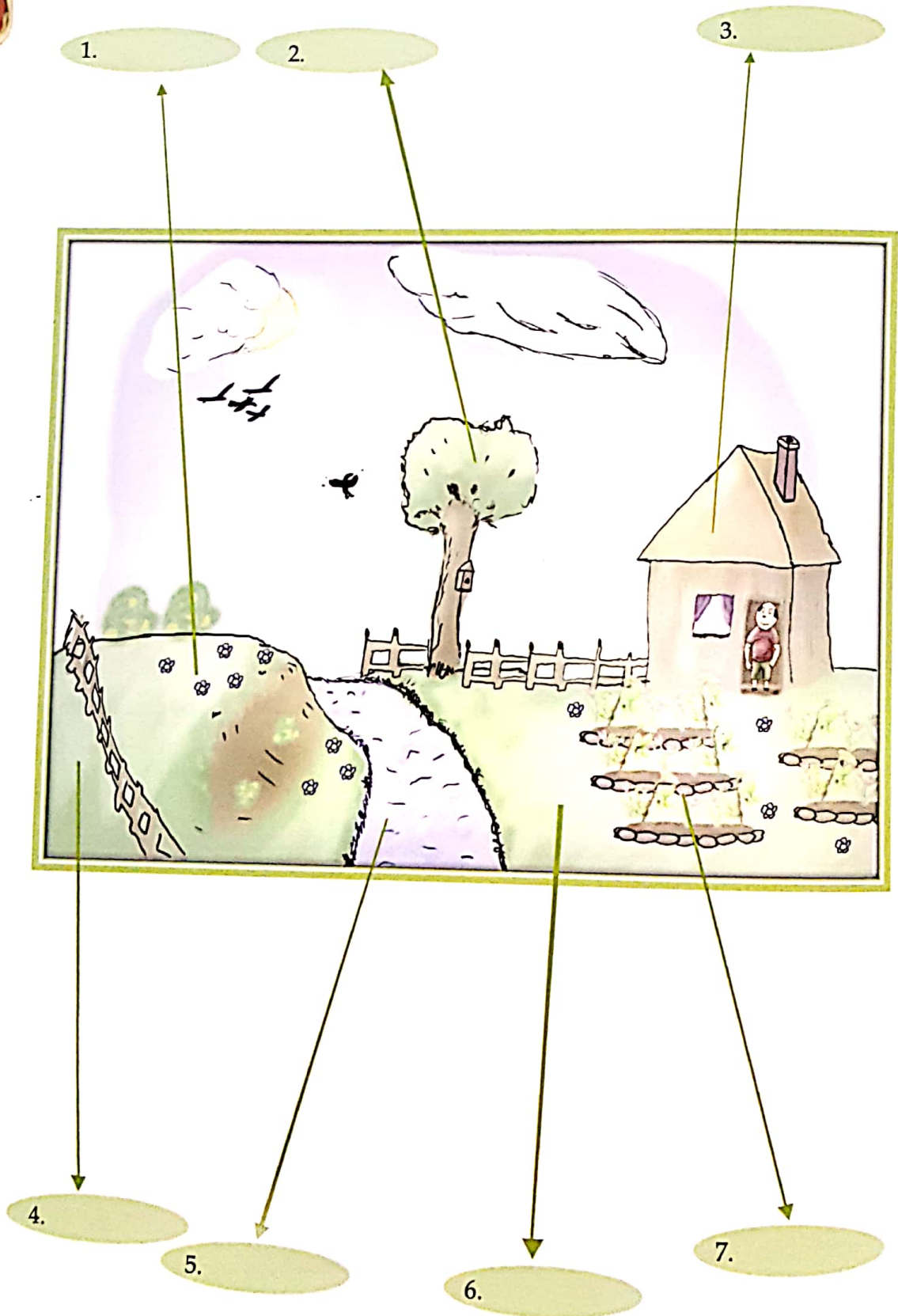


6.

- a. într-un oraș mare      b. la țară      c. la mare  
 d. la munte      e. într-un oraș mic      f. lângă un lac



2. Scrieți în casete cuvintele de mai jos:



a. casă b. drum c. grădină d. curte e. gard f. copac g. flori

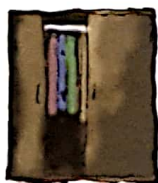


## La cămin



3. Ce obiecte credeți că are Felix în camera lui de cămin? Dar acasă?

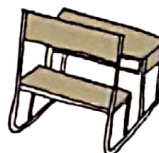
covor, tablou, dulap, birou, pat, scaun, raft, televizor



1.



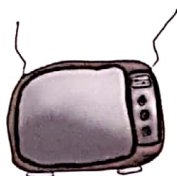
2.



3.



4.



5.



6.



7.



8.



4. Citiți textul de mai jos și răspundeți la întrebări:

Diana și Felix sunt colegi la universitate. Luni au cursuri de la ora nouă până la ora unu. Acum este unu și jumătate și ei sunt la cofetărie, la o cafea.

- Diana, tu de unde ești?
- Sunt din Bulgaria.
- Ești dintr-un oraș sau dintr-un sat?
- Dintr-un sat. Locuiesc la țară, cu mama și cu tata.
- Aveți o casă sau un apartament?
- Avem o casă mare și o grădină.
- Dar aici, în Cluj?
- În Cluj locuiesc în Hașdeu, într-un cămin pentru studenți.
- Și cum este?

mereu/tot timpul  
≠  
niciodată

- Bine. Am trei colege, studente la Facultatea de Litere. Este complicat, pentru că fiecare are un program diferit. Maria este la universitate dimineața, iar seara este în cameră. Ea are **mulți** prieteni. Daria este la bibliotecă până seara târziu. Dana este mereu acasă, pentru că este la masterat și n-are **multe** cursuri. Și tu, Felix, **câți** colegi de cameră ai?

- Și eu am trei colegi de cameră. Într-adevăr este complicat. Acasă, în Fantazia, am o cameră mare – am un pat, un dulap, un calculator, un birou, un scaun, două rafturi pentru cărți, un covor și un tablou. Aici am numai un pat și un dulap.

- Așa este. Dar sunt și avantaje la cămin. Nu ești niciodată singur.

Într-adevăr.  
Așa este.  
Ai dreptate!

**masculin:** Câți colegi de cameră ai?  
Am doi colegi de cameră  
Am mulți colegi.

**feminin:** Câte colege de cameră ai?  
Am două colege de cameră.  
Am multe colege.



# Casă, dulce casă!

- De ce?

- Pentru că...

Model:

De ce este el la Litere?

Pentru că este student la  
limba română.

1. De unde este Diana?

.....

2. În Bulgaria ea are o casă sau un apartament?

.....

3. Câte colege de cameră are ea?

.....

4. Unde este Maria seara?

.....

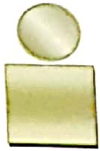
5. De ce este Dana mereu acasă?

.....

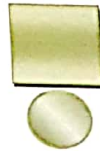
6. Câți colegi de cameră are Felix?

.....

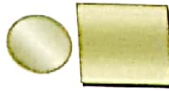
## PREPOZIȚII DE LOC



PE



SUB



LÂNGĂ



ÎN



ÎNTRE



5. Priviți cu atenție fotografia și spuneți unde sunt obiectele:

1. .... fereastră este un tablou.
2. .... pat sunt trei perne și o pătură.
3. .... fereastră este un dulap.
4. .... pătură este un aparat foto.
5. .... perne și pătură este un rucsac.



pernă

pătură

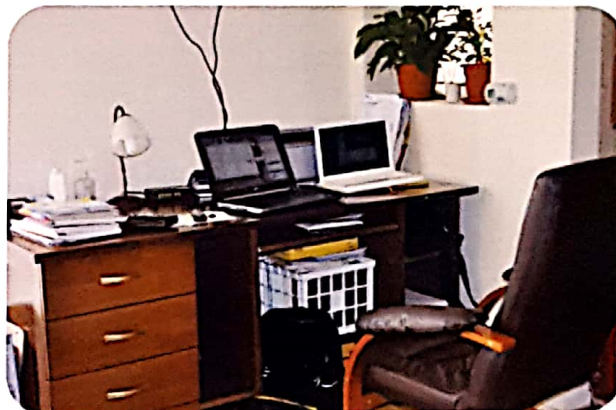
cearșaf



6. Lucrați în perechi! Puneți obiectele de mai jos în cameră. Ghiciți unde sunt obiectele lui Felix.

Model:

- Unde este o cheie?  
 - Pe scaun.  
 - Nu.  
 - Sub birou.  
 - Nu.  
 - Lângă calculator.  
 - Da!



7. Aveți următoarele obiecte în camera în care locuiți?

Model: Am televizor. Nu am computer.

televizor

computer

pat

cărți

dulap

pisică

flori

radio

chitară

fructe

aparat foto

pian

8. Priviți în jur! Propozițiile următoare sunt adevărate (A) sau false (F)?

1. Este o ușă.
2. Sunt două ferestre.
3. Sunt doi studenți.
4. Sunt două profesoare.
5. Este un televizor.
6. Sunt șase mese.
7. Sunt patru pereți.
8. Este o floare.

masculin un - doi/niște

feminin o - două/niște

neutru un - două/niște



# Casă, dulce casă!



## 9. Potrivești cuvintele cu imaginile:

- un copac  o casă  o carte  o pisică  un dulap   
 doi copaci  două case  două cărți  două pisici  două dulapuri

 1.	 2.	 3.	 4.	 5.
 6.	 7.	 8.	 9.	 10.

## Substantivul

Gen	sg.	pl.	Exemple	Excepții
M	∅	-i	pom - pomi	om - oameni
	-u	-i	metru - metri	
	-e	-i	câine - câini	
	-i	-i	ochi - ochi	
F	-ă	-e	elevă - eleve	soră - surori noră - nurori mână - mâini oaie - oi
	-ă	-i	limbă - limbi	
	-e	-i	bere - beri	
	-a	-le	pijama - pijamale	
	-ea	-le	cafea - cafele	
	-ie	-i	cheie - chei	
	-ie	-ii	familie - familii	
	∅	∅	vânzătoare - vânzătoare	
N	∅	-e	autobuz - autobuze	nume - nume ou - ouă
	∅	-uri	pix - pixuri	
	-u	-e	teatru - teatre	
		-uri -ii	tablou - tablouri exercițiu - exerciții	



10. Scrieți forma de plural pentru cuvintele următoare:

### Masculin

profesor - .....	Ø/i	brad - .....	d + i → zi
pom = .....		lord - .....	
elev - .....		ghid - .....	
student - .....	t + i → ți	copil - .....	l + i → i
bărbat - .....		cal - .....	
croat - .....			
pas - .....	s + i → și	tehnician - .....	ian/ieni
urs - .....		politician - .....	
rus - .....		muzician - .....	
ziarist - .....	st + i → ști	austriac - .....	iac/ieci
dentist - .....		liliac - .....	
politist - .....			

### Feminin

cameră - .....	ă/e	cheie - .....	vocală+ ie → i
casă - .....		femeie - .....	
elevă - .....		statuie - .....	
mătușă - .....	ă/i	familie - .....	consoană+ ie → ii
mașină - .....		informație - .....	
ușă - .....		opinie - .....	
bere - .....	e/i	cafea - .....	ea/ele a/ale
vedere = .....		stea - .....	
sosire - .....		pijama - .....	

### Neutru

tren - .....	Ø/uri	tramvai - .....	Ø/e
loc - .....		pahar - .....	
ceas = .....		caiet - .....	
nume - .....	e/e	fotoliu - .....	iu/ii
prenume - .....		exercițiu - .....	

## Atenție!

ea > e  
geantă - geți  
fereastră - ferestre

a > e  
fată - fete  
pară - pere

oa > o  
poartă - porți  
roată - roți





# Casă, dulce casă!



11. Lucrați în perechi! Priviți imaginile! Întrebați și răspundeți!

Model:

**m. student**

- Câți studenți sunt? - Sunt doi studenți.

**f. casă**

- Câte case sunt? - Sunt două case.

**carte**

- Câte cărți sunt? - Sunt două cărți.

**n. caiet**

- Câte caiete sunt? - Sunt două caiete.

**pix**

- Câte pixuri sunt? - Sunt două pixuri.



copil

Î.: \_\_\_\_\_  
R.: \_\_\_\_\_



papuc

Î.: \_\_\_\_\_  
R.: \_\_\_\_\_



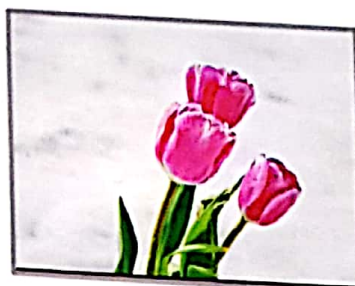
calculator

Î.: \_\_\_\_\_  
R.: \_\_\_\_\_



polițist

Î.: \_\_\_\_\_  
R.: \_\_\_\_\_



lalea

Î.: \_\_\_\_\_  
R.: \_\_\_\_\_



copac

Î.: \_\_\_\_\_  
R.: \_\_\_\_\_



cafea

Î.: \_\_\_\_\_  
R.: \_\_\_\_\_



cal

Î.: \_\_\_\_\_  
R.: \_\_\_\_\_



pâine

Î.: \_\_\_\_\_  
R.: \_\_\_\_\_



## 12. Completați cu un/doi, o/două, un/două:

1. Pe masă este \_\_\_\_\_ cafea, \_\_\_\_\_ suc, \_\_\_\_\_ prăjitură și \_\_\_\_\_ fructe.
2. În parcare sunt \_\_\_\_\_ mașini și \_\_\_\_\_ autobuz.
3. În clasă sunt \_\_\_\_\_ studente, \_\_\_\_\_ studenți și \_\_\_\_\_ profesoară.
4. În geantă am \_\_\_\_\_ cărți, \_\_\_\_\_ cheie, \_\_\_\_\_ pixuri și \_\_\_\_\_ caiet.
5. Noi avem \_\_\_\_\_ camere, \_\_\_\_\_ bucătărie și \_\_\_\_\_ băi.



## 13. Scrieți propozițiile la plural:

1. În garaj este o mașină.  
.....
2. Eu am o colegă din China.  
.....
3. Pe bancă sunt un pix, o carte și un dicționar.  
.....
4. Eu am un frate și o soră.  
.....
5. Tu ești muzician?  
.....



## 14. Puneți întrebări pentru răspunsurile de mai jos! Utilizați *câți/câte*:

1. ....?  
Lângă casă sunt două mașini.
2. ....?  
În grădină sunt doi copaci.
3. ....?  
Pe birou sunt două pixuri.
4. ....?  
În clasă sunt doi studenți din China.
5. ....?  
Un cal are patru picioare.



## 15. Lucrați în perechi! Descrieți imaginea de mai jos. Puneți întrebări și răspundeți, apoi completați cu numărul corect:

- copil:
- băiat:
- fată:
- copac:
- nor:
- câine:
- bloc:
- minge:
- balon:
- floare:

- Câți copii sunt?  
- Sunt patru copii!

