

# Araştırma Yöntem Ve Teknikleri



## 5. HAFTA

**-Veri**

**-Verilerin Toplanmasında  
Kullanılan Yöntemler**

- **Gözlem**
- **Görüşme**
- **Anket**
- **Deney**
- **Belge (Kaynak) Taraması**



# Veri Nedir?

- Araştırma amaçlarına uygun olarak gözlenen ve kaydedilen ‘şey’ler kanıtlar araştırmanın verileridir (Karasar, 2009:35).
- Verilerin toplanmasıyla ilgili araçlar, yöntem bölümünde açıklanmalı, ekler bölümünde ise mutlaka yer almalıdır (Karasar, 2009: 35).



# VERİ TÜRLERİ

- **OLGUSAL VERİLER**  
Bireysel yorum gerektirmeyen ve deęişme olasılıkları oldukça zayıf olan verilerdir.

- **YARGISAL VERİLER**  
İnsanların duygu, düşünce, tutum ve algılarına dayalı olarak deęişen ve gelişen karar niteliğindeki verilerdir.



# Veri Toplama Teknikleri

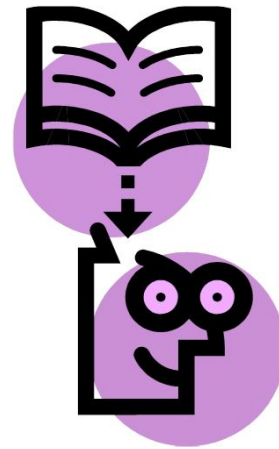
- Gözlem
- Deney
- Kaynak tarama
- Görüşme (Mülakat)
- Anket (Sorgu Kağıdı)





# Anket

- Belli bir konuda tespit edilmiş hipoteze ya da sorulara bađlı olarak, bir evren ya da örneklemini oluşturan kaynak kişilere sorular yöneltmek suretiyle sistemli veri toplama tekniđidir (Bilgili, 2011: 13).





# Anket

- Anket tekniğinin bilimsel arařtırmalarda en çok kullanılan tekniklerden biri olmasının sebepleri řunlardır (Yazıcıođlu ve Erdoğan, 2004: 51).
  - ✓ Ekonomik bir veri toplama tekniđi olması,
  - ✓ Arařtırmanın amacına yönelik çok fazla veri toplanabilmesi,
  - ✓ Geniř kitlelere ulařılabileceđi için daha büyük örnekleme evrene yaklařmak mümkün olabileceđinden, verilerin güvenilirliđinin ve geçerliliđinin artması,
  - ✓ Bireylerin davranıřsal, dűřünsel, duygusal, inançsal, güdüsel ve algısal özelliklerine iliřkin bilgilerin sađlanabilmesi,
  - ✓ Verilere çok hızlı ulařma imkanı olması.
  - ✓ Bilgisayar destekli istatistik programları sayesinde verilerin kolay analiz edilmesi, (Örneđin, SPSS )



## Anket Formu Oluştururken Dikkat Edilmesi Gereken Noktalar-I

- Araştırmanın konusunun belirtilmesi,
- Araştırmanın amacının belirtilmesi,
- Araştırmanın nerede ve niçin kullanılacağına belirtilmesi,
- Araştırma sonuçlarının amacı dışında kullanılmayacağına belirtilmesi,
- Anket formunun nasıl doldurulacağı hakkında bilgi verilmesi,
- Araştırmacının isim ve iletişim bilgilerinin verilmesi,

Sayın Katılımcı,

Bu anket çalışması, Gazi Üniversitesi Eğitim Bilimleri Enstitüsü, Büro Yönetimi Eğitimi Ana Bilim Dalı'nda yapılmakta olan "KADIN ÖĞRETİM ELEMANLARININ CAM TAVAN SENDROMU ÜZERİNE BİR ARAŞTIRMA: ANKARA ÜNİVERSİTESİ ÖRNEĞİ" konulu yüksek lisans tezinin uygulama kısmı ile ilgilidir. Yapılan araştırma tamamen akademik nitelikte olup, çalışmadan elde edilecek bilgiler bilimsel amaca yönelik olarak kullanılacak ve anket sorularına verdiğiniz cevaplar kesinlikle gizli tutulacaktır.

Çalışmaya yapacağımız değerli katkılarınızdan dolayı teşekkür eder, saygılarımızı sunarız.

Öğr. Gör. Aslı ÖZTÜRK  
Ankara Üniversitesi  
Elmadağ Meslek Yüksekokulu



## Anket Formu Oluştururken Dikkat Edilmesi Gereken Noktalar-II

- Anket formunda, anketi cevaplayan kişinin kimliğini ortaya çıkarmaya yönelik sorular olmamalı,
- Anket formunda yer alan sorular, en az düzeyde eğitim almış bir kişinin kolaylıkla anlayabileceği derecede kolay, sade ve anlaşılır olmalı,
- Anket formunda mümkün olduğu kadar az sayıda açık uçlu soru bulundurulmalı,
- Anket formunda yer alan kapalı uçlu bir soruya ilişkin verilebilecek tüm muhtemel cevapların şıklarda belirtildiği kontrol edilmeli,
- Anket formunda genel anlatımlardan kaçınarak, konunun tüm ayrıntılarına ilişkin sorulara yer verilmelidir,
- Anket formunda farklı yerlere kontrol soruları konulmalı,
- Anket formu konuya ilişkin ölçülmek istenen bütün noktaları ölçecek sayıda soruyu içermelidir (Yazıcıoğlu ve Erdoğan, 2004: 52).





# Anket Formunda Yer Alan Soru Tipleri

1. Açık Uçlu Sorular
2. Kapalı Uçlu Sorular





## Açık Uçlu Sorular

- Araştırmacı, ankette açık uçlu soru soruyorsa cevap seçeneği yoktur. Sorunun cevabına ilişkin boşluk bırakılır. Anketi dolduran kişi kişisel değerlendirmeleri ile soruyu cevaplar.
- Anket formunda açık uçlu soruların çok fazla yer alması, anket formlarının analizi sırasında çok fazla zaman ve emek istemektedir.



## Açık Uçlu Soru Örnek-I

- Okulunuzda görev yapan personel sayısını belirtiniz:  
.....
- Çalıştığınız işletmede hangi bölümde görev yapıyorsunuz?  
.....
- Sizce bir web sayfasının tasarımında dikkat edilmesi gereken üç önemli nokta nedir?
  1. ....
  2. ....
  3. ....



## Kapalı Uçlu Sorular

- Anket formunda, arařtırmacının soruya verilebilecek alternatif cevapları hazırlayarak, ankete katılan kiřiden bu cevaplardan bir ya da birden fazlasının seęmesini istemesidir.
- Anket formlarında oluřturulan soruların çoęu kapalı uçlu sorulardır. Çünkü kapalı uçlu soruların analizi yapılırken arařtırmacı, bir çok istatistiksel teknięi kullanabilmektedir.



# Kapalı Uçlu Soru Örnek-I

## I. BÖLÜM

Lütfen aşağıda yer alan kişisel bilgilerinizi belirtiniz.

1. Cinsiyetiniz:  Kadın  Erkek
2. Yas Grubunuz:  20-30  31-40  41-50  51 ve üzeri
3. Medeni Durumunuz:  Evli  Bekâr
4. Mesleki Ünvanınız:  Okutman  Öğretim Görevlisi  Araştırma Görevlisi  
 Doktor  Yardımcı Doçent  Doçent  
 Profesör
6. Mesleki Deneyiminiz:  1-5  6-10  11-15  16-20  21+
7. İdari Göreviniz:  Bölüm Başkanı  Bölüm Başkan Yardımcısı  
 Müdür  Müdür Yardımcısı  
 Dekan  Dekan Yardımcısı  
 Rektör  Rektör Yardımcısı



# Kapalı Uçlu Soru Örnek-II

## II. BÖLÜM

Aşağıda yer alan ifadelere katılma derecenizi, (X) işareti koyarak belirtiniz.

10. Marka kavramı size aşağıda verilen ifadelerden hangisi ya da hangilerini çağrıştırmaktadır?

(Birden fazla seçenek işaretleyebilirsiniz.)

- Kalite       İmaj       Güç       Prestij       Profesyonellik       Güven  
 Ün       Statü       Müşteri sadakati       Memnuniyet

11. Destinasyon (ziyaret yeri) seçiminizde ilk önceliğiniz nedir? Belirtiniz.

- Markalı bölge olması       Ulaşımın kolay sağlanması  
 Ucuz olması       Yöresel ürünlerinin olması  
 Tatil boyunca zengin programa sahip olması       Büyük ölçekli bölge olması  
 Diğer.....

12. Tatil için Beypazarı'nı tercih etme sebebiniz nedir?

- Arkadaş tavsiyesi       Yöresel Lezzetler  
 Seyahat acentalarının reklamı       Fiyatın uygunluğu  
 İnternet reklamı       Doğal güzellikleri-Tarihi dokusu  
 Diğer



# Likert Tipi Ölçekler

- Anket formunda bir konuyu ya da konunun belirli bir boyutunu ölçmek için Likert Tipi ölçekler kullanılır. Likert Tipi ölçekler genellikle üçlü, beşli, yedili seçeneklerden oluşmaktadır (Ural, 2011: 59).
- Üçlü Likert: Katılmıyorum-Kararsızım-Katılıyorum
- Beşli Likert: Kesinlikle Katılmıyorum-Katılmıyorum-Kararsızım-Katılıyorum-Kesinlikle Katılıyorum
- Yedili Likert: Kesinlikle Katılmıyorum-Katılmıyorum-Kısmen Katılmıyorum-Kararsızım-Kısmen Katılıyorum-Katılıyorum-Kesinlikle Katılıyorum



# Likert Tipi Ölçek Örneği-I

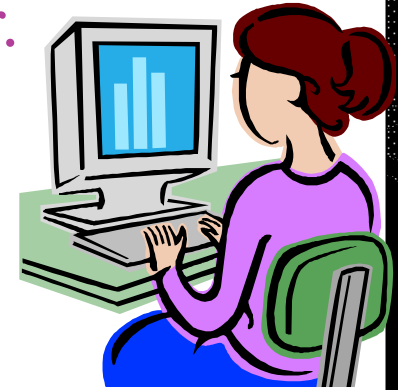
	(1)	(2)	(3)	(4)	(5)
<b>III. BÖLÜM</b>					
Aşağıda markalaşmış destinasyonların özellikleri verilmiştir. Lütfen bu özelliklerin sizin için hangi düzeyde önemli olduğunu belirtiniz.					
	<b>Hiç Önemli Değildir</b>	<b>Önemli Değildir</b>	<b>Kısmen Önemlidir</b>	<b>Önemlidir</b>	<b>Çok Önemlidir</b>
14. Ulaşımın kolay olması					
15. Ziyaretin başlangıcından sonuna kadar sunulan hizmetin kalite düzeyinin yüksek olması					
16. Halkın ziyaretçilerle olan ilişkilerinin iyi olması					
17. Bölgenin altyapı ve üstyapı sorunlarının bulunmaması					
18. Turistlerin arzu, istek ve şikâyetlerinin zamanında yerine getirilebilmesi					
19. Destinasyonun rahat ve huzurlu bir ortam sunması					
20. Emniyet ve güvenlik sağlaması					
21. Hizmet işletmelerinin profesyonel olması					
22. Çalışanların performansının yüksek olması					





# Anket Uygulama Şekilleri

- e-posta ile,
- Telefon ile,
- İnternet yoluyla,
- Yüzyüze görüşme ile,
- Emanet (teslim) yoluyla uygulanabilir.





# Görüşme

- Önceden belirlenmiş ve bir amaç için yapılan, soru sorma ve cevaplama tarzına dayalı karşılıklı ve etkileşimli bir iletişim sürecidir (Bilgili, 2011: 12).

Görüşme türleri şunlardır:

- Sohbet Tarzı Görüşme
- Görüşme Formu
- Standartlaştırılmış Açık Uçlu Görüşme



# Görüşme Türleri

**a)-Sohbet Tarzı Görüşme;** Bu usul, araştırmacının gözlem amacıyla doğrudan ortama katıldığı alan araştırmalarında kullanılır.

Sorular, önceden hazırlanmaz, tabii halinde sohbet havasında sorulur.

Sorular konuşmanın anlık akışı içinde kendiliğinden gelişir.

Görüşme soruları görüşme sırasında açılan konulara göre değiştirilir.

**b)-Görüşme Formu;** Bu usul, araştırma problemi ile ilgili tüm boyutların ve soruların kapsanmasını güvence altına almak için geliştirilmiş bir yöntemdir.

Görüşmeci önceden hazırladığı konu veya alanlara sadık kalarak, hem önceden hazırlanmış soruları sorma, hem de sorular konusunda daha ayrıntılı bilgi alma amacıyla ek sorular sorma hürriyetine sahiptir.

Görüşmeci, görüşme sırasında soruların cümle yapısını ve sırasını değiştirebilir, bazı konuların ayrıntısına girebilir.

**c)-Standartlaştırılmış Açık Uçlu Görüşme;** Bu usul, dikkatlice yazılmış ve belirli bir sıraya konmuş bir dizi sorudan oluşur ve her görüşülen bireye bu sorular aynı tarzda ve sırada sorulur.

Bu görüşmede, görüşülen kişinin bireysel farklılıkları dikkate alınmaz. Önceki görüşme usullerindeki esneklik bu usulde yoktur. Görüşme sistematik olarak yapılır (Bilgili, 2011: 12).



# Gözlem

- Araştırmacının olay ve/veya olguların oluşumlarını açıklayabileceği somut kanıtlara ulaşmak için sürece tanıklık edebileceği etkinliklere gözlem denir (Ural, 2011: 67).
- Ortamlarına göre gözlem türleri şunlardır:
  1. **Doğal Gözlem:** Birey ya da nesnelerin günlük yaşamlarını sürdürdükleri ortadmda yapılan gözlemdir.
  2. **Denetimli Gözlem:** Araştırmanın amacına bağlı olarak gözlem ortamında düzenlemeler yapılarak gerçekleştirilen gözlemdir.
- Katılımına göre gözlem türleri şunlardır:
  1. **Katılımlı Gözlem:** Araştırmacı ortamın içerisinde yer alıp, kimliği gizli ya da açık olabilir. Araştırmacının kimliğinin açık olduğu durumlarda, gözlenen bireyler gözlendiğini bildiği için olduğundan farklı davranabilir.
  2. **Katılımsız Gözlem:** Araştırmacı ortamda yoktur. Örneğin, kamera kayıtlarının incelenmesi ile araştırmaya ilişkin veriler toplanabilir (Erkuş, 2008: 98).



# Deney

- Arařtırma konusuna iliřkin verilerin, arařtırmacı tarafından oluřturulan ortamlarda (labaratuvar) elde edlimesine olanak saęlayacak yapay kořulların oluřturlumasıdır (Ural, 2011: 68).





# Kaynak (Belge) Tarama

- Farklı amaçlarla önceden gerçekleştirilmiş çalışmaların sonuçları olarak yayımlanmış (kullanıma sunulmuş) kaynaklardan yararlanılmasıdır (Ural, 2011: 68).
- Bir araştırma yapılırken öncelikle araştırma konusuna ilişkin kuramsal (teorik) bilgilere ulaşılır. Söz konusu kuramsal bilgiler araştırılacak konu hakkındaki farklı kaynaklar (literatür) taranarak elde edilebilir (Ural, 2011: 68).



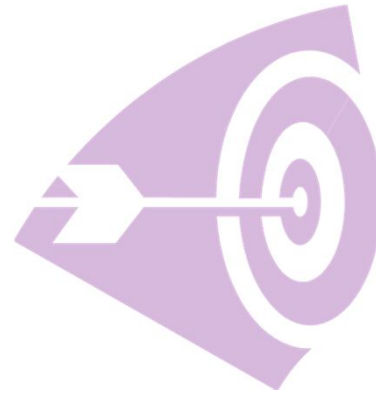
# Verilerin Çözümü ve Yorumlanması

- Toplanan ham veriler, çoğu kez toplandıkları şekliyle fazla bir şey anlatmazlar. Bunların belli tekniklerle işlenerek çözümlenmesi ve yorumlanması gerekir. Bu nedenle, ham verilerin nasıl toplandığı kadar, onun nasıl çözümlendiğini de nasıl yorumlandığını da bilmek de önemlidir. Bazen, yanlış seçilmiş bir çözümleme şekli ile, çok değerli veriler boşa gidebilmektedir (Karasar, 2009: 35).
- Araştırmada kullanılan (varsa) istatistik teknikleri, seçilme gerekçeleriyle birlikte, raporda açıklanmalıdır. Ayrıca, işlemlerin elle mi, yoksa bilgisayarla mı yapıldığı belirtilerek (varsa) ilgili bilgisayar programına atıfta bulunulmalı ve sonuçların doğruluğunun nasıl denetlendiği belirtilmelidir (Karasar, 2009: 35).



# Geçerlilik ve Güvenilirlik

- Geçerlilik, ölçme aracının ölçmek istenilen şeyi gerçekten ölçüp ölçmediğini ifade eder.
- Güvenilirlik ise, ölçme aracının aynı örneklem üzerinde tekrarlanarak uygulanması durumunda sonucun değişip değişmediğini ifade eden kavramdır (Ural, 2011: 69).







# KAYNAKÇA

- Arıkan, R., (2004) Araştırma Teknikleri ve Rapor Hazırlama, Asil Yayıncılık, Ankara.
- Bilgili, S., (2011) Bilimsel Araştırma Yöntemleri, Erzurum
- Büyüköztürk, Ş., (2008) Sosyal Bilimler İçin Veri Analizi El Kitabı, Pegema Yayınları, Ankara.
- Kaptan, S. (1998) Bilimsel Araştırma ve İstatistik Teknikleri, Bilim Kitap Kırtasiye Limited Şirketi, 11. Baskı
- Karasar, N. (1991) Bilimsel Araştırma Yöntemi, Dördüncü Basım, Ankara. ISBN 975
- Karasar, N., (2009) Araştırmalarda Rapor Hazırlama, Nobel Yayıncılık, Ankara.
- Kıncal, R., (2010) Bilimsel Araştırma Yöntemleri, Nobel Yayıncılık, Ankara.
- MEGEP, (2006) Araştırma Teknikleri, Ankara.
- Şencan, H., (2007) Sosyal ve Davranışsal Bilimlerde Bilimsel Araştırma, Seçkin Yayıncılık, Ankara.
- Ural, A., Kılıç, İ., (2011) Bilimsel Araştırma Süreci ve SPSS ile Veri Analizi, Detay Yayıncılık, Ankara.
- Yazıcıoğlu, Y., Erdoğan, S. (2004). *SPSS Uygulamalı Bilimsel Araştırma Yöntemleri*. Ankara: Detay Yayıncılık.