

ESKİ YUGOSLAVYA

Bugün Slovenya, Hırvatistan, Sırbistan, Karadağ, Bosna-Hersek, ve Kosova olmak üzere altıya ayrılan ve eskiden Yugoslavya olarak bilinen ülkenin en önemli merkezi, hatta Balkan ülkelerinin en iyi incelenmiş buluntu yerlerinden biri **Krapina Mağarası**'dır. Bu mağaranın yeri ve buluntularına geçmeden önce Slovenya, Hırvatistan ve Karadağ'da saptanan bazı önemli merkezleri kısaca görelim:

SLOVENYA

Slavca'da "Slavlar Ülkesi" anlamına gelen Slovenya parçalanmış Yugoslavya'dan ayrılmış ve Avrupa Birliği'ne girmiş bir ülkedir. 1991 yılında bağımsızlığını kazanmıştır. Batısında İtalya, güneybatısında Adriyatik Denizi, güney ve doğusunda Hırvatistan, kuzeydoğusunda Macaristan ve kuzeyinde Avusturya bulunur.

POTOČKA ZIJALKA MAĞARASI: 1928 yılında Srečko Brodar tarafından keşfedilmiş ve kazılmış bir mağaradır. 20-40 m. genişliğinde, 115 m. derinlikte olan bu karstik mağarada birçok mağara ayısı iskeleti ile 80'nin üstünde kemik uç kazılarla gün ışığına çıkarılmıştır. Mağaranın girişine yakın bir yerde mağara ayısının kemikleri ve 120 kemik uç ile 150 taş alet de ele geçirilmiştir. Ne var ki bu belgelerin yaşları hakkında kesin bir bilgi olmamakla birlikte 20.000 yıl öncesine tarihlenir.

MORNOVA ZIJALKA MAĞARASI (Morn Cave): Slovenya'da yer alan ve 1936 yılında S. Brodar tarafından keşfedilen bu mağarada bulunan aletler pek tipik değildir. Chert ve quarzitten yapılmış aletler, genel formları bakımından Üst Paleolitik (Pre-Aurignacien) özellikler gösterirler. Würm buzuluna tarihlenir. Yine birçok mağara ayısı kemiği bu mağarada da bulunmuştur. Daha geç dönemlere ait olan ve metal objeleri de içeren buluntular Hallstatt ve La Tène kültürlerine aittir.

HIRVATİSTAN

VINDIJA MAĞARASI: 1931 yılında S. Visković tarafından kazılmış Hırvatistan'da bir mağaradır. Bir üst kültür tabakasında **Magdalenien** ve orta katta da **Aurignacien** bulunmuştur. Alt tabaka ilkel bir Aurignacien olarak Acheuléen'e kadar yaşlandırılmıştır. Orta Paleolitik yaşta olmalıdır. Neanderthaller ve modern insanlarla ilişkili bir arkeolojik sit alanıdır.

Burada 3 Neanderthal kalıntısı, “Neanderthal Genom Projesi”nin ilk taslak dizisi için birincil kaynaklar olarak seçildi. Neanderthallerin bu mağarayı 40.000 yıl önce kullandığı tahmin edilmektedir. 2017 yılında Oxford Radiocarbon Laboratuvarında yapılan AMS (Accelerator Mass Spectrometri) sonuçları GÖ. 44.000’den daha eski olduğunu gösterdi.

VETERNICA MAĞARASI (Rüzgar Mağarası): 7 Km.’den fazla uzunluğu olan bir mağaradır. 1889 yılında Dragutin Gorjanovic-Kramberger tarafından dikkat çekilen bu mağarada, 1955 yılında paleontolog **M. Malez** tarafından kazılmıştır. Mağaranın ön kısmında 4-7 m. kalınlığında bir dolgu vardır. Üst tabakalarda Neolitik’ten Antik Çağlara kadar belge çıkmıştır. Orta tabakada birçok mağara ayısı iskeleti bulunmuştur. Alttaki tabakada Orta Paleolitik kültür katıdır. Çok düzgün ve çok iyi işlenmiş uçlar içermektedir.

KRAPINA MAĞARASI: Krapina, Hırvatistan’da Zagreb’in kuzeyinde bir köydür. Krapina mağarası da bu köyde bulunmakta ve adını buradan almaktadır. Bu kaya sığınağı 1899 yılında **K. Gorjanovic-Kramberger** tarafından kazılmıştır. Bu kaya sığınağı sürüklenmiş Miosen konglomeralar ile doludur. 8 m. kalınlığında oldukça kuvvetli bir dolgusu vardır. Bu kuvvetli dolgu içerisinde hayvan, insan ve ocak kalıntıları yontmataş aletlerle birlikte bulunmuştur. Faunası buzularası evreyi işaret etmektedir. Bu fauna içinde özellikle **merk gergedanının** (Rhinoceros merckii) varlığı dikkat çekicidir. Ayrıca 1000’den fazla yontmataş alet ele geçmiştir. Aletler çakmaktaşı, kuvars ve donuk akik (japis) gibi taşlardan üretilmişlerdir. Hafif katlar arasında alet topluluğu yönünden farklılığın bulunmadığını ileri sürmektedir. Aletlerin büyük bir kısmı kenar kazıyıcılardan oluşmaktadır. Uçlar ise görece enderdir. Aletler ve katlar Orta Paleolitik (Moustérien) olarak tarihlendirilmişlerdir.

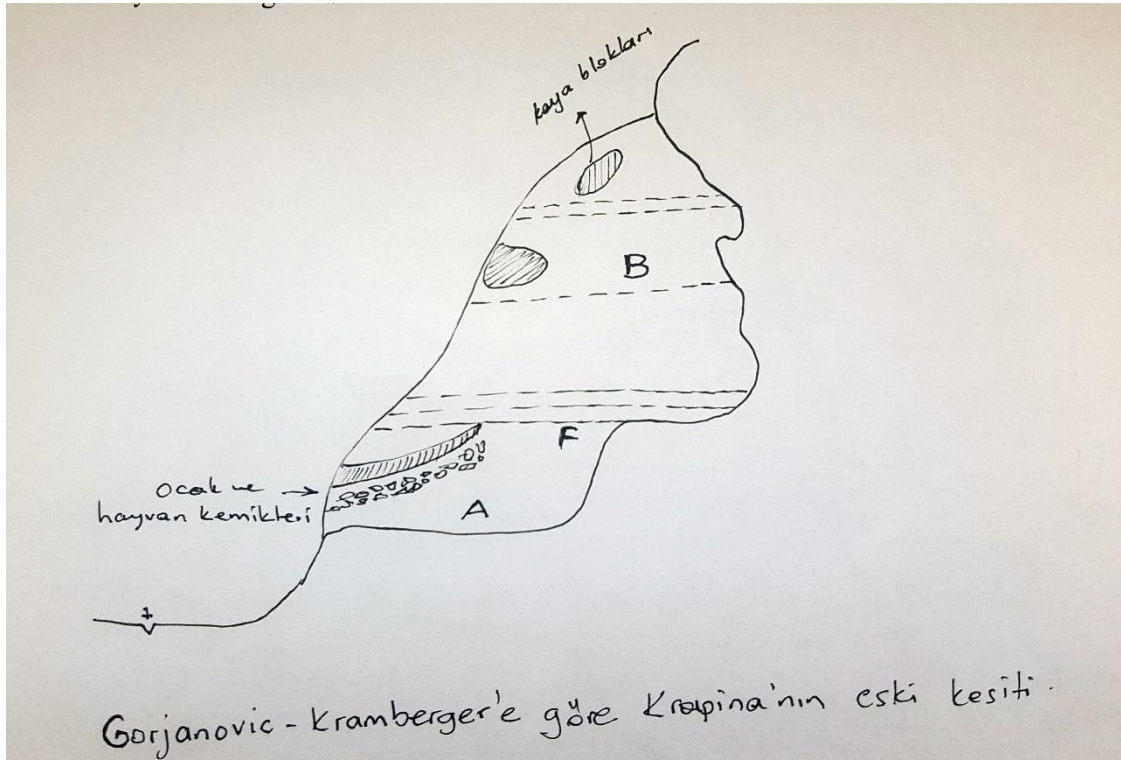
Bu katlar içinde ayrıca üst üste ocak yerleri çıkmıştır. Bu ocaklardaki ateş izlerinin incelenmesi daha çok kayın ağacının yakıldığını ortaya koymuştur.

Arkeolojik durumu ile antropolojik durumu birbirini destekleyen bu önemli mağara, özellikle insan kalıntıları vermekle de ayrıca ün yapmıştır. İnsana ait olduğu sanılan aşağı yukarı 600 kemik saptanmıştır. Bu kemiklerin en azından 14 paléoantropien’e ait olduğu sanılmaktadır. Bunlardan 12 tanesi insan kafatası, 14 tanesi çene parçası, 114 tanesi diş ve kaburga parçası olarak tanımlanmıştır. Burada meydana çıkartılan insan kalıntıları Kramberger’e göre neanderthaloid tiplerin yanı sıra homo sapiens tiplerini de yansıtmaktadır. Kırılmış ve kısmen yanmış olan bu kemiklerin çoğu ocakların içinde bulunmuştur. Bu durum neanderthal’lerde **Antropofaji** geleneği yani yamyamlığın olduğu hipotezinin ileri sürülmesine neden olmuştur. **Skerlj** ise, çeşitli halklara bağlı insanların burada birbirlerini yediklerini ileri

sürmektedir. Ancak bu insan kemiklerinin hayvanlar tarafından bozulan mezarlara ait olabileceklerini de unutmamak gerekir. Yanma izleri ise ölümlere merasimin ocaklar üzerinde yapılması sonucu meydana gelmiş olabilir.

Krapina mağarasının bulunduğu havzanın yaş durumu kesin olarak bilinmemekle birlikte, bulunan kemiklerle Krapina'nın yaşı saptanmış ve Orta Paleolitik'e bağlanmıştır. Bu durum arkeolojik durumla karşılaştırıldığında kaya sığınağının gerçek dolgusunun Klasik Moustérien'e bağlanabileceği görülür. Burada önemli olan iki şey aletler ve insan kalıntılarıdır.

K. Gorjanovic-Kramberger tarafından yapılan eski dolgu kesiti gözden geçirilecek olursa, aşağıdan yukarıya A, F, B diye adlandırılan 3 ana katın sağtandığı görülür. (A) katı Krapina'nın eski alüvyon dolgusudur. (F) insan kemiklerinin bulunduğu en alt tabakadır. (B) ise mağara ayılarının (ursus speleaus) çıktığı seviyedir. Kesitte de görüleceği gibi, dolgu 3 ana tabakalı büyük bir dolgudur.



Daha sonra **H. Obermaier** L'Anthropologie dergisinde (La station paléolithique de Karapina, Tome.VI, 1905, Paris) Krapina'ya ilişkin buluntu ve yorumlara değinmekte ve Gorjanovic-Kramberger'e teşekkür etmektedir.

Söz konusu yayında Krapina'nın deniz seviyesinden 209 m. yükseklikte bulunduğu kaydedilmektedir. Bu yazıda verilen kesit Krapina'nın dolgusunun kesitini daha ayrıntılı bir şekilde açıklamaktadır. Yeni kesite göre;

1a- Nehir çakılları,

1b- Nehir kumu ve mili,

- 1c- Nehir depoları. Krapina'nın en eski yatağı, birinci kat olup, 3 seviyelidir.
- 2- Killi seviye,
- 3- Dağınık çakmaktaşı aletli ve büyük memelilerin çok sayıda kemikleri,
- 4- Nehir yatağı, kum-kil karışımından oluşan ve mağaranın dağılmamış olan iç kısmı,
- 5- İnsan kemiklerinin çıktığı dolgu.

Diğer seviyeler mağara ayısı ve kunduz kalıntıları içermektedir.

