



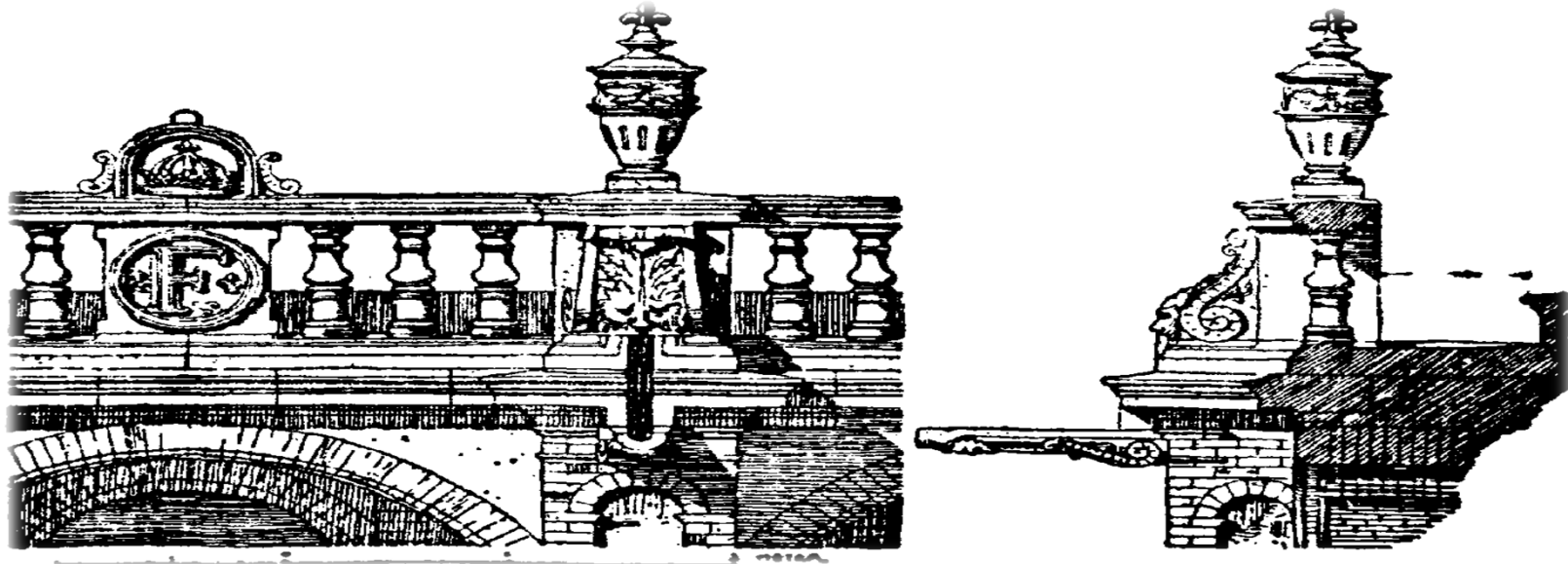
- Özellikle bu gelişme *Papa (2.) Julius* zamanında doruk noktasına ulaştı. Öyle ki Papalığın kudret ,hakimiyet ve zenginliğini bütün dünyaya göstermek üzere, Roma lüks içinde bir ihtişamın zirvesine çıktı.



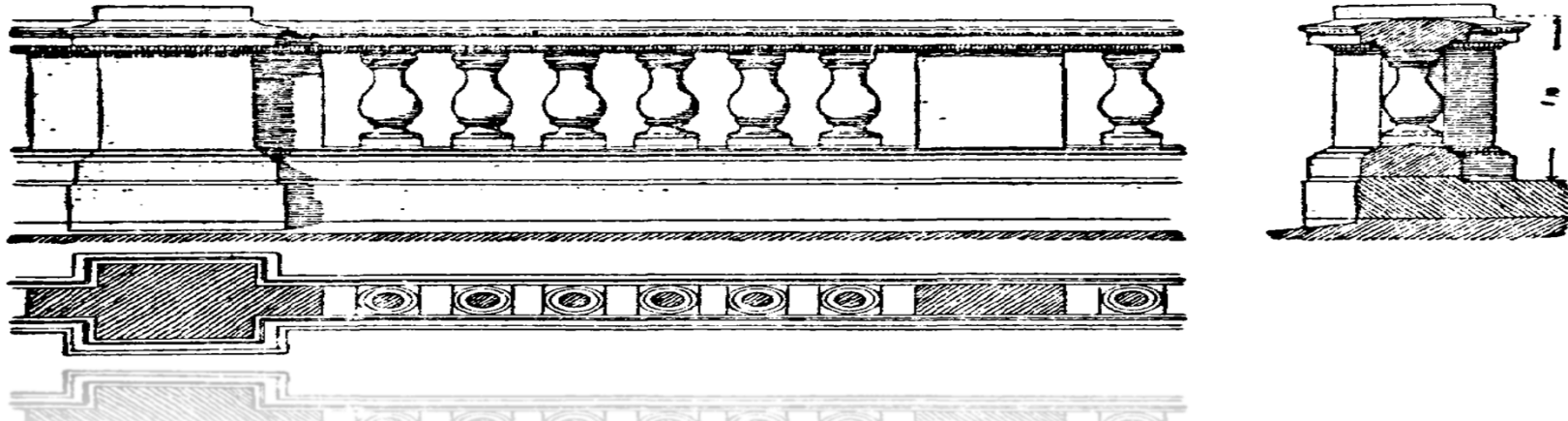
**İşte bir taraftan geniş açık arazi özelliği ve diğer taraftan kuvvetli bir büyüklük ve gösteriş arzusu sonucu ,Floransa'nın hümanistlik villalarının sadeliği,yerini iddialı büyüklüğe ve ihtişam içinde bir atmosfer yaratma gayretine bıraktı.**



**Villaların bahçeleri de ölçü bakımından gittikçe daha büyük ve tertip bakımından daha kompleks bir hale girdi. Floransa'da doğup gelişen ve "Hümanistik Bahçe Periyodu" diye de adlandırılabilen birinci devirden sonra, Roma'da yayılan bu bahçe akımını "Mimarlar Devri" olarak da adlandırabiliriz.**



**Saha seçimindeki eğimler sonucu,bahçelerde birbirinden çok farklı kotlarda terasların ortaya çıkması ve bunların gerek bina gerek birbirleriyle bağlantılarında duvar,basamak,balustrad gibi tesislere fazlaca yer verilmesi zorunlu hale gelmişti.**





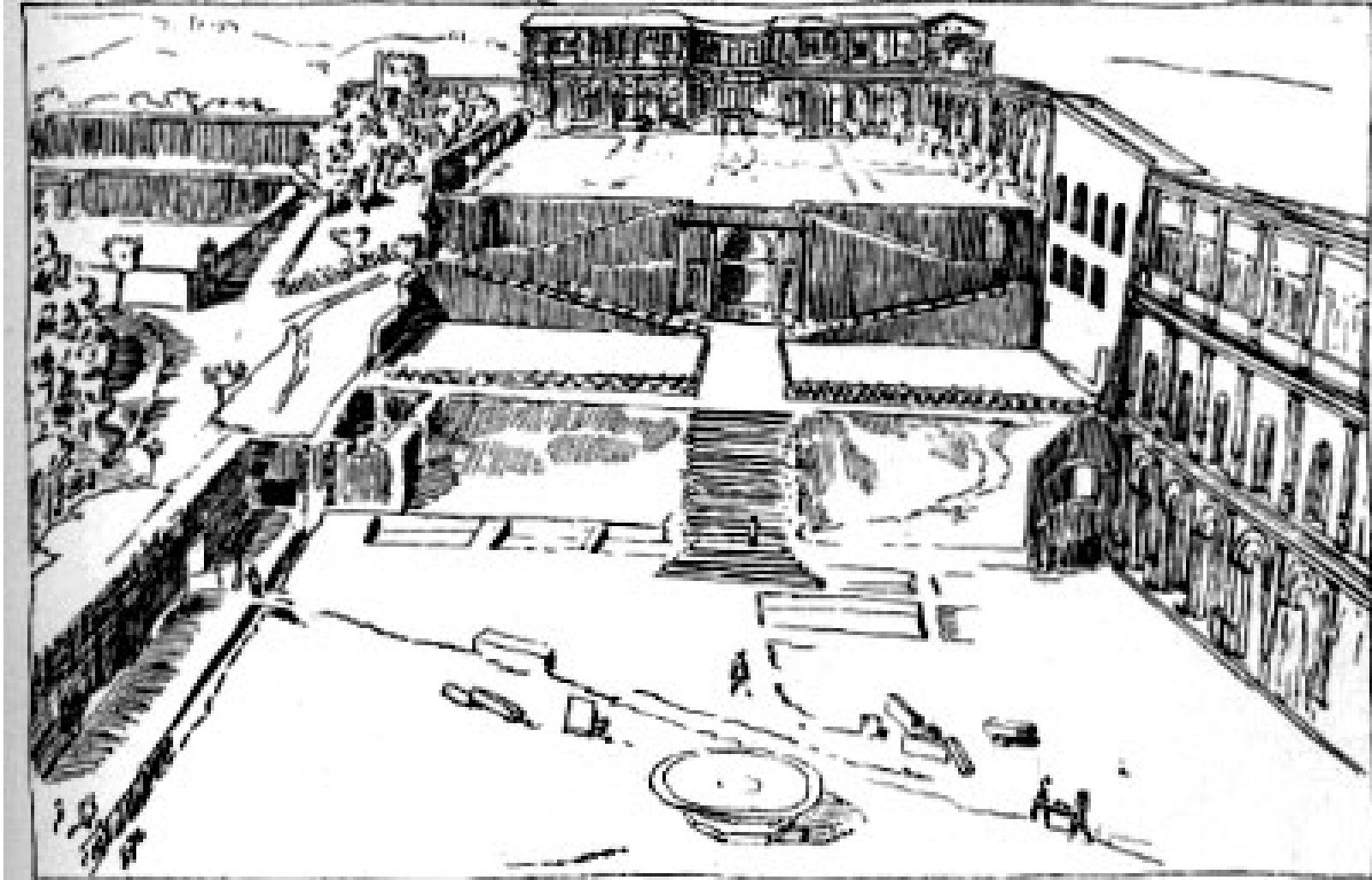
Twin-towered belvedere atop the Villa Medici, Rome, by Annibale Lippi, 1574–80

*H. Roger-Viollet*  
H. Roger-Viollet

Twin-towered belvedere atop the Villa Medici, Rome, by Annibale Lippi, 1574–80



- Nitekim Papa tarafından Vatikan Sarayı ile Belvedere Villasının bağlanması ile görevlendirilen ünlü mimar Bramante'nin yapmış olduğu plan, bahçede hakikaten büyük bir mimari ustalığın gerekliliğini gayet güzel şekilde ortaya koymuş oldu.



**Vatikan Sarayı ile Belvedere Villasının arasındaki kısa mesafe ve oldukça büyük seviye farkı böyle iki yapının bağlantısını oldukça zorlaştırmıştır.**



Bu zorluğa rağmen mimar ; hem fonksiyon hem de estetik kalite bakımından teras ,duvar,basamak gibi tesisleri dikkatlice kullanarak bu sanatsal eseri ortaya koymuştur.



Bramante bu başarılı eseri ile devri içinde bir çok sanatkara örnek olmuştur

VATİKAN SARAYI



VILLA MEDICI (ROMA)



VILLA MADAMA (PARİS)



16.yy Rönesans bahçelerinin Roma örneklerinde, hem yapı hem de bahçe ölçüleri büyük tutulmuştur. 2.Dönem rönesans bahçelerinde; Floransa'dakilerden farklı olarak, alan seçiminde manzara avantajlarından ziyade, villa ve bahçenin bulunduğu alanı vurgulayacak arazi özellikleri ön plana alınmıştır.

## VILLA PETRAIA (FLORANSA)



Birinci dönem Rönesans bahçe düzeni

## VILLA LANTE (ROMA)



İkinci dönem Rönesans bahçe düzeni



LEON BATTISTA ALBERTI  
(1404-1472)

Basamaklar, dönemin mimarı ve heykeltıraşı olan Alberti'nin tavsiye ettiği hafif eğimli rampalar fikrini tamamen silecek şekilde planlanmıştır.

## VILLA MEDICI (ROMA)



**Bu devre ait diğ er bir deę iř iklik de,bahç enin klasik heykeller için müze olarak kullanılmas ıdır. Bu sanat eserleri, bahç eye ölçü kazandırmanın yanı sıra ilgi ç ekici noktalar olarak da kullanılmıř lardır.**

**VILLA CAPRAROLA (ROMA)**



**VILLA GAMBERAIA (FLORANSA)**



Heykeller bir taraftan bina ile bitkiler arasında yumuřak bir bađın kuruluřunda aracı olurken mermerlerin beyazlıđı bahçede baskın olan servilerin renklerinin daha da koyu görünmelerinde etkili olmuřtur.

## VILLA CAPRAROLA (ROMA)



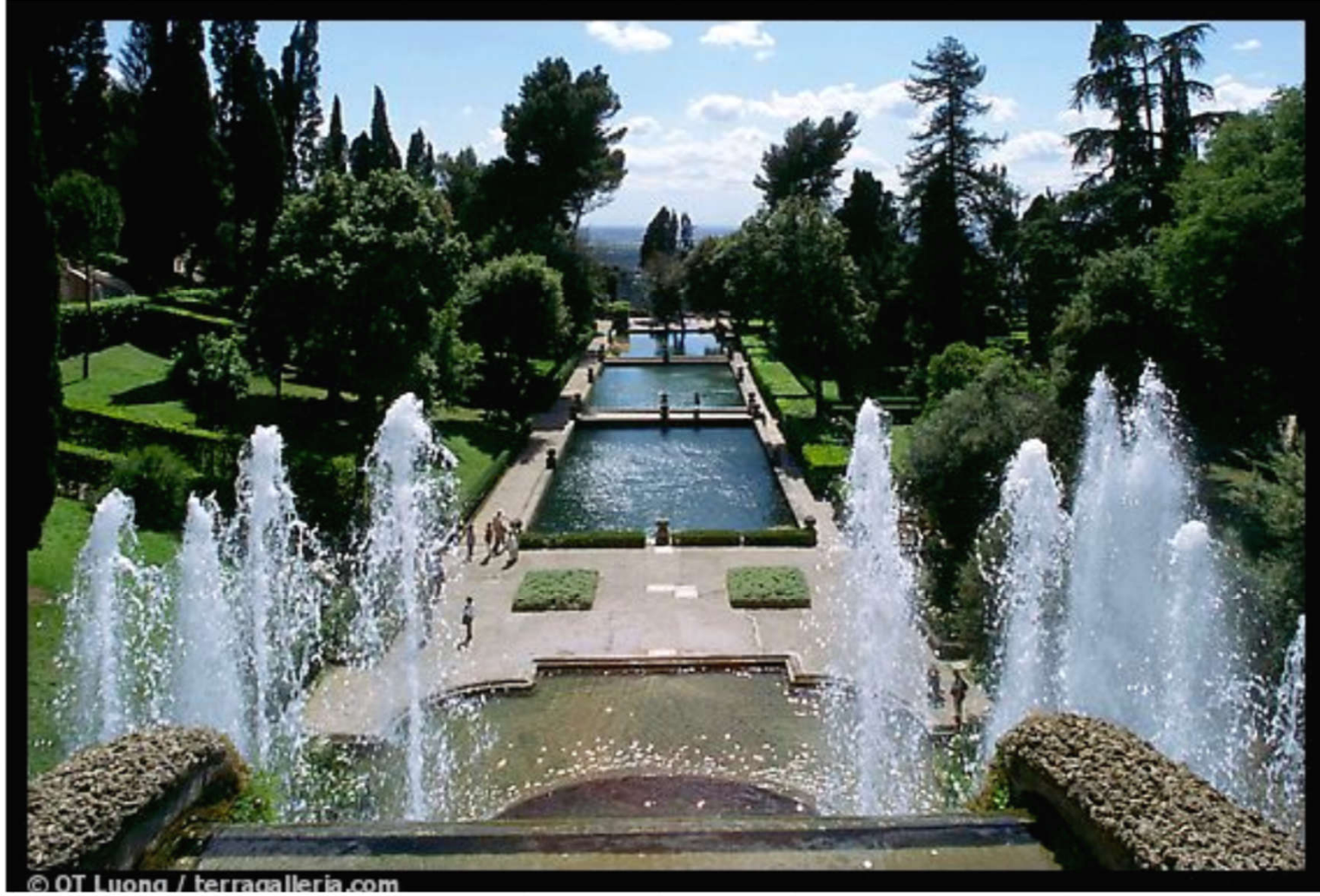
Yüzlerce kıymetli heykel, ritmik sıralanmış bir düzen içinde bahçeye hareket vermiştir.

## VILLA ALDOBRANDİNİ (FRASCATI)



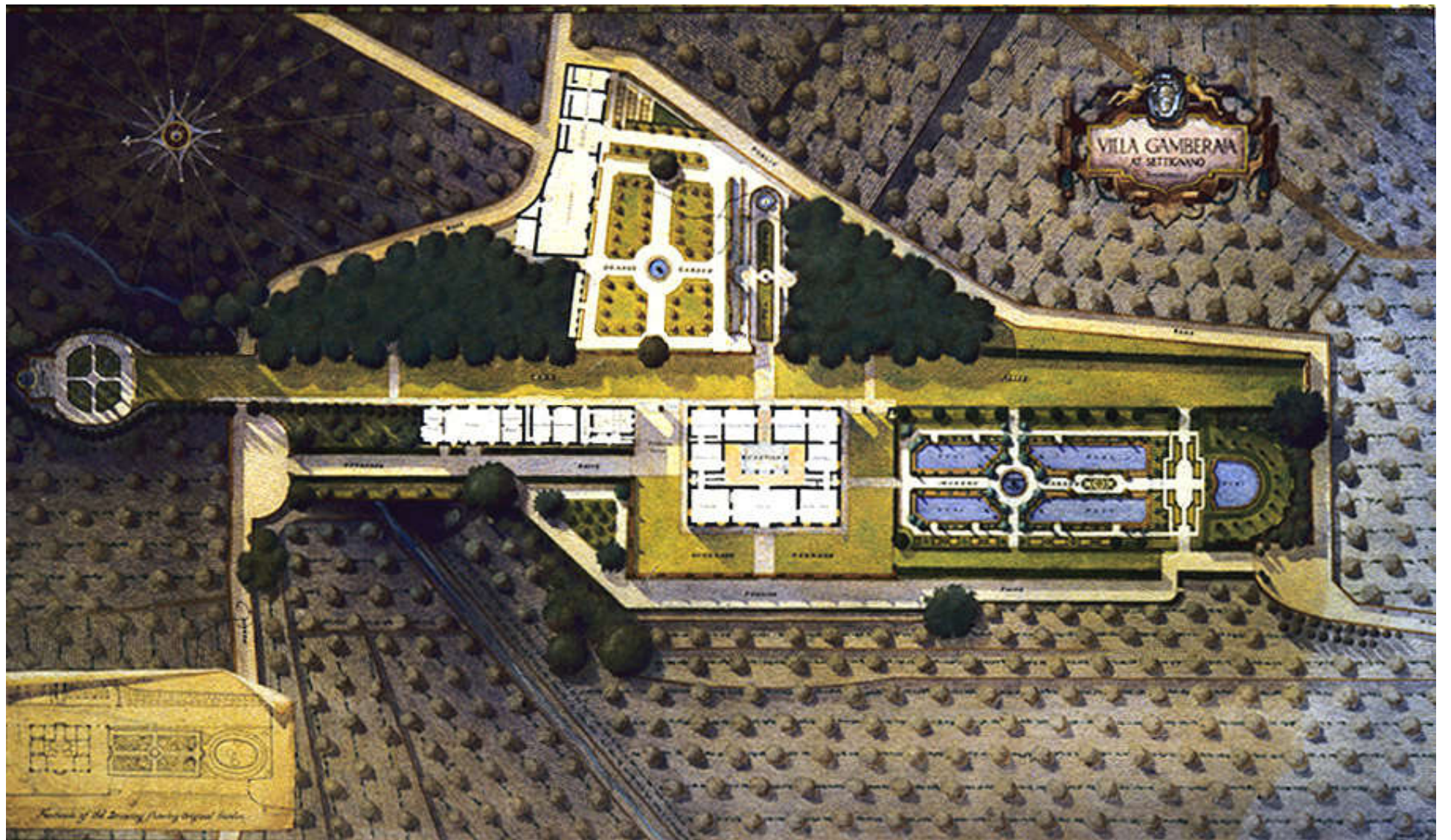
Ayrıca heykeller duvarlardaki nişlerde rölyef gibi durgun yer almışlardır.

## VILLA D'ESTE (TIVOLÌ)



Suyun bahçedeki rolü de bu devirde açık bir şekilde ortaya çıkmıştır.







Villa Gamberaia; Settignano'nun dađ yamaçlarına yerleşmiş, Floransa'nın muhteşem manzarasına hakim ve Arno Vadisi'yle çevrelenmiş bir konumdadır. Görkemli bahçeleriyle her zaman peyzaj mimarları ve bahçe tarihçileri için vazgeçilmez olmuştur.



Bahçenin merkezinde yuvarlak bir havuz ve merkezi aksın yan taraflarında da dört adet havuz bulunur. Böylece bahçede dört parçalı havuz kompozisyonu oluşmuştur.

## RÖNESANS DÖNEMİ BAHÇELERİNİN ÖZELLİKLERİNİN KARŞILAŞTIRILMASI

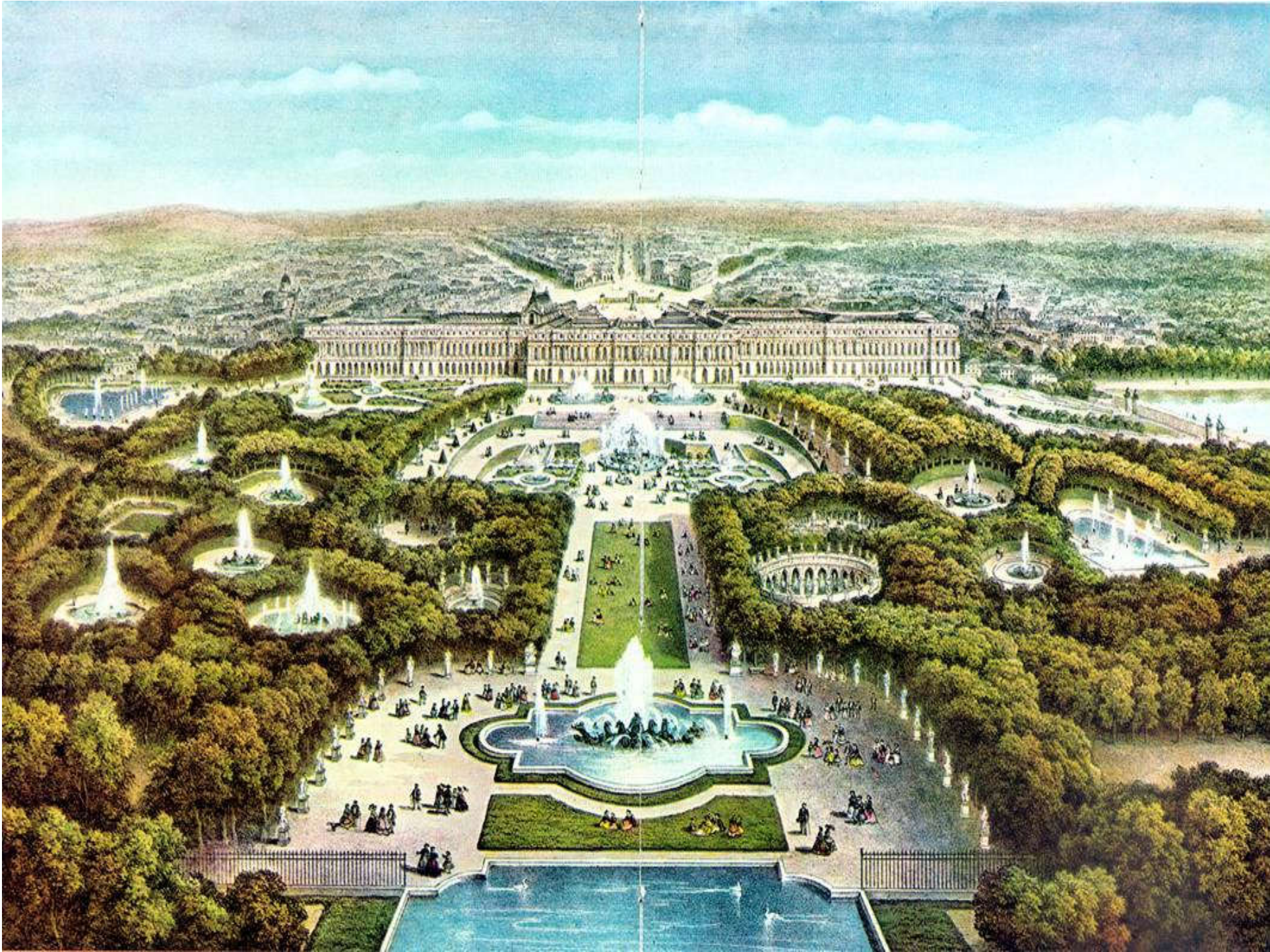
1. Dönem (1450-1503) Floransa Dönemi	2.Dönem (1503-1573)Roma bahçeleri-mimarlar devri	3.Dönem (1573- 1775)İleri Rönesans
Yer seçiminde manzaraya hakimiyet kesin	Manzaraya hakimiyet önemli değildir.	Manzara düşünülmez
Bina-bahçe ilişkisinde proporsiyon vardır	Bina-bahçe ölçüleri büyümekle birlikte proporsiyon vardır	Bahçe çok büyümüş ölçü kaçmıştır
Bahçede formal bir düzen vardır; ancak mutlak olmayan bir aks ve simetri söz konusudur	Bahçe formaldır, merkezi aks ve simetri kesindir.	Bahçe formaldır. Kesin merkezi aks var, simetri düz ve dik çizgiler yanında radyal yollarla sağlanmaktadır.
Heykel bahçede ölçülü kullanılmıştır	Bahçe klasik heykel müzesi haline getirilmiştir	Çok sayıda heykel vardır. Fokal noktalarda ağırlıklı olarak kullanılmıştır.
Teraslar, duvar, basamak gibi mimari detaylar ölçülü ve fonksiyoneldir. Portiko ve pergolalar sadedir.	Bahçede mimari detaylar dominantır.	Mimari detaylar en üst düzeyde taş işçiliğinde gotik de olduğu gibi kıvrılıp bükülmektedir.
Su kullanımı İspanya İslam bahçelerinden esinlenerek hareketli, musikili havuzlar yauvarlak, üç kademeli, grottolarda heykel ve su görülür.	Su, geniş yüzeyler halinde ve gösteriye olanak sağlayacak biçimde kullanılmıştır.	Su kullanımı geniş ve büyük havuzlarda olmakla birlikte süslü kanal, havuz ve kaskatlarda barok etkisi görülür.
Bitki kullanımı genelde herdemyeşil, renk geometrik parterlerde dikilmiş çiçeklerle sağlanır ve bina yakınında bulunur.	Herdemyeşil bitkiler kullanılır. Heykellere fon oluşturmak amacı ile bitkisel duvar yapılır. Topiori vardır. Çiçekli bitki pek kullanılmaz. Bosket adı verilen yapay orman merkezi aksın sonunda yer alır.	Herdemyeşil bitki kullanımı ile birlikte bahçe içindeki simetrik bordürlerde çiçekli bitki kullanılmıştır. Sonsuza uzanıyormuş hissini veren aksın sonunda bosket yer alır. Sonsuza uzanıyormuş hissini veren merkezi aks, güzel görünüş, vista bu dönem bahçelerinin belirgin özelliğidir.

# VERSAILLES

Vaux Le Vicomte'un açıldığı dönemde Versailles sadece av locasından ibaret bir saraydı. 14. Louis buranın kendisi için eşi benzeri olmayan bir saray haline gelmesini istedi. Bunun için Vaux Le Vicomte'da çalışan herkes görevlendirildi, Le Nôtre de bahçe mimarı oldu.









14.Louis Heykeli







Saraya üç avlu ile ulaşılır. Bunlardan en önemlisi Aynalar Galerisi'nin altından başlar.



Vista, Latona parterine ulaşır. Bu parterin orijinalı şimşir ile yapılmış broderi deseni iken daha sonraları beş havuzlu bir kompozisyon şeklinde değiştirilmiştir.



Heykellerle donatılmış bu havuzun etrafını çiçek parterleri çevrelemiştir.





Vista ağaçlıklı bir yolla devam ederken Apollon Havuzu'na ulaşır.



Bu yolun her iki tarafında ağaçlıklarla sarılı bosquetler, açık hava odaları bulunur.



Apollon Havuzu



Apollon Havuzu'nun hemen arkasında 1,5km km boyunda ve 220 m genişliğinde bir kanal vardır.





Şatonun sol kısmında teraslama yapılmıştır.Üst kademedeki terasta bodur



Alt terasta ise limonluk bulunur.Burada büyük kaplar içerisinde portakal,nar,zakkum ve yaseminler bulunur.



Ayrıca bir bataklık iken Le Nôtre tarafından Balık Havuzu haline getirilmiş bir



Sarayın kuzey yönündeki vista orijinal haline en yakın kalmış kısmıdır.Ağaç ve heykellerle çevrelenmiş parterin ortasında Piramit Havuzu bulunmaktadır.



Yükseldikçe küçülen dört mermer çanaktan yapılan çeşmenin alt yüzünde 'Banyo Yapan Su Perileri' rölyefi var.



Buradan sonra üçüncü vistanın ilk kademesine inilir.Allée Des Marmousets denen ağaçlıklı yoldan Dragon Havuzu'na ulaşılır.

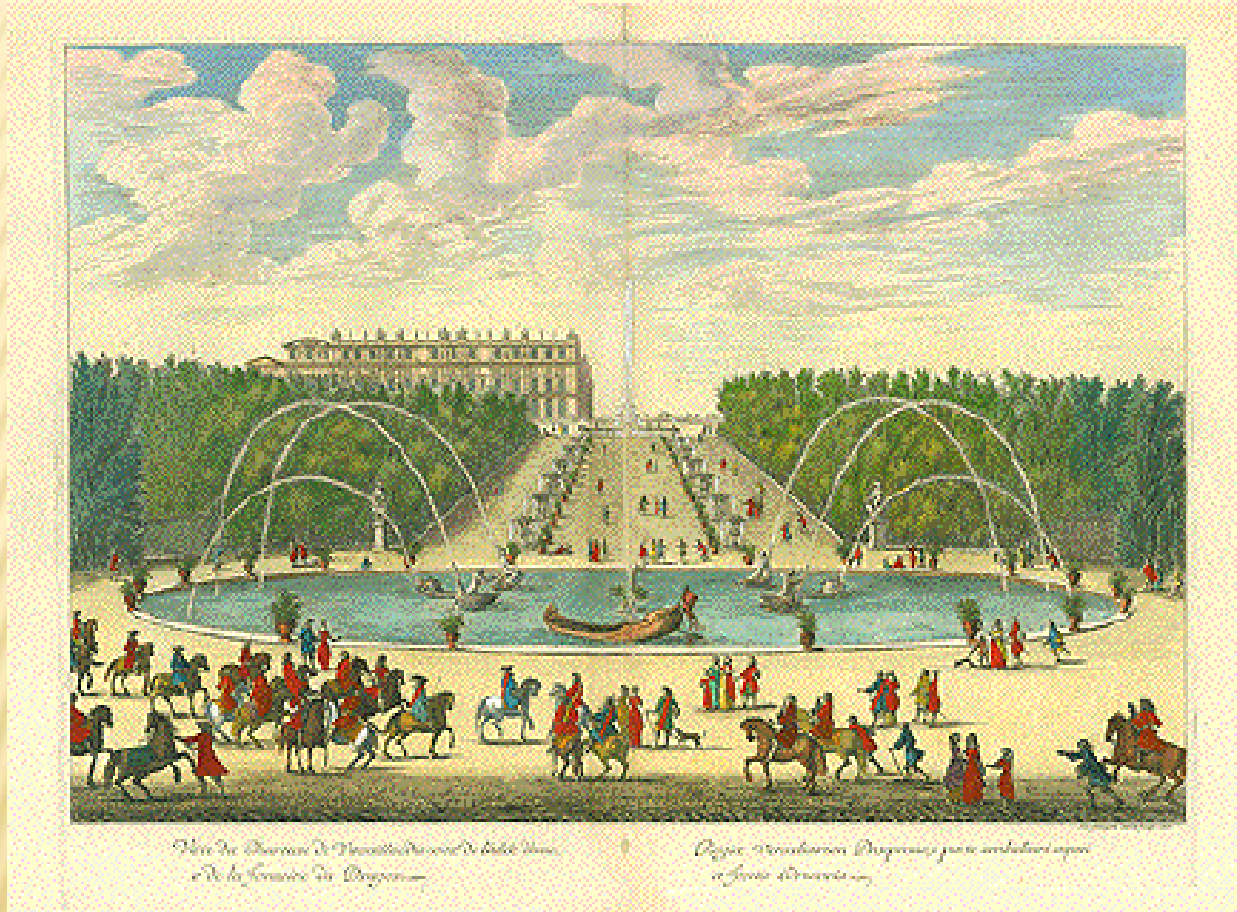




Dragon Havuzu'nun arkasında Daha büyük olan Neptune Havuzu bulunur.

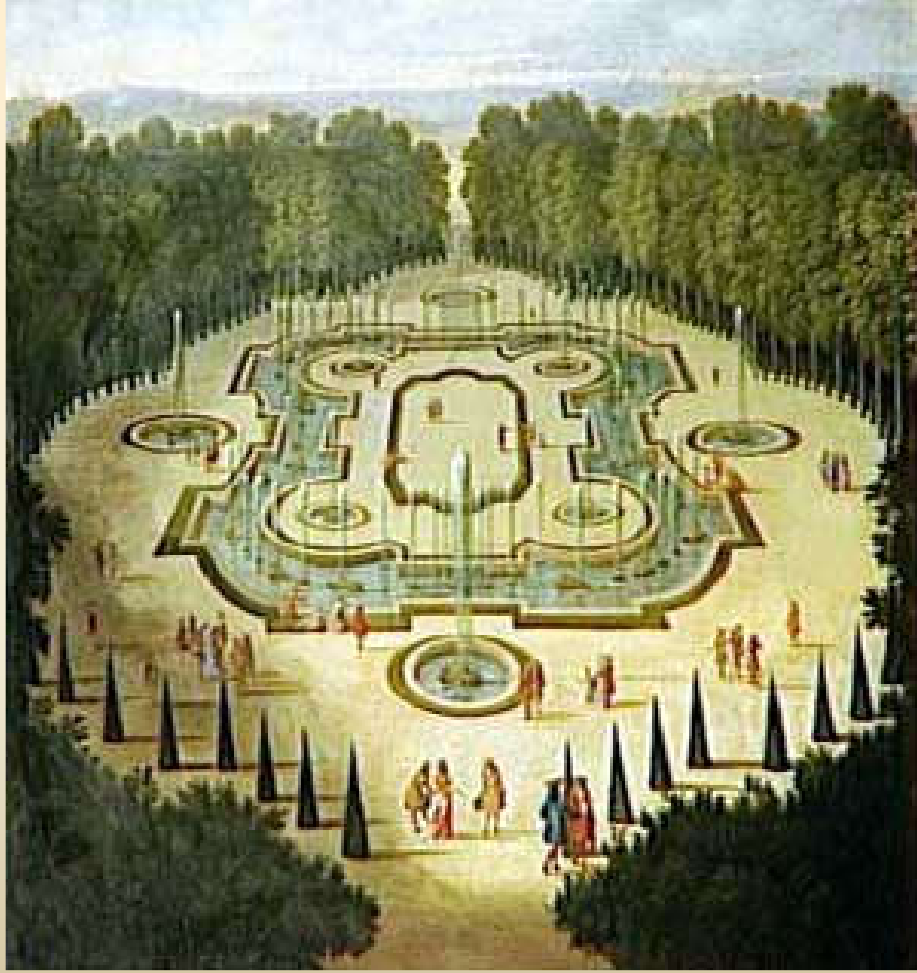


# En Ünlü Bosquetler



Amphitheatre d'Eau  
(Su Tiyatrosu)

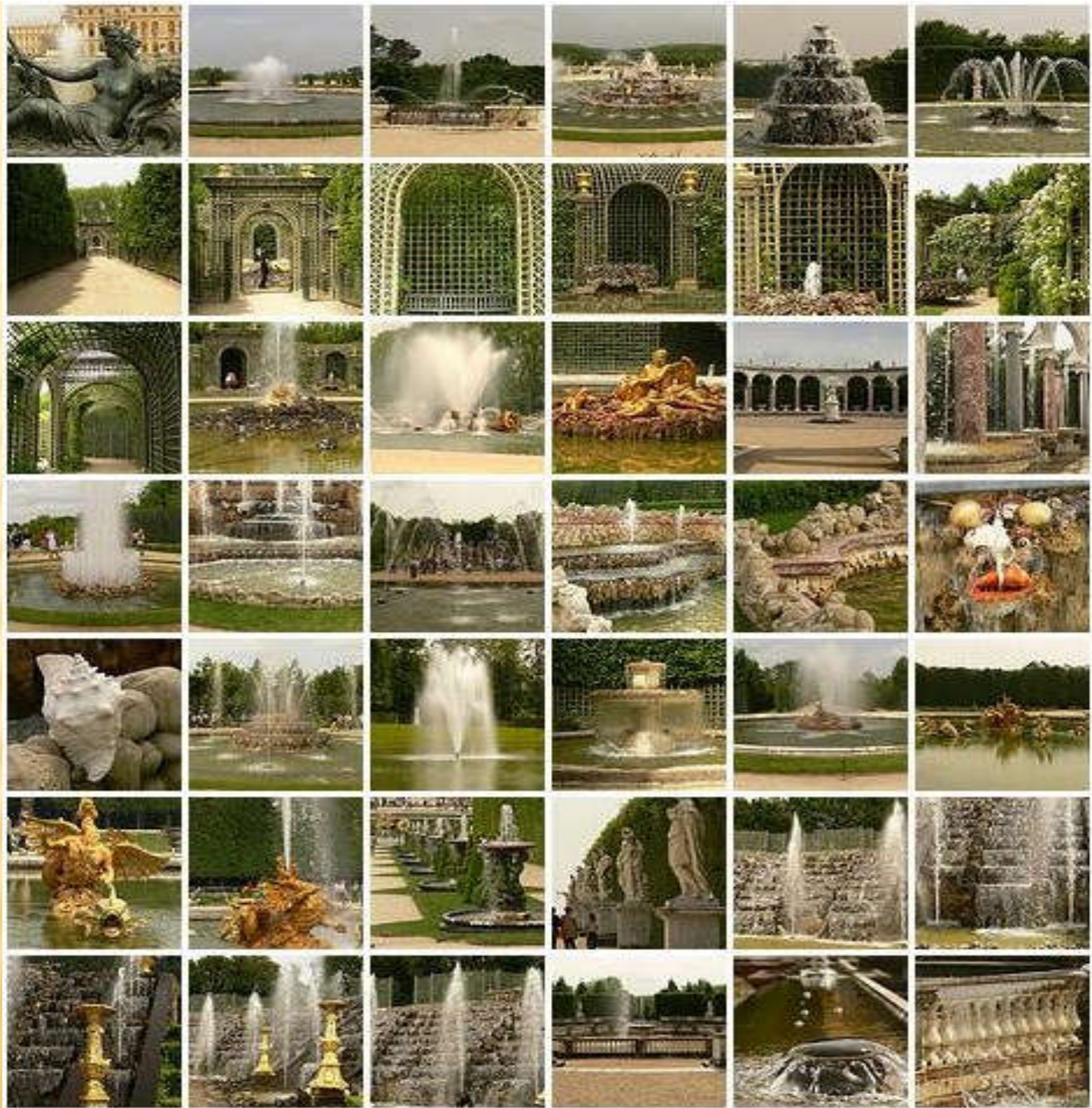
# En Ünlü Bosquetler



Salle de Festin  
(Ziyafet Salonu)



Kuzey parteri





LE NOTRE'NİN 'BÜYÜKSTİL' E AIT  
PRENSİPLERİ



Andre Le Notre  
(12 Mart 1613 - 15 Eylül 1700)

Andre Le Notre 12 Mart 1613 yılında Fransa'da dünyaya gelmiş ünlü bir peyzaj mimarıdır.

Le Notre , mimari bilgisi ve yeteneği , müşterinin isteklerini anlaması ve buna yanıt verebilmesi sayesinde devrinin en çok aranan bahçe mimarı olmuştur.



Versailles(Fransa-Paris)

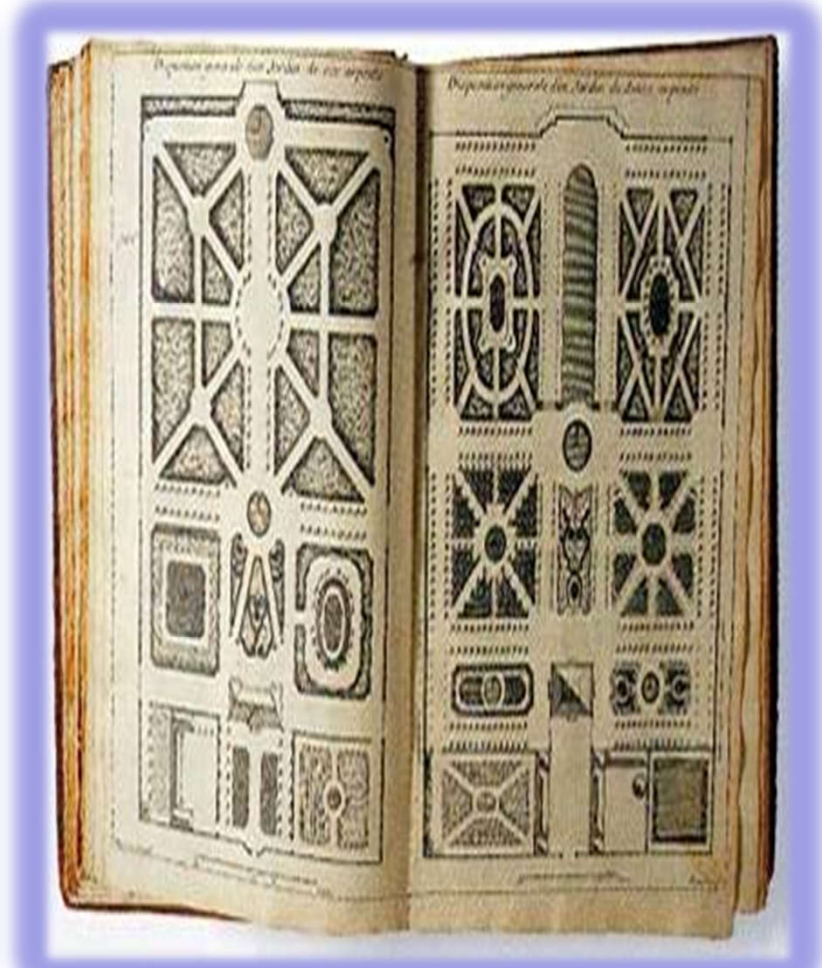
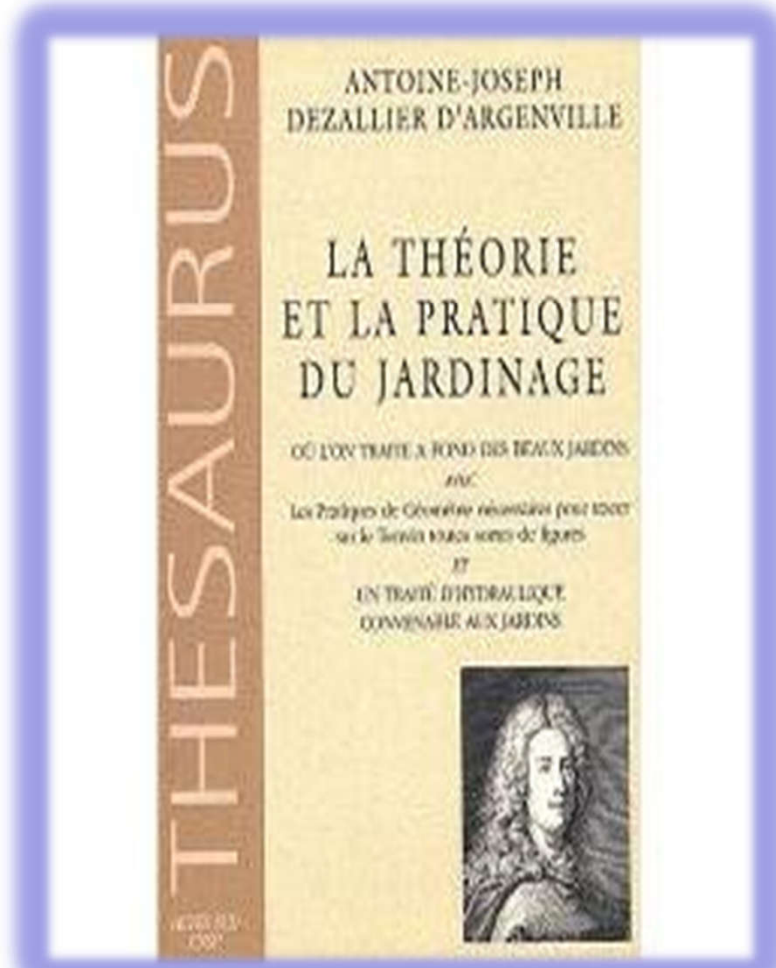


Vaux Le Vicomte(Fransa-Paris)

Le Notre yaptığı eserlerinde Fransız ruhunu eşsiz bir şekilde yansıtmış ve çepçevreli bir stil meydana getirmiştir. Bu stil 'Büyük Stil' olarak bilinmektedir.



Le Notre bahçe mimarisi konusundaki bilgilerini bir kitap halinde yazmamıştır. Onun stiline ait bilgileri , yaptığı bahçeleri ve planları inceleyerek ve öğrencisi Alexander Le Blond'un 'Bahçe Sanatının Teori ve Tatbikatı ' adlı kitabından öğrenebilmekteyiz.



## Lç Notre'nin Büyük Stil' e Ait Prensipleri:

- ❖ Bahçç arazinin formu ile uyum içinde olmalıdır.
- ❖ Bahççenin düzenlenmesinde iklim özellikleri dikkate alınmalıdır.



Vaux Lç Vicomte (Paris- Fransa)