

OSMANLI BAHÇELERİ TARİHİ VE BİTKİ KULLANIMI

Prof. Dr. Elmas ERDOĞAN

İçindekiler

- 1. Osmanlı Bahçe Sanatı Genel Özellikleri
- 2. Osmanlı Bahçelerinde Kullanılan Bitkisel Materyaller
 - 2.1.Ağaç ve Ağaççıklar,
 - 2.2.Sarılcı ve Tırmanıcılar,
 - 2.3.Çalılar,
 - 2.4.Mevsimlik Bitkiler.
- 3. Osmanlı Bahçelerinde Bitkisel Tasarım Özellikleri

1.Osmanlı Bahe Sanatı Genel zellikleri





Bahçe; geçmişte yaşayan insanların, hayatlarını paylaştıkları alanlar ve gelecek kuşaklara aktarılan sembollerin bir bütünü olarak tanımlanan kültürün mekâna yansımasıdır.

Göçebe yaşamın bir yansıması olarak Türkler de, dış mekanda yaşamaya büyük önem vermişlerdir. Dolayısıyla en küçük konuttan saraylara kadar yapılan yer seçiminde, öncelikle arazinin genel konumuna, eğimine ve manzarasına dikkat edilmiştir (Evyapan,1974).

Çalışma konuları Osmanlı Tarihi olan tarihçileri, imparatorluğun askeri, siyasi durumu ve gelişimi hakkında yeterli miktarda bilgi verdikleri halde, medeni durum ve sosyal yaşama ışık tutabilecek bilgileri vermekten sakınmaları veya ihmal etmeleri yüzünden, Osmanlı medeniyetinin vazgeçilmez bir unsuru olan bahçelerin tarihsel gelişimi ile ilgili yeterli sayılabilecek bilgiler günümüze ulaşmamıştır.

Fakat bazı kaynaklardan elde edilen bilgilere göre ;

Türklerde göçebe yaşantıdan bir kalıntı olarak dış mekanda yaşamak büyük önem taşımaktadır. Dolayısıyla en küçük konuttan saraylara kadar yapılan yer seçiminde, öncelikle arazilerin genel konumuna, eğimine ve manzarasına dikkat edilmiştir (Evyapan,1974).

Osmanlı bahe dzenlemelerinde sıka yer alan, binanın yarı rtl ıkıntıları, ardaklar veya kşk gibi kk yapılarla i ve dıř mekan kaynařması kesin olarak saėlanmıřtır. Bina­ın bir kısmının direkler zerinden baheye tařtıėı, tařlık denilen yarı aık mekan ile, bahe ve bina arasındaki ideal baėlantı saėlanmıřtır.



Su elemanı Osmanlı bahçesinde önemli bir yer tutmaktadır. Mevsimlere göre değişiklik gösteren bahçe yapısı içerisinde ufak da olsa havuz vazgeçilmez bir unsurdur (Evyapan,1972).

2.1.Ağaç ve Ağaççıklar:

Latince Adı	Türkçe Adı	Latince Adı	Türkçe Adı
Aesculus hippocastanum	At kestanesi	Albizzia julibrissin	Gülübrişim
Castanea sativa	Kestane	Cedrus sp.	Sedir
Celtis sp.	Çitlenbik	Cercis siliquastrum	Erguvan
Cupressus sempervirens	Mezarlık Servisi	Diospyros kaki	Trabzon hurması
Eriobotriya japonica	Yeni Dünya	Ficus carica	İncir



Aesculus
hippocastanum



Albizzia
julibrissin



Celtis sp.



Cedrus sp.



Castanea sativa



Cercis siliquastrum



Ficus carica

Latince Adı	Türkçe Adı	Latince Adı	Türkçe Adı
Hibiscus syriacus	Ağaç hatmi	Juglans regia	Ceviz
Juniperus sp.	Ardıç	Laurus nobilis	Defne
Magnolia grandiflora	Büyük çiçekli manolya	Morus alba/ Morus nigra	Dut
Pinus sp.	Çam	Platanus sp.	Çınar
Pinus sp.	Kavak	Prunus armeniaca	Kayısı



Magnolia
grandiflora



Platanus sp.



Prunus
armeniaca

Latince Adı	Türkçe Adı	Latince Adı	Türkçe Adı
Prunus domestica	Erik	Prunus persica	Şeftali
Punica granatum	Süs narı	Quercus sp.	Meşe
Salix babylonica	Salkım söğüt	Syringa vulgaris	Leylak
Tilia sp.	Ihlamur		



Quercus sp.



Salix babylonica



Syringa vulgaris



Tilia sp.

2.2 Sarılıcı ve Tırmanıcılar:

Latince Adı	Türkçe Adı	Latince Adı	Türkçe Adı
Jasminum sp.	Yasemin	Physalis alkekengi	Çin Feneri
Vitis vinifera	Asma		



Jasminum sp.



Vitis vinifera



Physalis alkekengi

2.3.Çalılar:

Latince Adı	Türkçe Adı	Latince Adı	Türkçe Adı
Camellia sp.	Kamelya	Fuchsia sp.	Küpe
Hydrangea macrophylla	Ortanca	Ligustrum sp.	Kurtbağrı
Nerium oleander	Zakkum	Pelargonium citrosum	Itır
Philadelphus coronarius	Filbahri	Rhododendron ponticum	Orman gülü
Rosa sp.	Gül	Rubus idaeus	Ahududu



Hydrangea
macrophylla



Philadelphus
coronarius



Rosa sp.



Rubus idaeus

2.4.Mevsimlik Bitkiler:

Latince Adı	Türkçe Adı	Latince Adı	Türkçe Adı
Alchemilla mollis	Aslan pençesi	Allium sp.	Soğan
Anemone sp.	Anemon	Antirrhinum sp.	Aslanağzı
Aubrieta deltoidea	Obrizya	Alyssum sp	Kuduzotu
Crocus sp	Çiğdem	Cucumis sativus	Salatalık
Cyclamen sp.	Sıklamen	Chionodoxa sp	Kar Yıldızı



Alchemilla mollis



Aubrieta deltoidea



Antirrhinum sp.



Chionodoxa sp.

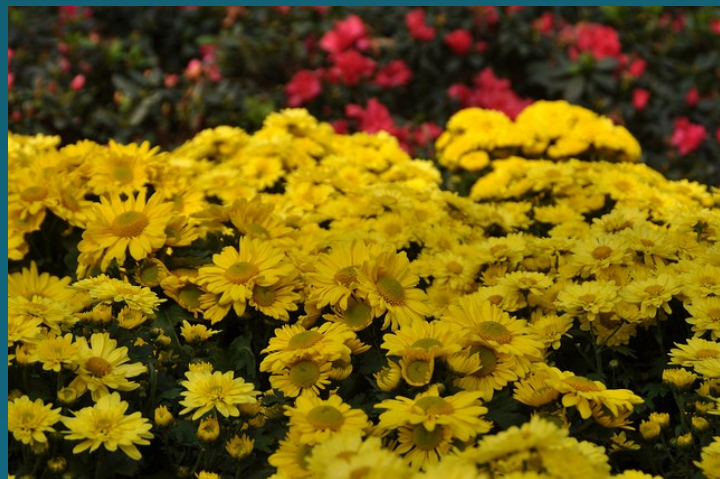
Latince Adı	Türkçe Adı	Latince Adı	Türkçe Adı
Colchicum sp	Acı çiğdem	Chrysanthemum sp.	Kasımpatı
Cucumis melo	Kavun	Dahlia sp.	Yıldız
Dianthus sp.	Karanfil	Eryngium giganteum	Boğa dikeneni
Eremurus sp.	Kiriş otu	Erythronium sp	Köpekdişi
Fritillaria mperialis/ Fritillaria persica	Ağlayan gelin	Fragaria sp.	Çilek



*Eryngium
giganteum*



*Fritillaria
imperialis*



Chrysanthemum sp.



Dianthus sp.

Latince Adı	Türkçe Adı	Latince Adı	Türkçe Adı
Gypsophila sp.	Bahar yıldızı	Galanthus sp.	Kardelen
Hyacinthus sp.	Sümbül	Iris susiana	Süsen
Lychnis sp.	Çayır karanfili	Lotus sp.	Lotus
Leucojum sp.	Göl soğanı	Lilium sp.	Zambak
Lagenaria vulgaris	Su kabağı	Mentha sp.	Nane



Galanthus sp.



Hyacinthus sp.



Lilium sp.



Iris susiana

Latince Adı	Türkçe Adı	Latince Adı	Türkçe Adı
Mathiola sp.	Şebboy	Nigella damascena	Çörekotu
Narcissus sp.	Nergis	Ornithogalum sp.	Akyıldız
Origanum rotundifolium	Fesleğen	Primula sp.	Çuha çiçeği
Peonia sp.	Şakayık	Ranunculus sp.	Düğün çiçeği
Salvia forskaohlei	Adaçayı	Scabiosa caucasica	Uyuzotu
Tulipa sp.	Lale	Verbena sp.	Mine
Viola sp.	Menekşe		



Origanum
Rotundifolium



Viola sp.



Ranunculus sp.



Narcissus sp.

3. Osmanlı Bahçelerinde Bitkisel Tasarım Özellikleri

Yeşil (2003), eski Türk mahallesinde genellikle kentin ortak ağaçlandırma alanının bulunmadığını, fakat ev bahçelerinin, yaşantının kapalı bir ortamda sürdürülmesi ve doğanın evin içinde yaratılmasından dolayı, değişik ağaç ve çiçeklerle dolu olduğunu belirtmektedir. Şehirlerin çoğunlukla kenar kesimlerinde rastgele ağaç topluluklarının oluşturduğu koruluklar, mesire için önem verilen yeşil alanlardandır. Koruluklar, aynı zamanda halka açık parklar şeklinde tarihte yerini almıştır.

Osmanlı Bahçelerinde bitkisel materyallerin kullanımları incelendiğinde, bitkilerin türü ne olursa olsun soliter olarak kullanımının yaygın olduğu, bitkilerin birbirlerine çok bitişik dikilmedikleri görülmektedir (Wallace, 2007). Göçebelikten kalma bir alışkanlıkla, bitkilerin gökyüzünü kapatacak şekilde sık dikilmediği, güneş ışıklarının bahçeye tam ulaşması için gölge vermeyen ağaçları tercih ettikleri belirtilmektedir (Ayvazoğlu, 1995).

Bahe sanatında, meyve, sebze ve ss bitkileri bahenin yeşil dokusunda bir araya getirilmiştir. Meyve ağaçlarının, işlevinin ekonomik yönden olduğu söylene de, asıl amaçları gölge ve gizlilik yaratmaktır.



Bahelerde, zellikle konut bahelerinde alı kullanımı yaygın deėildir. Bitkilerin bireysel kullanımına baėlı olarak, oklu ğeler kullanılarak oluřturulmuř kompozisyonlardan kaınılmıř olması bunun nedenleri arasında sayılabilir. Bu nedenle aėa ve alının birlikte kullanılmasıyla ortaya ıkan tasarımlara pek rastlanılmamaktadır (Wallace, 2007).

Osmanlı bahçesi bitkisel düzenlemesinde, su kanalı boyunca sıra ağaç kullanımı ile havuzlar etrafında aynı tip bitkinin sıralanması, sık görülen bir özellik olmuştur (Merdođlu Bilalođlu, 2004).

Türkler, eskiden beri iri yapılı ağaçlara önem vermiştir. Meşe, çınar, çitlenbik ve karaağaç gibi yapraklı ağaçlar çoğunlukla tercih sebebi olmuştur. Bahçelerde genellikle iri yapılı ağaçların informal bir koruluk halinde bulunmasını istemişlerdir.



Eski Trklerin bahe sanatında servi de yaygın olarak kullanılmaktadır.

zellikle Bursa ve İstanbul evresinde mezarlıkların uhrevi havasının oluřumunda nemli bir peyzaj elemanı olarak dikilmiřlerdir.



Gültekin (1991)'e göre, bahçelerde kullanılan çınar güçlülüğü, servi göğe yücelişi, gül sevgi ve aşkı sembolize etmektedir.

Osmanlı bahçelerinde çiçekler, bir mozaik teşkil edecek şekilde karışık olarak ekilmezdi. Her yastıkta aynı cinsten ve aynı renkten küme küme çiçekler bulunurdu.

Bahçelerde gül, lale, nergis, karanfil, fulya, şebboy, şakayık ve sardunya gibi çiçekler yaygın olarak kullanılmıştır (Merdođlu Bilalođlu, 2004).

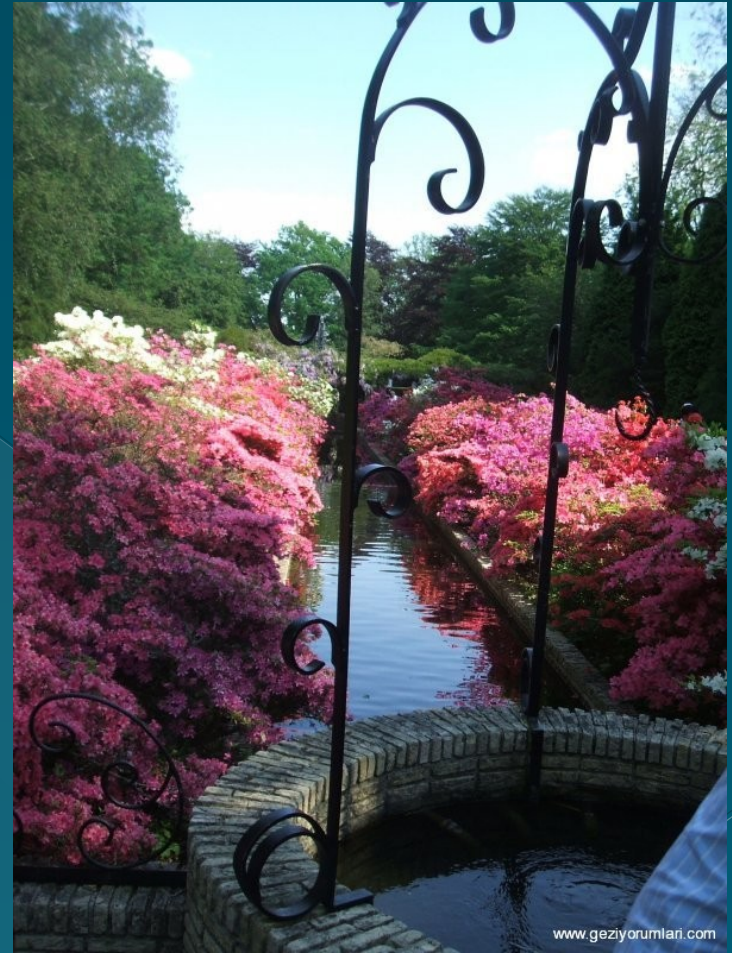


Yer örtücü bitkilere, özellikle çim yüzeylere bahçelerde fazla rastlanılmamaktadır. Bunun en önemli nedenlerinden birisi, iklimsel zorluklardır. Bakım maliyeti yüksek olduğundan çim yüzey fazla tercih edilmemiştir.

Lale ve gln Trk tarih ve bahe sanatında zel bir yeri vardır. Laleler ilkbahardaki cazip grnmleriyle bahelerdeki su kenarları ve iek tarhlarına byk gruplar oluřturacak Őekilde dikilmiřtir.



Lalelerin toplu halde yetiştirildiği bahçelere “Lalezar” adı verilmiştir. Çok sayıda ve çeşitli gülün bir arada yetiştirildiği yerlere ise “Gülizar” ya da “Gülistan” denilmiştir (Gültekin, 1991).



Özellikle salkım söğüdün bazı yalı ve konaklardaki havuz kenarlarında sık sık kullanıldığı görülmektedir.



Yol kenarlarında
çınar, ıhlamur ve servi
gibi ağaçlarla sıra ağaç
uygulamalarına özellikle
İstanbul'da
rastlanılmaktadır.



İslamiyet'in etkisiyle mahremiyet kavramının fazla önem kazanmasının sonucu olarak bahçeler yüksek duvarlarla çevrilmiş, bazen mahremiyeti sağlamak için bahçe duvarı boyunca yüksek boylu ağaçlar dikilmiştir (Bornovalı, 1999).



Dut, hem gölge yapma özelliđi hem de güneş ışığına izin vermesi, aynı zamanda ürettiđi meyveleri, yapraklarının ipekböceđi yetiřtiriciliđinde kullanılması nedeniyle sık tercih edilmiřtir.



Aynı şekilde erik, badem, kayısı, şeftali, kiraz, nar ve yeni dünya hem çiçeklerinin güzelliği hem de meyveleri için sıkça kullanılmışlardır (Wallace, 2007).



Günümüzde de yoğun olarak kullanılan üzüm, hanımeli, yasemin, mor salkım ve sarmaşık gül gibi sarılıcı bitkiler gölge sağlamak amacıyla sıklıkla kullanılmıştır (Tarhan, 1998).



Kaynakça:

- [http://
yasamguzelsanatlar.blogspot.com/2011
/03/osmanl-devrinde-bahce-sanat.html](http://yasamguzelsanatlar.blogspot.com/2011/03/osmanl-devrinde-bahce-sanat.html)
- [http://
yasamguzelsanatlar.blogspot.com/2011
/03/osmanl-devrinde-bahce-sanat.html](http://yasamguzelsanatlar.blogspot.com/2011/03/osmanl-devrinde-bahce-sanat.html)
- [http://
edergi.sdu.edu.tr/index.php/sduofd/arti
cle/viewFile/1467/1579](http://edergi.sdu.edu.tr/index.php/sduofd/article/viewFile/1467/1579)
- [http://
www.belgeler.com/blq/10kx/gemiten-qnms](http://www.belgeler.com/blq/10kx/gemiten-qnms)

TÜRK BAHÇESİ



Türk bahçesi, binlerce yıl içinde çeşitli kültürlerin ve coğrafyanın etkilenmesi sonucu oluşmuş bir yapıdır. Göçebe hayatın sonucu olarak, Türklerin bahçe anlayışı doğaya saygıyı ve en az müdahale ile bahçeyi biçimlendirmesini sağlamıştır.

Türk bahçe sanatında genel bir değerlendirme ile işlevsel ve mimari bakımdan birbirlerinden tamamen farklı iki bahçe tipinden söz etmek mümkündür.

Birinci tip; Dış bahçe ve doğa ile bütünleşen büyük ölçekli bahçeler, mesire yerleri ve benzeri alanlar,

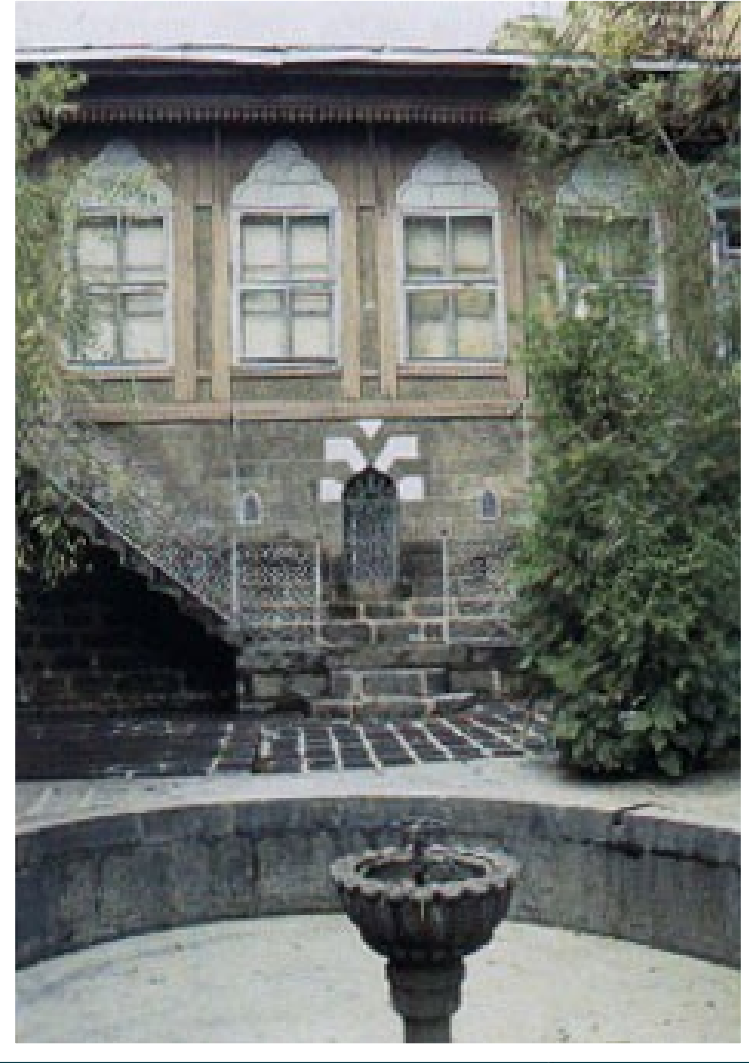
İkinci tip ise; İç bahçe ve mimari ile bütünleşen içedönük ev, konak ve saray bahçeleridir.



Türk Bahçelerinin Genel Özellikleri

Göçebe yaşantısının bir kalıntısı olarak dış mekânda yaşamaya büyük önem verilmiştir. Bu nedenle en küçük konuttan saraylara kadar yapılan yer seçiminde öncelikle arazinin genel konumuna, eğimine ve manzarasına dikkat edilmiştir.



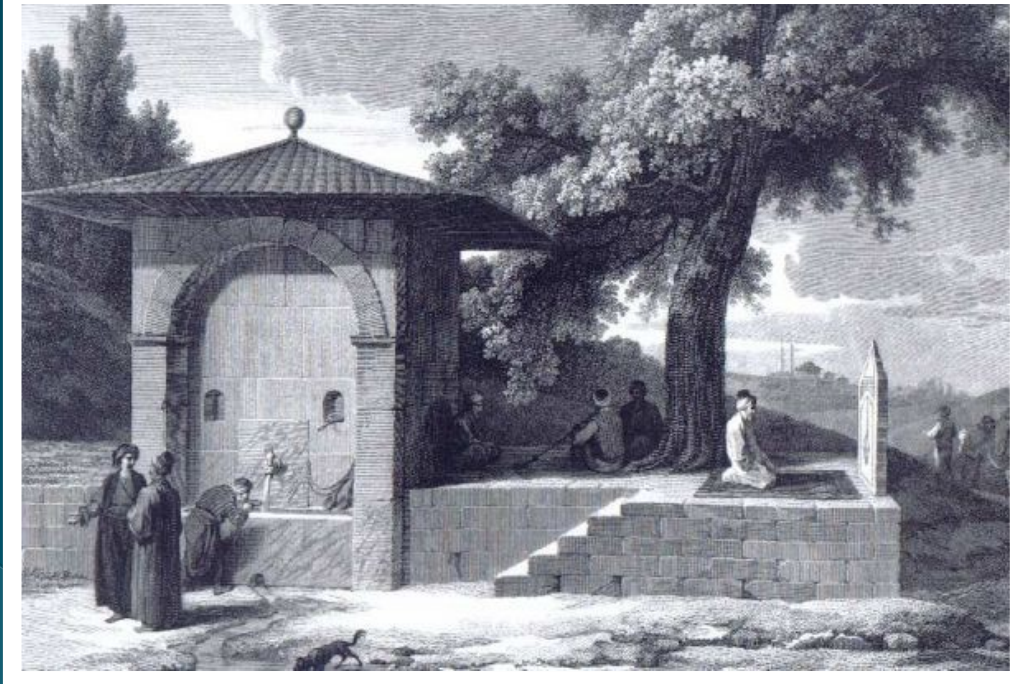


İç bahçelerin ev ile yakınlıkları en fazla dikkat çeken özelliklerindedir. Bu özellik ev ile bahçenin bir bütün olarak kabul edildiği ve bahçenin sanki açık havada zaman geçirmeye ayrılmış bir ev bölümü sayıldığını göstermektedir.



Türk bahçelerinde yer alan ve taşlık diye adlandırılan yarı açık mekân ile bahçe ve bina arasındaki ideal bağlantının sağlanması amaçlanmıştır.

Türk bahçelerinde bahçe zemini ya doğal kaplamasıyla ya da toprak olarak bırakılmıştır. Konuta yakın bölüm ile havuz, çeşme başı gibi belirgin alanlar taş, mozaik ve benzeri malzeme ile kaplanmıştır.





Bitkilere müdahale edilmemiş ve doğal formları korunmuştur. Budama sanatı ancak 18. yy sonlarına doğru ve yalnız şimşir ve mazi gibi bitkilerde uygulanmıştır.



Türk kültüründe ağaç, tek başına bile kutsallık ve kişilik sahibidir. Türklerde ağacın kutsal ve doğanın simgesi olduğu inancı ile ağaç, bahçenin önemli bir unsuru olmuştur.



akıncı944

Türk bahçelerinde işlevsellik önemlidir. Bahçede kullanılan ağaçlar; gölge, koku, renk özelliklerine göre seçilmiş, bahçe sınırında daha yoğun ağaç kullanılırken, iç kesimlerde gölge ve görsel amaçlı bitki kullanımına özen

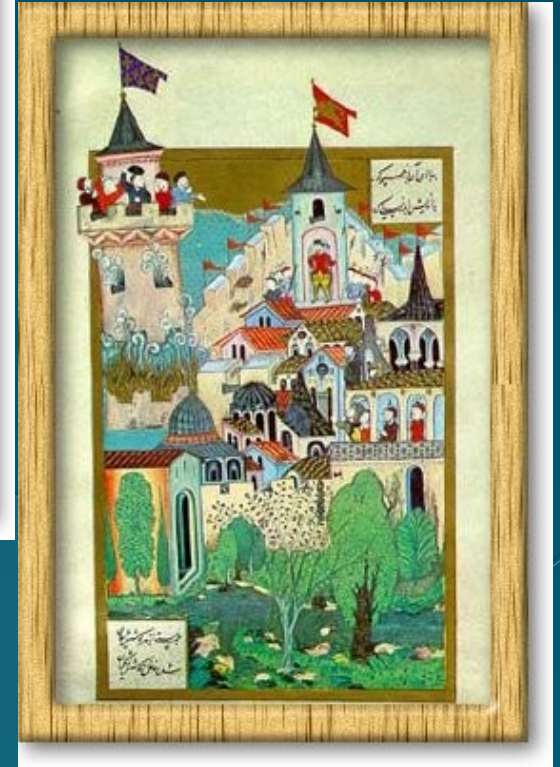
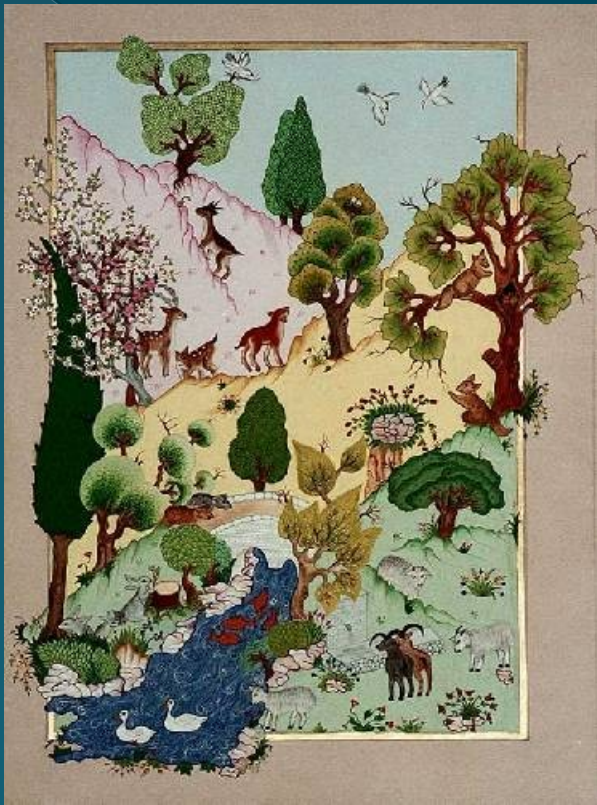


Türk bahçe düzenlemesinde çiçekler özel bir yere sahiptir. Kokulu ve göze hoş görünen çiçeklerde renk ve tür karmaşıklığı görülmez



Su, bahçenin hiçbir zaman eksik olmayan bir elemanıdır. Deniz, dere, havuz ve hatta en basit şekli ile çeşme olarak su, bahçe içinde mutlaka yer almıştır. Akar ya da hareketli su durgun suya tercih edilmiştir.









akıncı944

Türk Bahçesi Yapısal Elemanları

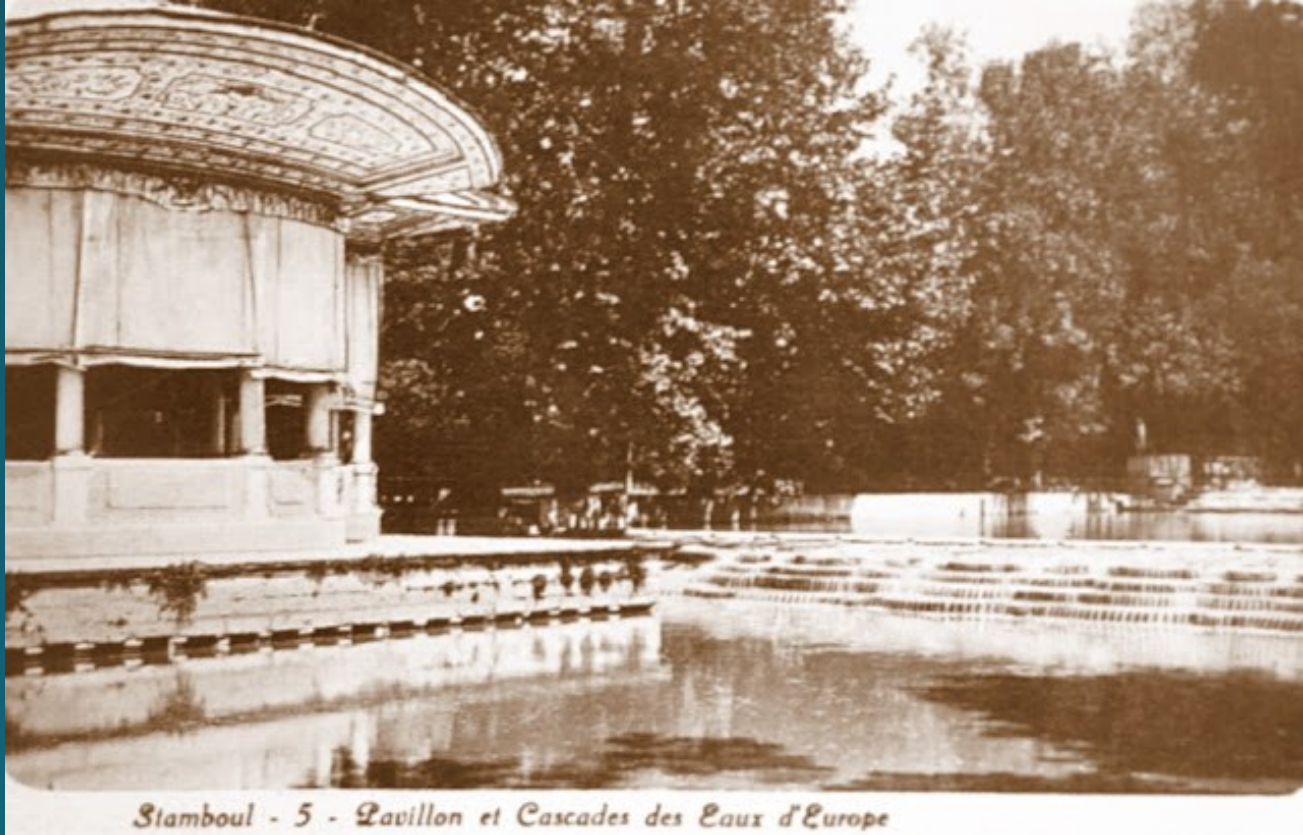




Bahçe Köşkleri: Bahçenin yükseltilmiş bir kesiminde yer almaktadır. Bu köşkler sağlam bir yapıya sahiptir. Düşey yüzeyleri tamamen açıkta kalacak şekilde tasarlanmış böylelikle içinde oturanlara dış mekanı her noktadan görme imkanı sağlanmıştır.



Havuzlar ve denizlerin üzerine çıkma yapan köşkler olduğu gibi havuz ortasına inşa edilmiş olanlar da vardır. Büyüklük, form, kitle ve biçim özellikleri



Kağıthane Çadır Köşkü





A c i z a n e

Kameriyeler: Bahçe köşklerine nazaran daha az korunaklı olan kameriyeler

Genellikle ahşap ayaklar üzerine oturan bir çadırdan oluşan yapılardır.Çatı

oturma yeri bulunmakta ve bahçede manzara gören bir yerde konumlandırılmakta ve bahçede birden fazla bulunabilmektedir. Havuz



Çardaklar: Çoğunlukla asma, mor salkımlar ve yasemin gibi bitkilerle örtülmüş yapılardır. Çardaklara kandil ve çiçek sepetleri asılarak bahçelerde ve açık mekanlarda çok farklı etkiler elde edilmiştir.





Kuş Evleri: Çoğunlukla ahşaptan yapılan kuş evlerinin taş, kiremit, siva v.b. malzemelerden de yapılmıştır. Kuş evleri; evler, köşkler, saraylar ve camiler olmak üzere birçok yapıda görülmektedir. Bu yapılarda insanların erişemeyeceği yükseklikte ve saçak altı gibi yağmurdan, rüzgardan korunmuş, güneş alabilecek yerlere yapılmışlardır.

Su Yapıları



Havuzlar: Geleneksel Türk bahçelerinde suyun durgun kullanılmadığı, genellikle suya hareket kazandırıldığı görülmektedir. Havuzlar, köseli olmasına rağmen 18.yy.da yuvarlak havuzlar, 19. yy.da suni göllerin az da olsa kullanıldığı görülmüştür. Havuz kenarları genellikle düzenli taş ya da mermer kaldırımlı yollar ile çevrilmiştir.





Derinliđi 1-1,5 m.den ok olmaz. ođu zaman su oyunları oluřturmak iin kanallar kullanılmıřtır.

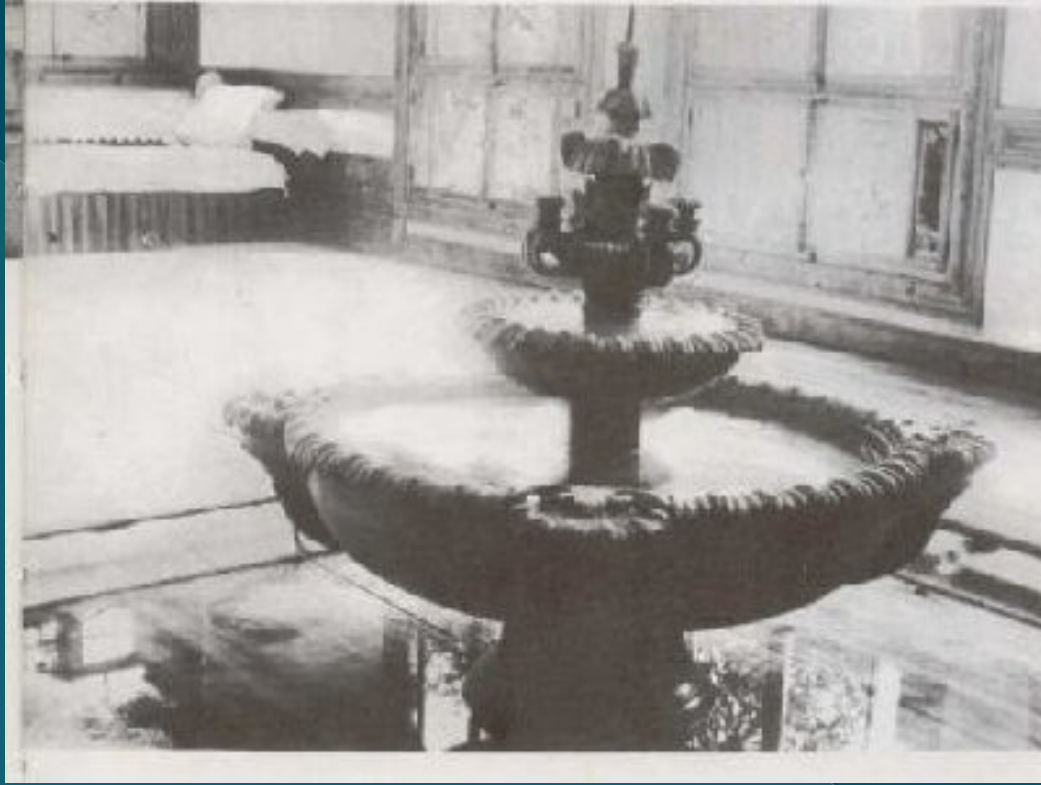
Ev bahçelerinde mütevazı büyüklükte havuzlar kullanılmıştır.



Eski Şerifler Yalısı



Zamanla, özellikle saray bahçelerinde havuzların büyümesi ile fıskiye sayıları da artmıştır. Fıskiyeler; genellikle ortada olmasının yanı sıra zaman zaman dört köşede de kullanılmıştır.



Türk bahçelerinin de tipik özelliği olan 'bahçe kavramının su üzerine kurulmasının çok güzel bir ifadesi de olan 'Havuzlu mermerlik' tir. Edirne Sarayı'nda kısmen bahçe gereksinimini karşılayan taşlıklarda suyun estetik olarak kullanımı 'havuzlu mermerlik' adı verilen taşlığın tarifinden anlaşılmaktadır.



akıncı944



wowTURKEY.com

Fışkiyeli Şadırvan da denen Fışkiyeli Havuz, kare formlu olup mermerden yapılmıştır. Burada, suyun üzerine doğru dikdörtgen seklinde bir balkon (pavyon) çıkıntısının inşa edildiği görülmektedir.



wowTURKEY.com

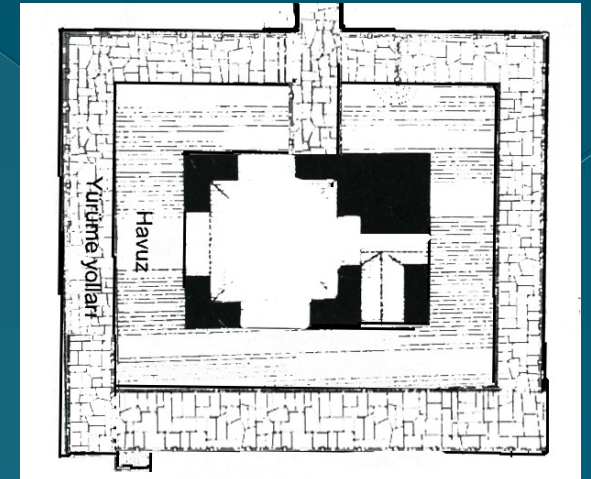
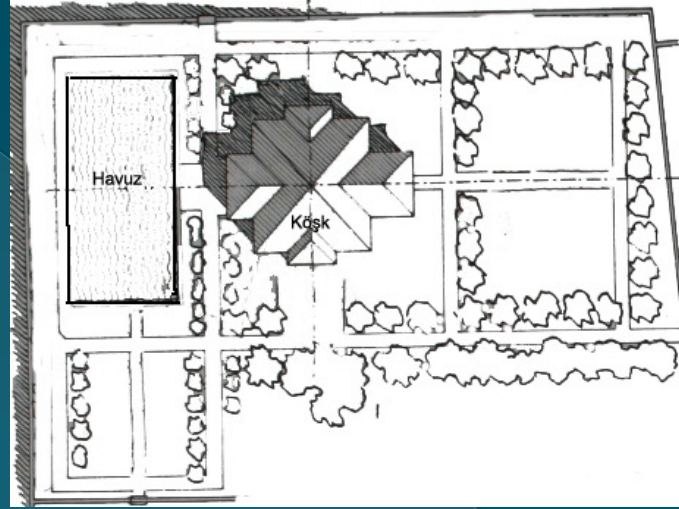
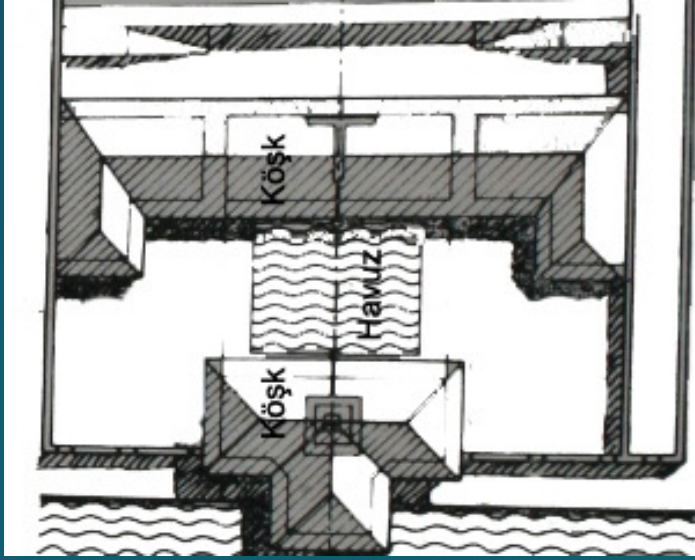


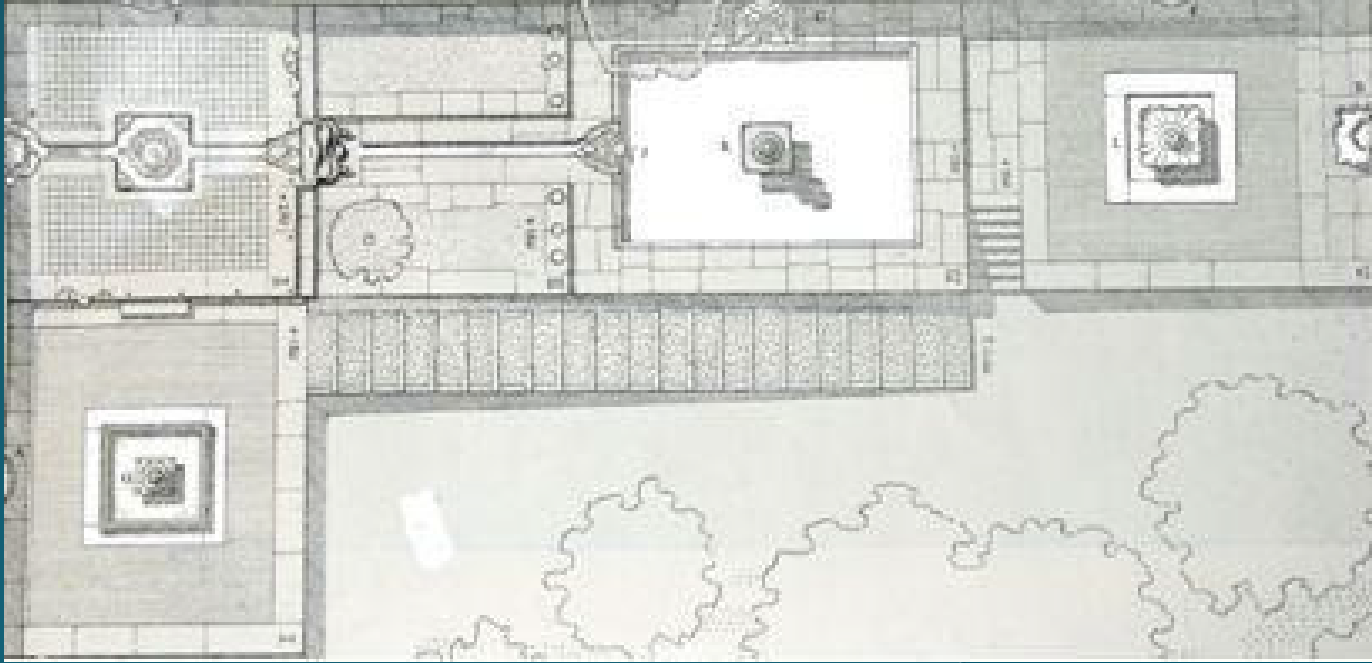
iftariye Kasrı topuz fıskiyesi havuzu



Dolmabahçe Sarayı

Eski Türk Bahçelerinden çeşitli havuzların plan görünüşleri





Kuruçeşme' deki Muhsinzade Yalısı bahçesindeki su kompozisyonu



Selsebiller ve Çeşmeler: Türk evlerinde, genellikle yemek yenen odanın veya bahçe duvarlarının uygun bir yerine yerleştirilen selsebil, oymalı mermerden bir çeşme aynasıdır. Bu aynada su akıtan birçok küçük göz ve her gözün altında küçük yalıklar bulunur. Su gözlerinde musluklar yoktur; buralardan su sürekli akar.





Türk Bahçesi Bitkisel Materyal Kullanımı





Türk Bahçelerinde bitkisel materyallerin kullanımları incelendiğinde, bitkilerin türü ne olursa olsun soliter olarak kullanımının yaygın olduğu, bitkilerin birbirlerine çok bitişik dikilmedikleri görülmektedir



Bahçede meyve, sebze ve süs bitkileri bahçenin yeşil dokusunda bir araya getirilmiştir. Bitki kullanımı, günlük gereksinimleri karşılayacak şekildedir. Meyve ağaçlarının işlevi ekonomik yönden görünse de, asıl amaç gölge ve gizlilik



akıncı944

Türk Bahçesi bitkisel düzenlemesinde, su kanalı boyunca sıra ağaç kullanımı ile havuzlar etrafında aynı tip bitkinin sıralanması, sık görülen bir özellik olmuştur.



Türkler, eskiden beri iri yapılı ağaçlara önem vermiştir. Meşe, çınar, çitlenbik ve karaağaç gibi yapraklı ağaçlar çoğunlukla tercih sebebi olmuştur. Bahçelerde genellikle iri yapılı ağaçların informal bir koruluk halinde bulunmasını istemişlerdir. Türklerde servi de yaygın olarak kullanılmaktadır. Bahçelerde kullanılan çınar güçlülüğü, servi göğe yücelişi, gül sevgi ve aşkı sembolize



Türk Bahçelerinde çiçekler, bir mozaik teşkil edecek şekilde karışık olarak ekilmezdi. Her yastıkta aynı cinsten ve aynı renkten küme küme çiçekler bulunurdu.



RE
MON
www.remonline.nl

Bahçelerde çiçeklerin, havuz ve bina çevrelerinde tek tür ve tarhlar halinde kullanılmaları dikkat çeken bir özelliktir. Bahçelerde gül, lale, nergis, karanfil, fulya, şebboy, şakayık ve sardunya gibi çiçekler yaygın olarak kullanılmıştır.



Yer örtücü bitkilere, özellikle çim yüzeylere bahçelerde fazla rastlanılmamaktadır. Bunun en önemli nedenlerinden birisi, iklimsel zorluklardır. Bakım maliyeti yüksek olduğundan çim yüzey fazla tercih edilmemiştir. Ayrıca yer örtücülerin bulunduğu bahçe kısımları, fiziksel baskıya fazla dayanıklı olmadıkları için, bu alanlar kullanım dışı olarak görülmekte ve mekan kaybına sebep oldukları düşünülmektedir.



Laleler ilkbahardaki cazip görünümleriyle bahçelerdeki su kenarları ve çiçek tarhlarına büyük gruplar oluşturacak şekilde dikilmiştir. Lalelerin toplu halde yetiştirildiği bahçelere “Lalezar” adı verilmiştir. Çok sayıda ve çeşitli gülün bir arada yetiştirildiği yerlere ise “Gülizar” ya da “Gülistan” denilmiştir





Salkım söğütün bazı yalı ve konaklardaki havuz kenarlarında sık sık kullanıldığı görülmektedir.



Dut, hem gölge yapma özelliği hem de güneş ışığına izin vermesi, aynı zamanda ürettiği meyveleri, yapraklarının ipek böceği yetiştiriciliğinde kullanılması nedeniyle sık tercih edilmiştir. Aynı şekilde erik, badem, kayısı, şeftali, kiraz, nar ve yene dünya hem çiçeklerinin güzellikleri hem de meyveleri için sıkça kullanılmışlardır.



Günümüzde de yoğun olarak kullanılan üzüm, hanımeli, yasemin, mor salkım ve sarmaşık gül gibi sarılıcı bitkiler gölge sağlamak amacıyla sıklıkla kullanılmıştır



TEŞEKKÜRLER

Kaynaklar:

AÜZF Peyzaj Mimarlığı Bölümü- PEYZAJ YAPILARI- Prof. Dr. Elmas ERDOĞAN
DR. Lerzan ERDİNÇ

Türk Kültüründe Bahçe- İlkden Tazebay
Nevin Akpınar

TÜRK BAHÇELERİNİN TASARIM ÖZELLİKLERİ- Candan KUŞ ŞAHİN
Ulvi Erhan EROL