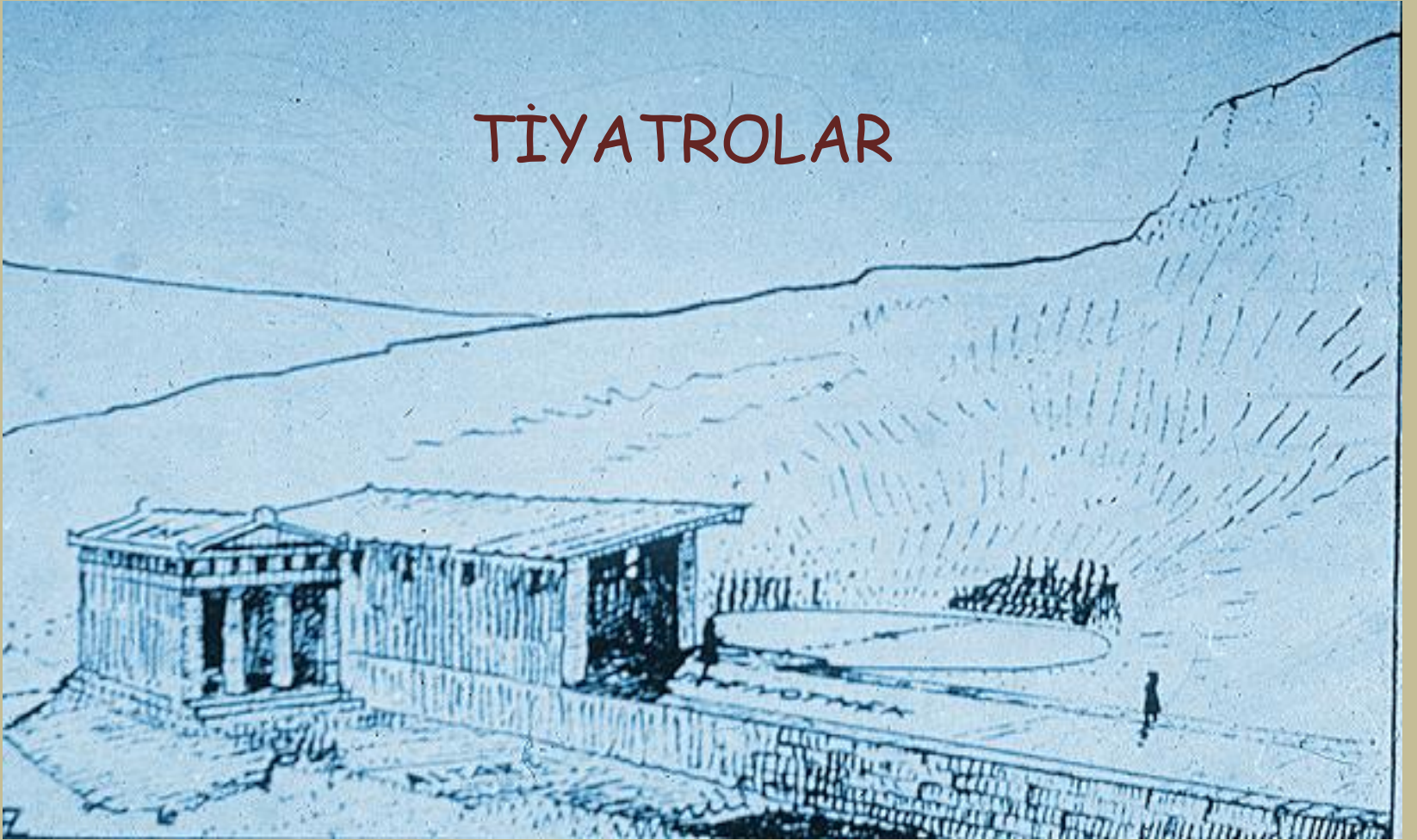
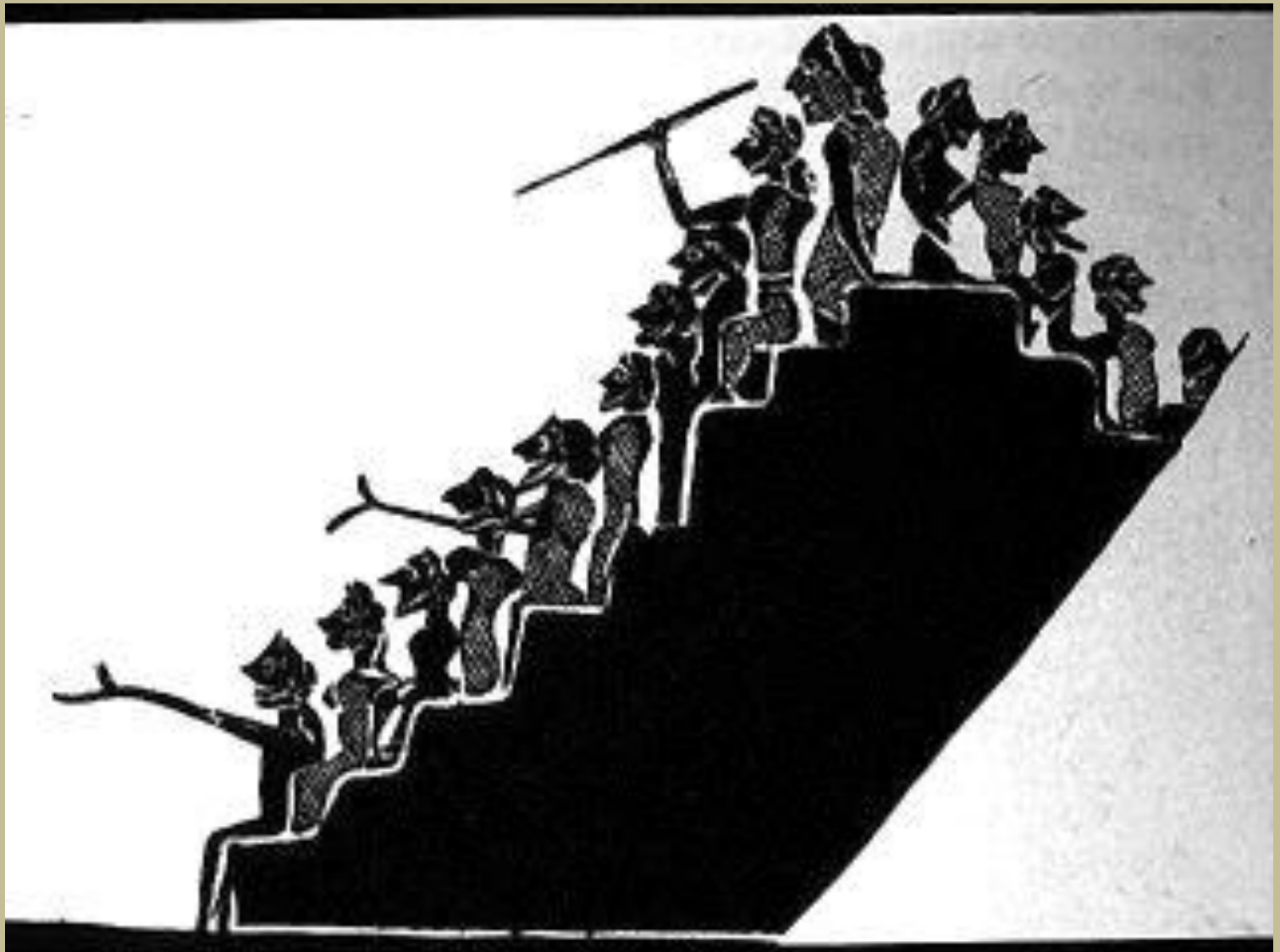


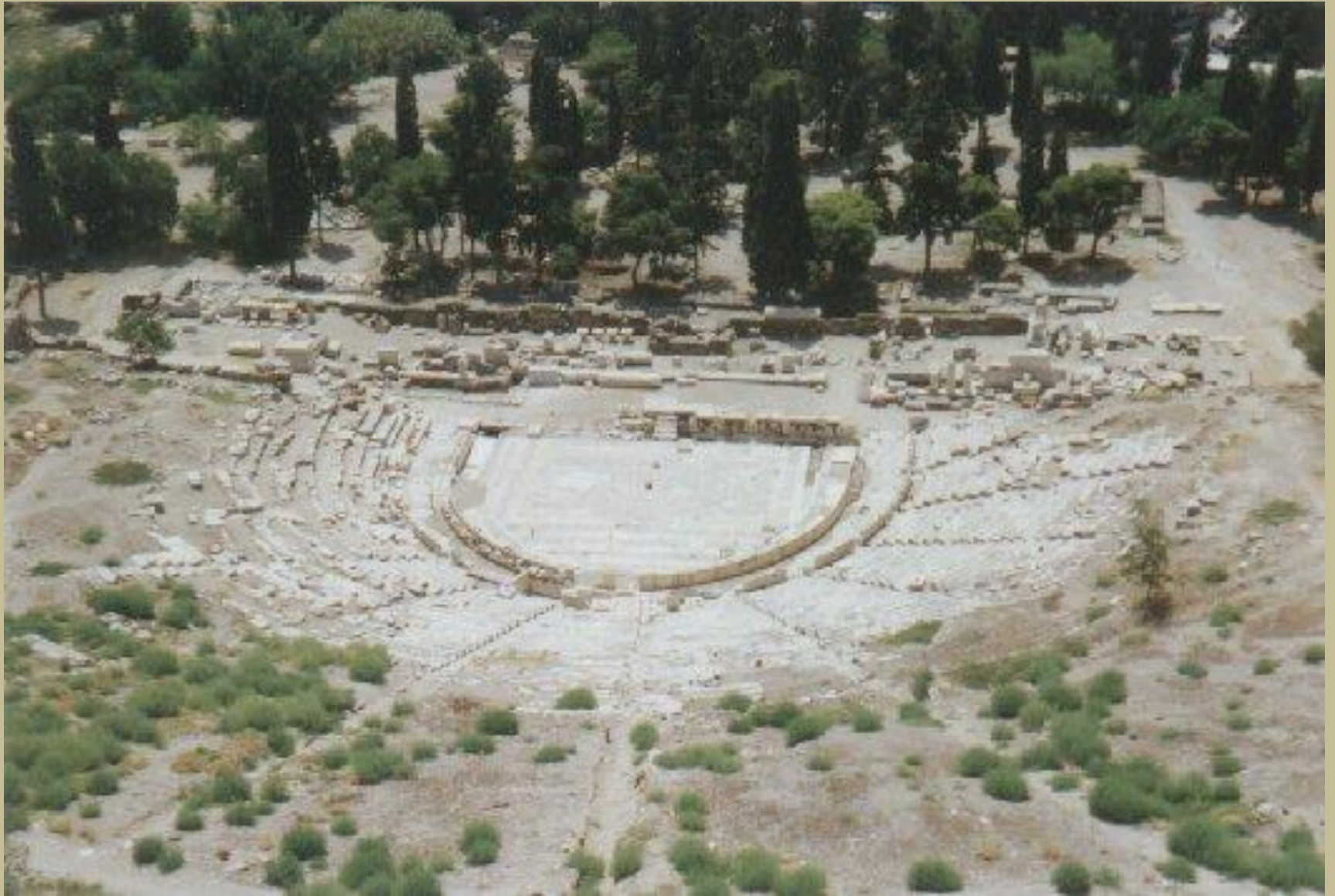
TIYATROLAR

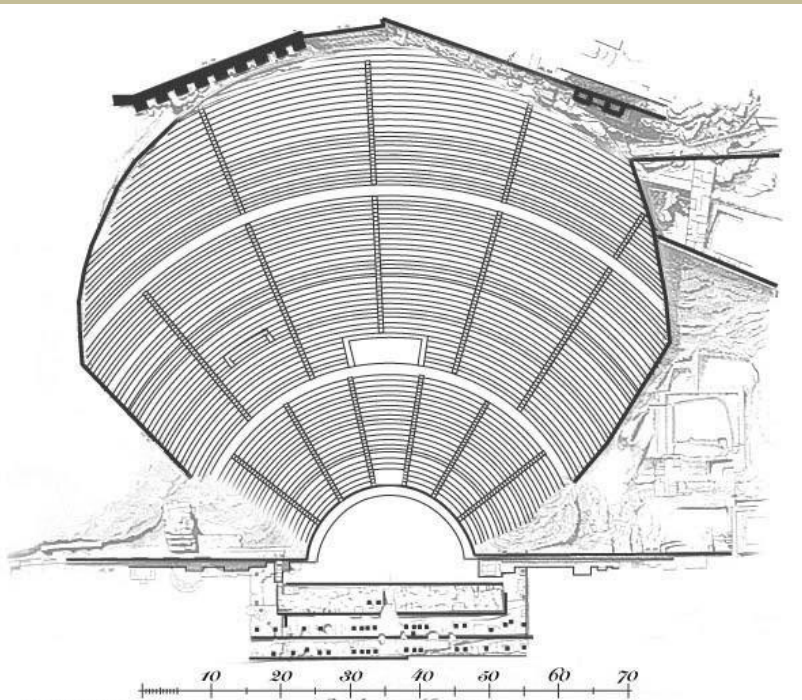


Bu sunum "Yunan Kenti" dersi kapsamında kullanılmak üzere eğitim amaçlı hazırlanmıştır. Sunum içinde kullanılan resim, çizim, fotoğraf, harita gibi görseller muhtelif internet kaynaklarından ve kitaplardan temin edilmiştir. Bu imgelerin tamamının yayın hakları, fotoğrafları çeken kişilere aittir; eğitim amaçlı olarak kullanımı uluslararası kanunlarla serbesttir, ancak ticari ve benzeri kullanımları için fotoğraf sahiplerinden izin alınması gerekmektedir.

This presentation was prepared for educational purposes to be used during the lectures of the course 'The Greek City'. The visual material like paintings, drawings, photographs and maps are acquired through various internet resources and different books. All the copyrights of the indicated visual material belong to the related artists, writers and researchers who had conducted these works of art, books and the visual designs. The use of these materials for education purposes are under the protection of international laws, but for commercial uses the necessary permissions should be taken from the copyright holders of the works.







The Theatre at Pergamon

Scale in Meters

Constructed: Early days of Attalid Kingdom, mid-3rd century BC; enlarged to final form 187-159 BC
 Theatron: 85w X 90 meters - 279w X 295 feet - Orchestra: 21w X 11 meters - 69 X 36 feet
 Stage: 30w X 10 meters - 98 X 33 feet - Cavea 122 ft. high



Ionischer Tempel

The Temple of Dionysus

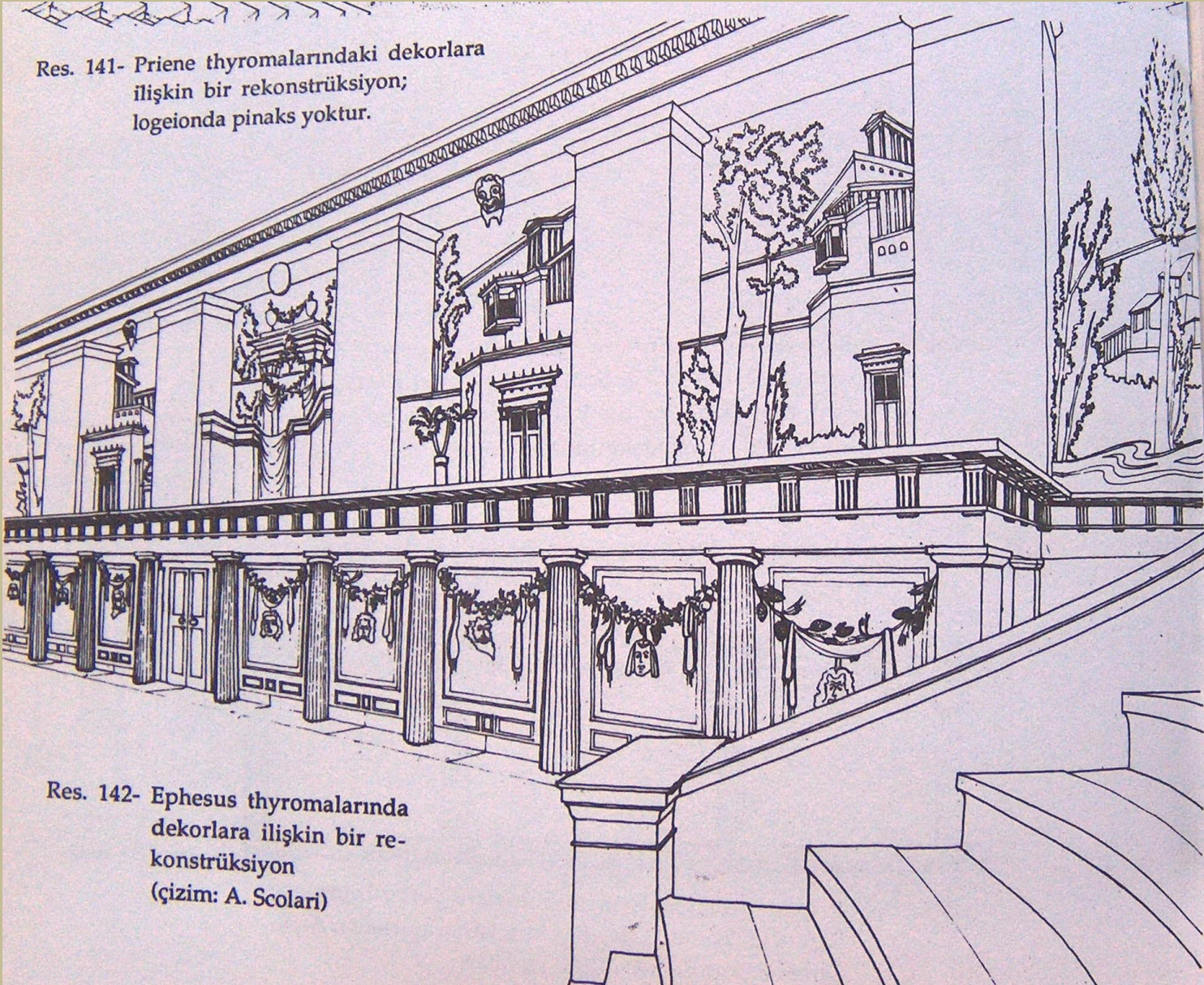
Photo: T. Hines 6/7/03

The theatre terrace runs for about 250 meters between the temple and the double-arched entrance that once existed to the south of the theatre.

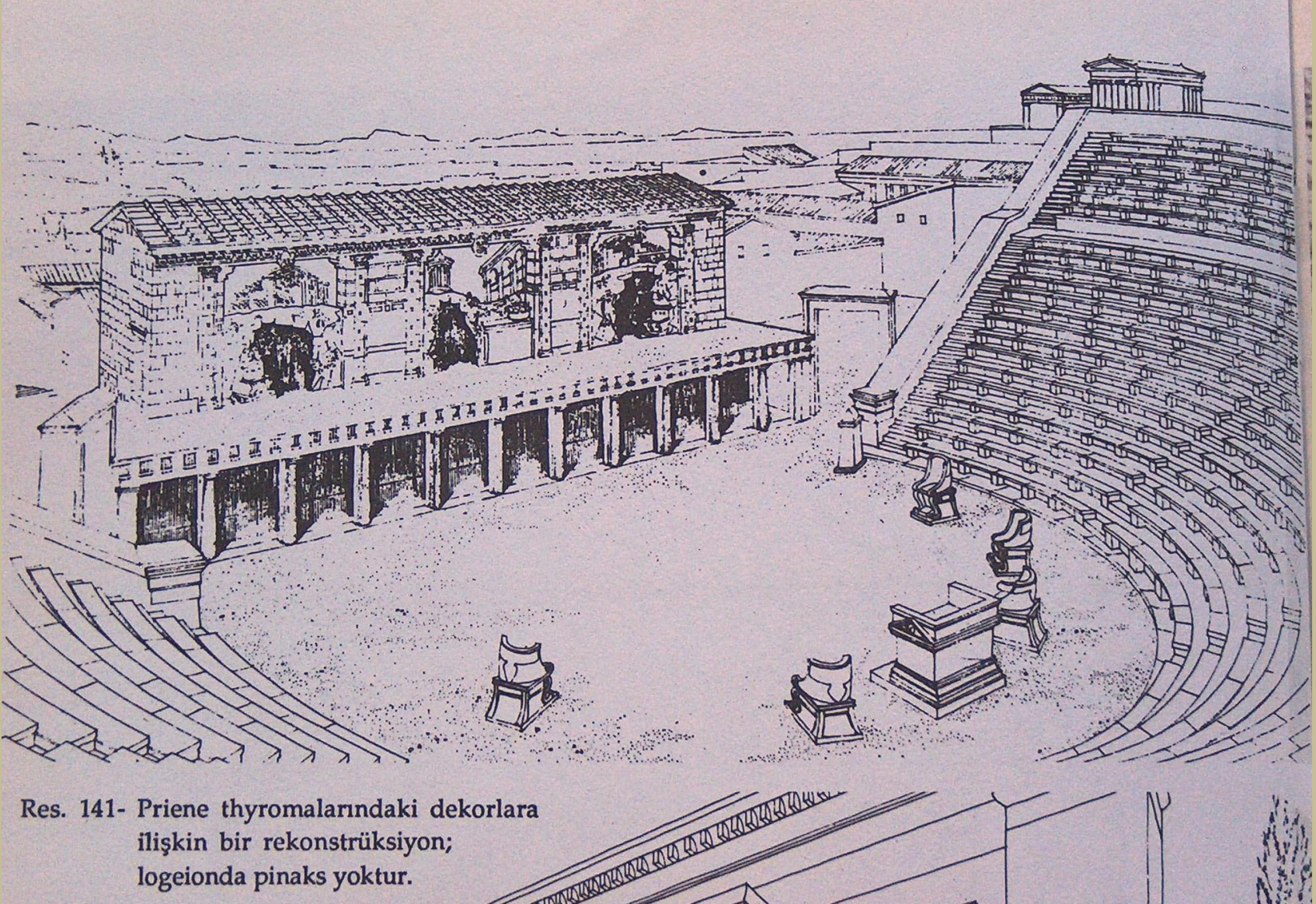


Tiyatro Dekorları

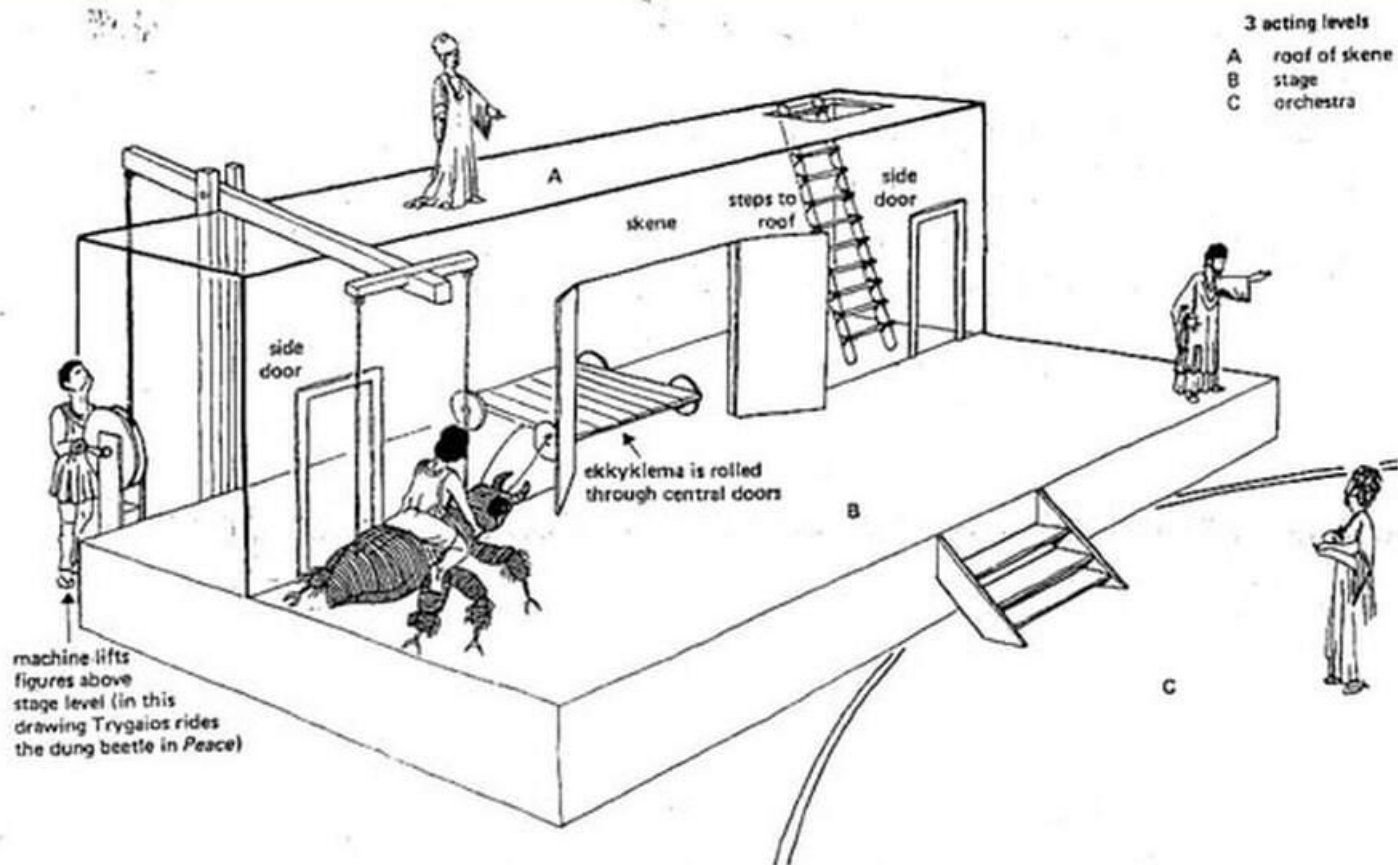
Res. 141- Priene thyromalarındaki dekorlara ilişkin bir rekonstrüksiyon; logeionda pinaks yoktur.



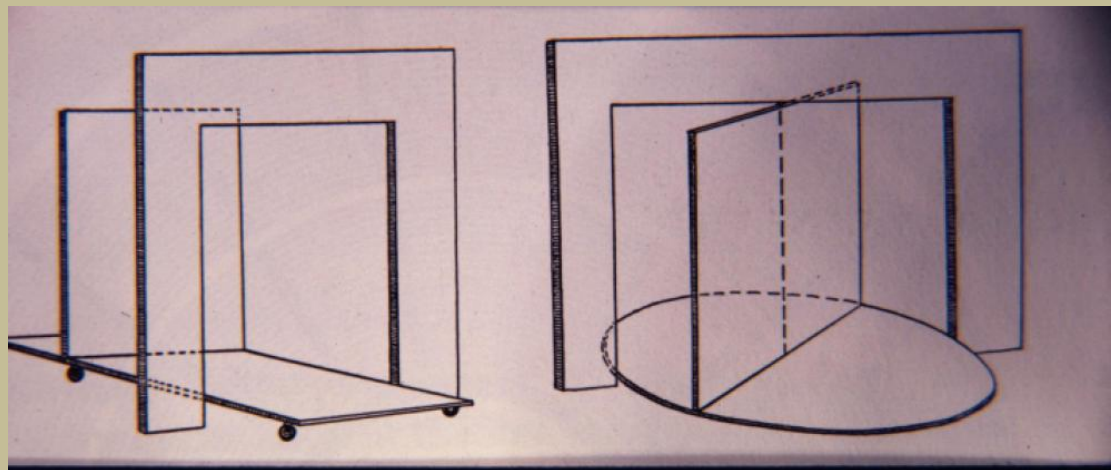
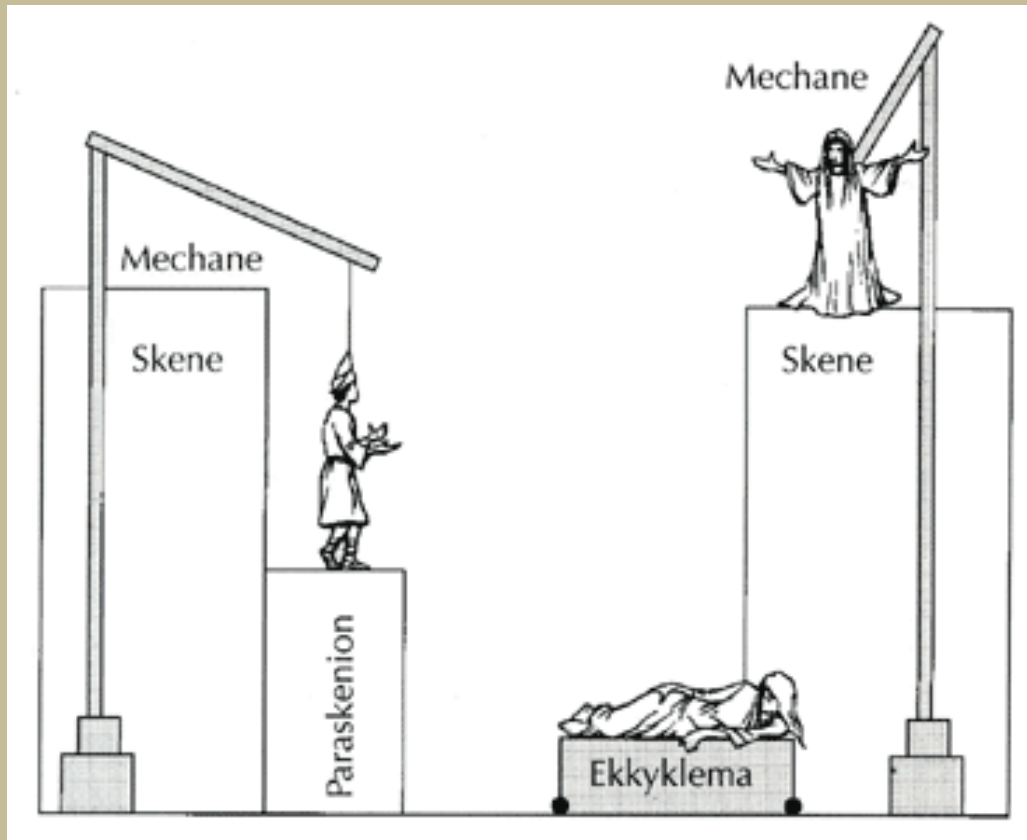
Res. 142- Ephesus thyromalarında dekorlara ilişkin bir rekonstrüksiyon (çizim: A. Scolari)

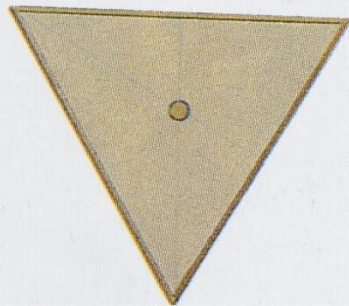
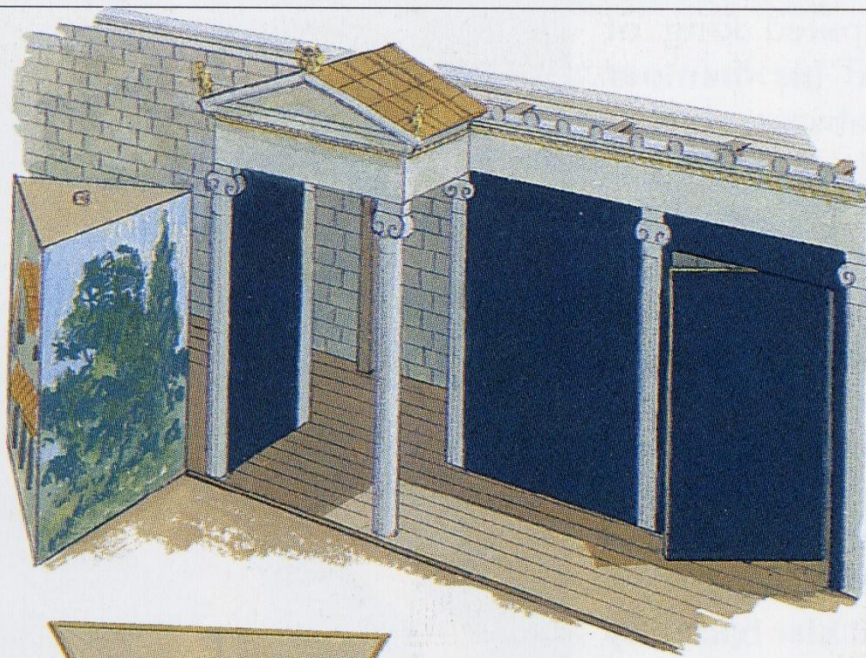


Res. 141- Priene thyromalarındaki dekorlara ilişkin bir rekonstrüksiyon; logeionda pinaks yoktur.



14 The stage and stage-building (*skene*), showing the *mechane* and *ekkyklema*, and the three acting levels





△ A fourth-century BC wooden *skene* and a three-sided piece of scenery enabling a quick change of setting.

▷ A conjectural reconstruction of the *eccyclema* used to show what had happened inside a building. In this case the effect is achieved by spinning it round.

A Front
B Back

A



B







PERIAKTOS

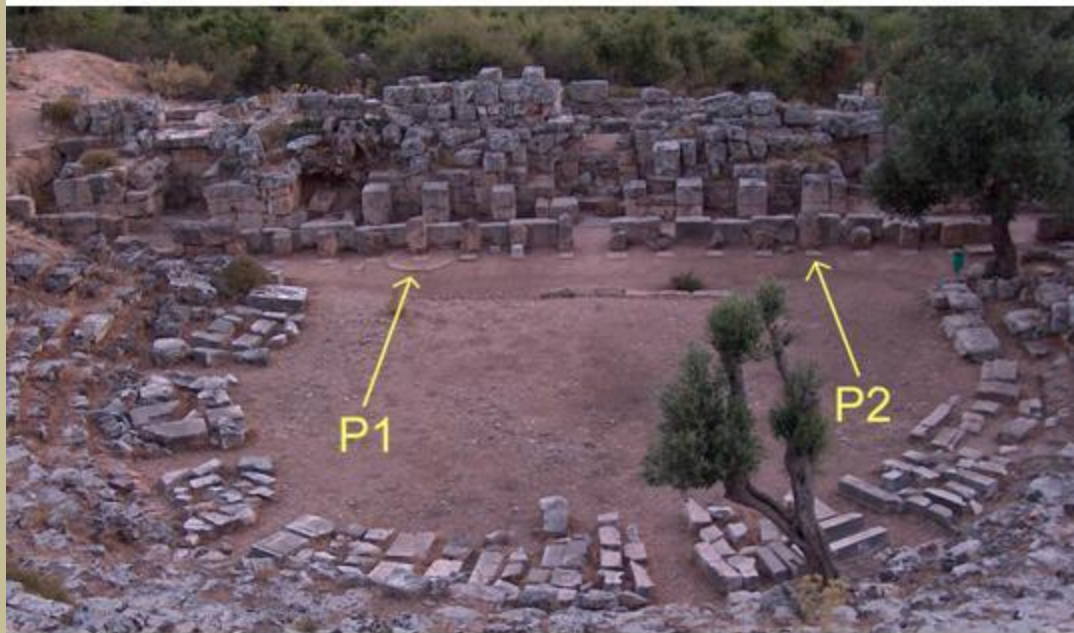
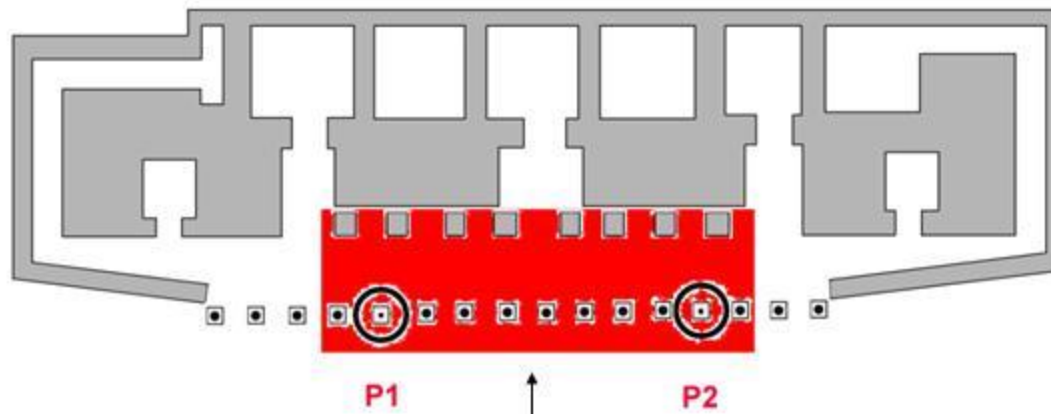


Abb.1



klass.-hell. Skene?

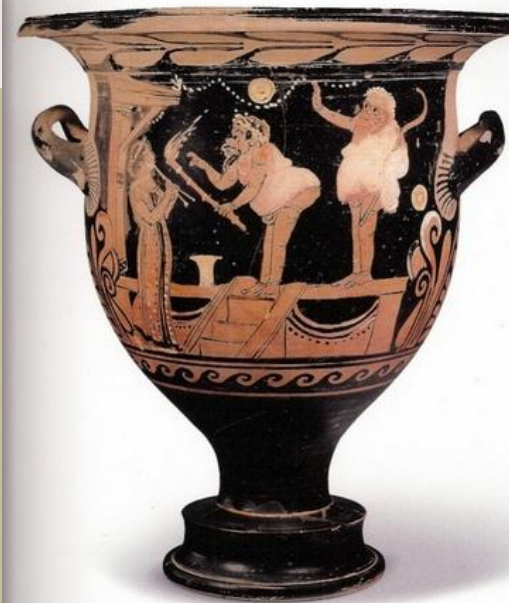
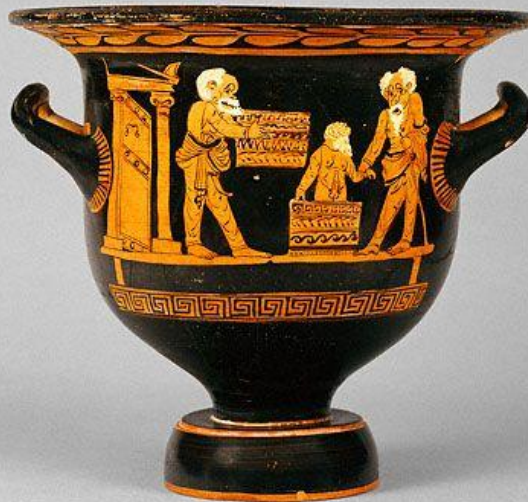
Abb.2

Oyuncular



Pronomos vase. Detail showing a satyr mask. ca. 410-390 BC . Museo Archeologico Nazionale di Napoli.







Euripides, Medea, Arabada Medea



TRAGEDIA

Tragedianın Kökenleri: Tragedia, Dionysos şerefine söylenen dithyrambosların gelişmesinden çıkmıştır.

Tragedia Kelimesi satyr kılığına bürünmüş şarkıcılardan kaynaklanmaktadır: Tragos (keçi) ve ode (şarkı) Dionysia Şenliklerinde koronun söylediği dithyramboslara ek koroya bir anlatıcınının girmesi ardından Aiskhylos'un 2., Sophokles'in 3. oyuncuyu eklemesiyle lirik unsurun yanında diyalog ve konu önem kazandı.

Tragedianın Yapısı: Tragedia'nın bölümleri:

Prologos: Koronun orkestraya çıkışından önceki bölüm

Parodos: Koronun orkestraya ilk girişi ve söylediği şarkı

Epeisodion: İki koro şarkısı arasındaki dramatik bölümler.

Stasimon: Koronun iki epeisodion arasındaki şarkıları

Eksodos: Tragedianın son bölümü

Prologos, Parodos, 1. epeisodion, 1. stasimon, 2. epeisodion, 2. stasimon, 3. epeisodion, 3. stasimon, eksodos.

Oyuncular: Oyunda 3 oyuncu rol alıyordu.

Koro: Koro sahnede şarkı söyler, dans eder, halkın duygularını dile getirir. Başta 12 kişi, Sophokles ile 15 kişiden oluşuyor.

Maske ve kıyafetler: Oyuncular, seyircilerin dikkatini çekmek ve etki uyandırmak için çeşitli maske ve kıyafetler kullanırlardı.

Komedianın Yapısı: Komedia'nın bölümleri:

Prologos: Oyunun konusu anlatılır.

Parodos: Koronun sahneye ilk giriři ve ilk řarkısı

Agon: Karřıt fikirli iki kiři arasında geen bir tartiřma

Parabasis: Oyun ortasında, řair dinleyicilerle konuřur, oyunu ikiye böler, siyasal veya toplumsal sorunlar üzerinedir.

Eksodos: Oyuncuların, koronun sahneyi terkettiđi son bölümdür.

Komedia korosu 24 kiřiden oluřur, 3 oyuncu vardır.