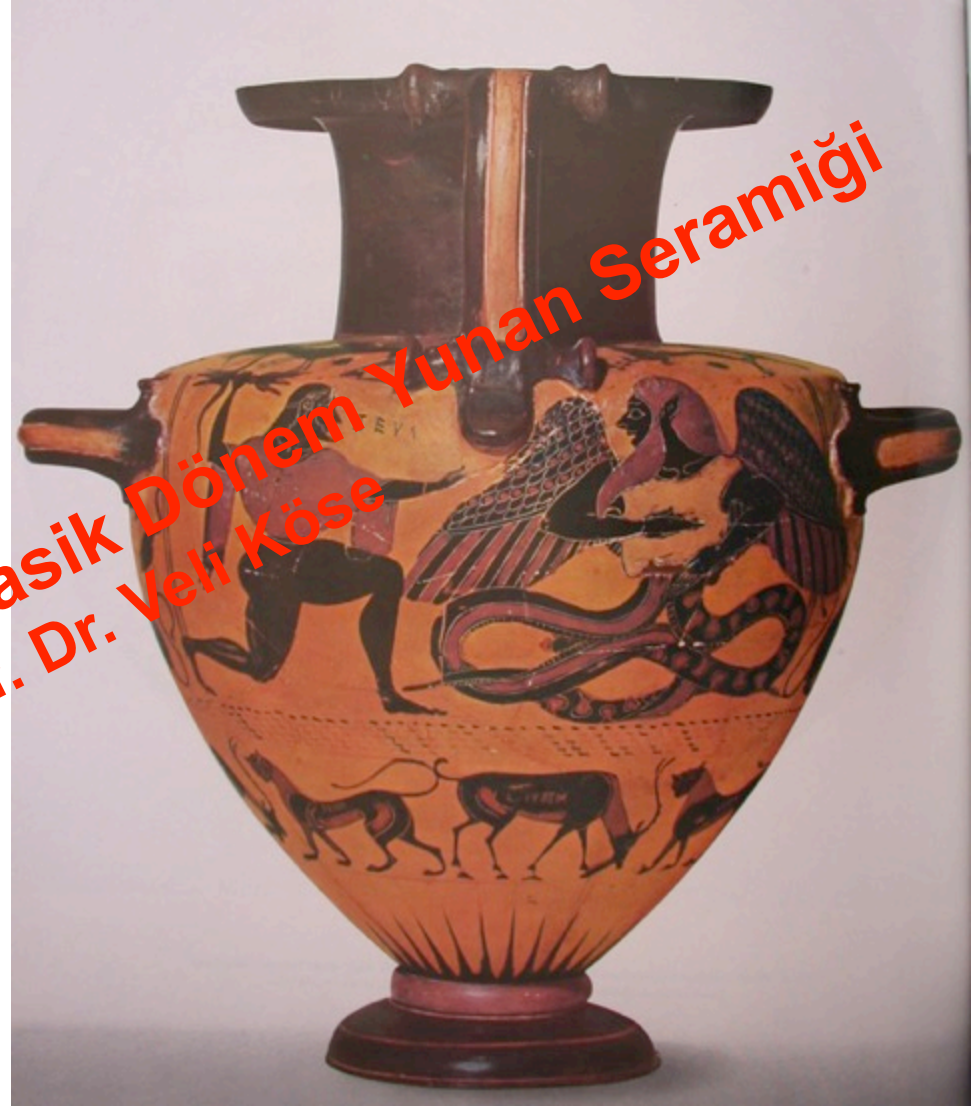


#### 4. 1. 2. 3. 2. Atina Kırmızı Figürlü Vazoları.

*Yaklaşık M.Ö. 530 yıllarında bilinen (eski) siyah figür tekniğinin ters çevrilmesiyle kırmızı figür tekniği keşfedilmiştir. Bundan böyle vazo üzerindeki figürler değil sadece figürler dışında kalan vazo zemini glazürle kaplanmıştır. Bu teknikte vazanın pişirilmesinden sonra figürler kil renginde glazür sürüle alanlar ise parlak siyah olarak ortaya çıkar. Figürlerin iç detaylarını yapmak için artık kazıma değil boyama kullanılmıştır. Sonuç olarak siyah figür tekniğinde hiçbir zaman mümkün olmayan çok daha yumuşak ve organik vücutların yapılmış doğurmuştur.*





Kırmızı figür tekniğinin ilk onlu yılları, M.Ö. 490/480 yıllarına kadar süren Arkaik Dönem içerisinde yer alır. Seramikteki duraklama ile dönem sınırları arasındaki tutmazlık diğer kültürel alanlarda dönem tanımlama problemini açıkça ortaya koymaktadır (bkz. yukarıda Bölüm 4). Kırmızı figürlü seramiğin gelişimi birbirine bağlı olarak aşağıdaki bölümde anlatılacaktır. Atina kırmızı figürlü seramiğin gelişimi stilistik olarak bir çok aşamaya ayrılır.

Baltimore ressamı MÖ 340-320 kırmızı figürlü bir lutrophoros

**KLA 216 Arkaik ve Klasik Dönem Yunan Seramiği**  
**Prof. Dr. Veli Köse**



Baltimore ressamı MÖ 340-320 kırmızı figürlü bir lutrophoros

Geç Arkaik Dönem'de (M.Ö. 530-480) insan vücudunun yeni, korkusuz görünüşüyle yapılan deneyler (bazen çok katı perspektifsel küçülmeler) karakteristiktir. Bu, her şeyden önce dönemin arttırılan (yükseltelen) beden hissine uyarı konuların tasviri için gerekliydi: bir taraftan palaestradaki yaşamın (ör. Euphronios'un Berlin'deki kelch-krateri, ca. M.Ö. 510-500, Boardman, RVarchZ Res. 24,1-3) diğer taraftan symposiondan sonra kendinden geçercesine edilen dans tasviri gibi (ör. Eutumides'in Münich'deki amforası, ca. M.Ö. 510-500, Boardman, RVarchZ Res. 33,2). Arkaik Dönem ressamlarının renklere ve gösterişli elbise örneklerine olan ilgileri, geniş ölçüde arka planda ortaya çıkar. Onun yerine çizgiler yardımıyla elbise kıvrımları vurgulanmaya çalışılmıştır. Tamamen ortadan kalmış olan kazıma tekniğinin yerini itinalı kontur çizgileri almıştır.

**KLA 216 Arkaik ve Klasik Dönem Yunan Seramiği**  
**Prof. Dr. Veli Köse**

M.Ö. 460 yıllarında bazı büyük vazolar üzerinde kompozisyonların esaslı yeni bir formu ortaya çıkar: Figürler bu zamana kadar alışılmış olan ortak bir resim çizgisi üzerinde ayakta durmazlar ve resimli alanı az yada çok aşağıdan yukarıya doğru doldurmazlar, aksine figürler resim alanı içerisinde hareketli zemin çizgileri üzerinde değişik yüksekliklere dağıtılmışlardır. Bu yöntemle bir kelch-krater üzerinde Apollon ile Artemis'in dağlık alanda Niobidleri öldürmesi tasvir edilmiştir (Niobid Ressamı, Paus, M.Ö. 460 yılları, Boardman RVklassZ Res. 4, 1-2). Bu tasvir biçimi o zaman ressam Polygnotos'un (ve çevresinde çalışan ressamların) çağdaş büyük duvar resimlerinden (bu duvar resimleri tamamen yok olmuştur) alınmıştır. Pausanis'in bildirdiği üzere (1, 15, 1 vd.) bu duvar resmi Atina agorası yanındaki renkli stoa'nın (Stoa Poikile) içerisindeki sıralı resimlerden idi. Bu stil önceleri vazo ressamlığında çok az kullanılmışken M.Ö. geç 5. yüzyıldan itibaren kullanımı devamlı artmıştır.



KLA 216 Arkaik ve Klasik Dönem Yunan Seramiği  
Dr. Veli Köse

Yüksek Klasik Dönem'de (M.Ö. 450-430) erken dönemin çok canlı ve hareketli resimleri karşısında figürler çok belirgin bir hareketsizlik (sakinlik) gösterirler. Düşünceli duruş ya da oturuş bir stamnos üzerinde görülen savaşçının karısıyla vedalaşma sahnesinde olduğu gibi huzurlu a urbaşlılıđın ruh halini yansıtır (Kleophon Ressamı, M nih, M.Ö. 440-430, Res. 170).

Arkaik ve Klasik D nem Yunan Seramiđi  
Prof. Dr. Veli K se



## 1. 2. 4. Ge Klasik Dnem (M.Ö. 4. yzyıl)

M.Ö. 5. yzyılın sonunda iftli bir aksama ortaya ıkar. Bir taraftan Peloponnesos savařlarındaki yenilgisinden sonra Atina iin batıdaki seramik satıř pazarları kapanmıřtır. Bu durum Atina kentini Doęu'da ve Karadeniz Blgesi'nde yeni pazarlar aramaya (bulmaya) zorlamıřtır. Fakat bu aynı zamanda birkaç yerli italik atlyenin (ilk bařlangıta eęitilmiş (becerikli) ok hızlı bir geliřimine yol amıřtır. Dięer taraftan Atina vazolarının dekorasyon stiline bir bozulma sz konusuudur: Vazo resim sanatı, aık bir řekilde bu zamana kadarki basit geliřimi ařan yeni eęilimler (zellikler) gstermektedir. Kırmızı figr teknięinin sonu bazıları iin (im einseitigen) tartıřmalıdır. Fakat bu teknięin tm M.Ö. erker 3. yzyında kullanıldıęı grlmektedir.

**KLA 216 Arkaik ve Klasik Dnem Yunan Seramięi**  
**Prof. Dr. Veli Kse**

**Güney (Aşağı) İtalya Kırmızı Figürlü Vazoları.** Arkaik Dönem'den itibaren Aşağı İtalya'ya çok sayıda Attika üretimi seramik ithal edilmiştir. M.Ö. 5. yüzyılın ikinci yarısından itibaren ithal seramiklerin yanı sıra, M.Ö. 4. yüzyılda bu ithal seramiklerin pazar payını hemen hemen tamamen ele geçiren lokal (yerel) üretim merkezleri de ortaya çıkmıştır.

**KLA 216 Arkaik ve Klasik Dönem Yunan Seramiği**  
**Prof. Dr. Veli Köse**



En erken Güney (Aşağı) İtalya kırmızı figür atölyesi, M.Ö. 440-430 yıllarından itibaren Metapont'ta (Lukania) ortaya çıkar. Boyama stili önceleri Attika seramik stilini örnek almıştır, bu Amykos cezalandırılmasının tasvir edildiği bir hydria üzerinde açık bir şekilde görülmektedir (Amykos Ressamı, Paris, M.Ö. 430; Trendall Res.17). Olasılıkla buraya Atina'dan göçüp yerleşen çömlekçi ve ressamlar yeni atölyeler kurmuşlardır (erken italyotik adlandırılan vazolar). Daha sonra M.Ö. 4. yüzyıl içerisinde Tarent (**Apulia**) kapsamlı ve kaliteli üretimiyle öne çıkar. Bu seramik kültürünün alıcı ve taşıyıcıları da her şeyden önce şehre yakın bölgelerde oturan yerli halklardır. Bu halkların masraflı (önemli) ölü törenlerinde bu çok zengin boyalı vazolar ölü hediyesi olarak kullanılmıştır. Çok sık olarak ölen kişiler büyük krater ve amforalar üzerinde küçük tapınak biçimli yapılar içerisinde tasvir edilmişlerdir. Bunun yanı sıra Yunan mitolojisinden çok figürlü kompozisyonlar da görülür (ör. tanrılar ve diğer kişilerin huzurunda Bellerophon'un Chimaira ile mücadelesi)

