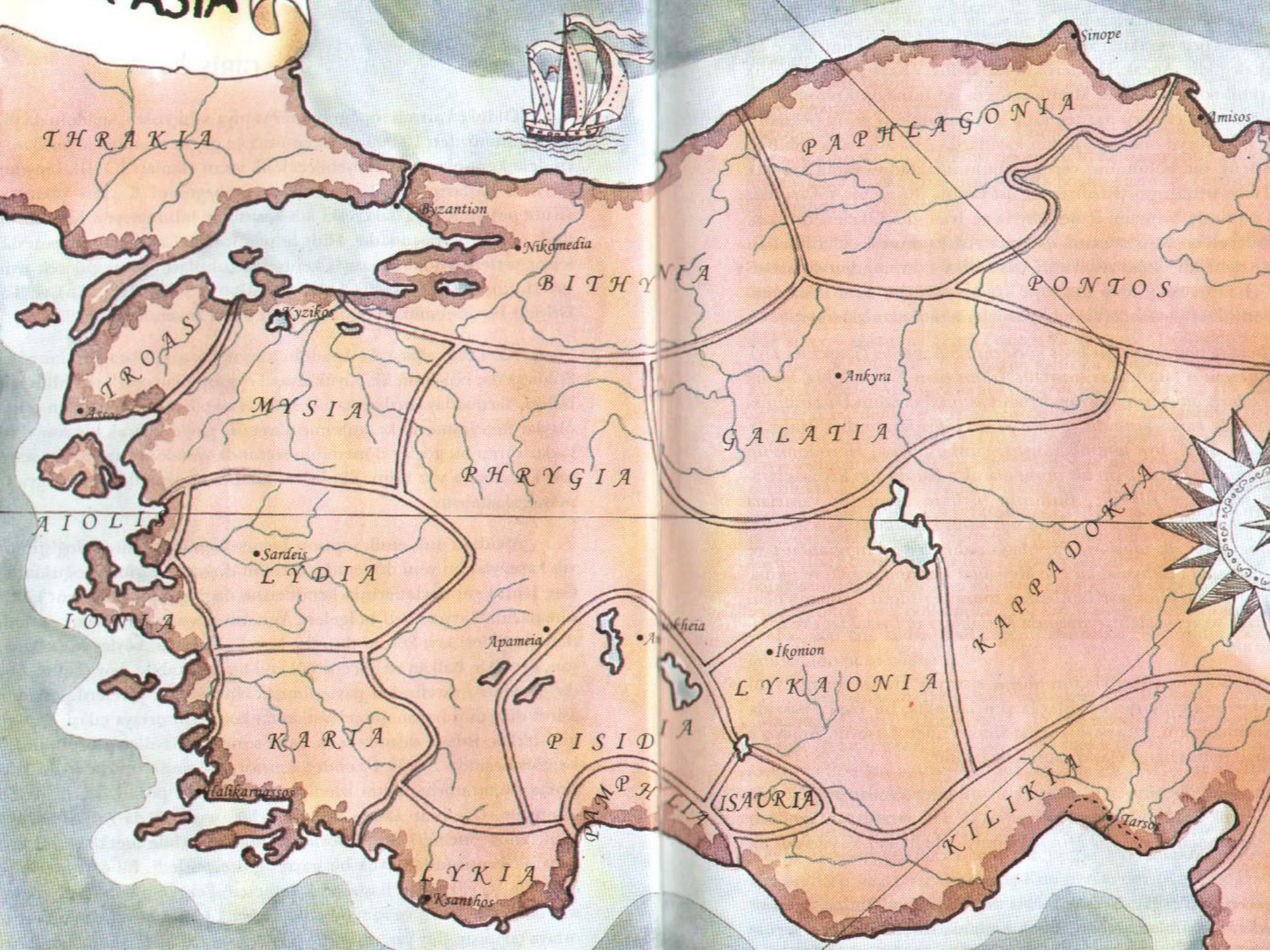


KLA 220
ANADOLU TARİHİ COĞRAFYASI

TROAS BÖLGESİ



THRAKIA

Byzantion

Nikomedia

ΠΑΡΗΛΛΑΓΟΝΙΑ

Sinope

Amisos

BITHYNIA

PONTOS

ΤΡΩΑΣ

Myzikos

Ankyra

MYSIA

GALATIA

PHRYGIA

ΑΙΟΛΙΑ

Sardeis

LYDIA

ΙΩΝΙΑ

Apameia

Aphesia

Ikonion

ΚΑΡΡΑΔΟΚΙΑ

ΚΑΡΙΑ

PISIDIA

LYKAONIA

Calikarnessos

ΠΑΜΦΥΛΙΑ

ISAURIA

ΚΙΛΙΚΙΑ

LYKIA

Ksanthos

Tarso

TROAS BÖLGESİ

Troas Bölgesi'nin

- Doğusunda Mysia Bölgesi
- Batısında ve güneyinde Ege Denizi
- Kuzeyinde ise Hellespontos ve Propontis yer almaktadır.



TROAS BÖLGESİ

(Mysia bölgesinin parçası, Çanakkale ili, Biga Yarımadası)

İlion, Troya	: Hisarlık
İmbros	: Gökçeada
Tenedos	: Bozcaada
Alexandria Troas	: Dalyan, Odun İskelesi
Neandria	: Çığırı Dağı
Skepsis	: Kurşunlu köyü, Bayramiç
Kebren	: Çaldağı, Bayramiç yakını
Khrysa	: Gülpınar
Hamaxitos	: Beşiktepe, Gülpınar yakını
Assos	: Behramkale
Antandros	: Altınoluk
İda Dağı	: Kaz Dağı
Skamender	: Kara Menderes



TROAS BÖLGESİ

- 3. Binyıldan Troia'da oturan yerli beylerin yönetimi altındadır.
- M.Ö. 13.yüzyılın ortalarına doğru Yunanistan'dan gelen Akhaların,
- M.Ö. 1200 yıllarından başlayarak Thrak boylarının göçlerinin etkisi altında kalmıştır.
- M.Ö. 7. yüzyılın ilk yarısı içinde Lydia devleti yönetimi altına girmiştir.
- M.Ö. 6.yüzyılda Pers egemenliği altına girmiştir.
- M.Ö. 334'te Büyük İskender'in kazandığı Granikos zaferi ile Makedonia egemenliği altına girmiştir.
- M.Ö. 323'te İskender'in ölümüyle Antigonos yönetimi başlamıştır.
- M.Ö. 301'de Lysimakhos yönetimine geçmiştir.
- M.Ö. 281-188 yılları arasında Seleukos Krallığı'na bağlanmıştır.
- M.Ö. 188-133 yılları arasında Bergama Krallığı'nın egemenliği altında kalmıştır.
- M.Ö. 133'de Bergama kralı III. Attalos'un krallığı bir vasiyetname ile Roma'ya bırakması ile birlikte bölge Roma eyalet sistemi içine alındı ve M.Ö. 129'da Asia Eyaleti'ne bağlandı.

- Bölge adını en ünlü kentlerinden sayılan Troia'dan almıştır.
- Burada Dardenler olarak bilinen çok eski bir halkın yaşadığına inanılmaktadır.
- Dardenler adını Troia'daki kral sülalesinin kurucusu olarak kabul edilen Dardanos'tan alır.
- Antik çağ yazarları Dardanos'un, Yunanistan'ın Arkadia bölgesi ya da İtalya'dan yola çıktığını önceleri Samothrake (Semadirek) adasında oturduğunu, sonra da İda (Kaz) dağı eteklerinde Dardania adında bir kent kurup buraya yerleştiğini bildirirler.
- Dardanos ve Dardenler'in kökeni İllyria'ya dayanmaktadır.
- Bölgede yaşayan bir başka halk ise Teukri adını taşıyordu.
- Doğruluğu kesinleşmemekle birlikte Teukroslar'ın kökeni Trakya ya da Tuna bölgesine dayandığı düşünülmektedir.

TROIA (Hisarlık)

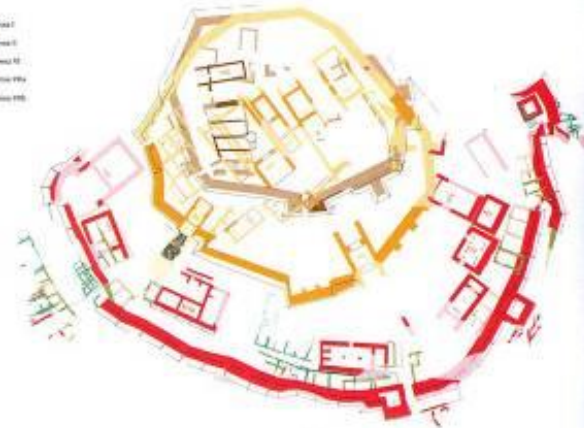
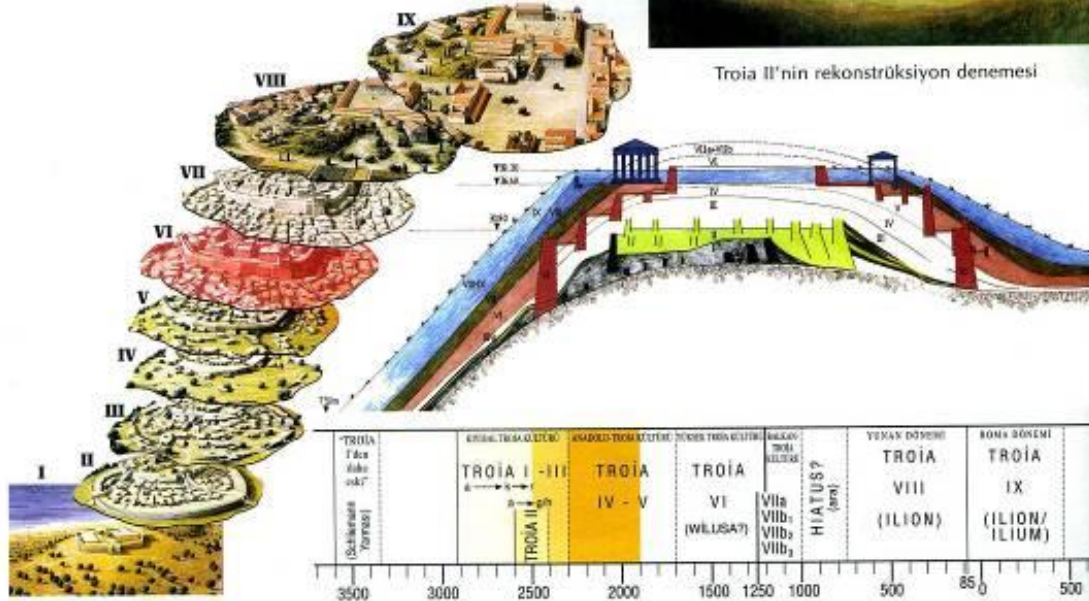
- Kentin öteki adı ise Illion'dur.
- Hitit belgelerinde ise Wilusa, Wilusija ya da Taruisa olarak geçer.
- Höyük dokuz ana tabaka içerir. İlk yedi tabakası (I-VII) Tunç çağına; son iki tabakası (VIII-IX) ise Demir Çağı ve Roma dönemlerine aittir.
- Ününü Homeros'un destanlarında geçen Troia savaşından almıştır. Troia savaşı büyük olasılıkla güçlü surlarıyla dikkati geçen altıncı tabakasında geçmiştir.
- Kent savaş sonrasında bir süre Akhalar'ın elinde kalmış, M.Ö. 1200 yıllarından başlayarak Thrak boylarının yaptıkları göçlerden etkilenmiştir.



Troia



Troia II'nin rekonstrüksiyon denemesi

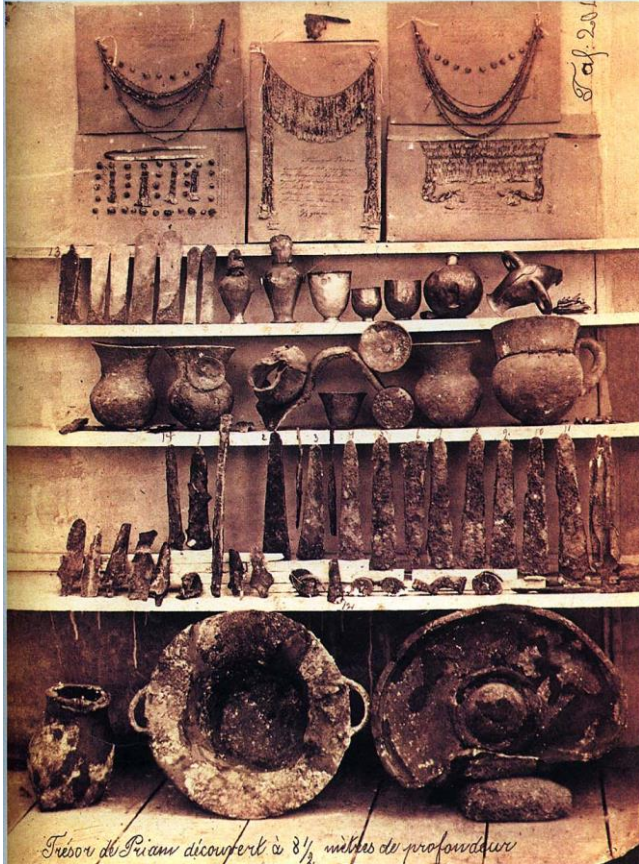


- M.Ö. 8. yüzyılın sonları ya da 7. yüzyılın başlarında Aioller'ce kolonize edilmiştir.
- Lysimakhos büyük bir İlion kurmaya çalışmıştır ve bu nedenle yöredeki Akhilleion ve Sigeion gibi kasabaları da kente bağlamıştır.
- Yeni inşaatlar çoğunlukla Sigeion'dan getirilen taşlarla gerçekleştiriliyordu.
- Bu dönemin en etkileyici anıtı Athena İlias Tapınağı idi. Dor düzeninde inşa ettirilen tapınağın kimi parçaları Roma tiyatrosunun yapımında kullanılmıştır.
- İlion, Antigonos (M.Ö. 301) döneminde çevresindeki dokuz kentin oluşturduğu dinsel bir birliğin başkanı durumdaydı. Bu kentler; İlion, Alexandria Troas, Skepsis, Dardanos, Abydos, Lampsakos, Assos, Parion, Gargara'dır.
- Birlik Büyük İskender tarafından Athena İlias Tapınağı'nı onurlandırmak için kurulmuştur.

SCHLIEMANN VE TROIA



Schliemann'a göre bu değerli eserler, Troia kralı "Priamos'un Hazinesi" olmalıydı. Ancak bu hazinenin aslında M.Ö. 2400 yılları civarına, yani Priamos'tan yaklaşık 1000 yıl öncesine Troia II'ye ait olduğu daha sonra anlaşılmıştır.

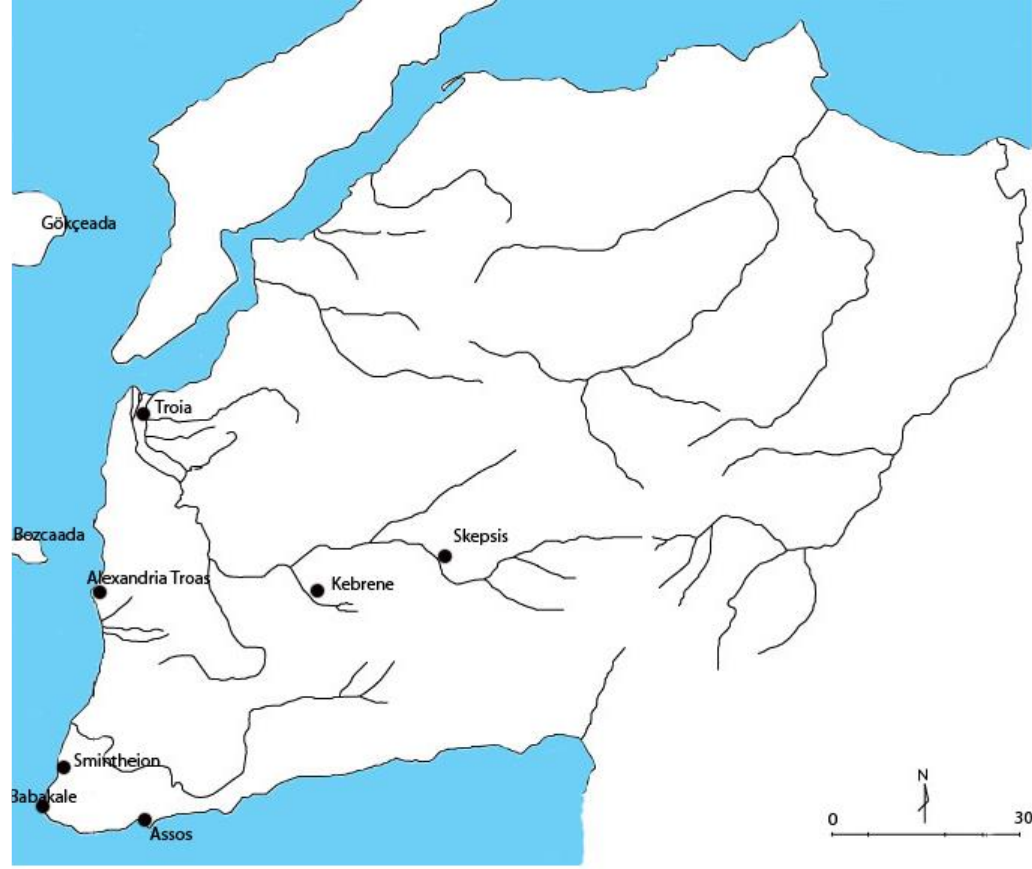


Tresor de Priam decouvert à 8 1/2 mètres de profondeur

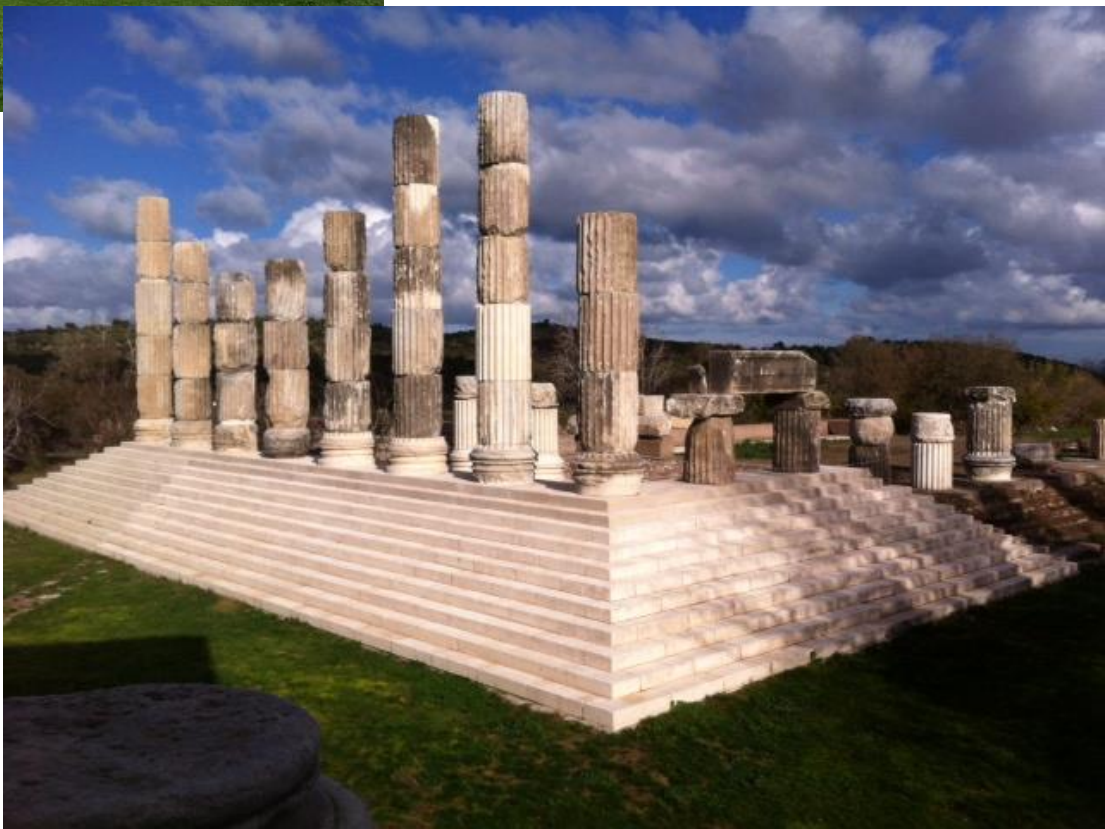


SMINTHEION - Gülpınar

“ Ey Khryse’yi kutsal Killa’yı koruyan
gümüş yaylı,
Tenedos’un güçlü kiralı Smintheus, dinle
beni!
Bir gün sana yaraşır bir tapınak yaptıysam,
Boğaların, keçilerin yağlı butlarını
yaktıysam
senin uğruna,
Şu dileğimi tez elden yerine getiriver.
Gözyaşlarımın öcünü al Danaolardan,
oklarınla...”
(İLYADA-I.Bölüm)



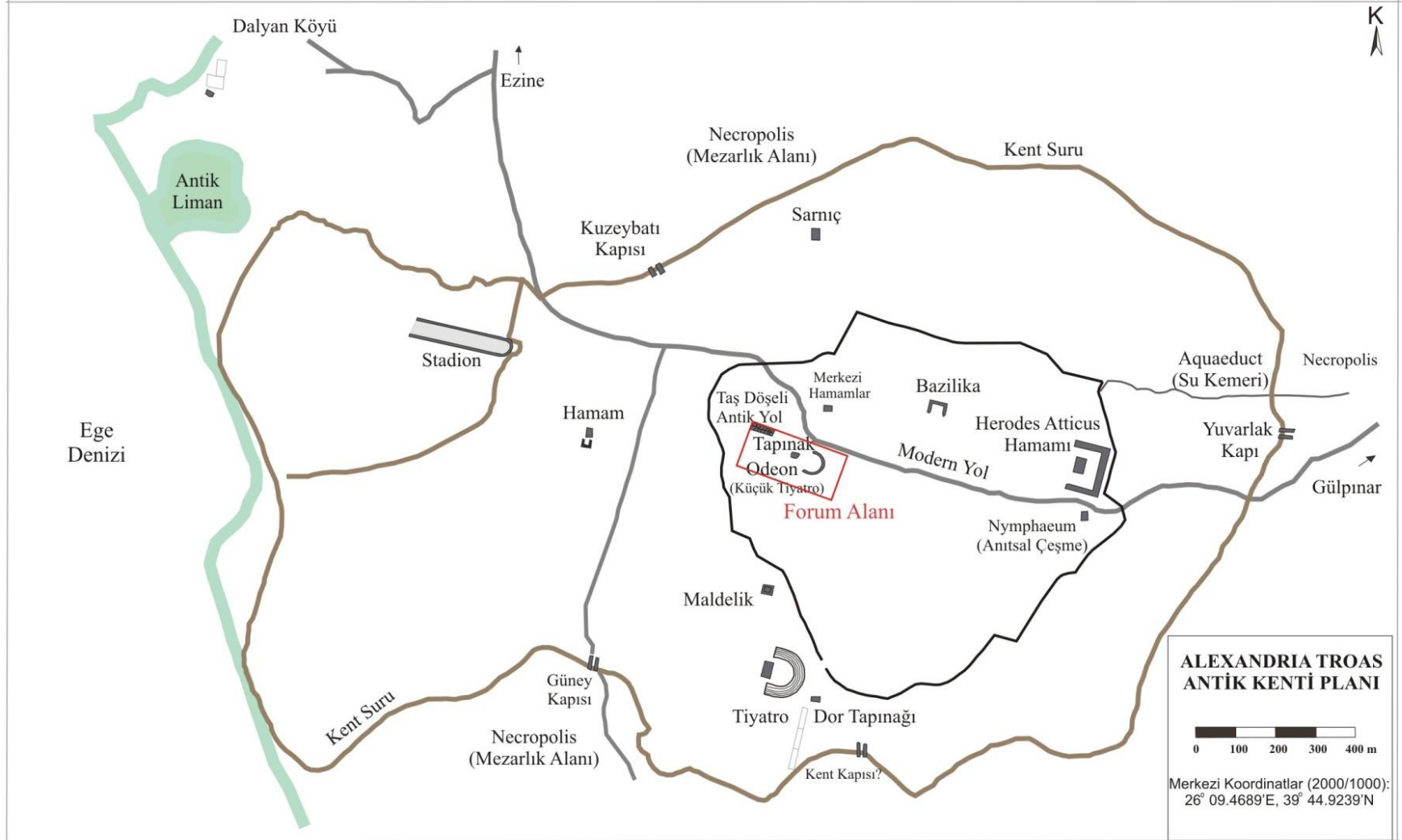






Smintheion Depo-Müze

ALEXANDRIA TROAS - Dalyan



NEANDRIA – Çığır Dağı



Şek. 278 - Neandria'nın planı. **1)** Arkaik akropol. **2)** Eski surlar (olasılıkla M.Ö. 6. yüzyıl). **3)** Kent suru ile birlikte M.Ö. geç 5. yüzyıla tarihlenen ana giriş. **4)** Arkaik tapınak, yaklaşık M.Ö. 600.



KLA 220
ANADOLU TARİHİ COĞRAFYASI

MYSİA BÖLGESİ

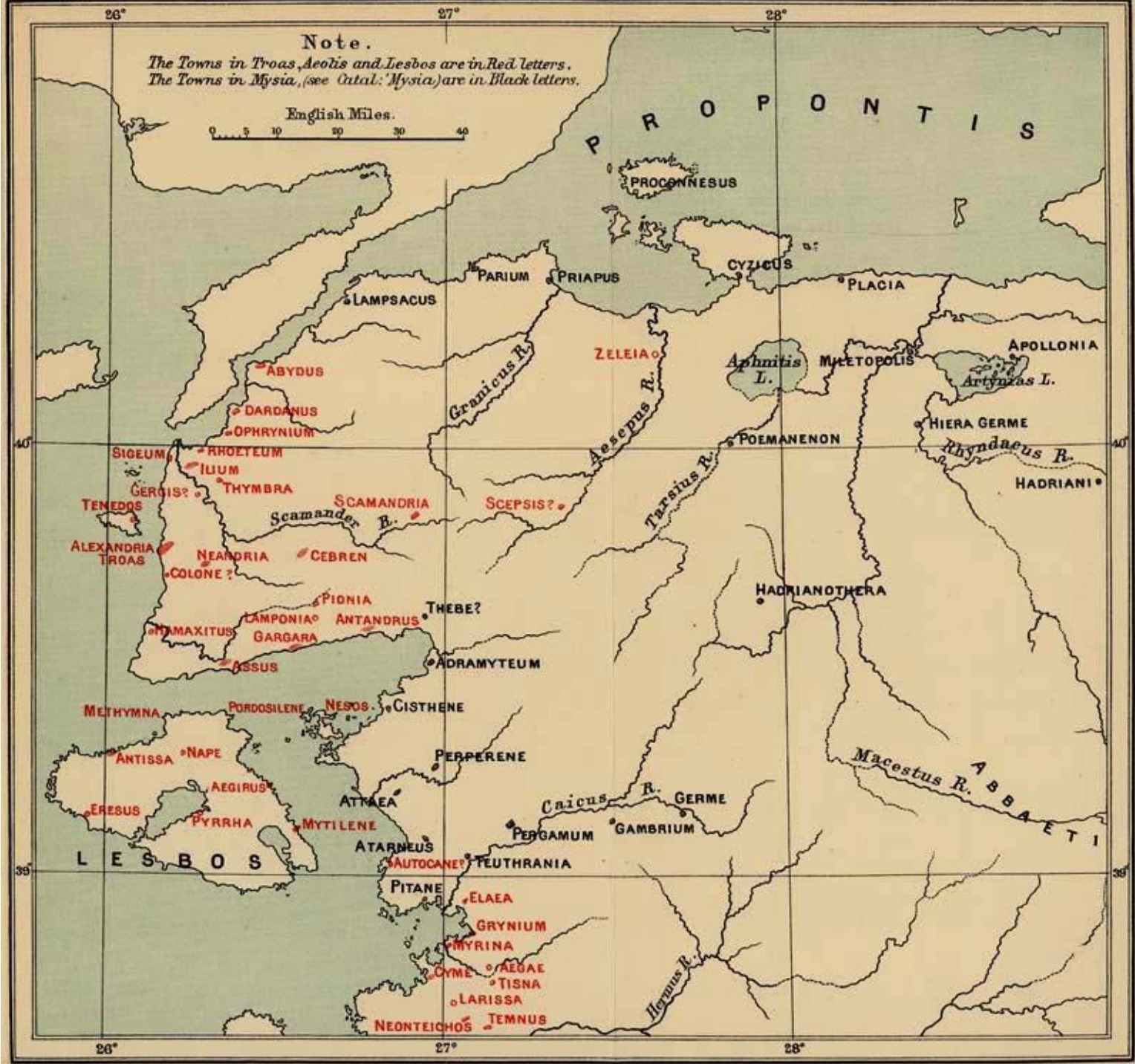
Mysia



MYSIA BÖLGESİ

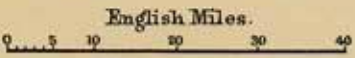
(Güney Marmara, Balıkesir yöresi)

Parion	: Karabiga
Zelea	: Sarıköy, Gönen Yakını
Kyzikos, Artake	: Erdek
Panormos	: Bandırma
Daskyleion	: Ergili
Prokonnesos	: Marmara Adası
Apollonia	: Ulubat gölü çevresi
Adramytteion	: Edremit
Pergamon	: Bergama (Aiolia'da da kabul edilir)



Note.

The Towns in Troas, Aetolis and Lesbos are in Red letters.
 The Towns in Mysia, (see Catal: Mysia) are in Black letters.



P R O P O N T I S

PROCONNESUS
 CYZICUS
 PLACIA
 APOLLONIA
 METROPOLIS
 Aphyntis L.
 Arctynas L.
 HIERA GERME
 Rhyndaeus R.
 HADRIANI
 POEMANENON
 Tarsus R.
 HADRIANOTHERA
 Maeceus R. ABBAETI
 GERME
 GAMBRIUM
 PERGAMUM
 Caicus R.
 MYTHRANIA
 TEUTHRANIA
 SAUTOCANE
 PITANE
 ELAEA
 GRYNIUM
 MYRINA
 CYME
 AEGAE
 TISNA
 LARISSA
 NEONTEICHOS
 JEMNUS
 HEGYRUS R.
 ATARNEUS
 MYTILENE
 PYRRHA
 AEGIRUS
 ATRAEA
 PERPERENE
 CISTHENE
 NESOS
 PORDOSILENE
 METHYMNA
 ANTICISSA
 NAPE
 ERESUS
 ASSUS
 GARGARA
 LAMPONIA
 PIONIA
 ANTANDRUS
 THEBE?
 ADRAMYTEUM
 CEBREN
 NEANDRIA
 COLONE?
 SCAMANDRIA
 Scamander B.
 SCEPSIS?
 ZELEIA
 Aesepus R.
 Granicus R.
 OPHRYNIUM
 THYMBRA
 RHOETEUM
 ILIUM
 GERCIS?
 TENEDES
 ALEXANDRIA TROAS
 DARDANUS
 ABYDUS
 LAMPSACUS
 PARIUM
 PRIAPUS

LESBOS