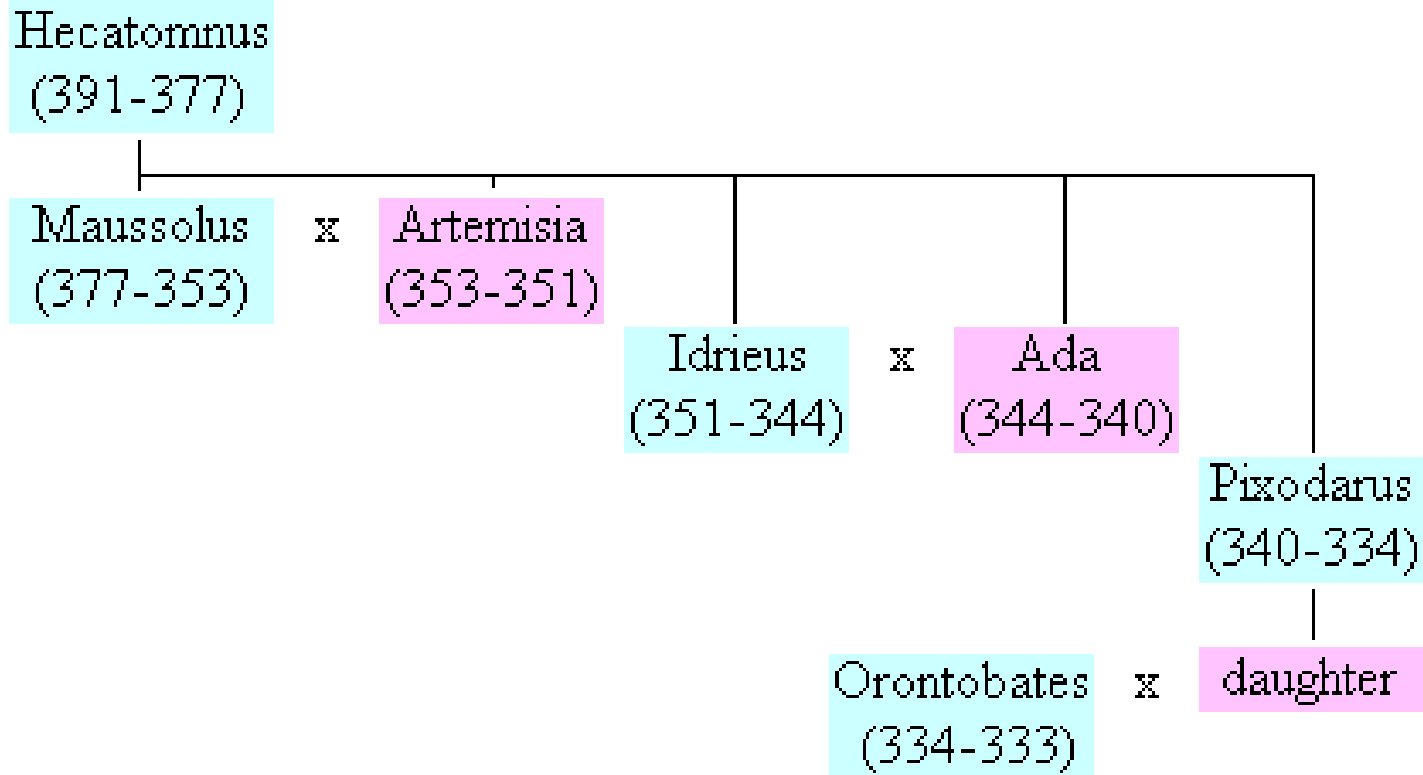


KLA 220
ANADOLU TARİHİ COĞRAFYASI

13. Hafta

Hekatomnidler Dönemi ve Mimarisi

HEKATOMNİDLER SÜLALESİ





Tralles

Marsyas Irmağı

Amyzon

Alinda

Alabanda

Gerga

Hyllarima

Bafa gölü

Latmos Heraklea

Labraunda

Euromos

Lagina

Stratonikeia

Iassos

Hydai

Mylasa

Panamara

Bargyia

Kindya

Theangela

Keramos

Idyma

Myndos

Halikarnassos

ANIT MEZARLAR:

UZUN YUVA - HANEDAN MEZARI









MILLAS arkeolojik sit alanının ortasında çok iyi donanımlı defnecilerin uzun çabaları sonucu, yaklaşık 12 metre derinlikte, benzeri olmayan, krallara layık, yağmalanmış bir mezar odası bulundu.

Mezar odasındaki rölyefli lahit eşi bulunmaz bir eser ve döneminin heykeltıraşlık sanatı şaheseri. Her dört yüzünde farklı sahneler yer alan bu lahdin en dikkat çekici sahnesinde, ölünün ortada uzanmış halde kutsal bir sölene katıldığını görüyoruz.

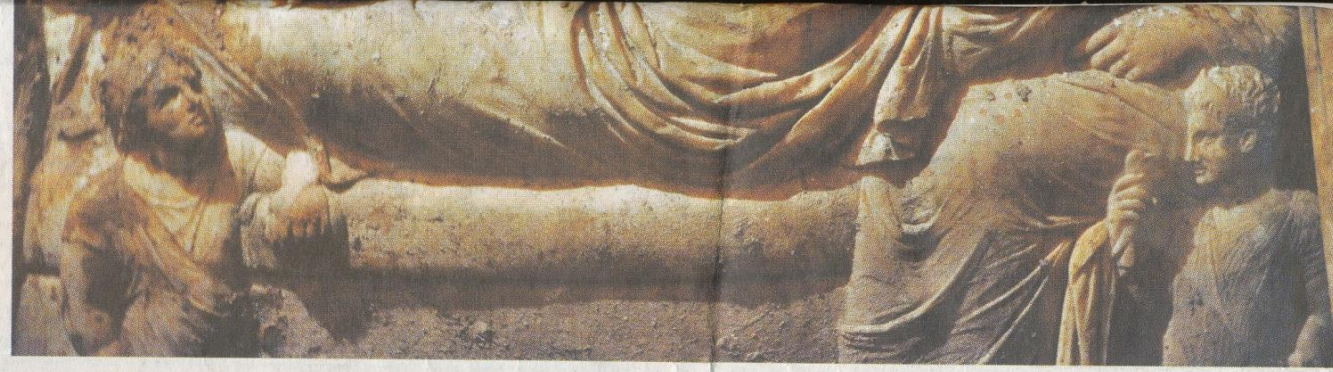
HEKATOMNİDLER

Peki söz konusu kişinin kimliğini tespit etmek mümkün mü? Evet. İlk verilere göre bu uzun saçlı ve sakallı şahsın büyük bir olasılıkla M.Ö 4. yüzyılın başlarında Anadolu'nun en önemli hanedanlarından birini kuran Karia Satrapı (Pers Valisi) Hekatomnos (M.Ö. 392-377) olduğunu söyleyebiliriz.

Hekatomnos'un oğlu Mausolos, Bodrum'da antik dünyanın 7 harikasından biri olan devasa anıt mezarı nedeniyle iyi bilinir. Hekatomnos ve çocukları (Hekatomnidler) Anadolu topraklarında yeşermiş ve ilgi çekici ve orijinal hanedanlardan birini yaratmışlardır. Anadolu Hekatomnidleri birçok konuda (sanat, yönetim biçimi, ekonomi, mimari yapılar, vs.) Büyük İskender'den sonra kurulmuş ve Batı kültürünün oluşumunda önemli bir yer alan Helenistik kraliyetlerin öncülüğünü yapmış ve bu anlamda gerçek bir Batı (Hellen), Anadolu (Karia), ve Doğu (Pers) kültürleri sentezi kurmuşlardır.

ÖNCÜ BİR TASVİR

M.Ö. 380'li yıllarda, Büyük İskender'den yaklaşık yarım yüzyıl önce, ilk portre deneyimlerine tanık oluyoruz. Bu öncü deneyleri daha



sonra Romalılarda olduğu gibi bire bir realist portre anlayışı olarak değil, daha çok karakter portresi gibi anlamak gerekiyor. British Museum'daki Mausolos heykeli gibi, Pers Valisi Hekatomnos uzun saçlı, bıyıklı ve sakallı tasvir edilmiş. Lahit kabartmasındaki bu 'hanedan vurgulaması' olağanüstü bir tasvirdir; erken ve o anlamda da öncü bir örnektir. Mezarın bulunduğu alanın tapınak değil de bir mezar anıtı olabileceği Temmuz 2006'da Oxford Üniversitesi'nde Uluslararası Karia Sempozyumu'nda ileri sürülmüştü. Yapı tarzı açısından bu mezarın Mausoleion'dan daha erken yapıldığı, hatta ona bir örnek teşkil etmiş olabileceği tartışılmıştı. Hekatomnos Mylasa'da (Milas) yerleşik olan tek hanedan üyesiydi. Oğlu Mausolos hanedan merkezini Halikarnassos'a (Bodrum) taşımıştı ve kardeşleriyle orada hüküm sürüp ölmüşlerdi. Tüm bu verileri birlikte değerlendirdiğimizde söz konusu

krallara layık mezarın Hekatomnos'a ait olması kesin gibi görünüyor.

TALAN EDİLEN ESERLER MUTLAKA BULUNMALI

Pers valisi Kariah Kurucu baba Hekatomnos'un mezarının defneciler tarafından bulunup yağmalanması son derece üzücü ve dünya tarihi açısından telafi edilmesi imkânsız bir olaydır.

Kuşkuşuz lahdin ve mezar odasının içinde ölüye adanan çok önemli eserler ve hediyeler yer almaktaydı. Biraz önce söz ettiğimiz aile sahnesinde Hekatomnos'un sağda duran

oğullarından biri Pers kökenli bir rhyton (hayvan şeklinde törensel içki kabı) tutuyor. Bunlar genelde som altın veya altın ve gümüşten yapılyordu ve belki de betimlenen rhyton'un aynı mezardaki hediyelerin arasında yer almaktaydı.

Bir fikir vermek açısından 1989'da temel kazılarında çıkan ve bugün Bodrum Sualtı Arkeoloji Müzesi'nde sergilenen muhtemelen Hekatomnos

Kemiklerini bile çalmışlar

Muğla Milas'ta hırsızlar tarafından bulunan Hekatomnos mezarından çalınan iskelet ve eşyalarla ilgili olarak zanlıların sorgusu sürüyor. Milas'ta tarihi eser kaçakçılar son 100 yılın en önemli tarihi eserleri olarak gösterilen Hekatomnos'un mezar odasını bulmuş, lahdin pazarlamaya çalıştıkları esnada güvenlik güçlerince yakalanmıştı. Adliye sevk edilen 10 kişiden 5'i tutuklanmıştı. Soruşturmayı derinleştiren yetkililer Hisarbaşı Mahallesi Zeus Karios Kutsal Mabet alanında bulunan Hekatomnos'un iskeleti ile özel eşyalarının mezarda olmadığını belirtti.

■ Kadir TAMER / AHT

hanedanına ait soylu bir kadının, Karia prensesi Ada'nın mezarının buluntularına bakabiliriz. Mezar odası bulunmamasına ve lahit işlenmemiş olmasına rağmen, burada ihtişamlı ve zengin eserler, altın mücevherler çıkmıştı. Yeni yağmalanan Hekatomnos'un mezarında belki de bunun 50 katı değerli eser bulunması şaşırtıcı olmazdı. Talan edilen eserlerin peşine düşülmesi, lahdin sergilenmesi, mezar odasının incelemeye ve ziyarete açılması kamuoyunun gündemindedir ve görevlileri önümüzdeki günlerde çok meşgul edecektir.

SENTEZE IŞIK TUTUYOR

Maksadımız yağmalanan eserlerin maddi değerinin ne kadar yüksek olduğunu vurgulamak değil. Amacımız eserlerin tarihi açıdan Hekatomnos hanedanına ve genel anlamda Batı medeniyetinin temel taşlarını oluşturan bu kültürel senteze ne denli ışık tutabileceklerine dikkat çekmek. Bu bulgu birkaç kişinin milyon dolarları paylaşmasının çok, ama çok ötesindedir.

Dünya tarihi ve günümüz Mısır vatandaşları için Tutankhamon mezarı ne ifade ediyorsa, Hekatomnos'un mezarı dünya medeniyetler tarihi ve Anadolu topraklarında yaşayan vatandaşlarımız için aynı maddi ve manevi değerleri ifade etmektedir.

UZUNYUVA ANIT MEZARI ZIY











A. D.

MAUSSOLLOS VE
MAUSOLEUM



1-HYSSALDOMOS

2-HEKATOMNOS

3-MAUSSOLLOS

4-ARTEMISIA

5- IDRIEUS

6-PHXODAROS

7-ADA

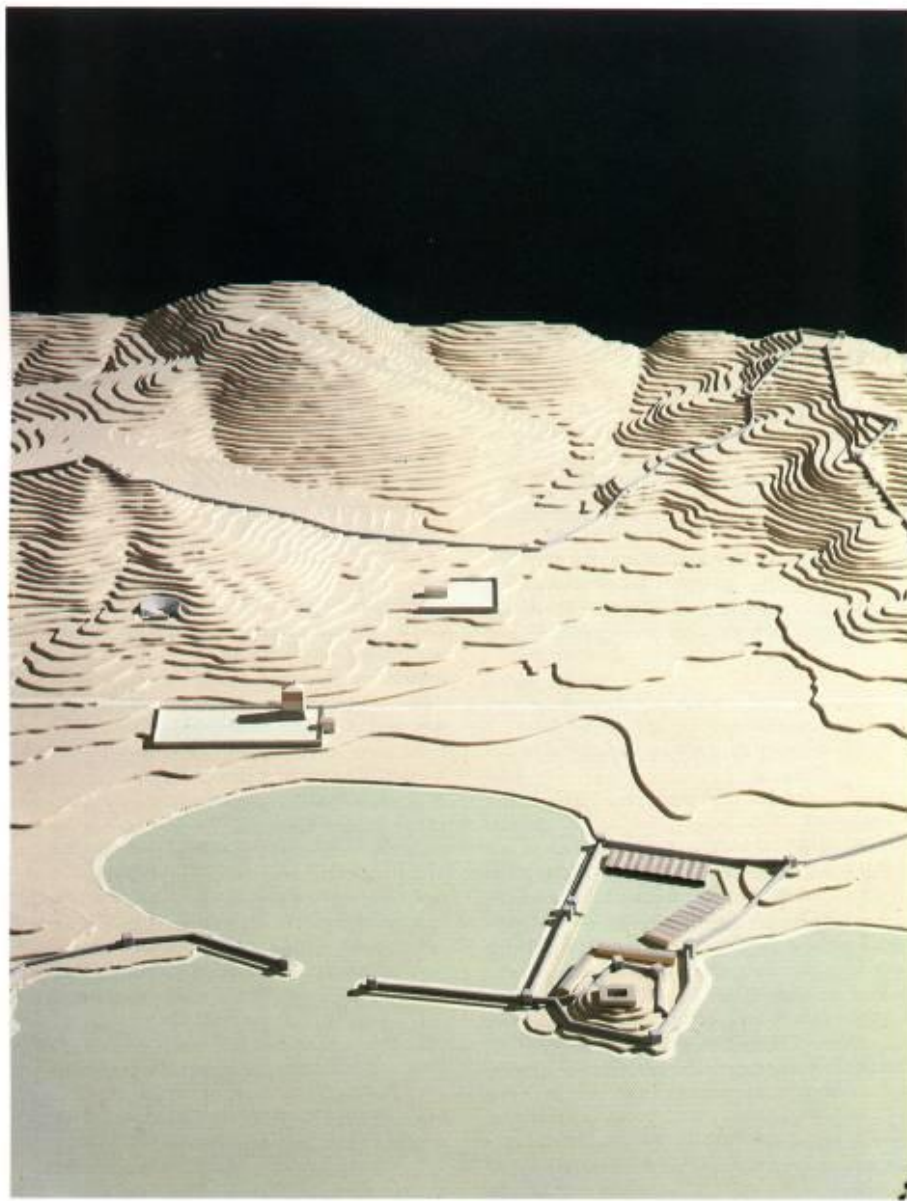
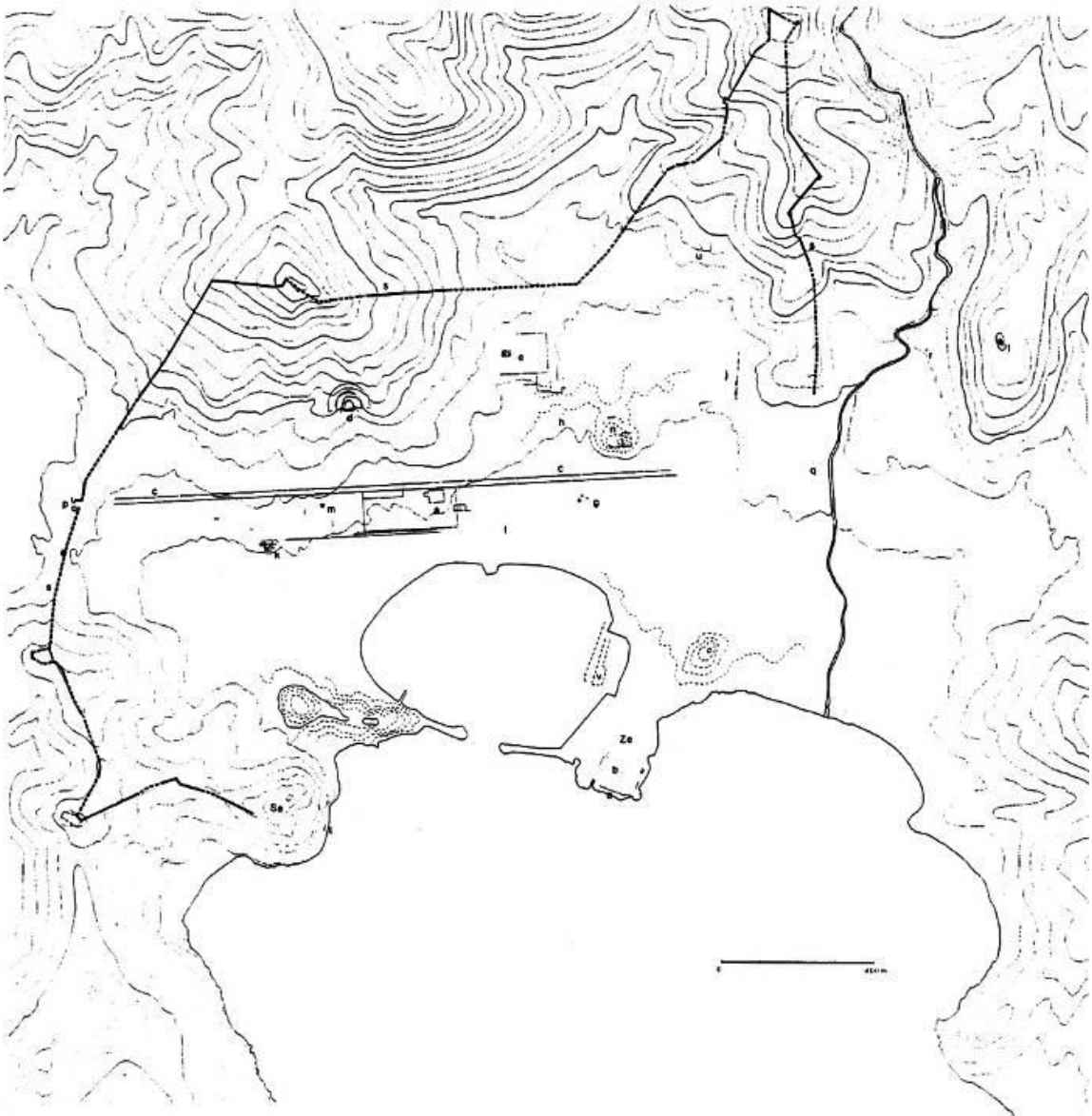
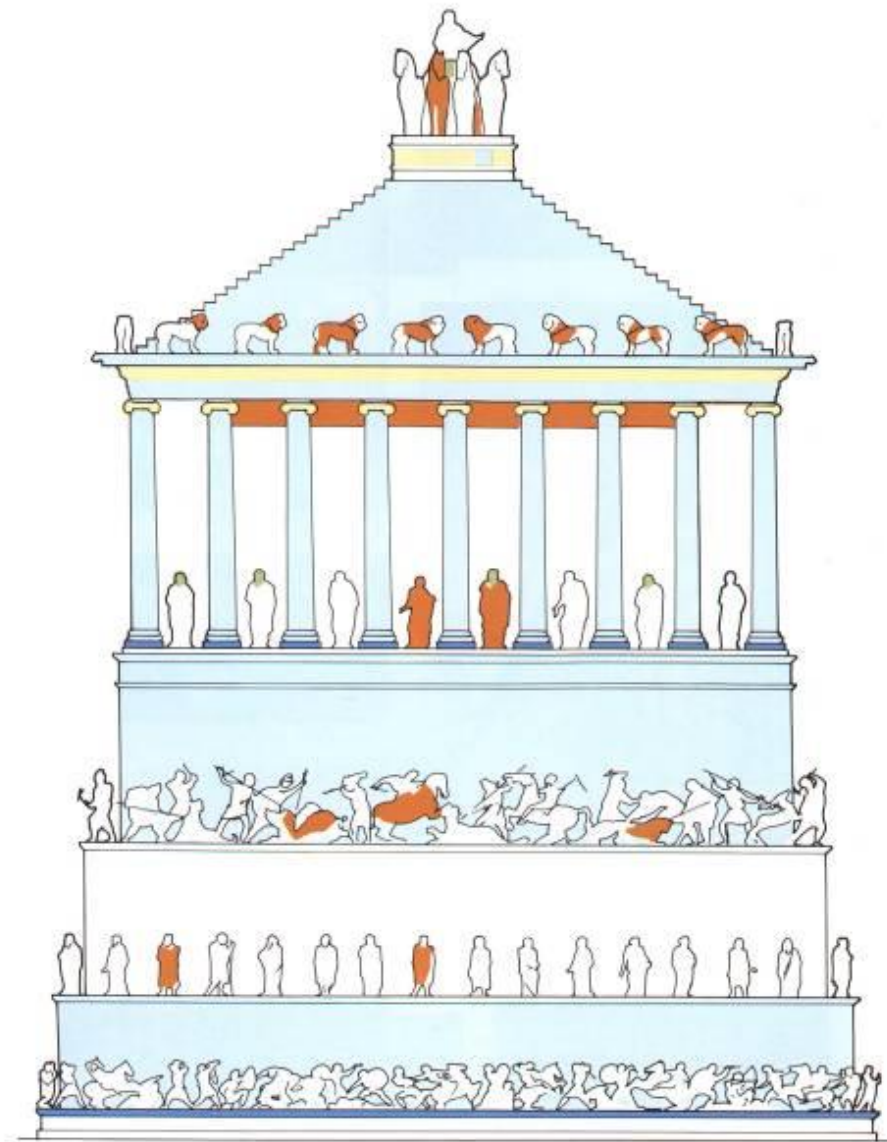






PLATE 1: Model of Halikarnassos describing Crucial Features of the City Plan ca. 340 BC (Study Collection of the Department of Classical Archaeology, University of Aarhus; Mausolleion Open Air Museum, Bodrum) (KJ).
Seen from the South, in the Foreground to the right the Royal Palace and the Secret Harbour, in the Background to the left the Mausolleion.

HALIKARNASSOS



MAUSOLLEION (M.Ö. 350)



- | | | |
|--|--|--|
|  Blue limestone |  Greek island |  Parian lychnites |
|  Proconnesian and local |  Pentelic | |





Sketch map of the Kargioek - Labraunda road showing positions of still preserved sections of the Sacred Way, rock-cut tombs, spring houses and fortresses (J. Bud)



LABRANDA

Anadolu'nun Güneybatısında yaşamış olan Kariyalılar için Labranda oldukça önemli bir kült merkeziydi.

Çift baltalı tanrı Zeus Labraundos kütünün kökeninin su kaynağı ve tapınak terasının hemen üzerindeki büyük kayaya dayanmış olması muhtemeldir. En erken buluntular M.Ö.6 yy'a aittir ve o evrede kutsal alan küçük bir tapınağa sahip bir teras ve çınar ağaçlarından oluşan bir koruluğa sahipti. Perslere karşı isyan eden Miletoslulara katılmış olan Kariyalılar M.Ö.497 yılında burada bir savaşa katılmış ve kötü bir yenilgiye uğramışlardır.

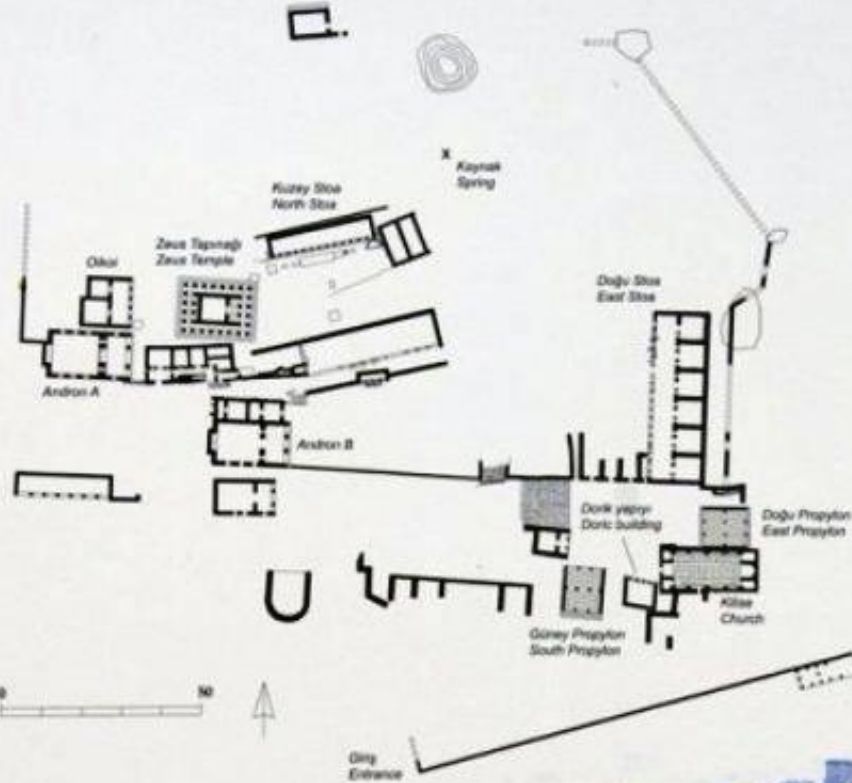
M.Ö.4 yy ortalarında Karia satrapı kral Maussollos (377-352) Labranda'yı bir aile kutsal alanı haline getirmiştir. O ve kardeşi Idrieus (351-344) Zeus Tapınağı, iki büyük Andron (dinsel yemek salonları), Kuzey Stoa, Oikoi yapısı, Güney Propylon (geçit yapısı) ve Dorik yapıyı inşa ettirmişlerdir.

Kutsal alana Mylasa'dan (Milas) başlayan Kutsal Yol olarak adlandırılan 8 metre genişliğe sahip taş kaplamalı bir yolla ulaşılmaktaydı.

Kutsal alanda her yıl 5 gün süren dinsel bayramlar kutlanıyordu, bu bayramlardan birinde 355 yılında Maussollos bir suikast girişiminden kıl payı kurtulmuştur.

Hellenistik devirde (M.Ö.3-1 yüzyıllar) sadece bir çeşme yapısı inşa edilmiş olan kutsal alanda M.S.1-2 yüzyıllarda kuzey stoa yeniden inşa edilmiş ve iki hamam yapısı ile birkaç yapı daha eklenmiştir. Kutsal alanda M.S.4.yy içinde eski tanrıların terk edilmesi sonrasında Doğu Propylon yakınında bir Bizans kilisesi inşa edilmiştir.

Labranda 1948 yılından beri İsveçli Arkeologlarca kazılmaktadır.



Labranda was an important sanctuary for the ancient Carians in SW Anatolia. The cult to the god Zeus Labraundos, the god with the double axe, may have originated at a spring under a huge split rock just above the temple terrace. The earliest finds are from the 6th century BC; the sanctuary was then only a small terrace with a little temple and a grove of plane-trees. Here a battle took place in 497 BC, when the Carians, who had joined Miletus in the revolt against Persia, were badly defeated.

In the middle of the 4th century BC king Maussollos (377-352), the satrap of Caria, made Labranda his family sanctuary. He and his brother Idrieus (351-344) built the Temple of Zeus, two large Andrones (halls for sacrificial meals), the North Stoa, the Oikoi Building, the South Propylon (gate building) and the Doric Building. The shrine was reached on an 8 m wide, paved road, called the Sacred Way, which ran all the way from the city of Mylasa (Milas).

A 5-day long sacrificial feast was celebrated every year. At the festival of 355, Maussollos had a narrow escape from an assassination attempt.

In Hellenistic times (3rd - 1st centuries BC) only a well-house was built, but in the first two centuries AD two bath buildings were erected, the North Stoa was rebuilt and a few other buildings were also added. After the abolishment of the cult of the ancient gods in the late 4th century AD, a Byzantine church was erected beside the East Propylon.

Labranda has been excavated by Swedish archaeologists since 1948.

