

PASTEL BOYA TEKNİĞİ

Pastel, renk verici toz pigmentin bağlayıcı maddelerle karıştırılarak kalıba dökülmesiyle yapılan çubuk biçimindeki boyama maddesine ve bu boyayla yapılan resimlere denir.

Pastel yapımında bağlayıcı madde olarak arapzankı, kitre ya da metil selüloz kullanılır Karışıma beyaz katkı maddeleri eklenerek istenen renk tonları elde edilir. Kurşunkalem kalınlığında ve 8–10 cm boyunda olan pastel çubuklar kâğıda sürülünce, kâğıdın yüzeyinde parlak, canlı renkler oluşur ama bunlar kâğıdın dokusuna işlemediği için kolayca silinip bozulabilir.

Pastel kuru bir teknik olduğu için pudramsı yüzeyi ışığın etkisini güçlendirir böylece renk yoğunluğuna ulaşır. Kuru olduğundan diğer tekniklerde olduğu gibi kağıdın kurummasını beklemeyiz. Boyayı elimize alır direkt olarak kağıda boyamaya başlarız. Bu boyanın içinde yağ ve vernik(yağlı boya tekniğindeki gibi) olmadığından sararma ve çatlamalara rastlanmaz bundan dolayı da uzun ömürlüdür

Pastel boyanın tarihi tarih öncesi devirlere kadar uzanır. O devirlerde resimleri mağaralara tebeşirler ile çiziyorlardı.

Pastel boya 16. yüzyılda İtalya da 18. yüzyılda da diğer ülkelere yayılmıştır.

Pastel boyada ki rengin gücünü, boya maddelerine karıştırılan tebeşir miktarı belirler. Düşük oranda tebeşir kullanılırsa koyu ton elde etmeye yüksek oranda tebeşir kullanılırsa da açık ton elde edilebilir.

Yağlıboyalar, incecik toz halinde öğütülmüş boya maddelerinin yağla, suluboyalar zamklı suyla, pasteller ise bu tozların katı bir hamur oluşturana tek tebeşir ve suyla karıştırılmasıyla oluşur. Yağlıboyalar, incecik toz halinde öğütülmüş boya maddelerinin yağla, suluboyalar zamklı suyla, pasteller ise bu tozların katı bir hamur oluşturana tek tebeşir ve suyla karıştırılır.

Pastel boya çalışması için (mukavva, Bristol, şöher, normal fon kartonları, resim kağıtları vb.) Dokulu kağıtlar her zaman çok iyi etki verir. İstenilen etkiyi elde etmek için kağıdın rengine dikkat etmek gerekir. Gri, pembe-gri, yeşil-gri, mavi-gri kağıtlar kullanılabilir. bu renkler gözü yormaz ve izleyiciyi dinlendirir. Çarpıcı sonuçlar elde etmek için koyu ve parlak renkli kağıtlar üzerine parlak renkli pasteller kullanmak gerekir. Orta ton renk ve kağıtlar en idealidir. Kağıt seçiminde konunun rengine uygunlukta önemlidir. Örneğin deniz resmi çalışan kişi mavi-gri, yaz mevsiminde buğday tarlalarını çalışan biri sarı kağıtları tercih edebilir.

Pastel boya da çalışma teknikleri farklı farklıdır. Pasteli tutulması kağıda farklı farklı sürülmesi ile değişik tarzlar oluşmuştur.

Tarama yani paralel ve çapraz çizgilerle çalışma; Bu yöntemde boya darbeleri üst üste kullanılarak, yatay, dia, çaprazlamasına, enine boyuna taramalarla ilginç sonuçlar elde edilebilir. Böylece renk içinde renk kullanılmış olur.

Ovalama yöntemi; Bu yöntemde renkler parmakla ve ya peçete yardımıyla ovalanır. Cilalanmış gibi düz yüzeyler elde edilir. Genellikle bu yöntem kullanılmaktadır. Fakat pastel boyanın kendine özgü yapısı bozulmakta, grenler ve pütürlü yapı kaybolmaktadır. Yinede seçim size kalmış. Önemli olan çok fazla deneme yapmak. Çünkü iyi resim yapmak için çok çalışmak gerekir.

Pastel boya çalışmasında sert ve pütürlü kağıtlar kullanılmalıdır.Pastel boyalar 6 lık, 12 lik,24lük,36 lık ve 48 lik kutular içinde hazır satılır. Kurşun kalem kalınlığındaki pastel boyalar kağıda çizildiğinde renkli ve aydınlık renkler oluşur.

Pastel boya çubukları kağıtların üzerine sürülerek resim yapılmaya çalışılır. Renkler parmak veya pamukla sürtülerek karıştırılır.

Ya da direk çizgi olarak kağıda çizilir.Boyalari üst üste sürmek resmi kirletir.

Beyaz kağıt üzerine resim yaparken her tarafı boya ile kaplamamak gerekir kağıdın beyazlığından da yararlanabilinir.

Pastel boyaların rutubetten diğer olumsuz etkilerden korumak için çerçeve yaparken arasına mukavva koymalı ve boyanın dökülme mesi içinde fikse yapılmalı.

Pastel renk ve pastel boya değişik kavramlardır. Pastel renk genellikle sulandırılmış renkler için kullanılır. Pastel boyalar ise katı boya bloklarıdır.

Jean-Baptiste-Simeon Chardin

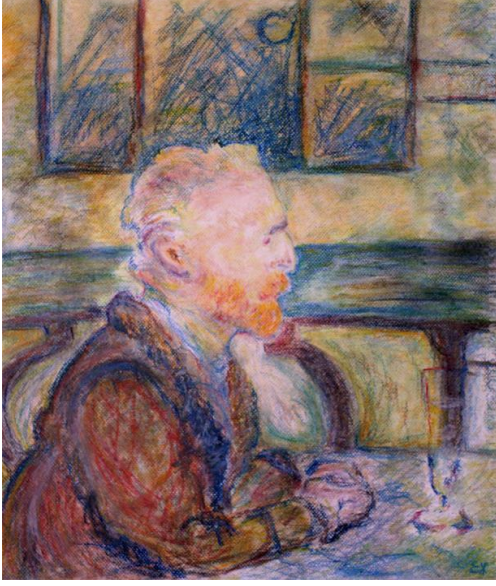


abcgallery.com - Internet's biggest art collection

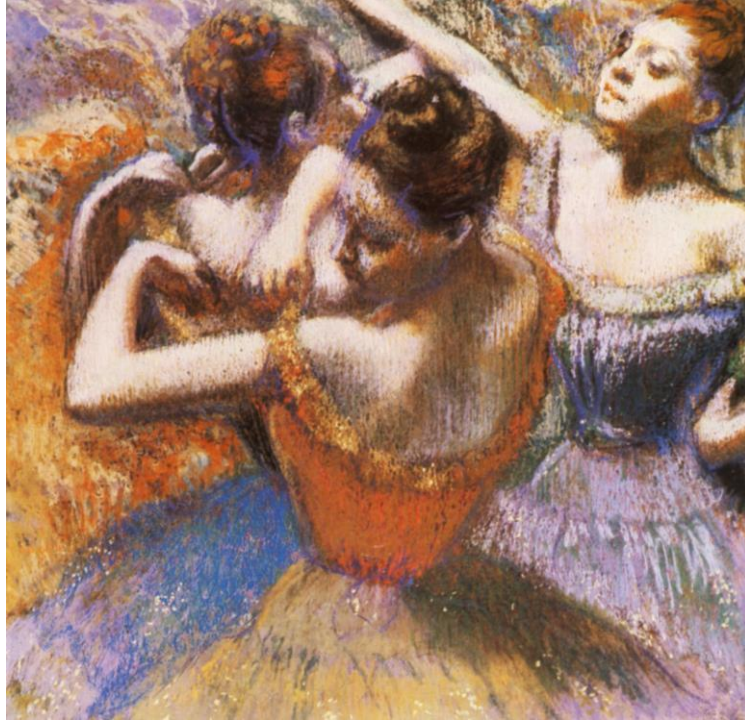
<http://www.abcgallery.com/C/chardin/chardin.html>

Jean-Baptiste-Simeon Chardin ve Maurice-Ouentin de la Tour gibi 18. yüzyıl Fransız pastel ustaları yaptıkları portrelerde yumuşak pastel kullandılar. Sert pastelle yapılan resimler ise daha çok tebeşirle çizilmiş izlenimi verir. yüzyılın sonunda pastel kullanımını canlandıran Fransız ressam Edgar Degas nın balerinlerle ilgili çalışmalarının birçoğu pastel boyayla yapılmıştır. Pierre-Auguste Renoir, Henri de Toulouse-Lautrec ve Pierre Bonnard gibi Fransız ressamların yanı sıra, ABD'li Mary Cassatt ve İsviçreli ressam Paul Klee de pastel tablolar yapan ünlü resamlardır.

Henri de Toulouse Lautrec



<https://yandex.com.tr/gorsel/search?text=lautrec> in pastel çalışmalar

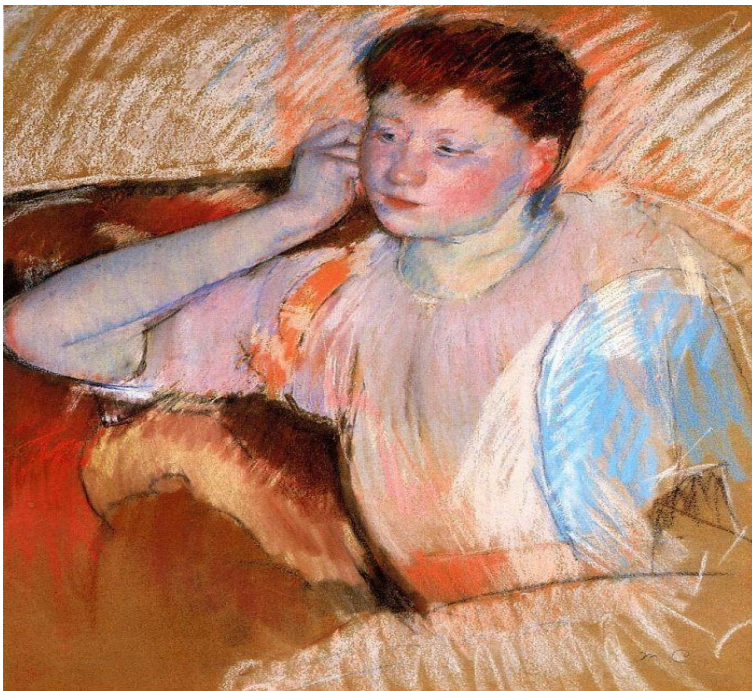


EDGAR DEGAS



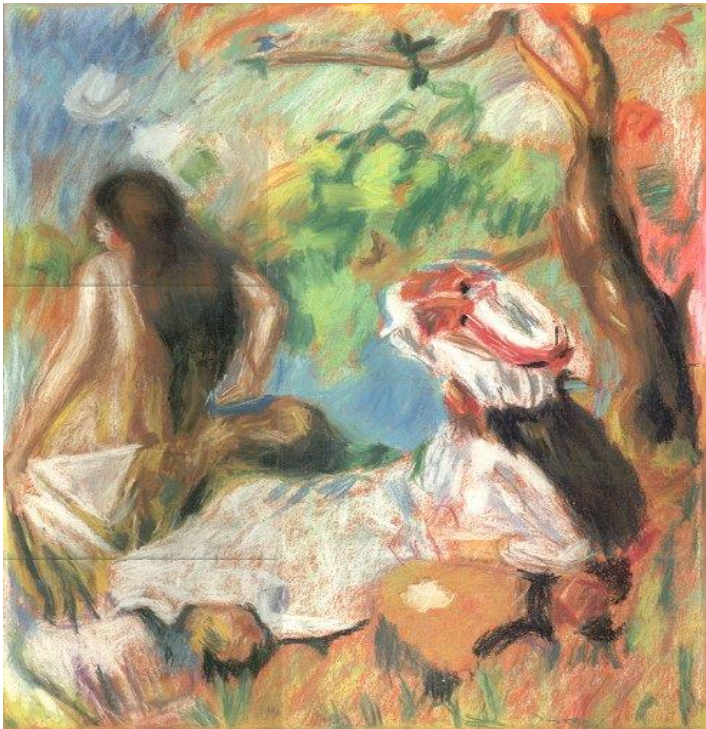
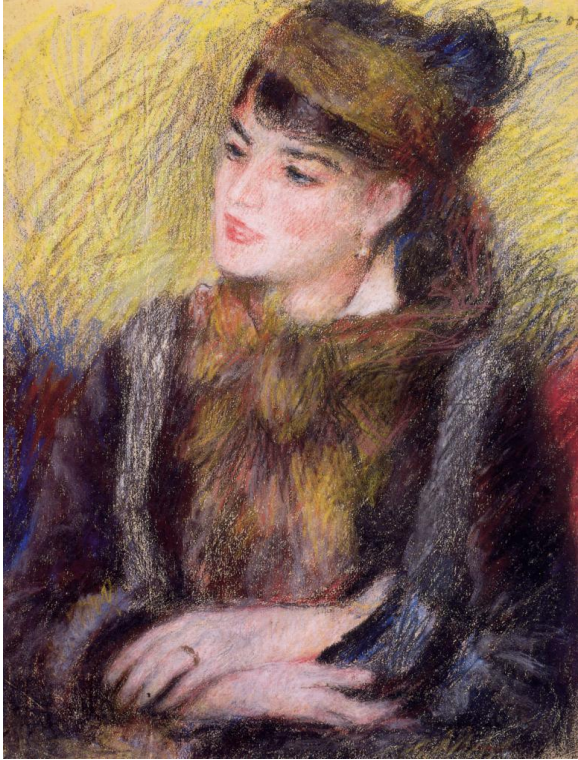
[https://yandex.com.tr/gorsel/search?text=degas pastel alıřmaları](https://yandex.com.tr/gorsel/search?text=degas%20pastel%20%e7a1i%e5hmaları)

MARY CASSATT



<https://yandex.com.tr/gorsel/search?>

PIERRE AUGUSTE RENOIR



<https://yandex.com.tr/gorsel/search>

YERLİ SANATÇILAR:

Nalan Solmaz Bayar, profesyonel pastel boya tekniğinin duayenidir. Kendine has pastel kazıma tekniği ile oluşturduğu kompozisyonlar, peyzaj ve iç mekan konuları ile zenginleşmektedir. Görsel açıdan foto-gerçekçilik akımı içinde ele alınmaktadır. Sanatçı titiz ve tarzı gereği detaycı çalışmasıyla, Anadolu'nun zengin doğal yapısını, yaşam şekli ve gelenekleri ile pekiştirerek, dingin ve huzurlu bir dünya sunuyor.



<http://www.kadikoylife.com/urun-sanat%C2%92ta-nazan-solmaz-bayar-sergisi%C2%85/>

GÜLAY YÜKSEL



<https://yandex.com.tr/gorsel/search?text=g%C3%BClay%20y%C3%BCksel%20pastel%20%C3%A7al%C4%B1%C5%9Fmalar%C4%B1&lr=11503>

ORHAN GÜLER

