

PRT 203 – ÖNTARİHTE EGE ARKEOLOJİSİ

Prof. Dr. Vasıf Şahoğlu

PRT 203 - Öntarihte Ege Arkeolojisi v.1.0
Prof. Dr. Vasıf Şahoğlu
Ankara Üniversitesi, Mayıs 2020

Ders 3: Neolitik Çağ'da Girit ve Kiklad Adaları



Ankara Üniversitesi

Dil ve Tarih – Coğrafya Fakültesi

Arkeoloji Bölümü

Protohistorya ve Önasya Arkeolojisi Anabilim Dalı

Neolitik Girit

Knossos



Girit Seramik Öncesi Neolitik Dönemi (MÖ 7000 - 6400) Knossos X. Tabaka

Bu dönemde isminden de anlaşılacağı gibi seramik yoktur ancak iki tane pişmiş toprak figürin bulunmuştur.

Tespit edilen yapılara ait mimari, kerpiç, veya taş ve çamur ile yapılmıştır. Bugüne kadar tam bir ev planına rastlanmamıştır.

Ekonomiye bakıldığında bunun tamamen gelişmiş, evcil buğday, arpa, mercimek, keçi koyun domuz ve az sayıda sığır içerdiği görülür. Az sayıda taş balta ele geçmiştir.

En erken iskân evresinden itibaren Melos kökenli obsidiyen karşımıza çıkmaktadır.

Neolitik Girit

Knossos

Erken Neolitik (c. MÖ 6400 - 4500)

Bu dönem kendi içerisinde iki evreye ayrılmaktadır. Bu evreler zaman bakımından birbirinden oldukça farklıdır. Örneğin EN I 1700 yıllık bir süreçken, EN II 300 yıllık bir zamanı içermektedir.

Erken Neolitik I (MÖ 6400 - 4900)
(Knossos IX-V. Tabakalar)

Erken evrelerde IX-VIII, mimaride tırınılanmış kerpiçlerin kullanıldığı görülürken, geç evrede taş temeller üzerine çamurdan yapılan duvarlara sahiptir. Duvar yüzeyleri sürekli olarak çamur harcıyla sıvanmıştır. Tam bir mimari plan açığa çıkarılamamış olmasına rağmen eldeki veriler düz damlı bu yapıların küçük odalardan oluştuğuna işaret etmektedir.

Oldukça gelişmiş bir teknik yansıtan seramik koyu renkli perdahlıdır. Beyaz dolgu ile doldurulmuş kazıma veya noktalama bezemeler görülmektedir. Kompleks kulplar ve ağız kenarları Knossos'da karşımıza çıkan en erken seramiğin adada kendiliğinden gelişen bir teknoloji olmadığını ve kültürün bir paket şeklinde dışarıdan adaya getirildiğini kanıtlamaktadır. Taş baltalar bu dönemde hala daha sayıca azdır.

Phase	Provisional Absolute Dates
Aceramic	>7000 ¹⁴ - c.6400 BC
ENIa [IX-VIII]	c.6400 - c.5800? BC
ENIb [VII-VI]	c.5800? - c.5100 BC
ENIc [V]	c.5100 - c.4900 BC
ENII [IV]	c.4900 - c.4500 BC
MN [III]	[c.4750 - c.4400 BC]
LNI [II]	c.4400 - c.4250 BC
LNII [I]	c.4250 - c.4000 BC
FN [Phaistos]	c.4000 - c.3300 BC

Girit
Neolitik Kronoloji

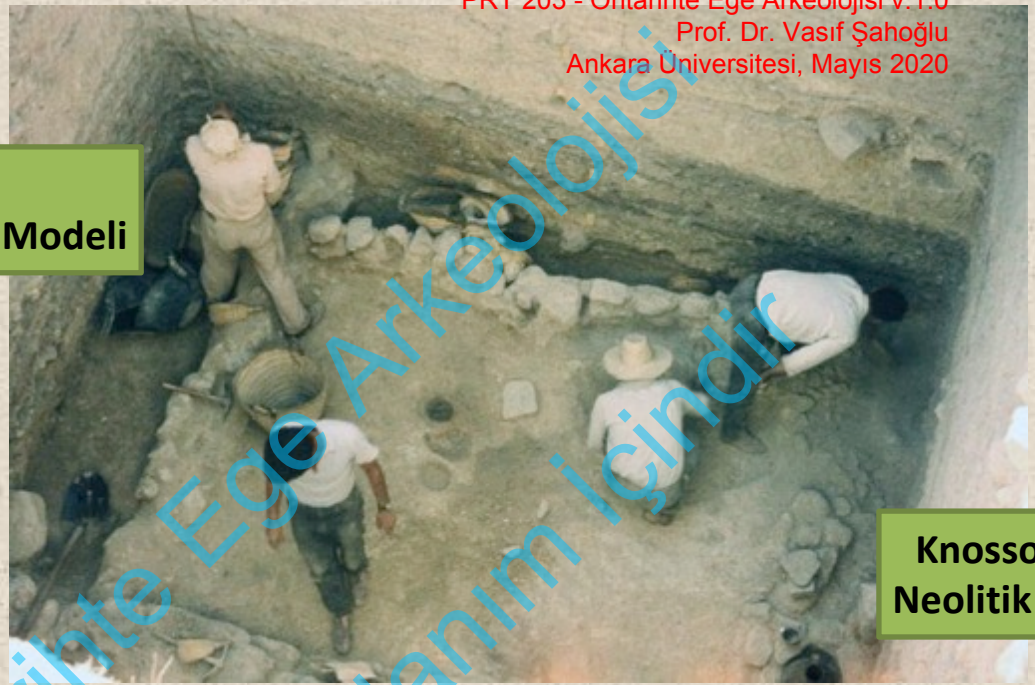
Neolitik Girit

Knossos

Girit
Seramik Tekne Modeli



Erken Neolitik II (MÖ 4900 – 4500)
(Knossos IV. Tabaka)



Knossos
Neolitik Ev

Mimaride bu dönemde belirgin bir farklılık gözlenmez. Yine tam planı açığa çıkarılan bir yapı olmasa da en azından 8 odası tespit edilen bir yapı kazılmıştır. Bu dönemin sonlarına doğru seramikte yeni gelişmeleri izlenir ve dalgalı kabartma motifler seramik üzerinde karşımıza çıkar. Bu dönemin sonlarına doğru aynı zamanda ilk kez dokumacılıkla bağlantılı eşyalar da karşımıza çıkmaya başlar örneğin ağırşaklar ve ağırlıklar. Taş başta ve asa başları sayıca artar. Kaya kristali ilk kez alet yapımında kullanılır.

Orta Neolitik (c. MÖ 4750 – 4400)
(Knossos III. Tabaka)

Bu dönem bir geçiş evresidir. İlk kez bu döneme ait Knossos'da önemli mimari özellikler tespit edilmiştir. Binalar büyük boyutlu ve çok sayıda küçük dikdörtgen odaya sahiptir. Bu özelliğiyle yapı tipleri Thessalya'daki büyük tek veya çift mekânlı yapılardan ayrılır. Seramikte önemli bir farklılık görülmez. Özellikle dokumacılıkla ilgili kanıtlar sayıca artmaya devam eder. Bu dönemde Katsambas'da açığa çıkarılan 9 odalı basit bir yapı Knossos dışında da bu dönemin varlığını güzel bir şekilde kanıtlamaktadır.

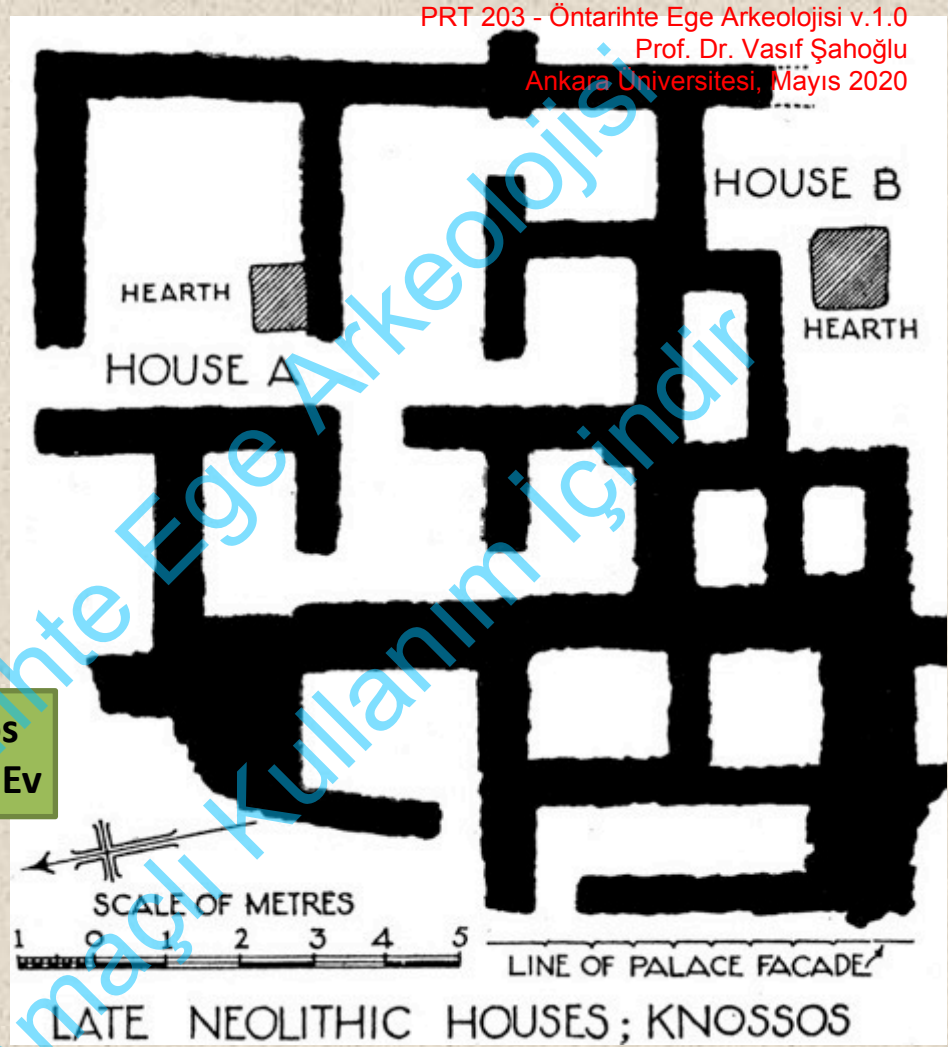
Neolitik Girit

Knossos



Geç Neolitik (MÖ 4400-4000)
(Knossos II ve I. Tabakalar)
Son Neolitik (MÖ 4000-3300)
(Phaistos)

Knossos Neolitik Ev



Sir Arthur Evans tarafından Knossos sarayının avlusunun altında tespit edilen iki büyük bina bu döneme tarihlenir. Bu yapılar içerisinde iki adet sabitlenmiş durumda ocak açığa çıkarılmıştır. Seramik hemen hemen aynı özellikleri göstermeye devam etmektedir ancak bu dönemde aynen Thessaly'da ve Güney Yunanistan'da olduğu gibi crusted seramik örnekleri karşımıza çıkar. Girit'te en erken metal örneği olan bir bakır balta bu binalardan birinin içerisinde bulunmuştur. Bu dönemde Girit'te başka merkezlerde de çağdaş yerleşimler görülür. Phaistos, batı ve orta batıda yer alan birçok mağara, (ör Trapeza), bunlar arasında sayılabilir.

Neolitik Girit

Knossos



Neolitik Seramik



Knossos
Neolitik Seramik

Neolitik Girit

Knossos



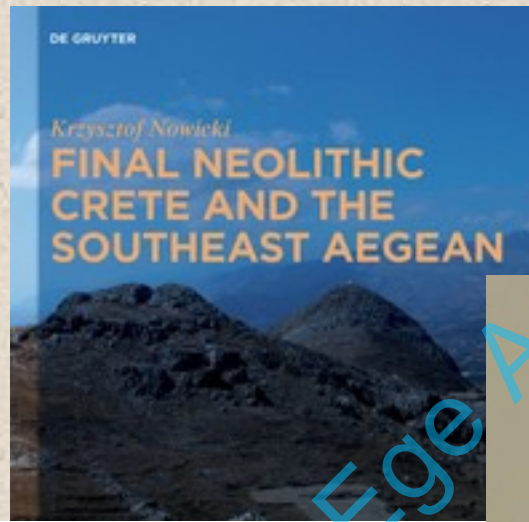
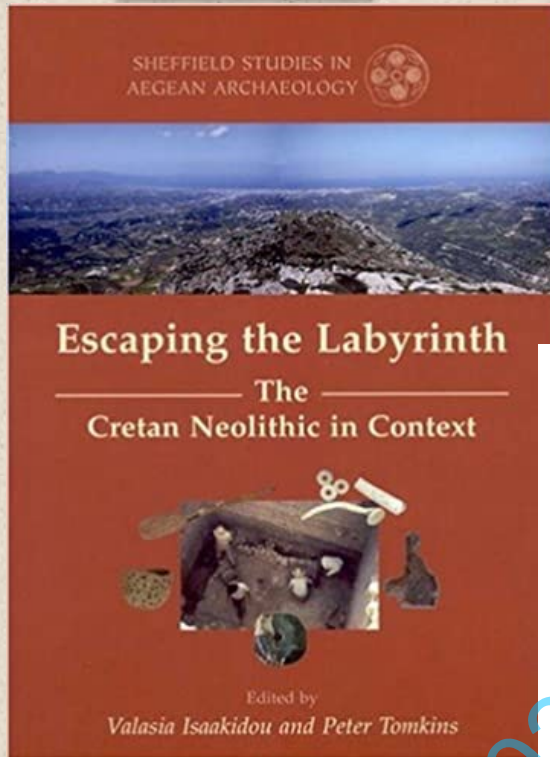
Girit
Neolitik Figürin



Girit
Neolitik Figürin

Neolitik Girit

Bazı Yayınlar

Production and exchange of the earliest ceramic vessels in the Aegean:
a view from Early Neolithic Knossos, Crete

PETER TOMKINS & PETER M. DAY*

Around 6500 BC the first ceramic vessels appeared in the Aegean (Anatolian coast, mainland Greece, Crete). On Crete, the rich stratigraphical sequence of the Neolithic tell-mound at Knossos attests to the introduction of pottery after a long aceramic phase (c. 5000 years). In common with most as-

tion of lithologies is present in later ceramic fabrics, commonly known as 'Mirsabelle' fabric, produced on the northern edge of the Isthmus of Ierapetra, East Crete. Indeed a close match for the EN fabric from Knossos has been found in pottery dated to the Final Neolithic found within

Dating Knossos and the arrival of the
earliest Neolithic in the southern
AegeanKaterina Douka^{1,*}, Nikos Efstratiou², Mette Marie Hald³,
Peter Steen Henriksen⁴ & Alexandra Karetsou⁴

Knossos, on Crete, has long been famous both for its Minoan period remains and for the presence, at the base of the stratigraphy, of an early Neolithic settlement. The chronology and development of the Neolithic settlement, however, have hitherto been unclear. New light is now thrown on this formative period by combining new and older radiocarbon dates with contextual information in a Bayesian modelling framework. The results from Crete and western Anatolia suggest that an earlier (mainland) ceramic colonisation preceded the later Neolithic recolonisation of Knossos.

Keywords: Aegean, Knossos, Neolithic, early farmers, sea-faring, radiocarbon dating

Introduction

Despite being one of the most celebrated archaeological sites in Europe, the origins of Knossos, on the island of Crete, Greece (Figure 1), remain enigmatic. The site was brought into the limelight at the turn of the twentieth century when Sir Arthur John Evans excavated and reconstructed the Bronze Age (Minoan) palatial complex on top of Kephala Hill. In the deepest soundings of his excavations, underneath the ubiquitous Bronze Age remains, he discovered a long, approximately 10m-deep series of Neolithic deposits. It was not until the late 1950s, however, that the Neolithic aspect of Knossos became better researched, with renewed excavations establishing the arrival of domesticates and early farming practices on

¹ Research Laboratory for Archaeology and the History of Art, University of Oxford, Dyson Perrins Building, South Parks Road, Oxford OX2 0EG, UK

² Department of Archaeology, Aristotle University of Thessaloniki, Thessaloniki 540 06, Greece

³ Department of Archaeology and Material Science, National Museum of Denmark, 2800 Kongens Lyngby, Denmark

⁴ Epitaphios of Antiquities, Ministry of Culture, 2 J. Hadjilaki Street, 71202, Heraklion, Greece

* Author for correspondence (Email: katerina.douka@rhul.ac.uk)

© Antiquity Publications Ltd, 2017
doi:10.15184/aq.2017.29

304

Neolitik Kiklad Adaları

Saliagos Kültürü



Saliagos Adası



Paros ve Antiparos Adaları

Bugünkü bilgilerimiz itibarıyla, Kiklad Adalarının bilinen en erken seramikli kültürü Saliagos kültürü olarak adlandırılmaktadır. Paros ve Antiparos adaları arasındaki küçük bir adacık olan Saliagos, Erken Neolitik Çağ'da iskân edilmiştir. Bir yerleşim yeri olan bu merkezde mimari, seramik, taş buluntular ile bitki ve hayvan kalıntıları ele geçmiştir.

Mimari, dikdörtgen odalardan oluşmaktadır. Şematik ve doğal formlarda mermer figürinler ele geçmiştir (Fat Lady of Saliagos). Bunlar dışında iki mermer kaba ait parçalar ele geçmiştir.

Saliagos Kültürüne ait seramik koyu yüzlüdür ve kaba mallar genellikle perdahsız, kaliteli olanlar perdahlıdır. En karakteristik kap formları açık çanaklardır. Bunların yarıya yakını yüksek pedestal kaideler üzerinde durmaktadır. Koyu yüzlü seramiğin beyaz boyayla bezeme olarak yapılmış geometrik motiflerle bezeli olması da çok sık görülen bir durumdur.

Neolitik Kiklad Adaları

Saliagos Kültürü



Saliagos Neolitik Mimari



Saliagos, Neolitik Seramik

Kikladlarda şuan kadar ele geçen bilgiler ışığında gerçekten tarım kültürü yansıtan yerleşim Saliagos'ta açığa çıkarılmıştır. Saliagos'da ölü gömme adetlerine ait herhangi bir iz bulunmazken metal de bulunmamıştır. Saliagos kültürü kabaca Kıta Yunanistan'ın Orta Neolitik ve Geç neolitik dönemleriyle çağdaştır. Saliagos seramiğine benzeyen seramik örnekleri yakındaki Naxos adasında Grotta yerleşmesinde ve Zas Mağarasında ele geçmiştir.

Neolitik Kiklad Adaları

Saliagos Kültürü



Saliagos, Neolitik Seramik



Saliagos, Neolitik Seramik



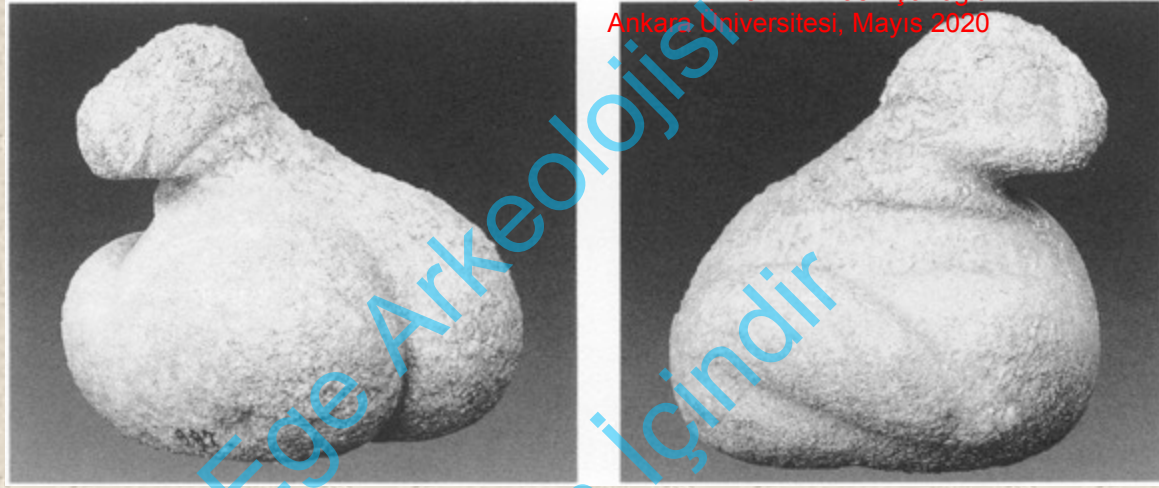
Saliagos, Melos Obsidiyeni

Neolitik Kiklad Adaları

Saliagos Kültürü



Saliagos, Neolitik Seramik



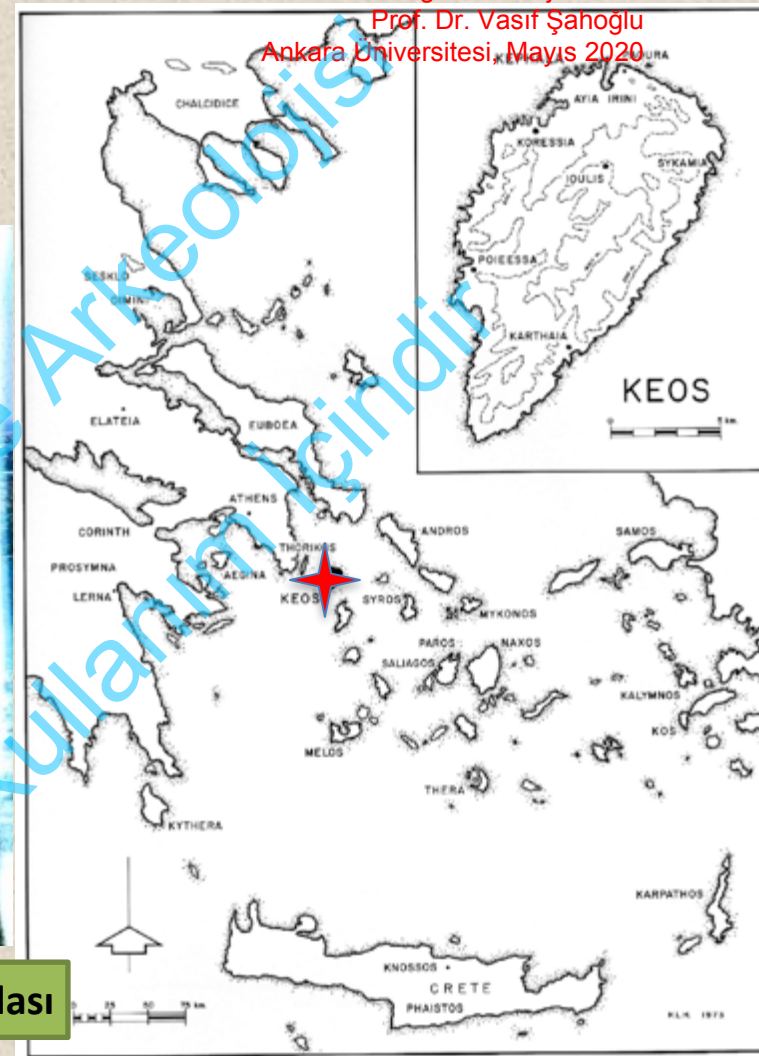
'Fat Lady of Saliagos'

Neolitik Kiklad Adaları

Kephala Kültürü



Kephala Yerleşmesi



Keos Adası

Kephala yerleşmesi, Keos adasının kuzeybatı ucunda yer almaktadır. Bu yerleşimde hem yerleşim alanı hem de mezarlık tespit edilmiş olup bunların kazısı yapılmıştır. Çok küçük ve kısa süreli bir yerleşim olan bu merkez (yaklaşık 100 yıl) Kea adasında bu dönemde iskan edilmiş birkaç yerleşmeden birisidir. Kiklad adalarında bu dönemi temsil eden merkezler arasında kazısı yapılarak yayını gerçekleştirilmiş enler örneklerden birisi olmasıyla büyük önem kazanan bu yerleşmeden yola çıkılarak bu döneme yani Kiklad Adalarının son neolitik Dönemine Kephala Kültürü adı verilmiştir.

Neolitik Kiklad Adaları

Kephala Kültürü



**Kephala Yerleşmesi
Kuzeybatıdan**



**Kephala Yerleşmesi
Kuzeydoğudan**

Neolitik Kiklad Adaları

Kephala Kültürü

Kephala Yerleşmesi



Y Binası



Y Binasının Kuzeydoğu Köşesi

Mimari, bir veya birkaç dikdörtgen planlı mekândan oluşan oldukça kötü korunmuş küçük yapılardan oluşmaktadır.

Neolitik Kiklad Adaları

Kephala Kültürü



Z Binası



Z Binası



Z Binası

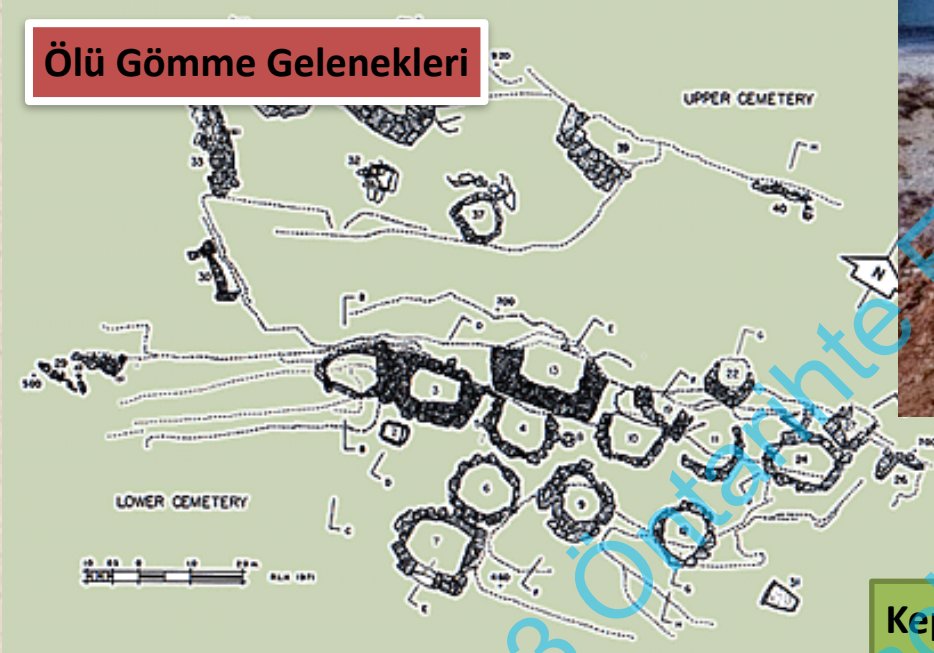


Mimari, bir veya birkaç dikdörtgen planlı mekândan oluşan oldukça kötü korunmuş küçük yapılardan oluşmaktadır.

Neolitik Kiklad Adaları

Kephala Kültürü

Ölü Gömme Gelenekleri



Kephala Mezarlığı



Yerleşmenin güneyinde tespit edilen mezarlık alanında, 40 mezarda 65 birey tespit edilmiştir. Kazılan 40 mezarın otuzbeşinde küçük taşla inşa edilmiş duvarlar açığa çıkarılmıştır. Bu mezarlar plan olarak dikdörtgen, dairesel veya oval planlıdır. Boyutları açısından da farklı boyutları yansıtmaktadır. (0.5-1.5m).

Mezarlar, genellikle üst kısma doğru daralacak şekilde inşa edilmiştir ve iç kısımlarının yüksekliği de 0.15m – 0.85m arasında değişmektedir. Mezarların tavanı büyük şist taşları ile kapatılmıştır. Bu mezarların en azından yedi tanesi, dikdörtgen planlı platformların üzerine yapılmıştır ancak bu platformların nasıl bir fonksiyonunun olduğu henüz anlaşılamamıştır.

Neolitik Kiklad Adaları

Kephala Kültürü

Ölü Gömme Gelenekleri



Kephala Mezarlığı



Kephala Mezarlığı
Aşağı mezarlık Alanı Merkezi Grup

Küçük taşlarla inşa edilmeyen 5 mezardan ikisi küçük levha taşlarla çevrelenmiş (birinin içerisinde çömlek mezar var) diğer üçü ise basit çukurlara açılan çömlek mezarlardan oluşmaktaydı. Bu daha küçük boyutlu 5 mezarın tamamı bebekler için kullanılmıştır.

Neolitik Kiklad
Adaları

Kephala Kültürü

Ölü Gömme Gelenekleri

Kephala Mezarlığı
39 Nolu mezar



PRT 203 - Öntarihte Ege Arkeolojisi v.1.0
Prof. Dr. Vasif Şahoğlu
Ankara Üniversitesi, Mayıs 2020

Kephala Mezarlığı
3 Nolu mezar



Kephala Mezarlığı
14 Nolu mezar

Mezarlardaki gömülerin tamamı inhumasyon gömü içermektedir ve iskeletler de genellikle dizleri karına çekik pozisyonda gömülmüştür. Mezarlarda birden 13 gömüye kadar değişen rakamlarda ölüler ele geçmiştir. İçerisinde birden fazla ölü bulunan mezarlar büyük ihtimalle aile mezarı olarak değerlendirilmelidir ve bunların bazıları uzun bir süre kullanılmış olmalıdır. Mezar eşyaları çok zengin değildir. Birçok mezarda hiç ölü eşyasına rastlanmazken sadece tek mezarda birden çok mezar eşyasına rastlanmıştır. Mezar eşyaları arasında mermer kaplar da görülürken ana grubu seramik örnekleri oluşturmaktadır. Sadece tek bir mezarda kap dışında bir mezar eşyası vardır. Bu örnek de çbir erkek mezarında ele geçen çakmaktaşı kazıyıcıdır.

Neolitik Kiklad Adaları

Kephala Kültürü

Ölü Gömme Gelenekleri



Kephala Mezarlığı
38 Nolu mezar



Kephala Mezarlığı
35 Nolu mezar

Neolitik Kiklad Adaları

Kephala Kültürü

Ölü Gömme Gelenekleri



Kephala Mezarlığı
2 Nolu mezar



Kephala Mezarlığı
12 Nolu mezar

Neolitik Kiklad Adaları

Kephala Kültürü

Ölü Gömme gelenekleri



Kephala Mezarlığı



Kephala Mezarlığı
Aşağı mezarlık Alanı Merkezi Grup

Küçük taşlarla inşa edilmeyen 5 mezardan ikisi küçük levha taşlarla çevrelenmiş (birinin içerisinde çömlek mezar var) diğer üçü ise basit çukurlara açılan çömlek mezarlardan oluşmaktaydı. Bu daha küçük boyutlu 5 mezarın tamamı bebekler için kullanılmıştır.

Neolitik Kiklad Adaları

Kephala Kültürü

Seramik



31 Nolu Mezar



32 Nolu Mezar



Seramik arasında en yaygın formlar çanaklar, çömlükler ve kepçe türü kaplardan oluşmaktadır. Bezemeli örnekler üzerinde karşımıza çıkan bezemelerde kazıma bezekler, perdah bezemeli örnekler veya Girit ve Kıta Yunanistan'da da karşımıza çıkan crusted ware örnekler görülmektedir. Kephala'da ele geçen ilginç bir nokta 17 kabın tabanı üzerinde hasır baskısı, üç örneğin üzerinde ise kumaş baskısı görülmüş olmasıdır.

Neolitik Kiklad Adaları

Kephala Kültürü

Seramik



Kepçe

Crusted Ware



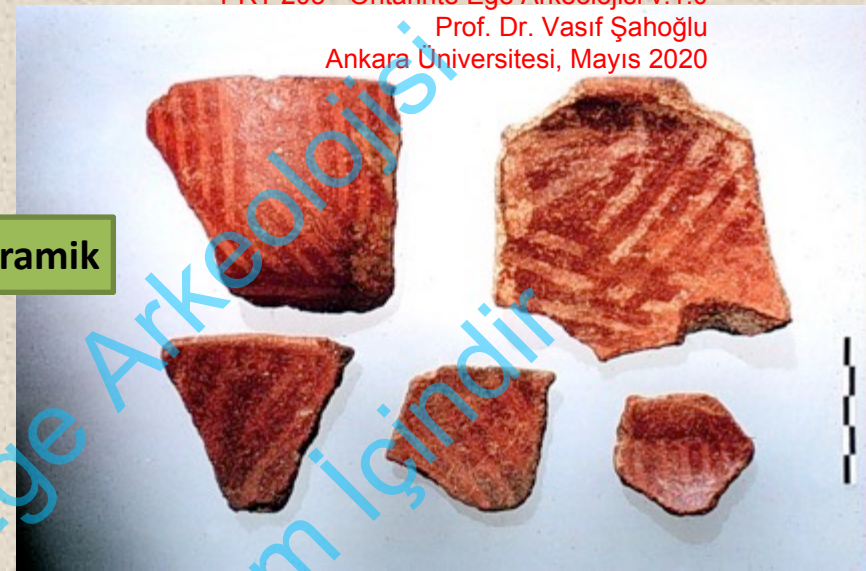
Seramik arasında en yaygın formlar çanaklar, çömlükler ve kepçe türü kaplardan oluşmaktadır. Bezemeli örnekler üzerinde karşımıza çıkan bezemelerde kazıma bezekler, perdah bezemeli örnekler veya Girit ve Kıta Yunanistan'da da karşımıza çıkan crusted ware örnekler görülmektedir. Kephala'da ele geçen ilginç bir nokta 17 kabın tabanı üzerinde hasır baskısı, üç örneğin üzerinde ise kumaş baskısı görülmüş olmasıdır.

Neolitik Kiklad Adaları

Kephala Kültürü

Seramik

Perdah Bezemeli Seramik



Perdah Bezemeli Seramik

Crusted Ware

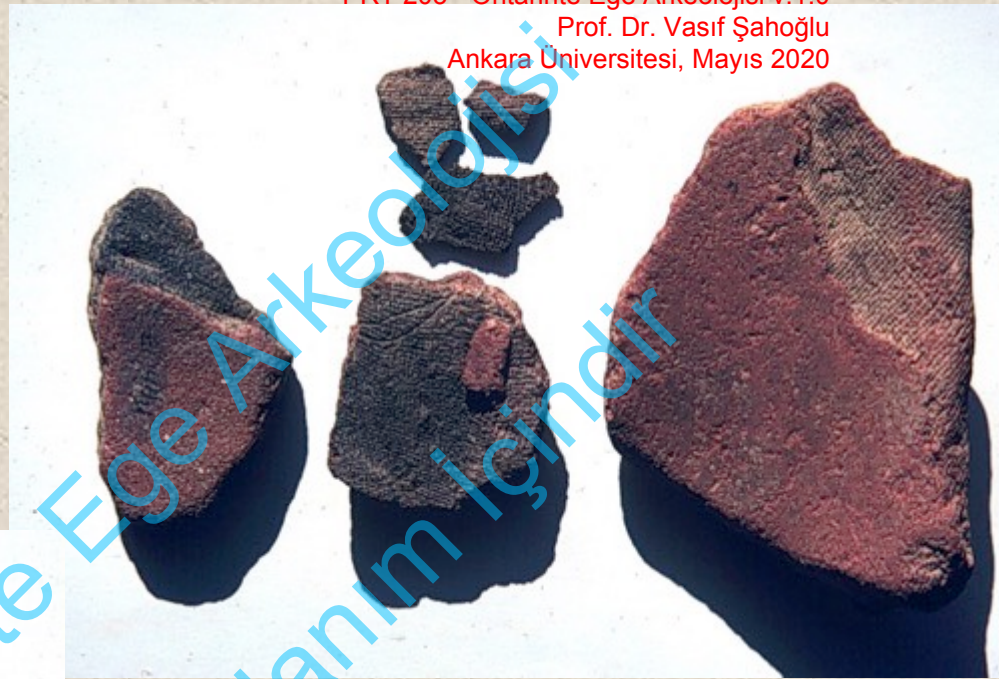


Seramik arasında en yaygın formlar çanaklar, çömlekler ve kepçe türü kaplardan oluşmaktadır. Bezemeli örnekler üzerinde karşımıza çıkan bezemelerde kazıma bezekler, perdah bezemeli örnekler veya Girit ve Kıta Yunanistan'da da karşımıza çıkan crusted ware örnekler görülmektedir. Kephala'da ele geçen ilginç bir nokta 17 kabın tabanı üzerinde hasır baskısı, üç örneğin üzerinde ise kumaş baskısı görülmüş olmasıdır.

Neolitik Kiklad Adaları

Kephala Kültürü

Seramik



Üzerinde Kumaş İzi Olan
Seramik Örnekleri



Seramik arasında en yaygın formlar çanaklar, çömlekler ve kepçe türü kaplardan oluşmaktadır. Bezemeli örnekler üzerinde karşımıza çıkan bezemelerde kazıma bezekler, perdah bezemeli örnekler veya Girit ve Kıta Yunanistan'da da karşımıza çıkan crusted ware örnekler görülmektedir. Kephala'da ele geçen ilginç bir nokta 17 kabın tabanı üzerinde hasır baskısı, üç örneğin üzerinde ise kumaş baskısı görülmüş olmasıdır.

Neolitik Kiklad Adaları

Kephala Kültürü

Madencilik



Bakır ve Cüruf Örnekleri



Yerleşme alanına bakıldığında madencilikle ilgili bazı bulgular ele geçtiği görülmektedir. Bunlar arasında çeşitli cüruf kalıntıları ve pota kalıntıları sayılabilir. Yerleşim alanında ele geçen 4 adet bakır buluntunun tamamı yüzeyde ele geçtiğinden tabakaya bağlı olarak değerlendirilememiştir.

Neolitik Kiklad Adaları

Kephala Kültürü

Taş Alet Endüstrisi



Yerleşmede ele geçen yontmataş aletlerin büyük bir bölümünü obsidiyenden yapılmış olanlar oluşturur. Ele geçen 25 civarında çakmaktaşı alet adaya ithal edilmiş olmalıdır.

Neolitik Kiklad Adaları

Kephala Kültürü

Mermer Kaplar



Neolitik Kiklad Adaları

Kephala Kültürü

Figürinler



Ele geçen 8 adet pişmiş toprak figürinin biri dışında tamamı mezarlık alanında ele geçmiştir. Genellikle kadınları sembolize eden figürinler genellikle stilize yapılmış özensiz ancak Erken Kiklad döneminde karşımıza çıkacak kaliteli örnekleri andıran şekilde yapılmışlardır. Bir örnek erkek figürünü temsil etmektedir.

Neolitik Kiklad Adaları

Kephala Kültürü



Keos Adası'ndaki Kephala'da bir yerleşme ve bunun hemen yanında ektramural bir mezarlık alanı tespit edilmiştir. Bu mezarlıkta tespit edilen mezar tipleri ve mezarlarda ele geçen mermer kap örnekleri ile bazı figürinler, Kiklad Adalarında bu dönemi takiben karşımıza çıkacak Erken Kiklad I döneminin en başlarındaki Grotta – Pelos kültürü örneklerine benzerlik göstermektedir.

Kephala'daki madencilik kanıtları, aynı dönemde Girit – Knossos'da , Thessalya'daki Pevkacia'da ve Makedonya'daki Sitagroi'de karşımıza çıkan teknolojilerle benzerlik gösterir. Bu teknoloji aynı zamanda Batı Anadolu sahil kesiminde kazısı yapılan çağdaş yerleşmelerden Bakla Tepe ile büyük benzerlikler yansıtmaktadır. Bakla Tepe'de çok daha detaylı bir şekilde araştırılan bu dönem benzer teknolojilerin Ege'nin her bölgesinde karşımıza çıktığını göstermektedir. Kabaca aynı döneme tarihlenen ve altın ile gümüş buluntular da içeren bazı bulgular, Naxos adasında Zas mağarasında, ve Güney Lakonya kıyılarındaki Alepotrypa Mağarasında ele geçmiştir. Balkanlarda Varna Mezarlığı da kabaca bu döneme tarihlenen çok zengin altın buluntular içermektedir. Bu kadar büyük mesafeler arasında benzer özelliklerin karşımıza çıkması M.Ö. 4. Bin'de Ege'de çok geniş alanlar arasındaki ticari ilişkileri göstermektedir.

KEOS I

KEPHALA

JOHN E. COLEMAN



Neolitik Kiklad Adaları

2 TUNÇ ÇAĞI ÖNCESİNDE KIKLADLAR

Nicholas Chr. Stampolidis / Peggy Sotirakopoulou

Argolis'te Frankthi' mağarasının Üst Paleolitik ve Mezolitik katmanlarında, Youre'a Kiklop² mağarasının Mezolitik katmanlarında ve Mezolitik İkaria³ yerleşimlerinde bulunan Milos obsidiyeni, daha MÖ 11. binyılda Milos'un bu değerli hammadde rezervleriyle ünlü olduğunu ve obsidiyen kullanımına yönelik ticaret/takas ağının bu kadar erken bir aşamada kurulmuş olduğunu düşündürür. Aynı zamanda Kikladlar'ın gerek Yunanistan anakarasının doğu kıyılarıyla, gerek Doğu ve Kuzey Ege'yle temasta olduğu, ayrıca bu kadar erken dönemde Ege'de denizcilik yapıldığı konusunda da tartışmasız kanıt sağlar.

Buna karşılık bu tarihte Milos'ta kalıcı yerleşim olduğuna işaret eden herhangi bir bulgu henüz yoktur; dolayısıyla da genellikle Yunanistan anakarasında yaşayanların Milos obsidiyeni tedarik etmek için adaya geldikleri düşünülür. Son yıllarda yapılan arkeolojik araştırmalarda ise Kythnos adasında Maroula'da Mezolitik dönem (MÖ 9.-8. binyıl) kalıntılar gün ışığına çıkarılmış ve adada üç Mezolitik yerleşimin daha yeri saptanmıştır;⁴ dolayısıyla gelecekte başka Kiklad adalarında da benzer kalıntıların saptanması olasıdır. Bütün bunların anlamı ise Milos obsidiyeninin dağıtımının bu kadar erken bir dönemde Kikladlıların elinde olabileceğidir.

O zamanlar bugünkünden 50-60 m kadar alçak olan deniz düzeyinin yükselmesi sunucunda Maroula bugün deniz kıyısında yer alır; yerleşimin büyük bölümü sular altında kalmıştır. Yerleşimde yaşayanlar yuvarlak ya da oval biçimli yapılarda otururdu; yapıların taş döşeli zeminleri ya toprak üstündeydi ya da yumuşak kayalara oyulurdu. Yerleşimde bulunan hayvan kalıntılarının gösterdiğine göre, halk temelde balıkçılıkla, küçük hayvan ve kuş avcılığıyla uğraşır; evcilleştirilmiş domuzlar da vardı. Aletleri taştan, obsidiyenden, çakmaktaşıdan ve kuarstan yapılmıştı. Ölüler oturan evlerin ya döşeme altlarına, ya da yanlarına gömülürdü. İki tip mezar vardı: kayalara oyulmuş kovuklar ve çevresi bir sıra taşla işaretlenmiş, üzeri büyük taş levhalarla örtülmüş çukurlar. Ölüler iyice büzülmüş konumda, sırt üstü ya da yan yatırılmış olarak mezara yerleştirilirdi. Kolları kıvrılarak göğüste ya da gövdenin önünde kavuşturulur, dizleri bükülür ve bazen omuzlara çekilirdi. Buluntular yerleşimde sürekli değil, mevsimsel oturulduğunu gösterir. İnsan kalıntılarının incelenmesi sonucunda iskeletlerin Ege antropolojik tipinde olduğu ve bazı insanlarda talasemi (Akdeniz anemisi) görüldüğü ortaya çıkmıştır; bu hastalık tarihöncesi Ege nüfuslarında görülen bir tür anemidir. Kazı sorumlusuna göre bu gözlemler Ege halkının yörenin yerlisi olduğunu doğrulayıcı nitelikte kabul edilebilir.

Neolitik Kiklad Adaları

Neolitik dönemin erken evrelerinden (MÖ 7. binyıl) başlayarak Milos obsidiyeni ve kaolini ile Kiklad değirmen taşları Yunanistan anakarasındaki ve Girit'teki çeşitli yerleşimlerde görülür, ama yakın zamanda Sikinos'ta⁵ saptanan bir Erken Neolitik yerleşim dışında, dönemin son evresini oluşturan Geç Neolitik (MÖ 5300-3200 civarı) başlarına kadar adalarda yerleşim olduğunu gösteren herhangi bir kanıt henüz bulunamamıştır. Bu dönem Geç Neolitik I (yaklaşık olarak MÖ 5300-4300) ve Geç Neolitik II (yaklaşık olarak MÖ 4300-3200) biçiminde iki evreye ayrılır. İkincisi Son Neolitik ya da Kalkolitik olarak da bilinir, çünkü Ege'de metal kullanımına ilişkin ilk işaretlerin bu evrede ortaya çıktığı görüşü yakın zamanlara kadar yaygın olarak benimsenmiştir. Oysa Mykonos⁶ adasındaki Neolitik Ftelia yerleşimi Ege'de maden işçiliğinin başlangıcını Geç Neolitik başlarına dayandırır. Ftelia'nın yanı sıra bu dönemde Kikladlar'da yerleşim olduğunu gösteren bazı başka yerleşimler de saptanmıştır. En önemli bulgular Paros ile Antiparos⁸ arasında kalan Saliagos adacığında, Kea'daki⁹ Kephala'da ve Andros'taki¹⁰ Strofilas'ta elde edilmiştir; bütün bu yerleşimlerde günümüze ulaşmış önemli mimari kalıntılar vardır. Naksos'ta Zas dağının batı yamacında yer alan Zas Mağarası¹¹ buluntuları da aynı ölçüde önemlidir. Saliagos ve Ftelia Geç Neolitik I, Kephala Geç Neolitik II, Zas Mağarası bu evrelerin her ikisi ve Strofilas, bir bölümü Erken Kiklad I'e uzansa da, Geç Neolitik II tarihlidir. Geç Neolitik döneme ait, çoğu seramik parçalarından oluşan başka kanıtların Mykonos'ta¹² Mavri Spilia, Kea'da¹³ Ayia Irini I, Naksos'ta¹⁴ Grotta-Kokkinovrachos, Thira'da¹⁵ Akrotiri, Paros'ta¹⁶ Koukounaries ve Amorgos'ta Minoa'da bulunduğu raporlarda belirtilmiştir.

Kikladlar'da Neolitik yerleşimler hem kıyılarda ve denize yakın alçak tepelerde, hem de adaların iç kesimlerdeki doğal korunaklı yerlerde kurulmuştur. Yerleşimlerin her zaman kaynak sularına ve verimli topraklara yakın kurulduğu, kıyı ya da hinterland konumlu olmalarına bağlı olarak yakınlarında korunaklı liman ya da iyi otlakların bulunduğu anlaşılmaktadır. Böylece yerleşilen yerin seçimi adalılara geçim, denize erişim, hem deniz ticaret yollarının, hem de bitişik verimli ovaların denetimi ve savunabilirlik gibi çeşitli avantajlar sağlıyordu. Yerleşim yeri seçimini belirleyen ölçütlerin Kikladlar'da tarihöncesi dönem boyunca geçerli kaldığı anlaşılır.¹⁷ Burada belirtilmesi gereken bir nokta da Neolitik dönemde Antiparos ile Paros arasında deniz seviyesinin bugünkünden 6 m ya da daha fazla alçak olduğu ve iki adanın çok sık bir denizle birbirine bağlandığı, böylece *Büyük Paros*

Neolitik Kiklad Adaları

KARŞIDAN KARŞIYA MÖ 3. BİNDE KIKLAD ADALARI VE BATI ANADOLU

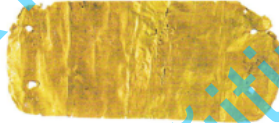
denen büyük bir ada oluşturduğudur. Dolayısıyla o zamanlar Saliagos bugünkü gibi küçük bir adacık değil, iki ana adayı birleştiren kıstaktan kuzeye doğru uzanan bir burnun ucunda küçük bir tepeydi.¹⁸

Ftelia'nın toplam yüzölçümü en az 0,7 hektar olarak tahmin edilir; Strofilas ise yaklaşık 2,5 hektarlık bir alanı kaplar. Yerleşim planı arazi yapısına uydurulmuştu. Doğal ana kayanın dik yamaçlarından ve düz çıkıntılarında yararlanılmış, bazen kaya yamaçları ev duvarı olarak kullanılmıştı. Evler dikdörtgen, yuvarlak ya da apsis biçimliydi; birden çok sayıda küçük ya da büyük odadan oluşurdu. Temeller ve duvar payandaları taştan yapılır, üst bölümde bazen yörede bulunan yassı taş malzeme, bazen de kerpiç kullanılırdı. Bazı örneklerde dış duvarların kalınlığından (0,60-0,80 m) anlaşıldığı kadarıyla yapı iki katlıydı. Zemin bazen ana kayadan, bazen sıkıştırılmış topraktan, bazen de döşeme taşlarından oluşurdu. Çatı örtüsünde bazen büyük levhalar ve kil, bazen de ahşap gibi dayanıksız malzemeler ve kil kullanılırdı. Yerleşimlerden ikisi tahkim edilmişti; bunlardan Saliagos olasılıkla daire biçimli bir bastiyonu olan surlarla çevrilmiş, Strofilas ise dolanan bastiyonları olan sağlam bir savunma suru ve ikincil tahkimatla korunmuştu.

Halkın geçim kaynakları başta arpa olmak üzere tahıl tarımı, keçi, koyun, domuz ve sığır besiciliği, kuş ve geyik avcılığı ve balıkçılıktı. Besinleri mercimek, bezelye, incir, yabanıl erik ve yabanıl üzümü de içeriyordu. Kapların tabanlarında bulunan bez ve hasır izleri ve ağırşaklar adalarının çanak çömlek yapımı, sepet örme ve dokumacılıkla uğraştığını gösterir. Çeşitli yerleşimlerde bulunan bakır aletler ve silahlar (baltalar, hançerler, spatulalar, kesikler, tığlar, iğneler, cımbızlar) ve Kephala'da bulunan kilden yapılmış ergitme potası ya da fırın kaplaması parçaları ile bakır çürüf metalürji ve metal işçiliğiyle uğraştıklarına tanıklık eder. Kilden, deniz kabuklarından, bakırdan ve çeşitli taşlardan yapılmış takılar küçük el işleri yaptıklarına, Makedonya ve Balkanlar'da bulunanlara benzer bazı tekil altın takılar (res. 1) ise bu bölgelerle temas halinde olduklarına işaret eder.

Günlük yaşamda kullanılan seramik örnekleri çoğunlukla depolama kapları ve ev içi kullanıma yönelik, bazısı kazıma, boyama ya da plastik bezemeli kaba kaplardı. Ama özel kullanıma yönelik olduğu tahmin edilebilecek özenle bezenmiş ince nitelikli kaplar da vardı. Bu dönemin tipik bezeme türleri şöyledir: a) *beyaz boyalı*, kabin koyu renk perdahlı yüzeyi üzerinde beyazla boyanmış çizgisel motifler oluşturulur; b) *kabuklu*, koyu renk perdahlı kabin yüzeyi, pişirilme sonrasında beyaz ve kırmızı renkli kalın kille kaplanır; ve c) *perdah bezemeli*, kabin yüzeyi perdahlanarak yapılmış ince bantlarla bezelidir.

Yiyecek hazırlamakta kullanılan değirmen taşı, öğütme kabı ve havan gibi nesneler taştan yapılır, çuvaldız, keski, rende, çekiç, balta ve orak gibi aletler ise çoğunlukla taştan yapılmakla birlikte kemikten de olurdu. Obsidiyenden yapılan üçgen biçimli ve saplı ya da



1: Naksos'taki Zas mağarasından Neolitik döneme ait altın şerit. Uzunluğu 5,1 cm.
Kaynak: *Neolithic Culture in Greece*, ed. Giorgos A. Papathanasopoulos (Atina: N. P. Goulandris Foundation Vakfı - Kiklad Sanatı Müzesi, 1996), s. 340, no. 304.

Neolitik Kiklad Adaları

yaprak biçimli ok ya da mızrak uçları dönemin yontma taş işçiliğinin tipik örnekleridir. Obsidiyen çoğunlukla Milos'tan gelir ve yerel olarak işlenirdi.

Neolitik figürinler kilden ya da mermerdendir ve iki sınıfa ayrılabilir: a) ayakta ya da oturur durumda, kaba etleri çok dolgun, *steatopygous* figürinler olarak da bilinen kadın figürleri (res. 2) ve b) silueti keman ya da çakıtaşı biçiminde olan şematik keman biçimli (res. 3) ya da çakıtaşı biçimli idoller. Keman biçimli olanlar oturur durumdaki dolgun kaba etli figürinlerin şematik betimlemesi gibidir. Erkek figürleri çok azdır ve sertleşmiş erkek organıyla (*ithyphallic*) betimlenir. Daha geç tarihli Erken Tunç Çağı figürinleri de, Neolitik figürinler de çoğunlukla boyanmıştır.

Andros adasındaki Strofilas'ta bulunan pek çok kaya resminde de şematik ve doğal üslubtaki akımların yan yana yer aldığı görülür. Bu betimler kaya yüzeyine sivri bir aletle vurularak oluşturulmuştur; bazen konularını tarımsal yaşamdan, avcılıktan ve deniz seferlerinden alan doğal üslubta, anlatımcı resimlerdir, bazen de şematik ve simgesel niteliktedir. Şematik motiflerde küçük deliklerden oluşan spiraller, insan ayak tabanını andıran sekiz figürü deseni ve ünlü halka idol pendantsinin biçimi kullanılmıştır.

Dönemin ölü gömme uygulamalarına ilişkin bilgiler Kea'da, Kephala yerleşiminin keşfedildiği tepenin yamaçlarında yer alan mezarlıktan gelir. Mezarlar çoğunlukla taştan yapılırdı; genellikle dikdörtgen, görece seyrek olarak da daire ya da elips biçimliydi. Mezarlar genelde küçüktü ve üzeri büyük şist levhalarıyla kapatılırdı; kapağın üzerine bazen platformlar yapılır, bunlar herhalde içecek sunmak ya da ölüye sunulacak eşyaları koymak için kullanılırdı. Mezarlar genellikle birbirine çok yakın yoğun gruplar oluştururdu, bazen üst üsteydi. Burada ayrıca çocuk için yapılmış, yanları taş döşeli iki küçük taş sanduka mezar ve pithos içinde bebek defnedilmiş dört çömlek mezar (*enchytrismos*) bulundu. Mezarlıkta aile bölümlerini ayırmak ya da her bir mezarın sınırlarını belirlemek için bölme duvarları yapılmıştı. Ölüler bütülmüş durumda yan yatırılmış olarak bir kat çakıl ya da küçük taş üzerine yerleştirilirdi. Bir mezarda kafatası, yastık işlevi gören küçük, yassı bir taş üzerinde bulundu. Mezarların çoğunda yalnızca bir kişinin kalıntıları vardı, ama aile mezarı olabilecek bazıları da 2 ila 13 kadar kişinin kalıntılarını içeriyordu. Ölüyle birlikte gömülmüş eşyalara yalnızca bazı mezarlarda rastlandı ve yalnızca bir tek mezarda birden çok eşya vardı. Ölüye sunulan armağanlar tıpkı yerleşimde kullanılanlar gibi genellikle kilden yapılmış seramik



2: Naksos'taki Sangri'de bulunmuş, mermerden yapılmış, oturur durumda kalkan (*steatopygous*) figürin. Boyu 9,5 cm. Kaynak: Neolithic Culture in Greece, Giorgos A. Papatheanopoulos (Atina P. Goulandris Vakfı - Kiklad Sanatı Müzesi, 1996), s. 321, no. 243.



3: Saliagos'tan Neolitik döneme ait mermer keman figürin. Yüksekliği 4 cm. Kaynak: Neolithic Culture in Greece, Giorgos A. Papatheanopoulos (Atina P. Goulandris Vakfı - Kiklad Sanatı Müzesi, 1996), s. 320, no. 242.

Neolitik Kiklad Adaları

KARŞIDAN KARŞIYA MÖ 3. BİN'DE KIKLAD ADALARI VE BATI ANADOLU



4: Kea'daki Kephala'dan Neolitik döneme ait sivri dipli mermer bardak. Yüksekliği 16,8 cm. Kaynak: *Neolithic Culture in Greece*, ed. Giorgos A. Papathanasopoulos (Atina: N. P. Coulandris Vakfı - Kiklad Sanatı Müzesi, 1996), s. 288, no. 176.

örnekleriydi, ama biri koni biçimli bir kâse, öbürü de sivri dipli bir bardak (*beaker*) (res. 4) olmak üzere iki mermer kap da ortaya çıkarıldı. Mezarların dışında pişmiş topraktan yapılmış beş figürin gövdesi ve üç figürin başı bulundu.

Fteliá'daki daire ya da apsis biçimli bir yapı ve Strofilas'taki yaklaşık 100 m² toplam alanlı bir iç mekân törensel uygulamalar konusunda bilgi sağlar. Fteliá'daki yapıda mezar pithoslarının yokluğu, figürinlerin varlığı, büyük miktarda çok renkli beyaz-kırmızı kabuklu bezemeli çanak çömleğin bulunması ve kokulu yağların yakılması için kullanılmış olması gereken küçük ocak benzeri kaplar yapının törensel işlevli olduğu görüşünü destekler. Strofilas'taki büyük salon farklı yüksekliklerdeki iki belirgin bölüme ayrılmıştır. Bir bölümünün yükseltilmiş basamaklı kil zemini, taştan yapılmış daire biçimli büyük bir düzenleme ve güney tarafı boyunca uzanan taş bir bank vardır. Salonun geriye kalan 70 m²'lik bölümünde Ege'de kaya resmi sanatının bugüne kadar bilinen en büyük ve en karmaşık örneği yer alır; hem resimsel, hem şematik öğelerden oluşan betimleme sunu nesneleri için yapılmış büyük, uzun bir yarığın çevresinde salonun kaya zeminine yayılır.

Belirli tiplerdeki seramik ve mermer kaplar, çanak çömlek üzerindeki bezeme üslupları ve takılar Kiklad adalarının genel olarak Ege halklarıyla ilişkide olduğunu ve Neolitik dönem gibi erken bir tarihten başlayarak denizcilikte ve transit ticarete aktif bir rol oynadıklarını ortaya koyar. Fteliá'da¹⁹ bulunan kilden yapılmış bir tekne modeli ve Strofilas'ta²⁰ çeşitli tiplerde ve boyutlarda teknelerin betimlediği kaya resimleri de Kiklad adalarının bu dönemdeki yoğun denizcilik etkinliğine işaret eder. Öte yandan sur ve tahkimatın biçimi, mezar tipleri, ölü gömme uygulamaları, bazı seramik formları, mermer kaplar, figürinlerin tip ve özellikleri ve kaya resimleri hep birlikte Geç Neolitik dönemi doğrudan Erken Tunc Çağı gelişmelerine bağlar.

- 1 Catherine Perles, *Les Industries lithiques taillées de Franchthi (Argolide, Grèce), Tome I: Présentation générale et industries paléolithiques*, Franchthi Mağarası Kazıları, Yunanistan, Fas. 3 (Bloomington & Indianapolis: Indiana University Press, 1987); idem, *Les Industries lithiques taillées de Franchthi (Argolide, Grèce), Tome II: Les Industries du Mésolithique et du Néolithique initial*, Franchthi Mağarası Kazıları, Yunanistan, Fas. 5 (Bloomington & Indianapolis: Indiana University Press, 1990).
- 2 Adamantios Sampson, *The Prehistory of the Aegean Basin: Palaeolithic - Mesolithic - Neolithic* (Atina: Atrapos, 2006), 27-35, 46-56, 60-62, 78-80.
- 3 Ibid., 43-56, 80-81.
- 4 Ibid., 35-43, 46-58, 62-63, 75-78.
- 5 Ibid., 170.
- 6 Veronica Maxwell, "Metalworking at Fteliá," Adamantios Sampson, *The Neolithic Settlement at Fteliá, Mykonos* (Rodos: Ege Üniversitesi, Akdeniz Araştırmaları Bölümü, 2002) içinde, 147-149.
- 7 Sampson, *The Neolithic Settlement at Fteliá* (2002); idem, *The Prehistory of the Aegean Basin* (2006), 173-184; idem, "The Architectural Phases of the Neolithic Settlement of Fteliá on Mykonos," *Horizon. A Colloquium on the Prehistory of the Cyclades* içinde, ed. Neil Brodie, Jenny Doole, Giorgos Gavalas ve Colin Renfrew (Cambridge: Cambridge Üniversitesi, McDonald Arkeolojik Araştırmalar Enstitüsü, 2008), 29-35; Nellie Phoca-Cosmetatou, "Economy and Occupation in the Cyclades during the Late Neolithic: the Example of Fteliá, Mykonos," *ibid.*, 37-41.
- 8 John D. Evans ve Colin Renfrew, *Excavations at Saliagos near Antiparos*, The British School of Archaeology at Athens, Ek cilt 5 (Londra: Thames and Hudson, 1968).

Neolitik Kiklad Adaları

- 9 John E. Coleman, *Keos I, Kephala: A Late Neolithic Settlement and Cemetery* (Princeton, N. J.: American School of Classical Studies, 1977).
- 10 Christina A. Televantou, "Προϊστορική Άνδρος," in *Γενέθλιον. Αναμνηστικός τόμος για την συμπλήρωση είκοσι χρόνων λειτουργίας του Μουσείου Κυκλαδικής Τέχνης*, ed. Nicholas Chr. Stampolidis (Atina: N. P. Goulandris Vakti - Kiklad Sanati Müzesi, 2006), 4-11; idem, "Ο οικισμός του Στρόφιλα στην Άνδρο," Sampson, *The Prehistory of the Aegean Basin* (2006) içinde, 185-194; idem, "Strofilas: a Neolithic Settlement on Andros," *Horizon* içinde, ed. Brodie, Doole, Gavalas ve Renfrew (2008), 43-53.
- 11 Konstantinos Zachos, "Νάξος, Σπήλαιο Ζα," *Αρχαιολογικόν Δελτίον* 42 (1987), B2 Chronika, 694-700; idem., "Naxos," *Cycladic Culture: Naxos in the 3rd millennium BC* içinde, ed. Lila Marangou (Atina: N. P. Goulandris Vakti - Kiklad Sanati Müzesi, 1990), 30.
- 12 John S. Belmont ve Colin Renfrew, "Two prehistoric sites on Mykonos," *American Journal of Archaeology* 68 (1964), 395-400.
- 13 John L. Caskey, "Investigations in Keos, Part II: A Conspectus of the Pottery," *Hesperia* 41 (1972), 360-361; David E. Wilson, *Keos IX, Ayia Irini: Periods I-III. The Neolithic and Early Bronze Age Settlements* (Mainz on Rhine: Verlag Philipp von Zabern, 1999), 6-19.
- 14 Olga Chadjianastasiou, "A Late Neolithic settlement at Grotta, Naxos," *Problems in Greek Prehistory. Papers presented at the Centenary Conference of the British School of Archaeology at Athens, Manchester, April 1986* içinde, ed. Elizabeth B. French ve K. A. Wardle (Bristol: Bristol Classical Press, 1988), 11-20.
- 15 Panagiota Sotirakopoulou, *Ακροτήρι Θήρας: Η Νεολιθική και η Πρώιμη Εποχή του Χαλκού επί τη βάση της κεραμεικής* (Atina: Atina Arkeoloji Derneği 191, 1999); idem, "Late Neolithic Pottery from Akrotiri on Thera: its Relations and the Consequent Implications," *Die Ägäische Frühzeit, 2. Serie, 1. Band: Das Neolithikum in Griechenland mit Ausnahme von Kreta und Zypern* içinde, ed. Eva Alram-Stern (Wien: Verlag der Österreichischen Akademie der Wissenschaften, 1996), 581-607; idem, "Akrotiri, Thera: The Late Neolithic and Early Bronze Age Phases in Light of Recent Excavations at the Site," *Horizon* içinde, ed. Brodie, Doole, Gavalas ve Renfrew (2008), 121-134.
- 16 Stella Katsarou-Tzeveleki ve Demetrios U. Schilardi, "Η νεολιθική κατοίκηση στις Κουκουναριές Πάρου," Sampson, *The Prehistory of the Aegean Basin* (2006) içinde, 194-198.
- 17 Peggy Sotirakopoulou, "The Cycladic Middle Bronze Age: A 'Dark Age' in Aegean Prehistory or a Dark Spot in Archaeological Research?," *Mesohelladika. La Grèce continentale au Bronze Moyen (Actes du colloque international organisé par l'École française d'Athènes, en collaboration avec l'American School of Classical Studies at Athens et le Netherlands Institute in Athens, Athènes, 8-12 Mars 2006)* içinde, ed. Anna Philippa-Touchais, Gilles Touchais, Sofia Voutsaki ve James Wright (École française d'Athènes, Bulletin de Correspondance Hellénique Suppl. 52, 2010), 829.
- 18 Ian A. Morrison, "Appendix I. Relative sea-level change in the Saliagos area since Neolithic times," Evans ve Renfrew, *Excavations at Saliagos* (1968) içinde, 92-98.
- 19 Sampson, *The Neolithic Settlement at Ftelia* (2002), Resim 23: 3-4; idem, *The Prehistory of the Aegean Basin* (2006), 179-180, Şekil 167.
- 20 Televantou, "Strofilas: a Neolithic Settlement on Andros," *Horizon* içinde, ed. Brodie, Doole, Gavalas ve Renfrew (2008), 47-49, Şekil 6.8.