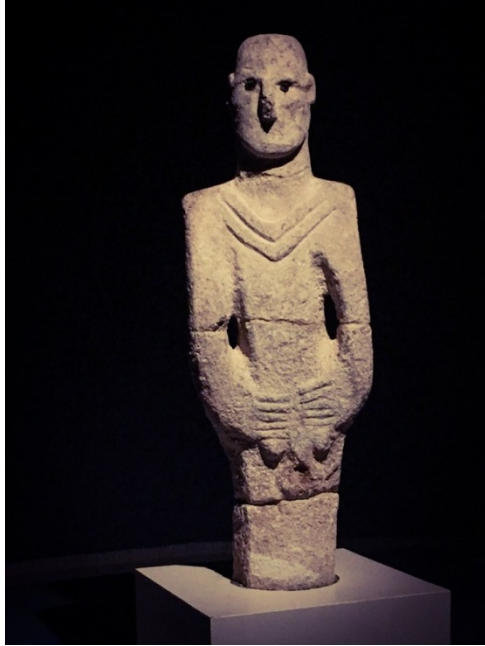


KLA 106

Arkaik Dönem Heykeltıraşlığı (Arkaik Öncesi Dönem)



Prof. Dr. Erhan Öztepe



Arkaik Dönem Öncesi ve Arkaik Dönem Heykeltıraşlığı

“Arkaik Dönem Heykeltıraşlığı” dersinin içeriğinde yaklaşık olarak MÖ 1200 yılları sonrasında itibaren başlayarak öncelikle Protogeometrik ve Geometrik dönemlerdeki (MÖ 1050-900 ve 900-700) heykelcililik geleneğine daha sonra da Arkaik döneme (MÖ 650-480) ilişkin eserlere genel olarak değinilecektir. Derslerde eserler genel özellikleri ile tanıtılırken dönemsel özellikler ve eserleri tanımlamak ve tarihlendirmek için kullanılacak yöntemler de konu edilecektir. Dersin içeriğini dört ana bölümde ele almakta fayda var.

Anadolu ve Anadolu Dışı Heykeltıraşlık Geleneğine Genel Bakış (Paleolitik Dönem-Karanlık Dönem)

Karanlık Dönem Heykelciliği

Dedalik Stil Dönem Heykelciliği

Arkaik Dönem Heykelciliği

Tüm bu dönemlere ait eserler ele alınarak stil kritiği yöntemi ile değerlendirilecektir.



Heykel sanatı, mekan içinde üç boyutlu estetik biçimler yaratmayı amaçlayan görsel bir sanat dalıdır. Heykel, çeşitli maddelerden herhangi bir hayvan, insan ve eşyanın üç boyutlu olarak yapılan şeklidir. Diğer bir tanımlama ile heykel, sanatsal bakış açısıyla meydana getirilmiş üç boyutlu formlar olarak adlandırılabilir. Resimden farkı; heykelin eninin, boyunun, yüksekliğinin yani bir hacminin olmasıdır. Değişik açılardan bakıldığında farklı görünümler verir. Heykel, kendisini izleyenle aynı ortamda yer alır; bu çevrenin ışığını alır; aydınlık yerleri de gölgeleri de gerçektir. Heykelcilik, fiziksel var olmayı en eksiksiz bir biçimde yeniden oluşturmaya yönelik bir sanattır. Heykel plastik bir sanattır. Plastik sanatlar, kalıplanabilen veya şekil verilebilen (plastik niteliğe sahip) [boya](#), [kil](#), [alçı](#) gibi malzemelerin uygulanmasıyla oluşturulan, [resim](#), [heykel](#), çizim vb. [sanatların](#) tümüne verilen genel addır. Daha kapsayıcı ve günümüze daha uygun bir terim olarak görsel kültür kullanımı da yaygınlaşmaktadır. Heykel denince tek şekil akla gelir. Bir kaç şekilden meydana gelen yapıtlara Heykel grubu denir. Heykellerin doğadakinden küçük olanlarına Heykelce, büyük olanlarına Colossale-büyük heykel, Doğadakinin aynı olanlarına da çoğunlukla Heykel denir. Heykel adı genellikle tam vücutlu olan yapıtlara denir. Heykellerin etrafı tamamen boş olup, bir yere dayanmazlar etraflarında dolaşılabilir. Bele kadar yarım olan insan heykellerine Büst adı verilir.

İlk örnekleri Üst Paleolitik döneme tarihlenen çok şişman ve cinsel özellikleri aşırı belirgin kadın figürleri olan heykel ve heykelciliği tarih süresince bu derece yaygınlaştıran asıl sebep, [inançtır](#). Dünyanın çeşitli yerlerinde yapılan kazılarda [mermer](#), ağaç, taş, pişmiş toprak, maden vs. gibi çok çeşitli malzemeden yapılmış heykel ve heykelciklere rastlanmaktadır. Bunlar ve diğer heykeller üzerinde yapılan incelemelerden, heykellerin büyük bir kısmının çeşitli kavimlerin ilah olarak tanıdıkları varlıkları tasvir ettikleri, bazılarının [kral-kraliçe](#) gibi hükümdar ailelerini, [kahramanları](#) ve kahramanlık olaylarını, bilim, sanat ve sporda meşhur olmuş kimseleri, bir kısmının da çeşitli insan ve hayvanları tasvir ettikleri anlaşılmıştır. Heykel, insanlık tarihinde 1. derecede dinsel gereksinmelerin ortaya koyduğu bir semboldür. Anadolu insanının uygarlık tarihine çıktığı andan itibaren insan iç güdüsüyle ortaya koyulan din kavramı başlangıçta doğa olaylarına karşı korkularından kurtulmak için soyut bir takım düşüncelerin ortaya konulmasıdır. Buna da sembol olarak heykel biçimli bir takım somut biçimler elde ediyor ve bunları tanrı ve tanrıçalarla özdeşleştiriyor. Bu ilkel heykellere başlangıçta İdol deniyor. Taş, pişmemiş toprak, kerpiç ve maden çağlarından itibaren maden, altı ve fildişinden yapılıyor.



Yerleşik düzene geçen insanlar kendi düşüncesine göre bir tanrı fikri ortaya koyuyor. Özellikle neolitik ve kalkolitik insanlarda tanrı kavramı doğurma ve çoğalma ile özdeşleştirilmiştir. Tanrıçalar birinci derecede ön plana çıkmıştır. Bu olay çok tanrılı dinlerden tek tanrılı dinlere geçişe kadar devam etmiş; her kavim kendi düşünce yaşadıklarına göre tanrı ve tanrıça kavramlarını ortaya atmıştır. Bu olay daha sonra tapınak yapısının ortaya çıkmasına neden olmuştur. Bu tanrı ve tanrıçanın örtünmesi ve koruma altına alınması ile ortaya çıkmıştır. İnsanlar din ihtiyaçlarını evde duvarlara oyarak monte edilmiş tanrı ve tanrıça heykelleriyle din gereksinmelerini karşılıyor. Ana Tanrıça-Kubaba-Kybele-Artemis-Magna Mater. örneğin Yunan sanatına bakacak olursak tanrının evinin yapılması ve kültü belirleyen heykelin yapımı, tapınak yapımı ile başlamıştır. Tanrı için evin yani tapınağın yapımına ait yazılı kaynak olarak, Homeros'un İlyada destanında geçen birkaç dize bize yardımcı olmaktadır:

Tenedos'un güçlü kralı, Smintheus, dinle beni,
Bir gün sana yaraşır bir tapınak yaptıysam

dizeleri, bize MÖ. 8. yüzyılda Yunan dünyasında tapınak yapımının olduğunu ortaya koymaktadır.



Heyketraşlık Tekniđi

Heykeller madde olarak tař, mermer, maden, ađaç, alçı, çamur, plastilin, balmumu, çimento v.b.dan yapılır. Maden hâriç sert olan maddeler oyularak, trař edilerek, yumuřak maddeler ise řekillendirilerek, maden heykellerde dökülerek meydana getirilir.

Heykelci hem çizici hem de uygulayıcıdır. Heykeltrařlar yapacakları yapıtların, balmumu ya da çamurdan üç boyutlu ya da kalma küçük bir eskizini yaptıktan sonra istedikleri büyüklükte bir modelini hazırlarlar. Model çamur bu çamurları tutturmak için de, içine “Armatu” denilen tutturma demirleri yerleřtirilir. Çamur kurudukça çatladığı ve hacmi deđiřtiđi için, onu daima ıslak bez ya da çuval parçaları ile sararak korumak lazımdır. Sanatkârlar, çođu zaman tař veya mermer oyma işi bitinceye kadar, çamur modelin çatlayıp bozulacađını düşünerek alçıdan aynını dökerler, alçı model hazırlandıktan sonra «Puantometre» ile ölçerek, oyma isini yaparlar. Yapıt, tunca dökülecekse çamur modelden alınan diři, kalıplara eritilmiş tunç dökülerek meydana getirilir.

Heykelcilerin bazıları sadece ellerine verilen řekilleri ya oyarlar veya dökerler. Heykelcilikte; oyma, biçimleme, inřa ve birleřtirme, döküm, bitirme gibi teknikler vardır.

Yontma

Heykelci tek parça bir kütleyi istenen düzen içinde řekillendirir. Tař ve [ahřap](#) heykelcilikte bu usul kullanılır.

Modelleme

Řekillendirilebilir heykel malzemelerinin elle ya da çeřitli aletlerle biçimlendirilmesi. Bunların maddesi [kil](#), [balmumu](#) ve [alçıdır](#).

Birleřtirme

Önceden řekillendirilmiş malzeme ve parçaların usulüne uygun olarak bir araya getirilmesidir. Birleřtirme heykelcilikte, [kumař](#), [saç](#), [çita](#), [kalas](#), [formika](#), [cam](#), [ip](#), metal borular vb. maddeler kullanılır.

Döküm

Kil, balmumu gibi ara malzemeyle yapılan heykellerin çeřitli döküm teknikleri kullanılarak; bronz gibi dayanıklı malzemeyle dökülmesidir.

Bitirme işi

Bitmiş heykelleri [perdahlama](#), [cilalama](#), [boyama](#) ve [yaldızlama](#) gibi uygulamaların yapılmasına denir.



Tarih Öncesi-Prehistorik Dönem

Antalya Karain Mağarası
Figür biçimli heykelcik (MÖ 30.000-11.500)

Willendorf Venüsü
(MÖ 25.000 yılları)



Willendorf
Venüsü
MÖ 25.000



ANADOLU'DA EN ERKEN HEYKELTİRAŞLIK ÖRNEKLERİ

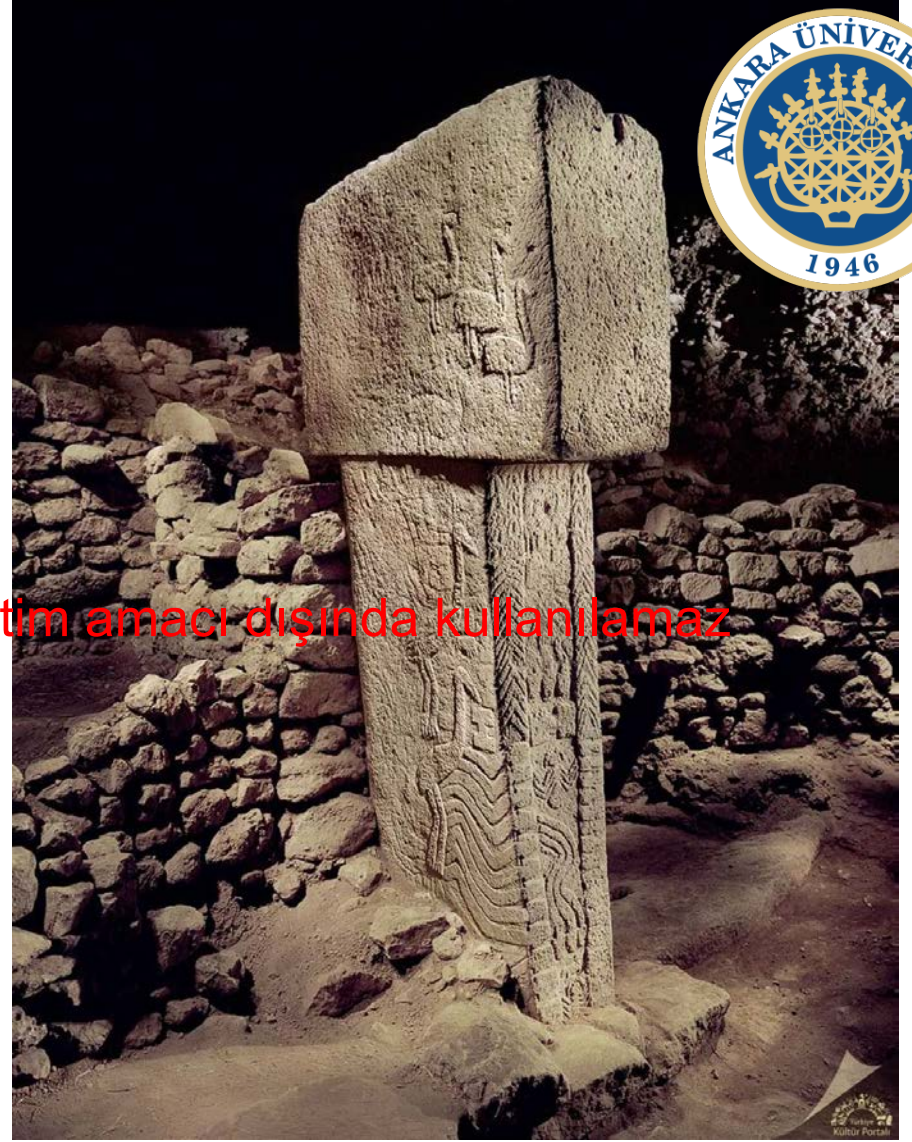
Neolitik Dönem

MÖ 8000-5500

Telif hakkı bulunan görsel eğitim amacı dışında kullanılamaz



Urfa-Göbekli Tepe İnsan
Boyutlarından Büyük Heykeltıraşlık
Eseri Günümüzden 12 Bin Yıl
Öncesi MÖ 9500 yılları



Telif hakkı bulunan görsel eğitim amacı dışında kullanılamaz

Urfa- Göbekli Tepe Tapınak T Biçimli Monolit Sütunları MÖ 9000 yılları

Görsel Kaynağı: <https://www.aktuelarkeoloji.com.tr/gobekli-tepedeki-semboller-astronomik-anlamlar-mi-tasiyor/Eri%C5%9Fim> :
<https://www.kulturportali.gov.tr/portal/gobeklitepe>

Çatalhöyük Ana
Tanrıça Heykelciği
MÖ. 6000 Yılları





ANADOLU'DA EN ERKEN
HEYKELTIRAŞLIK ÖRNEKLERİ
Kalkolitik Dönem
MÖ 5500-3000



Telif hakkı bulunan görseller eğitim amacı dışında kullanılamaz



Hacılar kadın figürinleri

Görsel Kaynakları:

https://ceramica.fandom.com/wiki/Cultura_Hacılar?file=Archeologico_firenze%2C_statuetta_idolo_in_terracotta%2C_5250_-5000_a.c.%2C_da_hacılar_%28turchia%29_02.JPG; <https://www.aktuelarkeoloji.com.tr/antalya-muzesinden-one-cikan-10-onemli-eser>



ANADOLU'DA ve
ANADOLU DIŐI EN
ERKEN HEYKELTIRAŐLIK
ÖRNEKLERİ
Tunç Çađı
MÖ 3000-1200



Telif hakkı bulunan görseller eğitim amacı dışında kullanılamaz

Kykladik İdoller MÖ 3200-2000

Görsel kaynağı: http://www.bradshawfoundation.com/sculpture/cycladic_introduction.php



Telif hakkı bulunan görseller eğitim
amacı dışında kullanılamaz

Hakkari Stelleri MÖ 2. bin yılı

Görsel Kaynağı: <https://www.arkeolojikhaber.com/haber-hakkari-stelleri-15853/>

1998 yılında Hakkari kent merkezindeki Ortaçağ Kalesinin kuzey etekleri üzerinde 13 adet taş stel bulundu. Yükseklikleri 0.70 m. ile 3.10 m. arasında değişen bu stellerin yalnızca bir yüzleri işlenmiştir. Stellerden 11 tanesinde suspansuar (codpiece) giyimli çıplak erkekler resmedilmiştir. Bellerinde enli bir kemer vardır. Bunun üzerine daima aynı türde bir hançer asılıdır. Figürler her iki ellerinde bir kap tutarlar. Bunun deriden bir tulum (skin) olduğu anlaşılır. Steller üzerinde, çok sayıda balta, hançer, bıçak ve mızrak gibi madeni silahların yanında, dağ keçisi ve geyik gibi yabani hayvan ile insan figürlerine yer verilmiştir. Yurt tipi bozkır çadırlarının varlığı dikkat çekicidir. Stellerden ikisi farklı özelliktedir ve kadınlara ait oldukları sanılır. Hakkari stelleri farklı yerel ustalarca ve fakat belli ikonografik kurallar göz önünde bulundurularak yapılmışlardır. Bunlar çadırlarda yaşayan güçlü bir yönetici sınıfa (ruling elite) aittir. Yanlarındaki balta ve hançer gibi silahların tipolojik özelliklerinden M.Ö. 2. binyılın ikinci yarısı içlerine ait oldukları

(V.Sevin-A.Özfirat, Belleten 243, 2001, 502 v.d.)



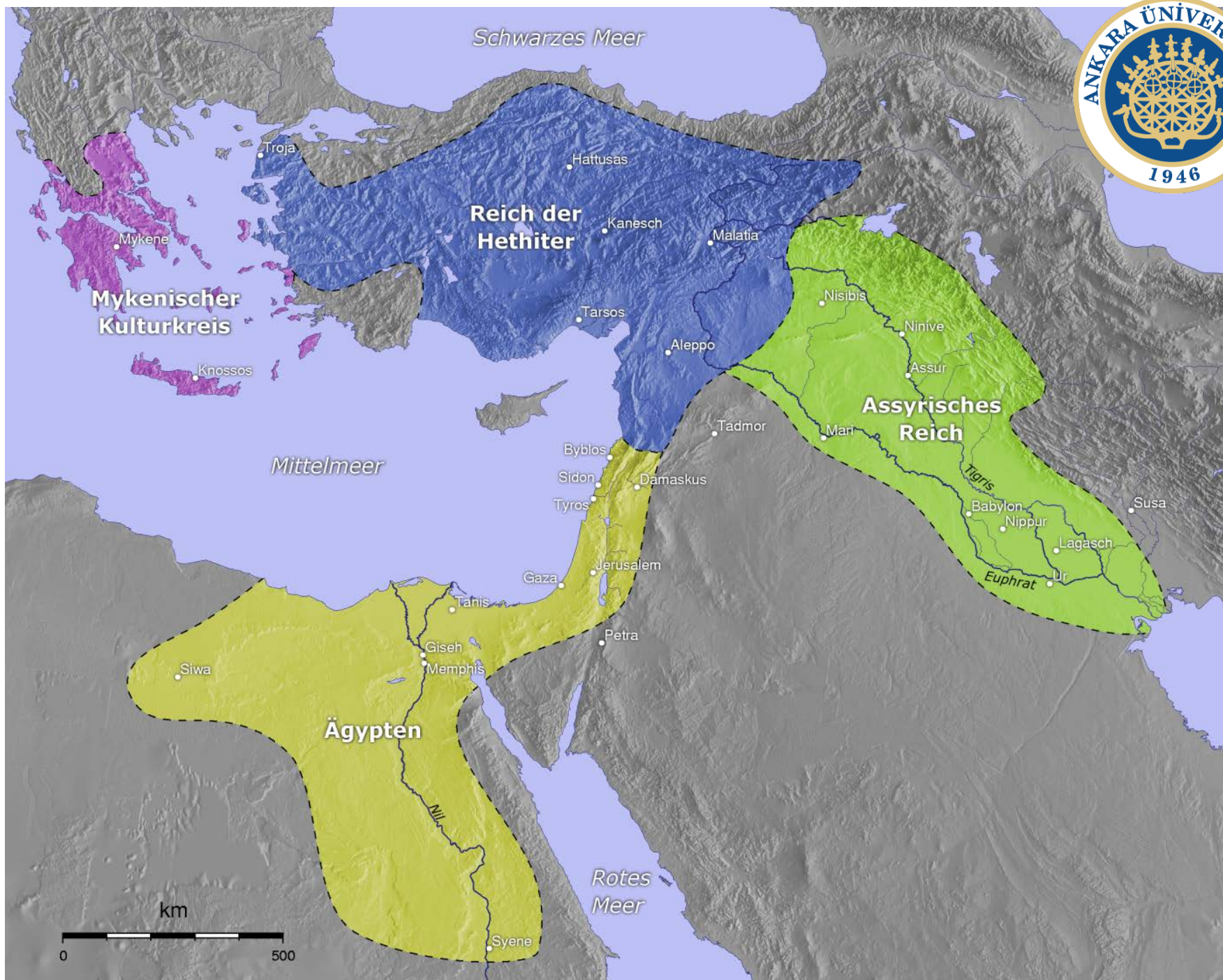
Hasanoğlan Gümüş Heykelciği
MÖ 2100-2000



Alacahöyük Gümüş
Kakmalı Kült Heykelciği
MÖ 2100-2000



Alacahöyük Dinsel Sembol MÖ 2100-2000



Schwarzes Meer

Mittelmeer

Rotes Meer

Reich der Hethiter

Assyrisches Reich

Mykenischer Kulturkreis

Ägypten

km

0 500



Telif hakkı bulunan görseller eğitim
amacı dışında kullanılamaz



Yılanlı Tanrıça,Knossos. MÖ 1700-1450

Görsel Kaynağı:

https://commons.wikimedia.org/wiki/File:Snake_Goddess_-_Heraklion_Achaeological_Museum_retouched.jpg;
<https://world4.eu/minoan-snake-goddess/>



Telif hakkı bulunan görseller eğitim
amacı dışında kullanılamaz

Amasya Teşhup Heykelciği
Erkek Heykelciği MÖ 14-13.yy



P.T. Adorant tipli heykelcikler
MÖ 14. yy.

Görsel kaynağı:

<https://www.ceramicstudies.me.uk/frame1tu5.html#HC05-Pic.001>



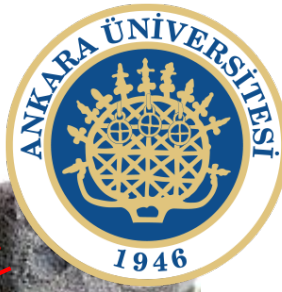
Telif hakkı bulunan görseller eğitim amacı dışında kullanılamaz



**Altın, Kucağında çocuk ile oturan
tanrıça Norbert Schimmel Koleksiyonu
MÖ 15-13. yüzyıllar Eski Hitit Dönemi**



**Gümüş, Geyik biçimli rython
Norbert Schimmel Koleksiyonu
MÖ 15-13. yüzyıllar Eski Hitit
Dönemi**



Telif hakkı bulunan görseller eğitim amacı dışında kullanılamaz



Hitit Aslanları MÖ 14. yüzyıl



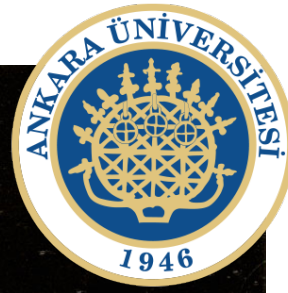
Telif hakkı bulunan görseller eğitim amacı dışında kullanılamaz

Militi kent kapısı duvar kabartması,
Geç Hitit geleneksel stili MÖ 1050-850
Kral Sulumeli Hava tanrısına boğa kanı sunarken

Görsel Kaynağı: Anadolu Medeniyetleri Müzesi



Telif hakkı bulunan görseller eğitim amacı dışında kullanılamaz



**Hitit Aslanı Kuzey
Suriye**

Bayraklı Aslan Heykelciği

Görsel Kaynağı: E.Akurgal, Griechische und römische Kunst in der Türkei 1987.



Telif hakkı bulunan görseller eğitim
amacı dışında kullanılamaz.

Kargamış Chimeira MÖ 850-750

Görsel Kaynağı: Anadolu Medeniyetleri Müzesi



Telif hakkı bulunan görseller eğitim amacı dışında kullanılamaz

92a- Kargamış. Kurban taşıyıcılar. Duvar kabartması. Bazalt. Y.100 cm. Geç Hitit Dönemi. Geleneksel Akım II. M.O. 850-750. Anadolu Medeniyetleri Müzesi, Ankara.



Atina, Moschophoros



Girit, Kriophoros

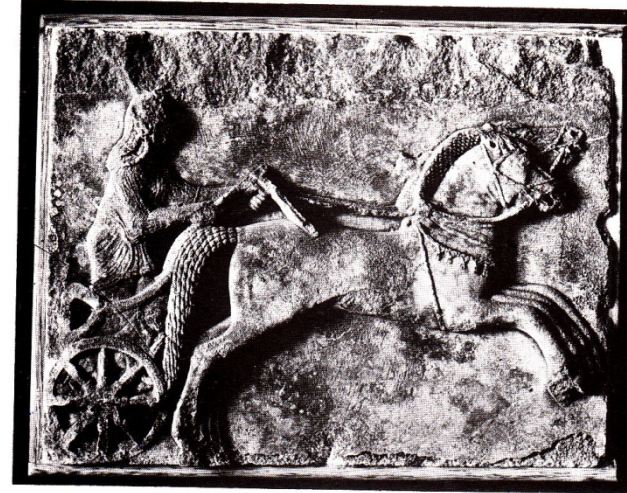




Telif hakkı bulunmayan görseller eğitim amacı dışında kullanılamaz



172 Kabartma, Kyzikos'dan İstanbul
M. Ö. 530-520



171 Kabartma, Bursa'dan, İstanbul,
M. Ö. 530-520



Kargamış, Savaş Arabası MÖ 750-700

Görsellerin kaynağı: Anadolu Medeniyetleri Müzesi ; Y.Boysal Arkaik Devir Grek Heykeltıraşlığı



114- Zincirli. İki arslanlı atlık üstünde kral beykeli. Bazalt. Heykel Y.3 m., atlık Y.72 cm. Aramlaşmış Geç Hittit Akımı I. M.Ö. 850-750. Arkeoloji Müzesi, İstanbul.





KLA 106 ARKAİK HEYKELTRAŞLIK

Bibliografya

Arkaik Dönem Heykeltıraşlığı

John Boardman, *Yunan Heykeli, Arkaik Dönem*, (Çev.: Yaşar Ersoy), 2001.

John Boardman, *Yunan Sanatı*, (Çev.: Yasemin İlseven), 2005.

Yusuf Boysal, *Arkaik Dönem Heykeltıraşlığı*, 1979.

G. M. A. Richter, *Development of the Greek Kuroi*, 1942.

G. M. A. Richter, *Korai: Archaic Greek Maidens*, 1968.

G. M. A. Richter, *A Handbook of Greek Art*, 1959.

G. M. A. Richter, *Yunan Sanatı*, (Çev.: Beral Madra), 1979.

G. M. A. Richter, *The Sculpture and Sculptors of the Greeks*, 1970⁴.

B. S. Ridgway, *The Archaic Style in Greek Sculpture*, 1977.

Arkaik Dönem

E. Akurgal, *Anadolu Uygarlıkları*, 1993.

E. Akurgal, *Anadolu'nun Kültür Tarihi*, 1998.

Ch. Freeman, *Mısır, Yunan, Roma*, 2003.

P. Levi, *Eski Yunan*, İletişim Atlaslı Büyük Uygarlıklar Ansiklopedisi No: 3, (Çev.: Neşe Erdilek), 1987.

M. Mansel, *Ege ve Yunan Tarihi*, 1988.

O. Tekin, *Eski Yunan Tarihi*, 1995.



Önemli İnternet Kaynakları

Arkaik Dönemde Yunan Sanatı

http://www.metmuseum.org/toah/hd/argk/hd_argk.htm

Arkaik Yunan Heykeli

http://greeklandscapes.com/greece/athens_museum_archaic.html

<http://www.thebritishmuseum.ac.uk/compass/>

<http://www.cvaonline.org/Sculpture/ScriptGeneral/ClassFrameset1.asp>

Arkaik Yunan Heykeli: Kuros

<http://www.mlahanas.de/Greeks/Arts/Kouros.htm>

Arkaik Yunan Heykeli: Kore

<http://www.mlahanas.de/Greeks/Arts/Kore.htm>

Yunan Sanatı ve Mimarlığı

<http://www.perseus.tufts.edu/art%26arch.html>

Yunan Heykeli

http://encarta.msn.com/encyclopedia_761561691_4/Greek_Art_and_Architecture.html#s49

http://encarta.msn.com/encyclopedia_761561691_5/Greek_Art_and_Architecture.html

Atina Akropolisinden Arkaik Heykeller

<http://www.davidgill.co.uk/attica/arculp.htm>