

PRT 118 Neolitik ve Kalkolitik Çağ'da Anadolu Arkeolojisi

Genel Kaynakça

- Başgelen, N. (Ed.), **12000 Yıl Önce Uygarlığın Anadolu'dan Avrupa'ya Yolculuğunun Başlangıcı Neolitik Dönem**, Yapı Kredi Kültür Sanat Yayıncılık.İstanbul.
- Duru, R., 2008, **"M.Ö. 8000-M.Ö. 2000'e Burdur-Antalya Bölgesinin AltıbinYılı"** Akmed Yayınları, Antalya.
- Hodder, Ian (2006), **Leoparın Öyküsü**, Yapı Kredi Yayınları, İstanbul.
- Lichter, C. /S. Gün (Ed.) 2007, **12 000 Yıl Önce Anadolu, İnsanlığın En Eski Anıtları**, Badisches Landesmuseum: Karlsruhe
- Mellaart, J., 1967, **Çatalhöyük: A Neolithic Town in Anatolia**, Thames and Hudson. London
- Mellaart, J., 1988, **Yakınoğru'nun En Eski Uygarlıkları (Çev. BilgeAltıok)** Arkeoloji Sanat Yayınları, İstanbul.
- Mellaart J., 2003, **Çatalhöyük Anadolu'da Bir Kent**. Yapı kredi Yayınları.İstanbul
- Özdoğan, M.(2004), "Neolitik Çağ -Neolitik Devrim- İlk Üretim Toplulukları Kavramının Değimi ve Braidwood'lar", *TÜBA-AR 7, İstanbul, ss. 43-52.*
- Özdoğan, M. ve diğ. (Ed.) 2007, **Anadolu'da Uygarlığın Doğuşu Ve Avrupa'ya Yayılımı; Türkiye'de Neolitik Dönem/Yeni**
- **Kazılar- Yeni Bulgular**, Arkeoloji ve Sanat Yayınları. İstanbul.
- Özdoğan, M.,(2010). *Paleolitik Çağ İlk Adımlar, Arkeotas Tarih Öncesinden Demir Çağı'na Anadolu'nun Arkeoloji Atlası, Doğan Burda Dergi ve Yayıncılık,ss 30-47, İstanbul.*
- Özdoğan, M., N. Başgelen ve P. Kuniholm (Ed.) 2011, **The Neolithic in Turkey/The Tigris Basin**, Arkeoloji ve Sanat Yayınları, İstanbul:
- Özdoğan,M. ve diğ. (Ed.)2011, **Neolithic in Turkey New Excavations ve New Research**, Arkeoloji ve Sanat Yayınları. İstanbul.
- Öztan,A. (2009) Eski Anadolu Uygarlıkları, Neolitik Çağ, Kalkolitik Çağ. Türkiye Kültür Portalı. Ankara 2009 (e-kitap)
- Schmidt, K.(2007), **Taş Çağı Avcılarının Gizemli Kutsal Alanı Göbeklitepe-En Eski Tapınağı Yapanlar** (Çev. Rüstem Aslan), Arkeoloji ve Sanat Yayınları. İstanbul.
- Sagona, A. ve P. Zimansky 2015. **Arkeolojik Veriler Işığında Türkiye'nin En Eski Kültürleri MÖ 1.000.000-550.** İstanbul.
- Steadman, R.S. – G. McMahon (Ed.) 2011, **The Oxford Handbook of Ancient Anatolia.10,000-323 B.C.E.** Oxford
- Tekin, H. (2017), **Tarihöncesinde Mezopotamya/Yeni Yaklaşımlar, Yeni Yorumlar ve Yeni Kronoloji**, Bilgin Kültür ve Sanat Yayınları. Ankara.
- Watkins, T. (2007), "Anadolu'nun Doğal Çevresi-İklim, Çevre ve Kaynakların Bileşkesi", **12.000 Yıl Önce Anadolu, İnsanlığın En Eski Anıtları**, C. Lichter/S.Gün (Ed.), Badisches Landesmuseum. Karlsruhe, s. 411-419.
- Yalçinkaya, I.,(2009). "Eski Anadolu Uygarlıkları". **Kültür ve Turizm Bakanlığı Türkiye Kültür Portalı Projesi. ss. 1-14.**Ankara.
- Yakar, J. (2014), **Eski Anadolu Toplumunun Arkeolojideki Yansımaları Neolitik ve Kalkolitik Çağ Topluluklarının Sosyo-Ekonomik Yapıları, İnanç Sistemleri ve Teknolojileri Cilt 1** (Çev. Göksenin Abdal), Homer Kitapevi. İstanbul.

GİRİŞ

Arkeoloji ; Eski Yunanca “arkhaios” = eski, “logos”= bilim sözcüklerinden türetilmiştir. “Arkeoloji, insanlığın geçmişinde yarattığı maddi kültürleri inceleyen bir bilim dalıdır. Yazının yanında tarihin, aynı derecede önemli diğer bir kaynağıdır. Arkeoloji, yazılı kaynakların olmadığı veya yetersiz kaldığı dönemlerde yaşamış toplumların yaratmış olduğu maddi kültür ürünlerini, ait oldukları ortam içinde inceleyip değerlendirir. Uzun bir zaman öncesine ait olmaları nedeniyle, büyük çoğunluğu toprak altında kaybolmuş bulunan bu maddi kültür belgelerinin yeniden gün ışığına çıkarılmaları, ancak çok dikkat , bilgi ve beceri isteyen sistemli kazılarla olanaklıdır. Bu bilgi ve beceri ise , iyi bir arkeoloji eğitiminin edinilmesi ile olanaklı kılınır “
Prof Dr K Emre

Arkeoloji'nin bilim dalları;

Prehistorik Arkeoloji (Prehistorya / Tarih Öncesi)

Protohistorik Arkeoloji (Ön Tarih Arkeolojisi) / Protohistorya ve Önasya Arkeolojisi

Klasik Arkeoloji

geçmiş;

Yerleşik Yaşam Öncesi: insanlık tarihinin başlangıcını oluşturan ve henüz besin üretiminin olmadığı avcı-toplayıcı, konar- göçer yaşam biçimidir. Prehistorik Çağlar : Paleolitik - Epipaleolitik - Mezolitik Çağlar.

Yerleşik Yaşama Geçiş: İlk köylerin kurulması ile besin üretiminin ve hayvan evcilleştirilmesinin başlaması. Neolitik Dönem ; Protohistorik Çağların başlangıcı.

.Prehistorik ve Protohistorik Çağlar, farklı jeolojik evrelerde ve birbirinden farklı iklim koşullarında gelişmişlerdir.

Anadolu'da Neolitik Öncesi Paleolitik ve Epi-Paleolitik Ataları;

İnsanlığın en eski dönemlerinden günümüze kadar olan süreci, maddi belgelere göre inceleyen arkeoloji biliminin en ilginç safhalarından birini Tarih öncesi olarak adlandırdığımız dönem oluşturmaktadır. İnsanın biyolojik özelliklerini kazanması 5-5.5 milyon yıl önce başlar, ancak ilk aleti yapması 1, 1.5 milyon yıl sonra gerçekleşir. Yani günümüzden 2.5-3 milyon yıl önce. Fiziki yapısı değişen insan biyolojik evrim geçirir. El becerisi, düşünsel yetileri, kültürü gelişir. Bu arada insanın yaşadığı çevrede iklimsel değişiklikler de yaşanır. Bazen sıcak, bazen soğuk bazen de günümüzle aynı iklim koşulları mevcuttur.

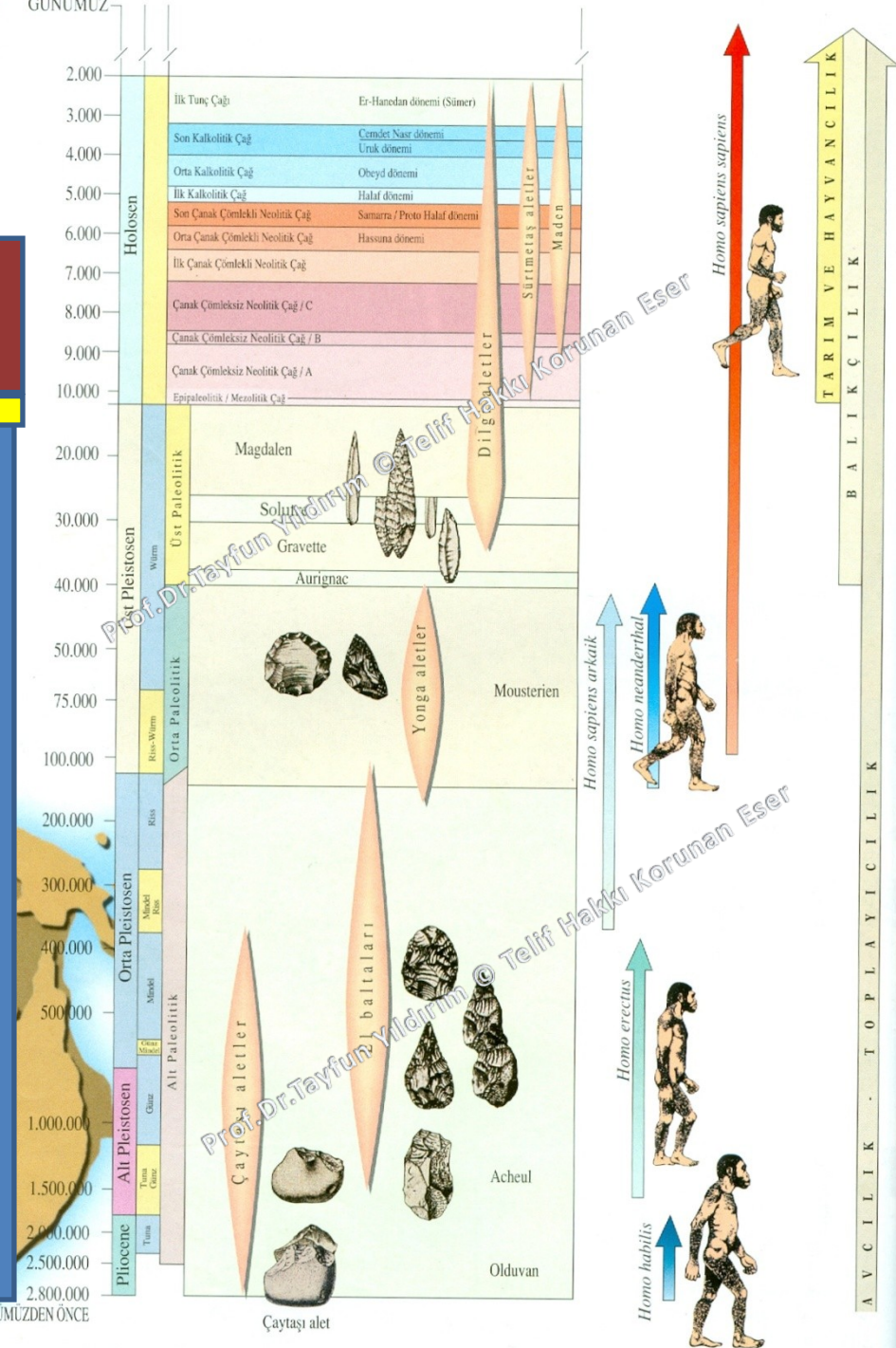
İnsanın en eski izleri / Les plus anciennes traces de l'homme



Neolitik 10.000-6.000

**Mezolitik /Epipaleolitik
(Günümüzden 14-15.000
Yıl öncesi - M.Ö. 10.000)**

**Paleolitik Dönem
Alt , Orta, Üst
(Günümüzden 2-3 milyon
Yıl öncesi-M.Ö.13.000)**



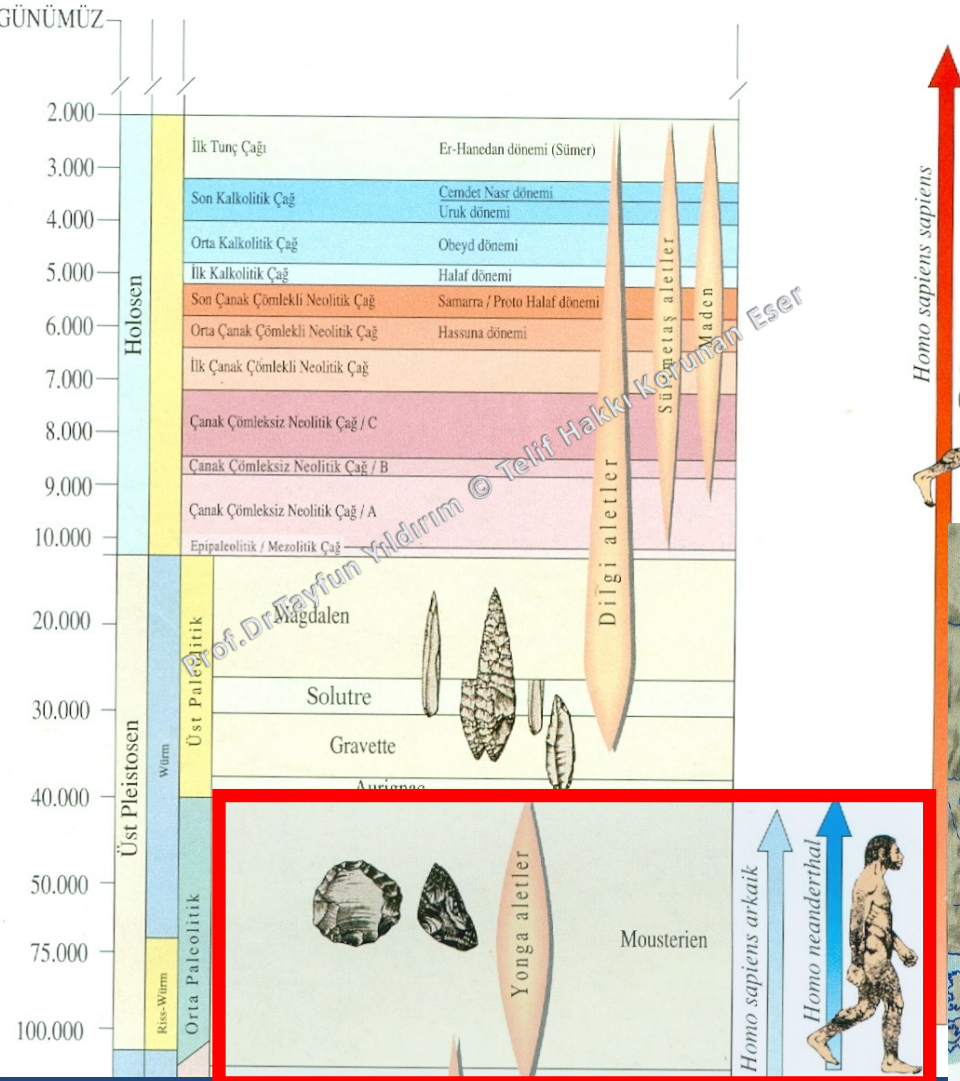
Bu kadar uzun bir süreci tek bir bölüm içinde incelemek olanaksızdır. Bu yüzden Arkeoloji, Antropoloji, Jeoloji gibi değişik bilim dalları bu süreci kendi ilgi alanlarına göre bölümlere ayırmaktadır. Pliyosen ve onu takip eden Pleistosen jeolojik devirlerin karşılığı , Arkeolojide Paleolitik (Eski Taş Çağı) olarak adlandırılan döneme denk düşer. Bazı araştırmacılar bu dönemi Besin Toplayıcılığı dönemi olarakta adlandırıyorlar. İşte Arkeolojinin üç ana disiplininden biri olan Prehistorya ya da Tarih Öncesi olarak adlandırılan bilim dalı, son derece uzun olan bu evreyi inceler ve araştırır. Paleolitik Devir, yaklaşık 2-3 milyon yıl önce başlar ve M.Ö. 14-13.000 yıllarına kadar devam eder. Paleolitik Kültürü, Buzul çağında genellikle aletlerini, silahlarını yontma taştan yapan avcı, toplayıcı, göçebe insan toplulukları oluşturmuştur. Akarsularda yuvarlanarak yumurta biçimini almış, elde tutulabilir büyüklükte çakıl ya da çay taşlarından aletler (Bu aletlere Doğu Afrikadaki buluntu yerinden dolayı Olduvan türü aletler deniyor) yapan atalarımız Paleolitik çağın ilk başlangıcını oluştururlar. Alt Paleolitik olarak adlandırılan dönemin en iyi temsilcisi Fransa'daki buluntu yerine göre adlandırılmış Acheul ya da Acheulien olarak bilinen kültürdür. Bu kültürün karakteristik el baltaları Anadolu'da Urfa, Gaziantep, Adıyaman civarında olağanüstü zenginlik göstermektedir.

Paleolitiğin bu eski evresi en basit şekliyle iki yüzlü yontma taş teknolojisinin geliştiği, alet yapabilen insanın ortaya çıktığı bir dönemdir. Anadolu'da ele geçen yontmataş aletlerin en eskilerinin (yaklaşık Bir milyon yıllık) İstanbul/Yarımburgaz, Dursunlu ve Hatay'da ele geçtiklerini biliyoruz. Anadolu'da Prehistorik izlerin çok sayıda olmasına karşın fosil insan kalıntıları ender'dir. Kocabaş Köyü yakınlarındaki Denizli travertenlerinde ele geçen ve anatomik açıdan *Homo erectus*'a bağlanan 1.2 milyon yıllık bir kafatası bu açıdan eski ve önemli bir bulgudur. Böylelikle Anadolu'ya ilk gelen insanların *Homo erectus*'lar olduğu anlaşılmaktadır.

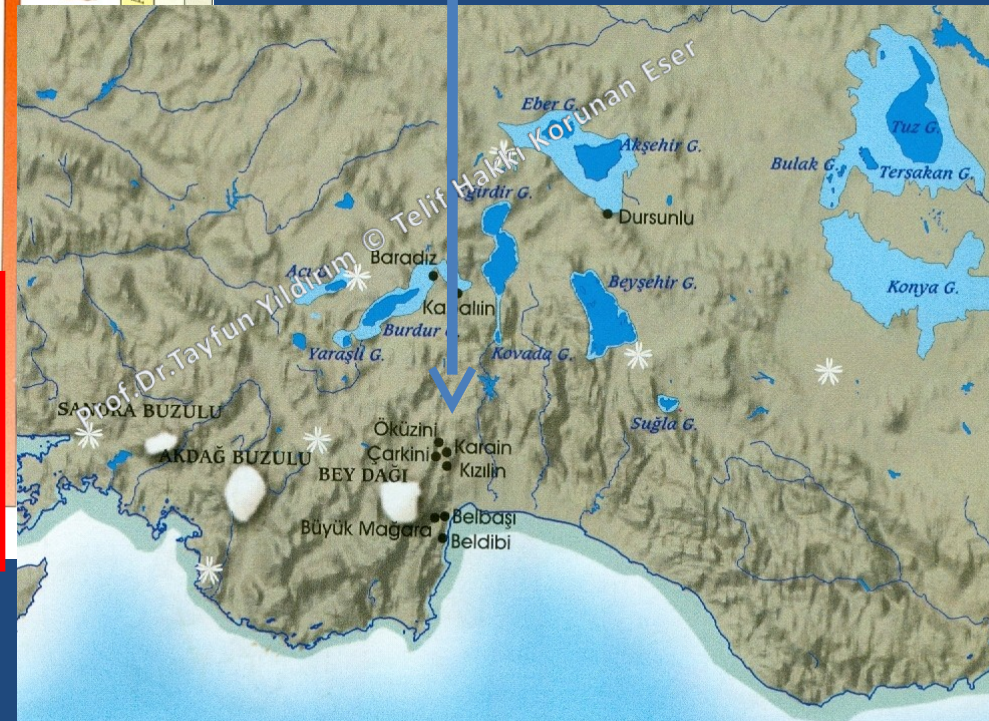


Afrika'dan Büyük Rift Vadisini takip ederek Ortadoğu'ya ulaşan bu insanlar, Levant Koridoru yoluyla Hatay üzerinden Anadolu'ya beraberlerindeki iki yüzeyli alet teknolojisi ile ulaşmışlardır. Yaklaşık 60.000 yıllık evreyi kapsayan Orta Paleolitik, günümüze göre daha sıcak ve kurak koşulların sürdüğü, ardından tekrar bir buzul çağının yaşandığı dönemdir. Bu dönemde daha daha düzgün yongalanmış aletler ortaya çıkmıştır. Bu yeni teknolojilerde Fransa'daki buluntu yerlerine göre adlandırılmıştır. (Lövalvazyen, Musteriyen). Bu evrede insanoğlu ilk kez ok ve mızrak ucu gibi aletlerle tanışmıştır. Böylelikle av gereksinimleri gelişmiş ve beslenme alışkanlıkları değişmiştir. (Etin pişirilmesi). Ölüm sonrası inanc sistemleri de bu evrede değişmeye başlamış, basit takıların ve ölü armağanlarının bırakıldığı mezarlar ilk kez bu evrede görülmeye başlamıştır. Orta Paleolitik Anadolu'nun bir çok yerinde bilinen bir kültürdür. Antalya Karain Mağarası bu evrenin en iyi incelendiği sit alanıdır. Ayrıca, Neandertal olarak bilinen insan türü, Orta Paleolitik ile birlikte ortadan kalkmakta ve yerini Homo sapiens olarak adlandırılan modern insana yani atalarımıza bırakmaktadır.

Orta Paleolitik

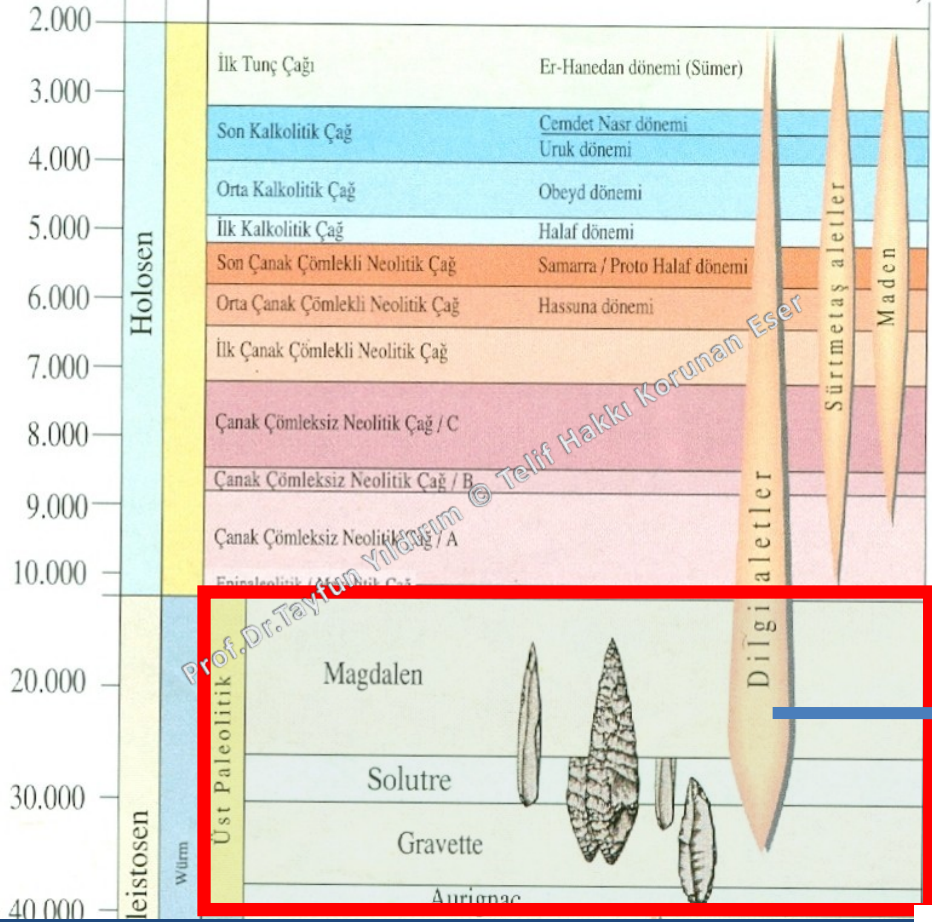


Antalya / Karain Mağarası



NÜMÜZ

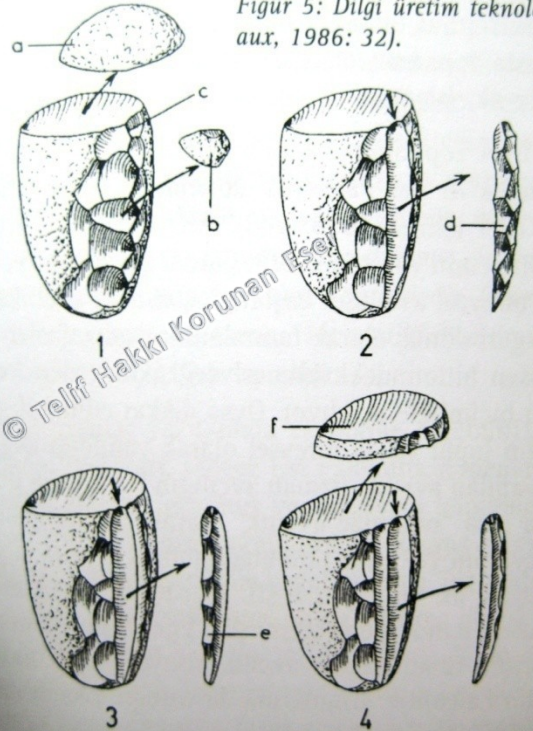
ÜST PALEOLİTİK



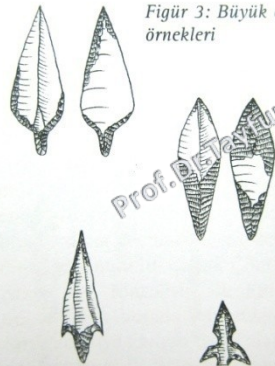
Homo sapiens sapiens



Figür 5: Dilgi üretim teknolojisi (Haux, 1986: 32).



Figür 3: Büyük ok uçları örnekleri



Günümüzden 40.000 yıl önce başlayan ve 14.000'lere kadar giden "Üst Paleolitik " evrenin en önemli özelliği bugünkü modern insanın ataları olan Homo sapiens'lerin (boyları 1.85 ve Neandertallerden biraz daha uzun 1.67) ortaya çıkmasıdır. Modern insanın arkeolojik göstergelerinden biri sayılan ve Dilgi adını verdiğimiz ince uzun aletler'de bu dönemin özelliğidir. Bu çağda alet yapan aletler de imal edildi. Ok, mızrak ucu sadece av için kullanılmadı. Bu silahlarla aynı zamanda savaşıldı. Çünkü çatışma ve kavga insanla birlikte hep var oldu. Taşın yanında kemik, boynuz gibi malzemelerde bu çağda işlenmeye başladı. Üst Paleolitik'de mağaraların dışında ilk barınaklarda gözükmeye başladı. Sibiry'a'da mamut dişi ve kemiğinden yapılmış bir barınak keşfedilmiştir. görmekteyiz. Mağara sanatına ait ilk bulgular, duvar resimleri ve taşınabilir ilk sanat ürünleri, ilk müzik aletleri (Orta Avrupa ve Ukrayna'da kemikten yapılmış delikli, flütler bulunmuş) de, (Antalya yakınlarındaki Öküzini, Beldibi vs) yavaş yavaş bu evrede görülmeye başlıyor. İlginç olan üst yontmataş insanları çevresindeki av hayvanlarını tüm canlılığı ile resmederken nedense kendini fazla görüntülememiştir. Doğal görünümü ile çizilen insan figürü yok denecek kadar azdır.



- **Üst Paleolitik Çağ'da modern insan mağaralarının bulunmadığı soğuk yerlerde bile barınaklar yaparak yaşamlarını sürdürdü. Resimde mamut dişi ve kaburgasının taşıyıcı çatıyı oluşturduğu üzeri hayvan postuyla kaplanmış bir kulübe görülüyor. Ukrayna / Mezirich.**

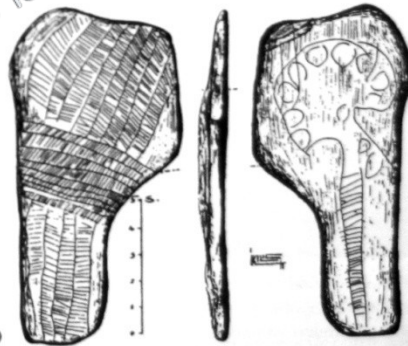


Res. 5 – Öküzini'nin önü. Karain yakınlarında, denizden 300 m. yükseklikte, ova düzleminin biraz üzerinde ve 25 m. derinlikte bir mağara olan Öküzini, 1956'da K. Kökten tarafından saptanmış ve aynı yıl kısa süreli bir araştırma yapılmıştır. Daha sonra 1990'da İ. Yalçınkaya başkanlığındaki bir ekip tarafından sistemli şekilde kazılmaya başlanan mağarada, günümüzden yakl. 17.000 yıl öncesinde başlayan yerleşmelerin bulunduğu öğrenilmiştir. Kısa süreli olan yerleşmelerden ilk dördü Üst Paleolitik'e (Evre 1-4), son ikisi de (Evre 5 ve 6) Neolitik ve Kalkolitik'e aittir (Foto. İ. Yalçınkaya).



Res. 7 – Antalya'nın 25 km. güneybatısında, sahilden 800 m. kadar içeride, Beldibi Beldesi yakınlarındaki Beldibi kaya sığınağının önü (Yörenin adı Kumbucağı olduğu için bu adla da anılmaktadır - TAY 1996). Prof. Enver Bostancı tarafından tespit edilen kayaaaltı sığınağında 1959'da başlayıp 4 mevsim sürdürülen çalışmalarda yedi kültür evresinin olduğu anlaşılmış ve bunlardan F, E, D evrelerinin Üst Paleolitik'e, C 1 ve C 2 evrelerinin Mezolitik'e ve son katların daha geç dönemlere ait olduğu saptanmıştır.

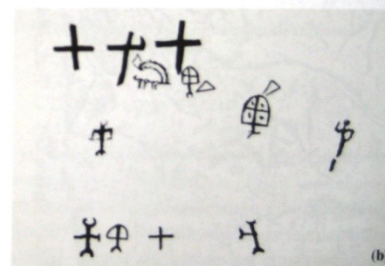
Öküzini

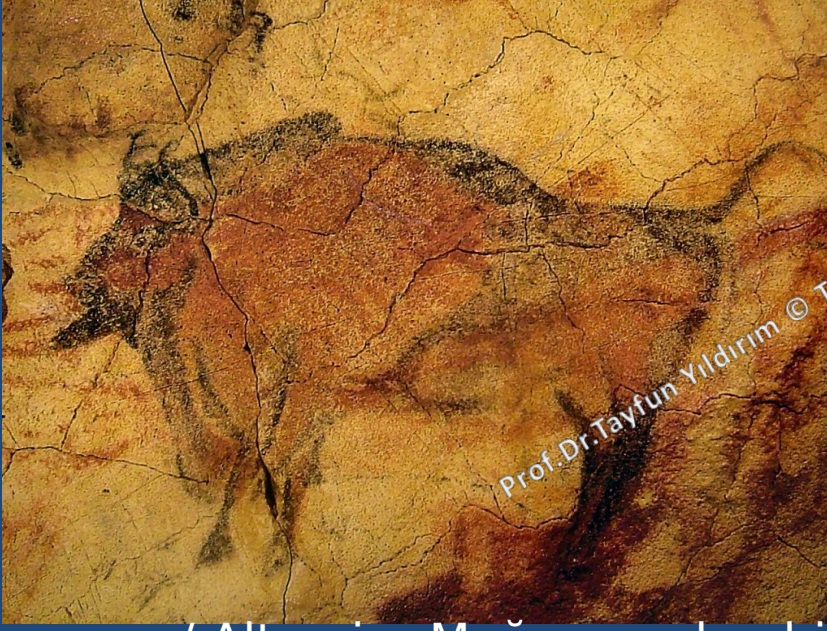


Res. 6 a, b, c – Mağaranın adını aldığı, kaya yüzeyine çizilerek yapılmış 'boga' tasviri, minik çakmaktaşı dilgiler (mikrolit) ve üzerinde çizikler olan kemik buluntulardan biri (TAY 1996).

Beldibi kaya sığınağı

Res. 9 – Beldibi kaya sığınağı yakınlarında, kaya yüzeyine üst üste çizilmiş, Epi-Paleolitik'e ait (?) geyik ve boğa betimi (TAY 1996).





İspanya / Altamira Mağarasından bir bizon



Fransa / Lascaux



Willendorf Venüsü

- Slaytta Avrupa Üst Paleolitikinin ünlü duvar resimlerini ve Avusturya'da bulunan ünlü willendorf venüsünü görmekteyiz. Tarihteki ilk venüs örneği sayılan bu tip kil, toprak, fildişi ya da çeşitli minerallerden yapılmış heykellerin Avrupa'da sayısı artmıştır. Bu heykelcikler doğurganlık ve bereketle ilgili olmalıdır ancak bu heykellere bakarak o dönemin kadınlarının fiziğini böyle algılamamak lazımdır. Zira avcılığın ve toplayıcılığın hareketli yaşam tarzı içinde kadınların çok fazla şişman olmaları beklenemez

Tarih öncesinin Mezolitik ya da Orta Taş Çağı adını verdiğimiz evresi günümüzde Yakındoğu'da Epipaleolitik Dönem olarakta adlandırılıyor. Oldukça kısa süren bu kültür çağı Paleolitik ile Neolitik arasında bir geçiş evresidir. 14-15.000 yıl önce yeni iklim koşullarının oluşmasıyla (buzulların erimesi, deniz seviyelerinin yükselmesi, sıcak soğuk su akıntıları, yağışlar ve bitki örtüsünün şekillenmesi) insanoğlu yeni çevre koşullarına önceki dönemden gelen kültür ve teknolojilerle uyum sağlamaya çalışır. Daha önce protein ağırlıklı beslenen insan bu evrede çeşitli kabuklu ve kabuksuz meyve, Bitki ve köklerini de beslenme alışkanlığına dahil eder. Esasen bu olay daha sonra üretim devrimi olarak bilinen Neolitiği'de hazırlayan etmenlerden biridir. Mezolitik ya da Epi-Paleolitik Kültürü; toplayıcı ve avcı, tüketici mevsimlik göçebe, mağara, kaya sığınağı gibi yerlerde yeni doğal çevreye ve biyolojik ortama uyum sağlamaya çalışan insan toplulukları oluşturmuştur. Antalya Öküzini, Beldibi ve Belbaşı mağaraları, Ayrıca Şanlıurfa, Biris Mezarlığı, Söğüt Tarlası gibi yerleşimler bu dönemi Anadolu'da en iyi temsil eden sitlerdir. Mezolitik ya da Epipaleolitik , çakmaktaşıdan üçgen, trapez, kare, eşkenardörtgen şeklindeki minik aletlerle (mikrolitler) tanınmaktadır. Bunlar boyları 5 cm'den uzun olmayan küçük ancak etkili av silahlarıdır. Ya tekil ya da kompozit olarak kullanılmışlardır. Daha çok zıpkın, mızrak ucu ya da orak şeklinde kullanıldıkları düşünülmektedir. Epi-Paleolitik sadece Anadolu'da değil, Filistin ve Levant adını verdiğimiz Doğu Akdeniz sahil kesiminde ve kısmen Zagroslarda değişik kültür adlarıyla tanımlanmaktadır. (Kebaran, Natufiyen, Zarziyen, Zawi Chomi Shanidar Kharim Shahir vs)

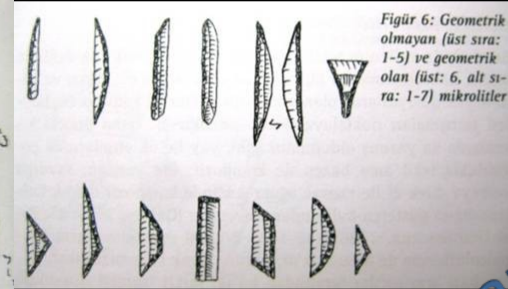
Anadolu'da Epi-Paleolitik Yerleşimler



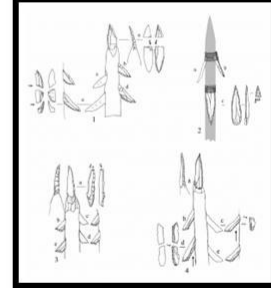
Fig. 15: Türkiye Epi-paleolitik yerleşim yerleri haritası; 1:Öküzini, 2:Karain, 3:Kızılın, 4:Çarkını, 5:Güzeloba, 6:Beldibi, 7:Bel başı, 8:Belpınar, 9:Baradiz, 10:Uçağzılı, 11:Pınarbaşı, 12:Macunçay, 13:Tekeköy-A, 14:Asarkaya, 15:Biris Mezarlığı, 16:Söğüt Tarlası, 17:Uluk Mevkii, 18:Mucid Deresi, 19:Camuz Tepe, 20:Şarklı Mağara, 21:Malaliki Mağarası, 22:Yarımburgaz Mağarası, 23:Haramidere, 24:Paşa Alanı, 25:Ağaçlı, 26:Gümüşdere-Kilyos, 27:Domalı-Alaçalı, 28:Kefken, 29:Aşa Adası-Ma-nastır, 30:Tepecik, 31:Değirmenlik (Kartal, 2003: 56).



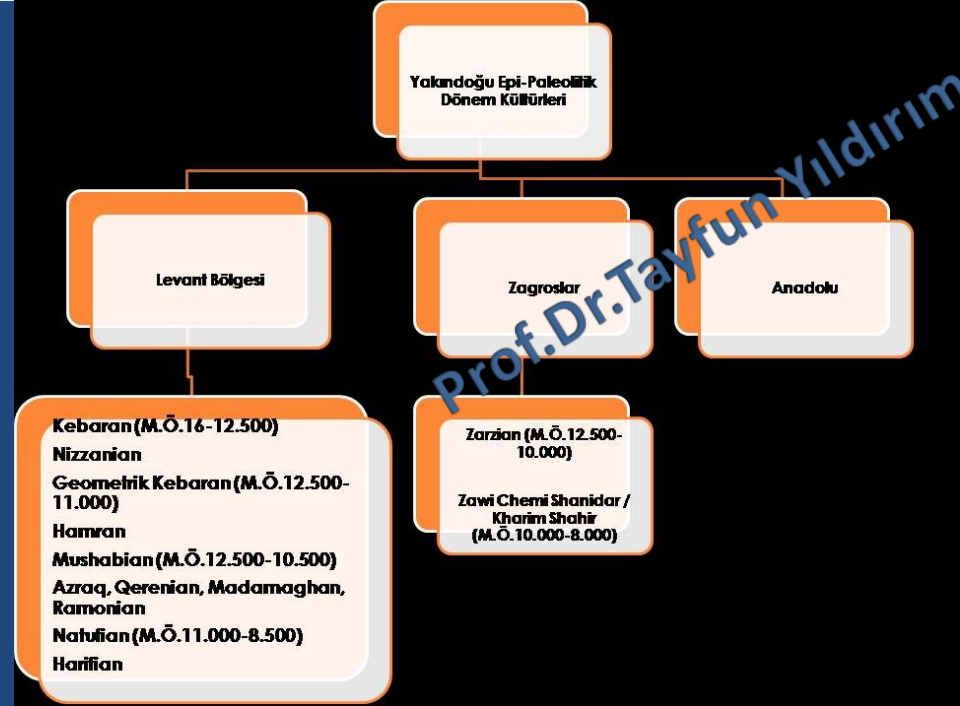
Epi-Paleoliğin karakteristik aletleri ,
Microlitler ve olası kullanımları



Figür 6: Geometrik olmayan (üst sıra: 1-5) ve geometrik olan (üst: 6, alt sıra: 1-7) mikrolitler



Figür 2: Mikro aletlerin boynuz orak olarak kullanımı.



Yakın Doğu Epi-Paleolitik



Figure 5.3. The plan and reconstruction of the large public building at Eynan (Mallat & Anderson, after Valla 2001).



Fig. 2.2 Artistic reconstruction of an Epipaleolithic hut of hides and branches.

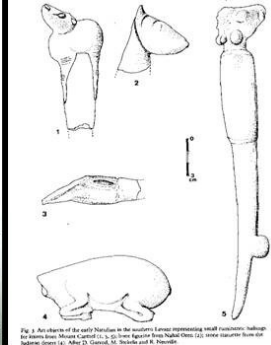


Fig. 2. Artistic reconstruction of the Epipaleolithic hut of hides and branches.

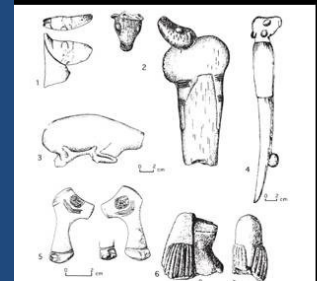


Figure 5.6. Animal figures: 1. An Ungulate head from Nahal Oren (after Tichonin and Yermak 1993). 2. Ungulate on a bovine saddle haft from El-Wad (after Goring and Bate 1975). 3. Reptiling unguulate head of bone arrow from Abu el-Zweina (after Bredille 1913). 4. Ungulate on a saddle haft from Kharim Shahr (after Tichonin 1993). 5. A double end figure made of lamewood from Nahal Oren (after Tichonin and Yermak 1993). 6. A 'beebot' made of lamewood from Nahal Oren (after Yermak 1993). Indecus from Abu Yusef and Bellefleur 1908.

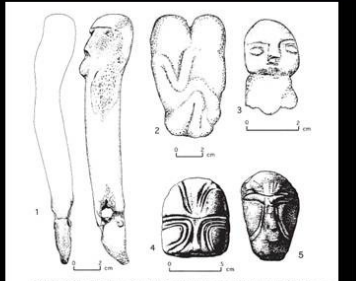


Figure 5.8. Human figures: 1. A double end figure of a human head and Ungulate on a bone core from Nahal Oren (after Yermak 1993). 2. Copulating couple made of lamewood from Abu Yusef (after Goring 1975). 3. A schematic human figure clipped from a flint rock from El-Wad (after Yermak 1993). 4. Two schematic human heads made of lamewood from Nahal Oren (after Yermak 1993). 5. Ovoid human head made of lamewood from Nahal Oren (after Tichonin and Yermak 1993). 6. A 'beebot' made of lamewood from Nahal Oren (after Yermak 1993). Indecus from Abu Yusef and Bellefleur 1908.

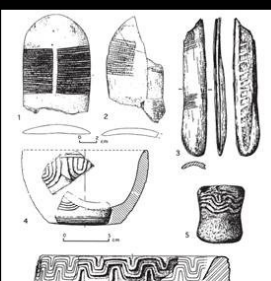


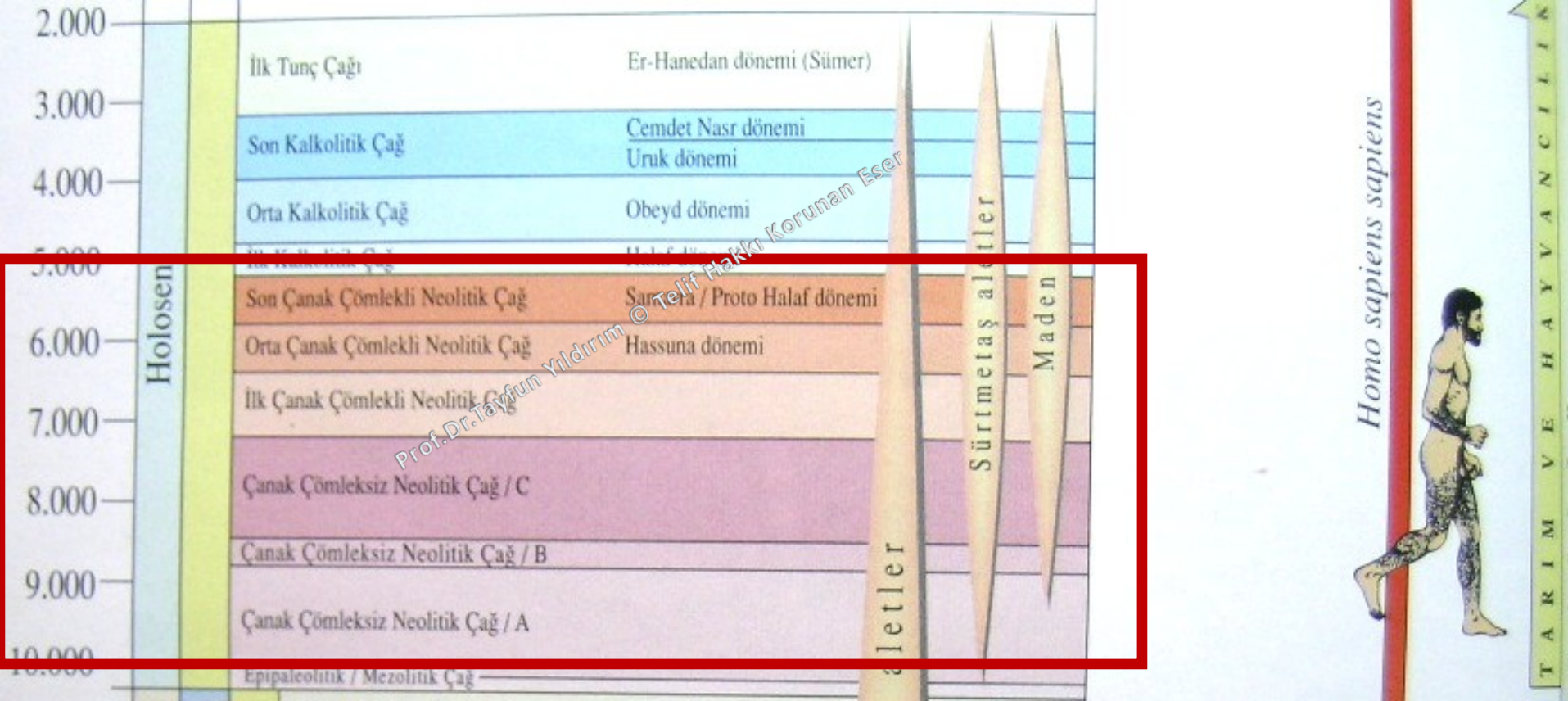
Figure 5.11. Discussed domestic tools from: 1. 5. Shepharim Cave; 2. Kabara Cave; 3. 6. Hahlik. 7. Hahlik, Cret. after Abu Yusef and Bellefleur 1910; Abu Yusef and Yermak 1970; Yermak 1993. 1. 2. Bone spatula; 3. saddle haft; 4. 6. Broken boneh bond; 5. Shafting-rod; Indecus from Abu Yusef and Bellefleur 1908.

- Yakındođu'da Epipaleolitik kùltùrlerde , avcı toplayıcılıktan çiftçiliđe geçiř evresini temsil eden önemli mađaralar, geçici konaklama alanları ile yuvarlak kulùbeler, öğütme taşları, havan elleri, orak, bıçak gibi tarımsal ekonominin ilk izlerini temsil eden bulgularla çeřitli aletler, insan ve hayvan figürinleri mevcuttur. Böylelikle Epi-Paleolitik toplulukların Dođu Akdeniz, Kuzey Suriye, Kuzey Mezopotamya ve Güneydođu Anadolu'da M.Ö.11.000'lerden itibaren yeni bir yaşam řeklini temsil eden Neolitik Süreci bařlattıkları anlaşılmaktadır.

Neolitik Devrim

- Önasya'da , buzul çağının sonlarına dođru avcı ve toplayıcı yaşamdan yerleřik yaşama ve besin üretimine geçiř , insanların yaşam tarzlarında köklü deđişmelere neden olmuş ve insanlık tarihinde yeni bir dönem bařlatmıştır. Neolitik (Yeni Tař / Cilalı Tař) Çađ olarak bilinen bu çağ, dar anlamda beslenme, teknoloji ve yaşamı belirleyen öğelerin yeniden biçimlenme sürecini yansıtmaktadır. Sonuçları açısından devrim niteliđindeki bu deđişim uzun bir süreç içerisinde, M.Ö. yaklaşık 10.000-6.000 yılları arasına yayılmaktadır. Arkeologlar bu zaman dilimini Çanak Çömleksiz Neolitik (PPN A-B,C) ve Çanak Çömlekli Neolitik olarak iki evrede incelemektedir.
- Bir kùltür ögesi olarak Neolitik adlanması 19. Yüzyılda Tař devrinin son aşamalarını temsil eden tař aletlerin işleniřindeki yeni bir teknolojiyi tanımlamak için ortaya atılmıştı. Besin ekonomisinde büyük deđişikliklerin olması, ilk yapıların oluşturulması, yerleřim birimlerinin düzenlenmesi ve gelişmesi gibi etmenler, günümüzde Neolitiđin farklı uzmanlık alanlarına sahip arařtırmacılar tarafından önemsenmesine neden olmuřtur.

Uygarlığa uzanan ilk adımlar Neolitik (Yenitaş-Cilalıtaş) Devri



Homo sapiens sapiens



PPNA Çanak Çömleksiz Neolitik A
8000

PPNB-C Çanak Çömleksiz Neolitik B-C
7000

Çanak Çömlekli Neolitik Dönem
6000/5500

M.Ö.10.000-8200-

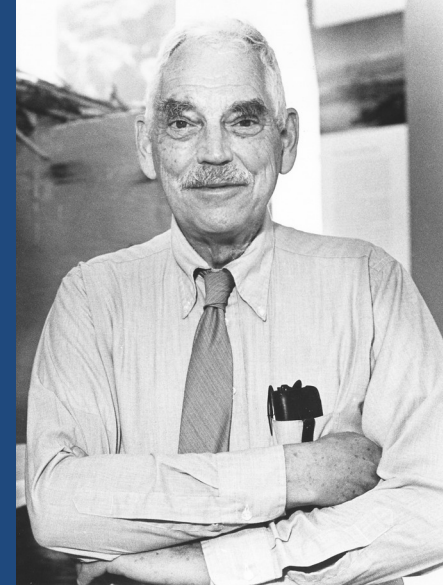
M.Ö.8.000-7200-

M.Ö. 7000-

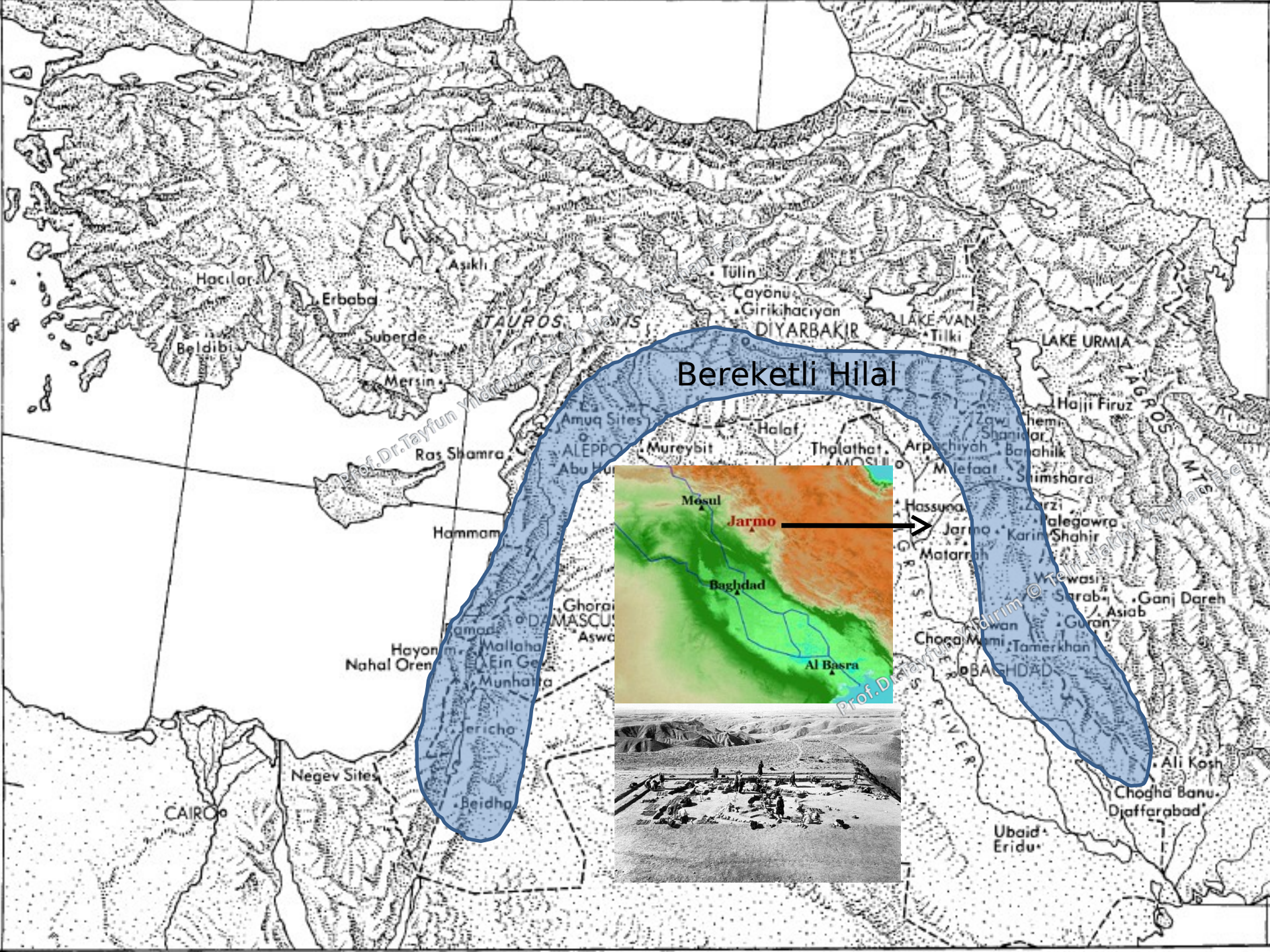
• Neolitik Dönemin Uygarlık tarihi açısından önemine ilk kez 1925 yılında Avustralyalı Prehistoryacı Gordon Childe dikkati çekmiş ve Eski taş çağının avcı ve toplayıcılıkla geçinen insanlarını çiftçilere ve hayvan yetiştiricilerine dönüştüren bu köklü değişim için "Neolitik Devrim" deyimini kullanmıştır. İlk çiftçilik dönemi için yayılımcılık kuramını da ortaya koyan Childe, Neolitik yayılımın Fırat ile Dicle'nin suladığı ovalardan , Suriye ve Filistin'deki vahalara kadar uzanan bölgeye oradan da batıya Avrupa'ya uzandığını öne sürmüştür. Bu konudaki ikinci adım Robert J. Braidwood tarafından yapılmıştır. "Doğal Yaşam Bölgesi" olarak bilinen kuramı ortaya koyan Braidwood, çiftçiliğin, tahıl ve hayvanların yabanıl atalarının doğal ortamlarında birlikte bulunabildiği, sulama gibi gelişkin bir teknoloji gerektirmeden tarımın yapılabileceği bir bölgede gerçekleşebileceğini düşünüyordu. Neolitik yerine İlk Tarımcı Köy toplulukları adlamasını da öneren ve Çiftçiliğin Yakınoğu'nun belirli bir kesiminde olabileceğini ortaya koyan Braidwood, klasik anlamdaki Bereketli Hilalin dış çevresinde veya kenarlarında, dağlık bölgelerin yamaçlarının, daha uygun koşullar taşıdığını öne sürmüştür. Bir başka deyişle Braidwood yeni yaşam tarzının ilk adımlarının büyük ovalarda değil, Verimli hilalin dağlık kenar bölgelerinde olduğunu vurgulamaktadır. Braidwood'un 1940'ların sonunda Kuzey Irak'ta Zagros bölgesinde doğabilimcilerle birlikte araştırmalar yapmış ve özellikle Jarmo kazılarıyla o yıllarda ilk kez çiftçiliğin başlangıç aşamasındaki basit bir köy toplumunu ortaya çıkarmıştır.



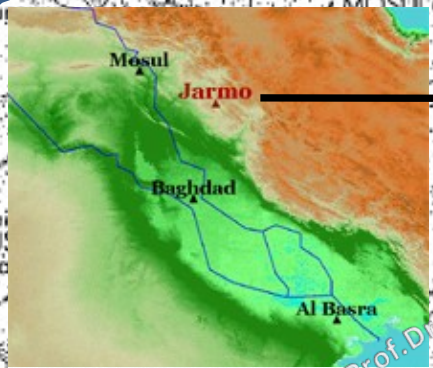
• **Gordon Childe**
• **(1892 - 1957)**



R.J. Braidwood



Bereketli Hilal



- 1950'li yıllarda K. Kenyon tarafından Ürdün Vadisindeki Eriha ya da Jericho olarak bilinen Tell Es Sultan'da kazıların tekrar başlatılmasıyla hem çanak çömleksiz neolitik başlarına ait bir yerleşim tespit edilmiş hem de Neolitik'in ilk evresinin kronolojik temeli atılmıştır. Kenyon'un bu evreye ait meşhur buluşu DPM evresine ait a



- Braidwood'un Neolitikleşme tanımı içersine Anadolu Platosu dahil edilmemişti. Daha sonra J. Mellaart'ın 1957'de Hacılar ve 1960 ların başında Çatalhöyük'te başlattığı kazılar ve ele geçen görkemli ve şaşırtıcı bulgular, Neolitik yerleşimlerin o dönemde M.Ö.7.Bin'de Orta Anadolu'ya yayıldığı şeklinde önemli sonuçlar vermişti.



- Toros Dağlarının eşiğinde Neolitik başlarının araştırılması konusunda en önemli adım H. Çambel ve R. Braidwood tarafından 1963'te Siirt, Diyarbakır ve Urfa illerinde yapılan yüzey araştırmalarıyla atılmıştır. Urfa yakınlarında Biris mezarlığı ve Söğüt Tarlası, Diyarbakır yakınlarındaki **Çayönü** kazıları bölgede farklı bir Neolitik gelişimin izlerini ortaya koymuş ancak ilk yıllarda elde edilen sonuçlar başka kazılarla desteklenmediğinden yeterince yankı bulamamıştır. Esasen daha sonra bahsedeceğimiz Göbekli'nin keşfi'de bu döneme rastlar. Ancak, o yıllarda Göbeklitepe'nin Çayönünden farklı olan anıtsal mimari özellikle

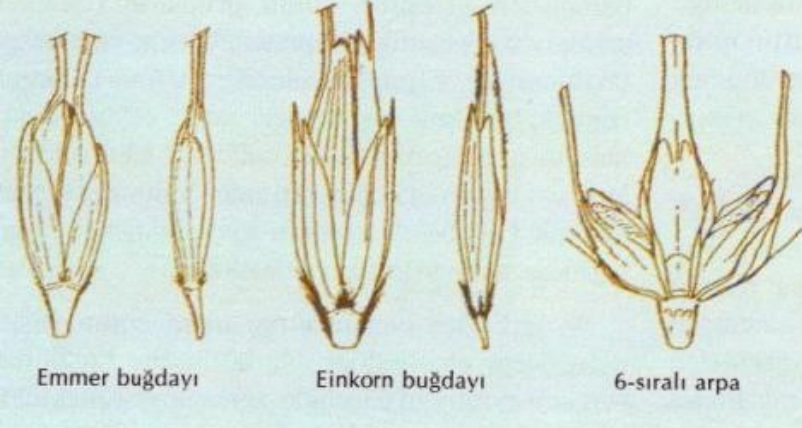
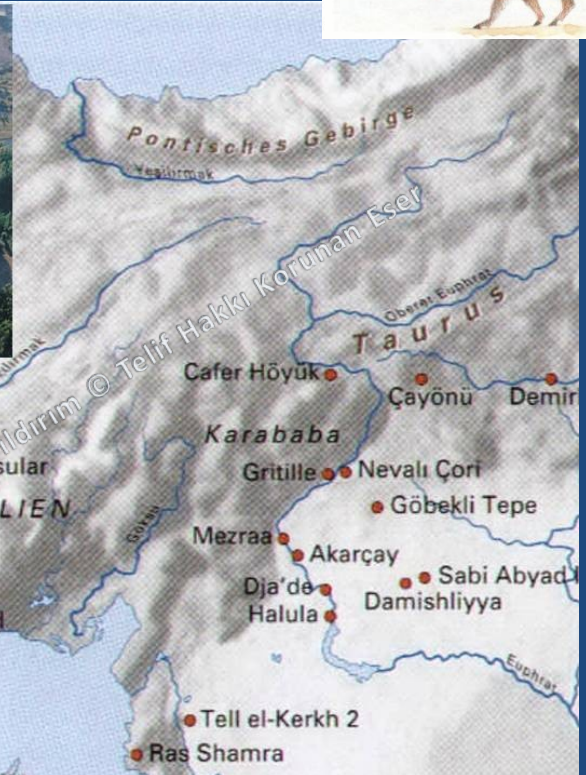
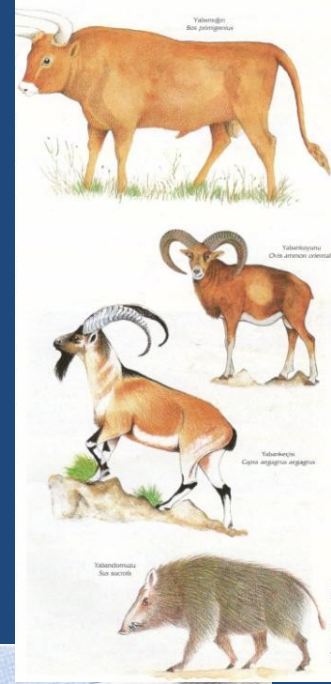


• 1970'li yıllardan itibaren Anadolu'nun Neolitik kültür oluşum sürecindeki rolü, kazı ve araştırmaların artmasıyla daha iyi anlaşılabilmiştir. Özellikle Güneydoğu Anadolu Bölgesinde yapılan kazılar , insanlık tarihinin bu eski evresinde Kuzey/ Yukarı Mezopotamya'ya ilişkin görüşleri temelden değiştirmiştir. En eski yerleşimciler Toros Dağlarının derin kanyonlar oluşturan yan vadilerinde ve dağların güneyindeki basamaklar halinde alçalan arazide, uygun çevre koşulları , ırmaklar, su kaynakları ve yeterli yağış almasından kaynaklanan yumuşak iklim koşullarına rastlamışlardır. Bu çevrede meşe ormanları , Antep fıstığı ve badem ağaçları ile yabani tahıllar yetişmesi ve evcilleştirilebilen yabani hayvanların çeşitliliği , insanlara , ovalardakinden daha iyi yaşam koşulları sunmuştur. Bölgede gerçekleştirilen kazıların en önemlileri Batman yakınlarındaki Hallan Çemi, Gusir Höyük, Diyarbakır Çayönü, Körtiktepe, Şanlıurfa Nevali Çori, Göbeklitepe, Malatya Cafer Höyüktür. Ayrıca Aşıklı, Musular ve Pınarbaşı'nda gerçekleştirilen kazılarla Orta Anadolu Platosunda Erken ya da çanak çömleksiz neolitiğin Güney Levanttaki gibi eski olduğu ortaya konmuş ve Orta Anadolu'nun Çanak çömleksiz neolitik evrede, Güneydoğu Anadolu Bölgesinden farklı bir neolitikleşme süreci izlediği anlaşılmıştır. Bugün geldiğimiz noktaya bakacak olursak, 20. Yüzyılın sonlarına kadar Levant Bölgesi (Doğu Akdeniz sahil kesimi) Yakındoğu'da Neolitiğin beşiği sayılıyordu. Son 30 yılda Türkiye, Irak ve Suriye'nin bir bölümünü kapsayan ve bazı araştırmacılar tarafından altın üçgen olarak tanımlanan bu alan; yani Fırat ve Dicle'nin Yukarı ve Orta kısmı, El Cezire'nin güneyi artık Neolitik kültürlerin çıkış noktası olarak değerlendirilmektedir. (H.Hauptmann,M.Özdoğan ve I.Yalçınkaya'dan derlenmiştir.)



Yukarı Mezopotamya ve Orta Anadolu'da Çanak Çömleksiz Neolitik

Altın üçgen

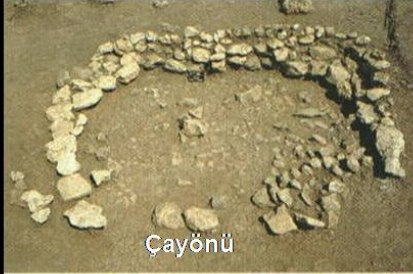


Çanak Çömleksiz Neolitik

- tahılların (buğday türleri, arpa, çavdar gibi) ve baklagillerin (nohut, bezelye, fasulye gibi) tarıma alınması beslenme alışkanlıklarını da değiştirir. İnsanoğlu ilk kez ekmeğini yapmayı öğrenir. Botanikçiler, yabani buğday ve arpanın ilk kez doğal yaşam ortamı olan Güneydoğu Anadolu'da (Urfa ile Diyarbakır arasında Karacadağ yöresi) tarıma alındığı görüşündedir.
- Tarım döneminde aletlerde gelişmiştir Boynuz ya da kemikten oluşturulan saplara çakmaktaşı ya da volkanik camlar çakılır ve bunlar karasakızla sabitleştirilerek orak yapılır.
- Akeramik neolitik yerleşimlerin çoğunda havanlar, öğütme taşları, el değirmenleri ele geçmiştir. Bunlar, tahılın ezilerek öğütüldüğünü ve yemek yapıldığını gösteriyor. Tahıldan yapılan yumuşak besinler ve çeşitli taş kaplarda hazırlanan lapalar, Neolitik çağ bebeklerinin beslenmesinde devrim yaratmıştır. Bilindiği gibi pişirilip lapa haline getirilen buğdayın hazmı kolaydır ve lapa bebeği süttten keserken de başvurulmuş gıdadır.
- Neolitik Çağ toplulukları köylerini kurduktan sonra avcılığa devam ettiler ancak tarımın arkasından gerçekleştirilen ikinci devrim büyük ve küçük baş hayvanların evcilleştirilmesiyle oldu. Arkeozoologlar yabani ve evcil türleri tam olarak ayrılmasında koyun, keçi, domuz ve sığırın M.Ö.8500, 8000 yıllarında Güneydoğu ve Orta Anadolu'da varlığını kabul ederler. Köpekgillerin evcilleştirilmesi de bu dönemin başına rastlar.

- Neolitiğin başında önceden tasarlanmış büyük yerleşmeler ortaya çıkmıştır. Bu yerleşmelerdeki konutlar, işlikler, dini ve anıtsal yapılar sosyal farklılıkların bulunduğu hiyerarşik bir toplum düzenine işaret etmektedir. Çanak- Çömleksiz Neolitik Çağın ilk evresinde (PPNA) en eski yapılar zemine gömülmüş olarak yapılmış yuvarlak veya oval planlı kulübelerdir. Bu yapılar Çayönü, Hallançemi, Gusir, Körtiktepe ve Göbekli gibi yerleşimlerde tespit edilmiştir. Diğer örnekler Suriye’de (Jerf El Ahmar, Mureybet, Abu Hureyra, Tell Abr ve Irakta (Qermezdere, Nemrik) Toroslara yakın bölgede görülürler. Bir açık alan çevresine serpiştirilmiş, tek mekânlı bu yapılar 3- 8 m. çaplarındaydı. Duvarlar içten taşlarla desteklenmiş, üst yapılar dal, kamış gibi malzemelerden örülüp çamurla sıvanmıştır. Toprak tabanlar bazen taş döşelidir. Ocak hemen her yapıda bulunurken ender hallerde seki ve kiler bölümleri de yer alır. Yuvarlak planlı yapıların dini karakterli olanları’da vardır. Bunların en eski örnekleri Hallançemi, GöbekliTepe kazılarında,Türkiye sınırları dışında ise Qermezdere, Jerf El Ahmar ve Nemrik gibi

Akeramik Neolitik'te Yuvarlak Planlı yapılar



Çayönü

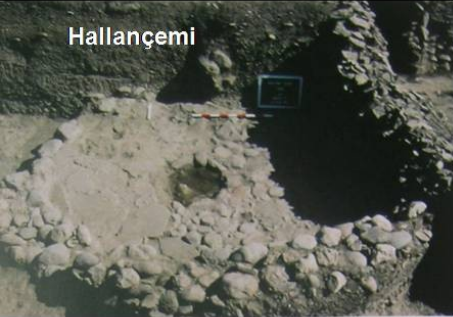
Fig. 9. Hut with stone footing:RA



Köstik Tepe



Köstik Tepe



Hallançemi



Eser



Resim 76: Kazı alanlarını gösteren genel plan.



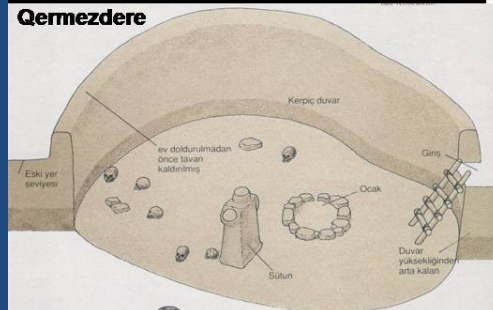
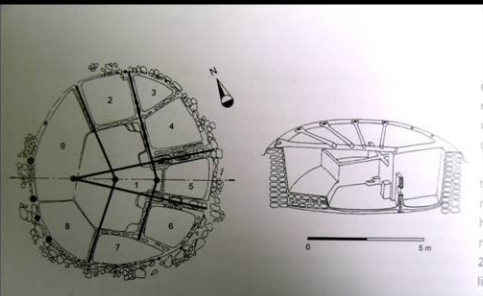
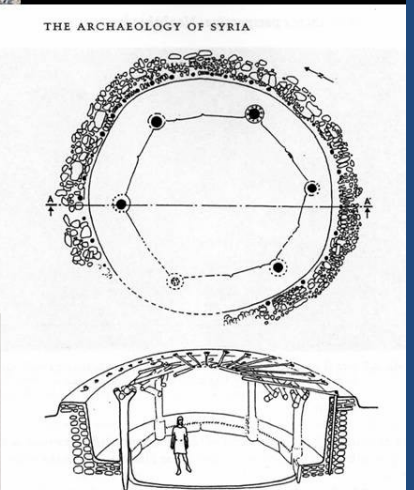
Mureybet



Jerf El Ahmar

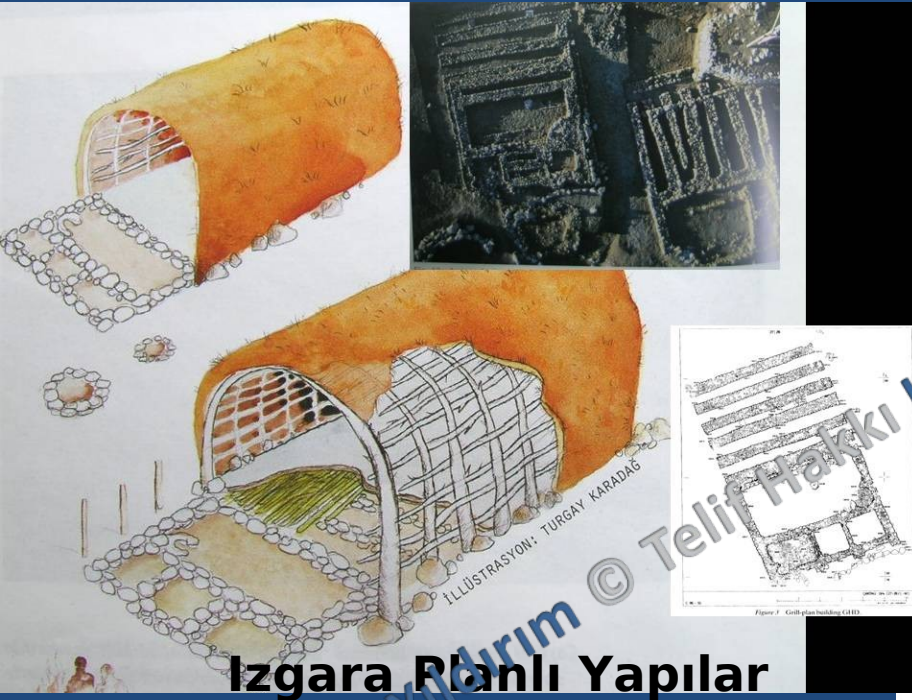


Kermezdere



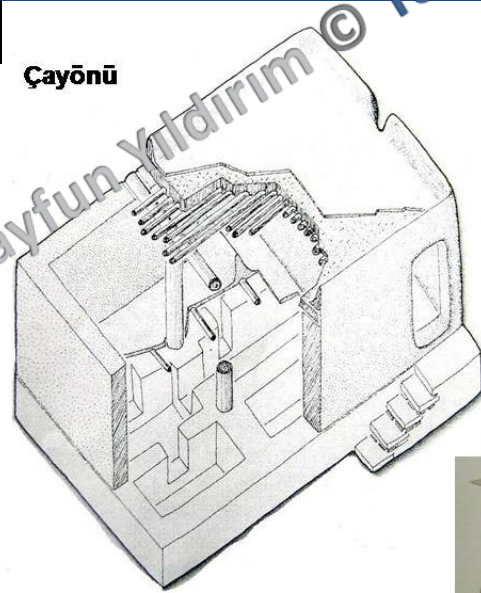
- Akeramik Neolitiğin ikinci safhasında (PPNB) yuvarlak planlı yapıların artan gereksinimleri karşılamaması sonucunda köşeli , dörtgen yapılara geçildi. Çayönü ve Urfa/Akarçay Tepe kazılarında bu evreye ait ızgara planlı yapılar görülmektedir. Bu ızgaralar, dal ve kamış üzerine çamur basılarak tabanın yükseltilmesini sağlamış böylece nemden ve kemirgenlerden de korunulmuştur. Yapıda ocak daima ortada yer alırken, diğer depo işlevi gören küçük bölmeler güney bölümde yer almıştır. İkinci bir plan şekli ise hücre planıdır. Artık binalar zeminleri depo olarak da kullanılabilen hücrelere sahip tek ya da 2- 3 odalıdır. Aynı duvarlar üstüne yerleştirilmiş üst katı olan yapılara genellikle evin köşesine yakın bir konumdaki basamaklarla çıkılır. Üst örtü düz damdır. Dikdörtgen ve hücre planlı yapılar M.Ö.9000den itibaren Yukarı mezopotamya'da ortak bir mimari anlayışı temsil etmektedir. Şüphesiz bu anlayış, mekan gereksinimden kaynaklanmıştır.

Dörtgen Yapılar



İzgara Planlı Yapılar

Çayönü



Akeramik Neolitik B
evresinde Hücre
Planlı Yapılar

Malatya / Cafer Höyük)



- Orta Anadolu'da ise yapı planları ve yerleşim düzeninde ayrılıklar görülür. Pınarbaşı' ndaki toprağa yarı gömülü dal-örgü evler ilk konutlardır. Yapılar, dörtgen planlı, bitişik düzende, kerpiçten inşa edilmiştir. Girişler damdadır. En geniş kapsamlı araştırılmış Aşıklı Höyükte ise 1- 3 mekanlı konutlara rastlanır. Aralarında dar yollar ve küçük avlularla birbirinden ayrılan adacıklar mahalleleri oluşturur. Çoğu binada dörtgen planlı, tabanları taş döşeli ocaklar bulunur. Duvarlar beyaz, bazen renkli kille kaplıdır.

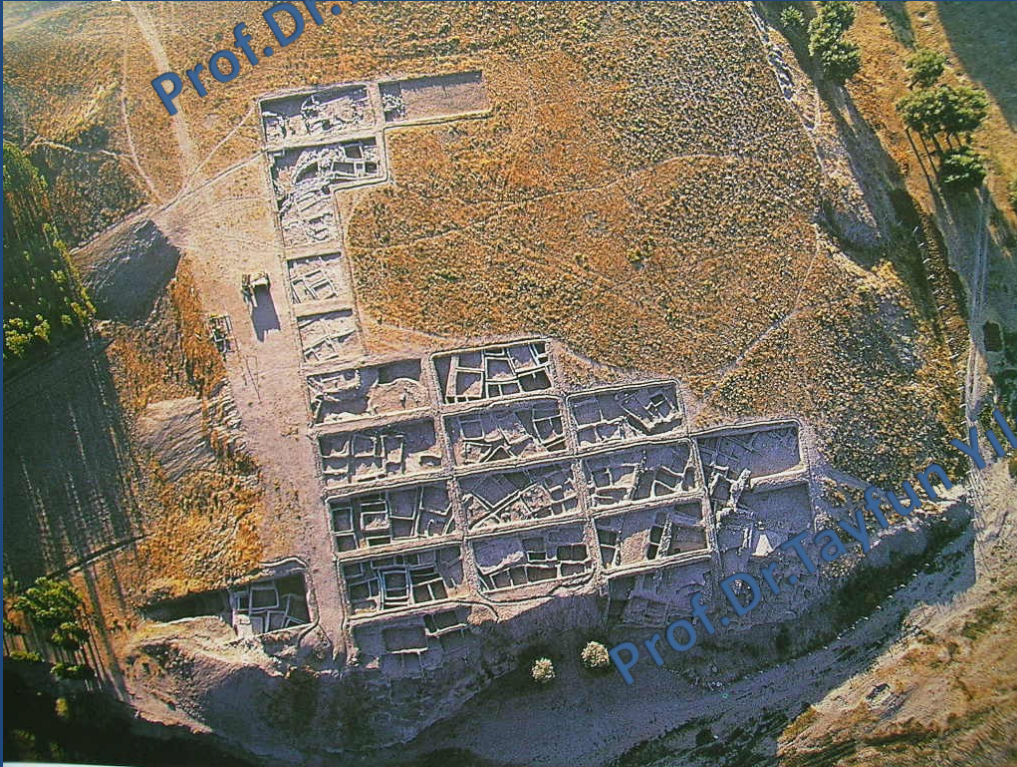
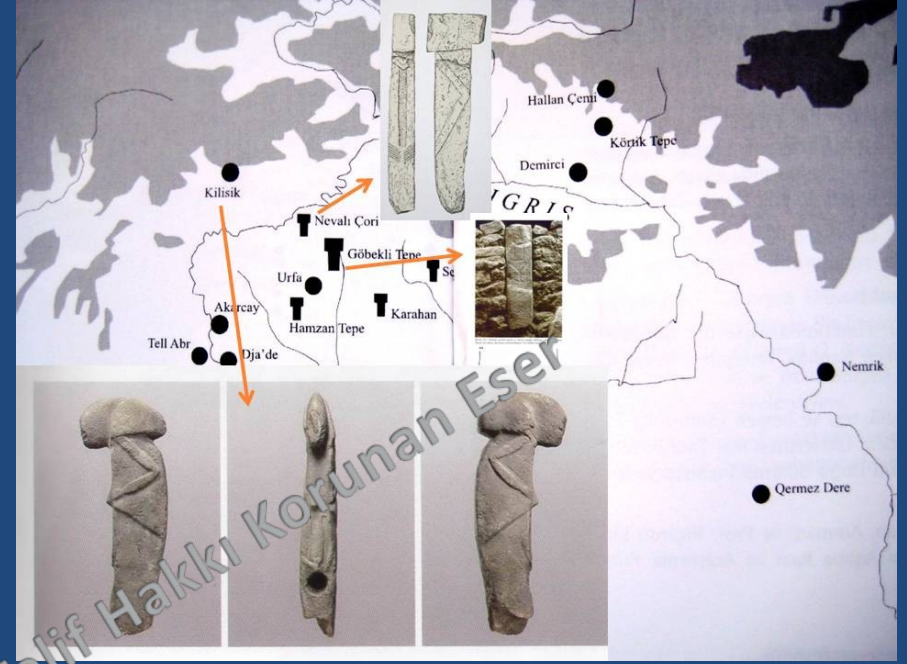


Fig. 3. Aşıklı Höyük. Schematic plan

- Bu çağda dikdörtgen ya da dörtgen planlı ortak kullanıma yönelik yapılar da inşa edilmişti. Genel bir tanımlama ile “Kamu Binaları” olarak adlandırılan bu yapılar özel yapı/ tapınak olarak da anılır. Türkiye topraklarında bu nitelikteki binalar şimdilik, Çayönü’ nde (Sal Taşlı Yapı, Kafataslı Yapı, Terrazzo Yapısı) üç, Nevali Çori’ de (birbirinin üstüne inşa edilmiş) iki, ve Göbeklitepe’de bir yapı ile temsil edilir. Bunların tamamı yerleşim yerinin bir kıyısında yer alır. Çayönü’ndeki üç binadan biri olan “Sal Taşlı Yapı”, Nevali Çori yapıları ve Göbekli Tepe “Kamu Binaları”nın ortak özelliği “T” biçimli, bir kısmı bezemeli dikmelere sahip olmalarıdır. İçindeki hücrelerde yüzlerce bireyin iskelet ve parçaları toplandıği için “Kafataslı Yapı” olarak adlandırılan bina, birçok kez yenilenmiştir ve esas olarak üç yapım aşaması gösterir. Çayönü’ nün üçüncü yapısı, Nevali Çori ve Göbekli Tepe yapılarının tabanları “terazzo” olarak



- Çanak Çömleksiz Neolitik Çağ'da, insanlık tarihinde ilk kez, bazıları anıtsal tam plastik heykeller ve kabartmalar yapılmaya başlar. Bu tarz buluntuların büyük kısmı "Kamu Binaları"nda ele geçmiştir. En eski anıtsal boyutlu heykeller ilk kez Nevali Çori'de daha sonra Göbekli kazılarında keşfedilmiştir. Kamu Yapılarının ortasında ve duvarlarında yer alan T biçimli dikilitaşlar kabartmalarla bezelidir. Bazı dikilitaşlara kabartma olarak yapılmış kol ve eller işlenmiştir. Bu nedenle onların birer insan figürünü temsil ettiği öngörülmektedir. T biçimli dikilitaşlar stilize edilmiş insanı sembolize eden antropomorfik eserlerdir. Nevali Çori ve Göbekli örneklerinde ellerin üzerinde atkıya benzer bir kumaş gözlenmektedir. Bunların cinsiyetlerini söylemek zordur. Diğer taraftan Adıyaman Kahta / Kilisik'te ele geçen 80 cm'lik bir stelde T şeklindeki başın yavaş yavaş insan kafatasına döndüğünü görmekteyiz. Bazı araştırmacılar bu antropomorfik figürlerin ata, demon (karişık varlık) veya ölülerin ruhlarını temsil ettiğini düşünmektedir. Nevali Çori'de erken neolitiğin yontu sanatına ait çarpıcı örnekler ele geçmiştir. Bunların bazıları totem dikmesi şeklindedir. İnsan ve kuş betimleri sıkça kullanılmıştır. Ayrıca Nevaliçori'de heykel, torso, mask şeklinde hazırlanmış eserlerde ele geçmiştir. Ne yazıkki bu eserlerin orijinal yerleri açık değildir.



- Şanlıurfa / Yeni mahallede bulunan 1.93 cm. yüksekliğindeki heykel, Erken Neolitiğin en eski büyük insan heykelidir. Gözler obsidyenle doldurulmuştur. Bilindiği gibi siyah altın olarak ta bilinen obsidyen Anadolu'da Erken Neolitik dönemin en önemli ticari hammaddesidir. Bugünkü bilgilerimize Orta Anadolu Obsidyenleri Kıbrıs, Suriye, Filistin'e, Levant'a, Doğu Anadolu Obsidyenleri ise Kuzey Suriye ve Mezopotamya'ya kadar ihraç edilmiştir.



Şanlıurfa Heykeli



- Bu çağda esas olarak birer zanaat kolu olarak geliştirilmiş birçok dal karşımıza çıkar. Bunlar alet ve taş kap yapımı, hasır- sepet örgücülüğü, deri- kemik işçiliği, takı yapımıcılığı gibi çeşitler gösterir. Yeni malzeme ve tekniklerin denendiği bu zanaatlarda beceri kazanmış ustaların ürünleri dönemin sanat eserlerine dönüşür. Çağın yeni malzemeleri taban sıvaması, kap, heykelcik yapımına kadar değişik yerlerde kullanılan söndürülmüş kireç ve bakırdır. Aşıklı, Çayönü, Nevali Çori, gibi merkezlerde ortaya çıkarılan bakır boncuklar ve deliciler, M.Ö.8.Binden itibaren Orta ve Güney Anadolu'da şaşırtıcı bir şekilde bakırın keşfedildiğini ve zamanla ısıtılıp şekillendirildiğini ortaya koydu.
- Son yıllarda Diyarbakır Körtiktepe'de ele geçen ölü hediyeleri, bu çağın insanının taş kap oyma sanatında son derece ileri olduğunu göstermektedir.
- Ölü gömme gelenekleri, ölümler için özel alanların ayrılması, ölümlerin yanına bırakılan eşyalar bu çağ insanlarında inanç düşüncesinin varlığını kanıtlar. Eski Yakındoğu' dan tanınan, şimdilik Anadolu' daki benzersiz bir uygulama olan, bazı ölümlerin sıvı kireçle kaplanması âdeti ile Aşıklı ve Körtik Tepe' de karşılaşılır. Bu adette kafataslarının alçılanması levantta Akeramik Neolitikte, Orta Anadolu'da ise Çanak çömlekli neolitikte Köşk