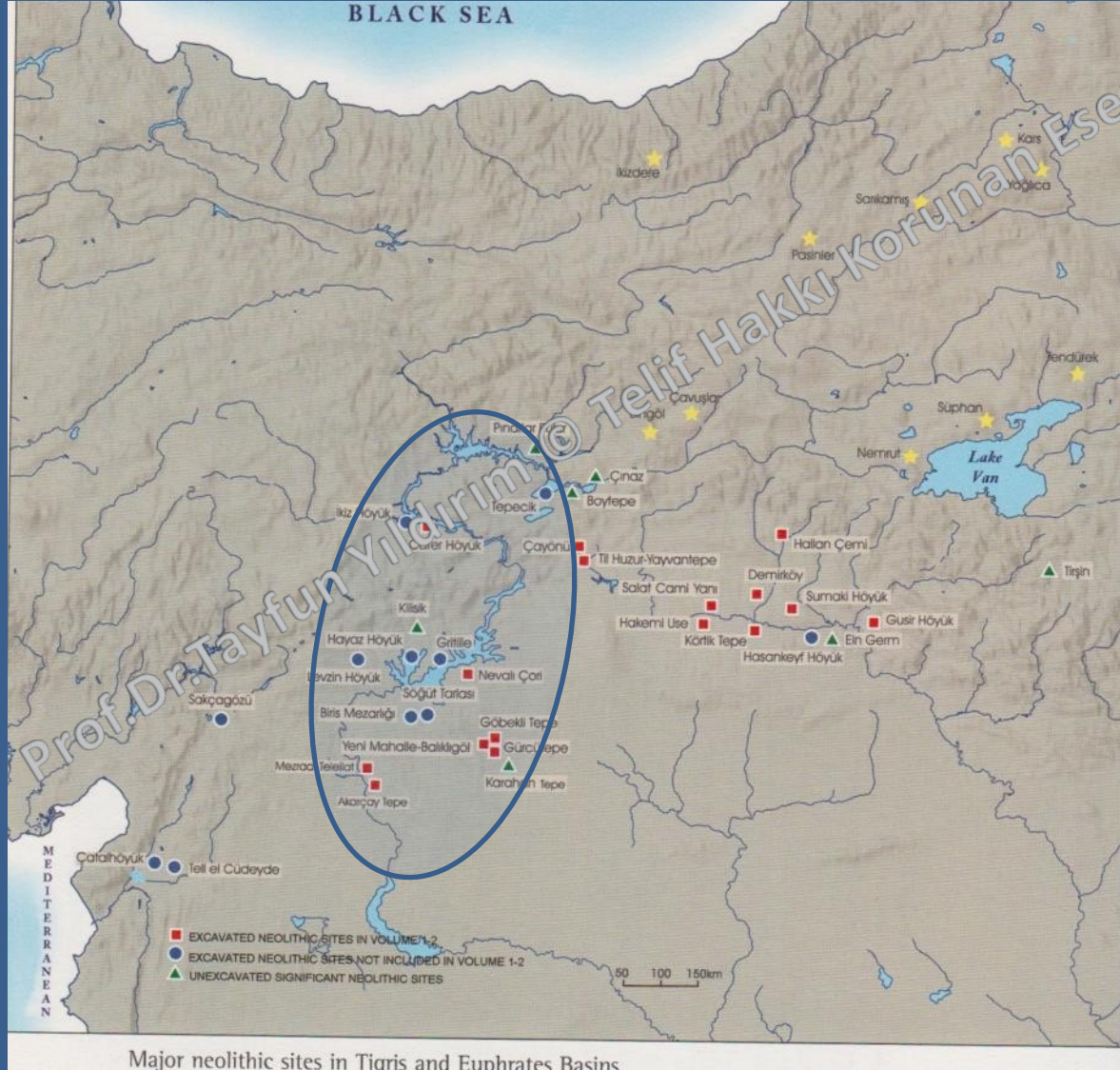
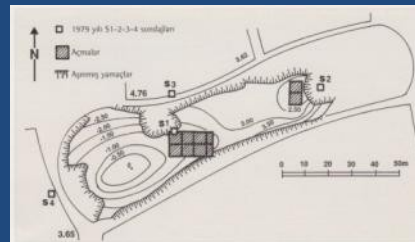


# Fırat Havzasında Çanak Çömleksiz Neolitik Dönem Yerleşimleri



# Cafer Höyük

- Yukarı Fırat Bölgesinde. 1979-86 yılları arasında J.Cauvin ve O.Aurenche Başkanlığında kazıldı. 3 yerleşim evresi tespit edildi. En eski evre XIII-XI. Tabakalar ve M.Ö.8.000 lere tarihlendiriliyor. İki veya 3 odalı kerpiç, dikdörtgen evler tespit edilmiş. Levant Bölgesi ile ilişkili taş endüstrisi var. Orta evre VIII-V. Katlar. Ve M.Ö.8000 - 7500 arasına tarihlendirilmiş. Hücre planlı dikdörtgen yapılar var. Bu evrenin bulguları arasında taş kaplar önemli. En yeni evre IV-I. Tabakalar ve M.Ö.7500-7000 yılları arasına tarihlendirilmiş. Birkaç mekana bölünmüş hücre plan bu evrede devam ediyor. Mimari taş temel üzerine kerpiç.



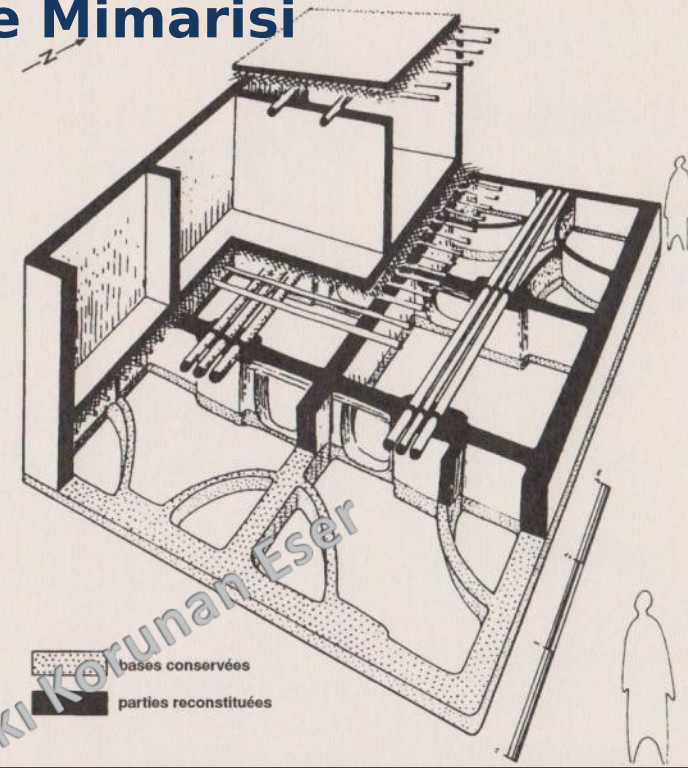
En eski evre mimarisi



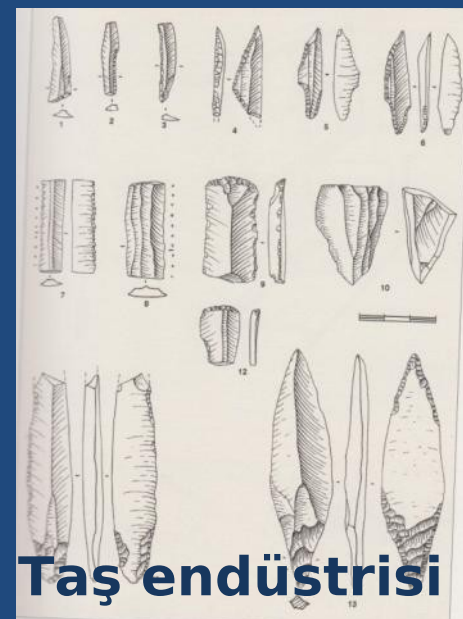
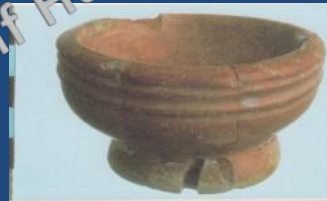
eski ve orta evre mimarisi



# ta Evre Mimarisi



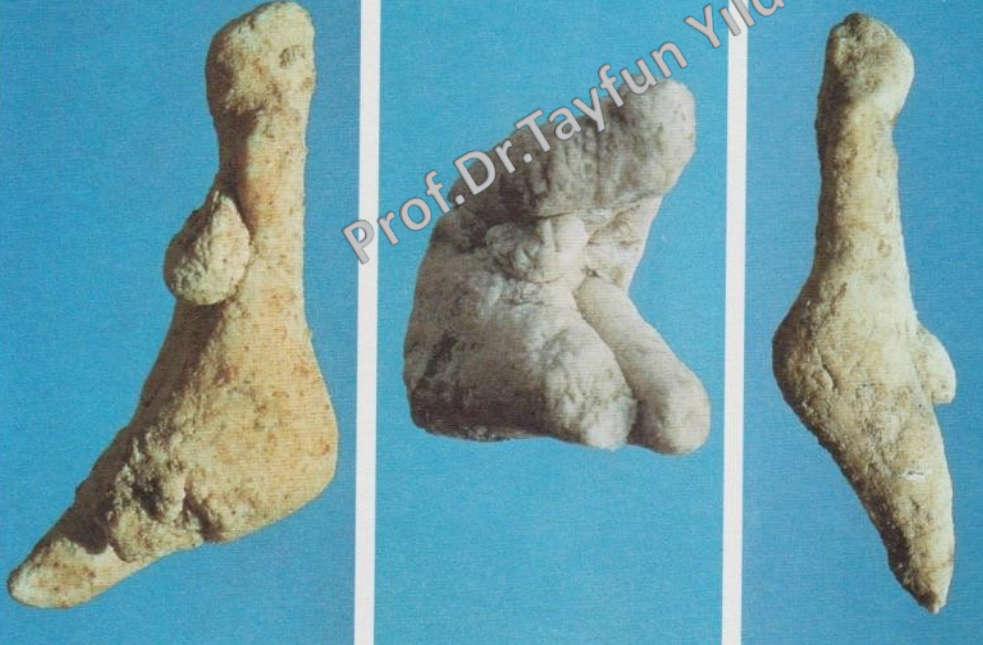
Prof. Dr. Tayfun Yıldırım © Telif Hakkı Korunan Eser



# Taş endüstrisi



Geç safha yapıları ve kil figürinler



Mermer bilezikler



Prof. Dr. Tayfun Yıldırım © Telif Hakkı Korunan Eser



# NEVALI ÇORI



Prof.Dr.H.Hauptmann tarafından kazılan ve 1992 yılında Atatürk Barajı suları altında kalan Nevali Çori yerleşmesi, Şanlıurfa ilinin kuzeyinde, Hilvan ilçesinin batısında, Kantara Köyü'nün yaklaşık 750m kuzeybatısındadır. Kantara Köy'ünden Fırat Nehri'ne doğru bakıldığında, doğudaki yamaç yerleşimi Nevali Çori I, batı yamaçtaki yerleşime Nevali Çori II olarak isimlendirilmiştir. Yerleşim M.Ö.8600 ile 8000 yılları arasında PPNB'nin orta evresine tarihlenmektedir. Nevali Çori I'de 5, Nevali Çori II'de 2 yapı katı saptanmıştır. Yerleşimde I-II tabakaları, PPNB dönemine tarihlenmektedir. Yerleşimde kiretaşıdan yapılmış dikdörtgen planlı, uzun evler birbirinden bağımsız inşa edilmiştir. Yapıların iç mekanları düzenli olarak bölünmüştür. Yapılar birbirine paralel konumlandırılmışlardır. Yapıların giriş kısımları, güneybatıya bakacak şekilde yapılmıştır. Yapılar konut olarak kullanıldığı gibi işlik ve aynı zamanda kiler olarak da kullanılmıştır. III. Tabakada yan yana farklı bina tipleri yer almıştır. Bunlar uzun dikdörtgen yapılar ve kareye yakın bir binadan oluşur. Kanallı yapı tipleri Çayönü ile çağdaştır. En yeni tabakada hücre planlı yapıları çağrıştıran örnekler var. Üç evreli anıtsal kare planlı yapı, T biçimli dikilitaş donanımlarıyla kült yapısı olarak adlandırılmıştır. Burada sürealistik bir havada, duvar resimleri, taş kap parçaları, küçük pişmiş toprak eşyaları, taş bilezikler, kol bükücü, metaluriinin başlangıcı



# Nevalı Çori PPNB yapıları



Prof. Dr. Tayfun Yildirim © Telif Hakkı Korunan Eser



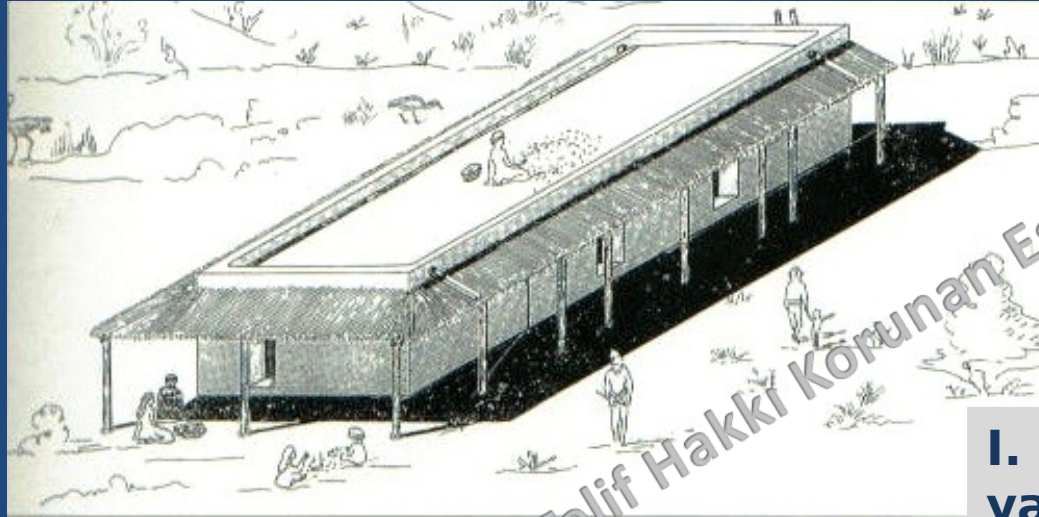
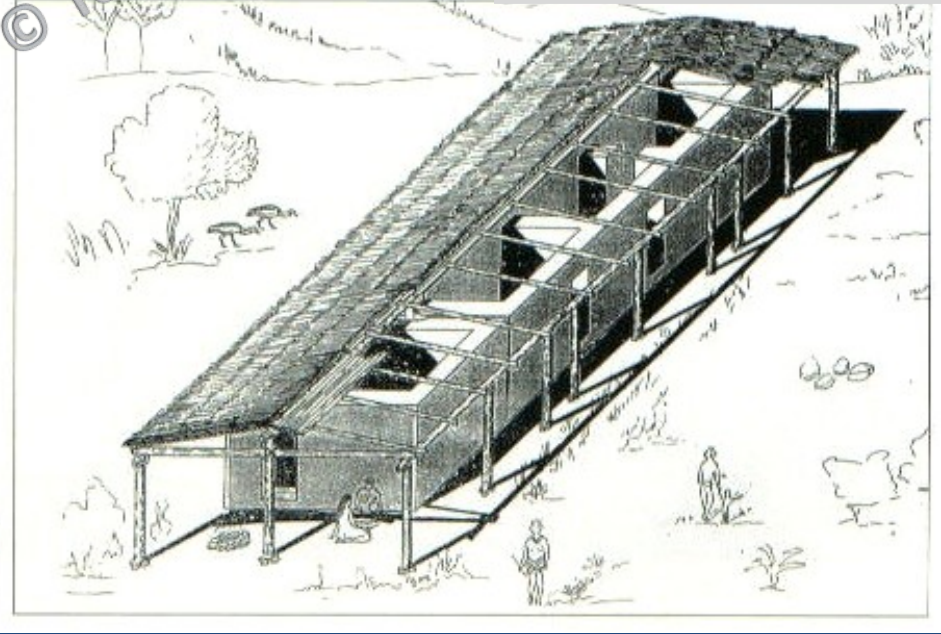
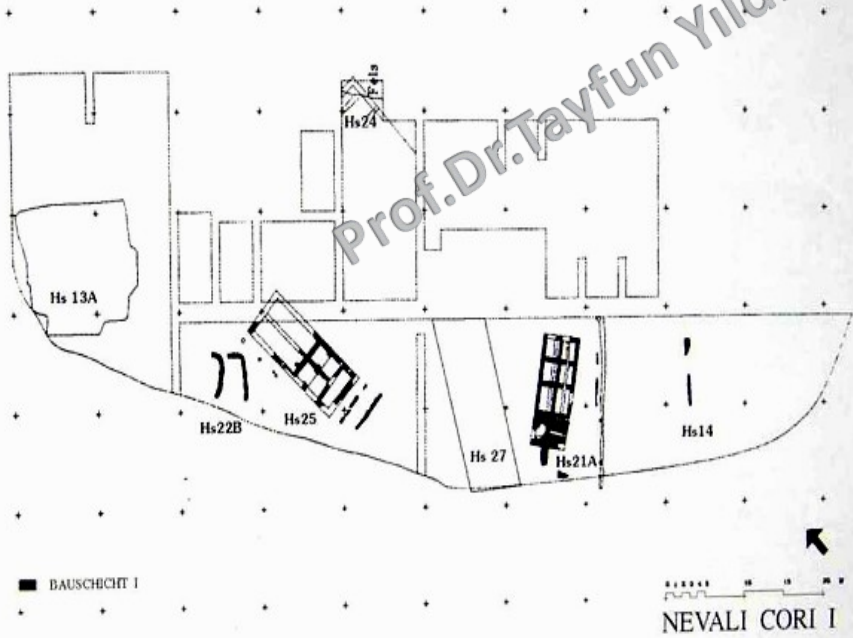


Fig. 6a. Nevalı Çori,

I. ve II. tabaka yapıları



Çok hücreli yapılar, genelde 8-10 metre uzunluğunda iki metre genişliğinde hücrelere sahiptir. Nevali Çori'de 13 tane bu tipte konut ele geçmiştir ve hücreli yapılar genel olarak Çayönü'nün kafataslı yapısına benzer tipte inşa edilmişlerdir. En belirgin özelliği hücre sayılarının fazla olmasıdır. Yine bu mekanların depo-kilim gibi işlevlere sahip olması gerektiği düşünülmektedir. Hücre planlı yapıların Nevali Çori'de karşımıza çıkanlarının bir yapısal özelliği, dış cephede, duvara yapışık olarak inşa edilmiş sedirlerin

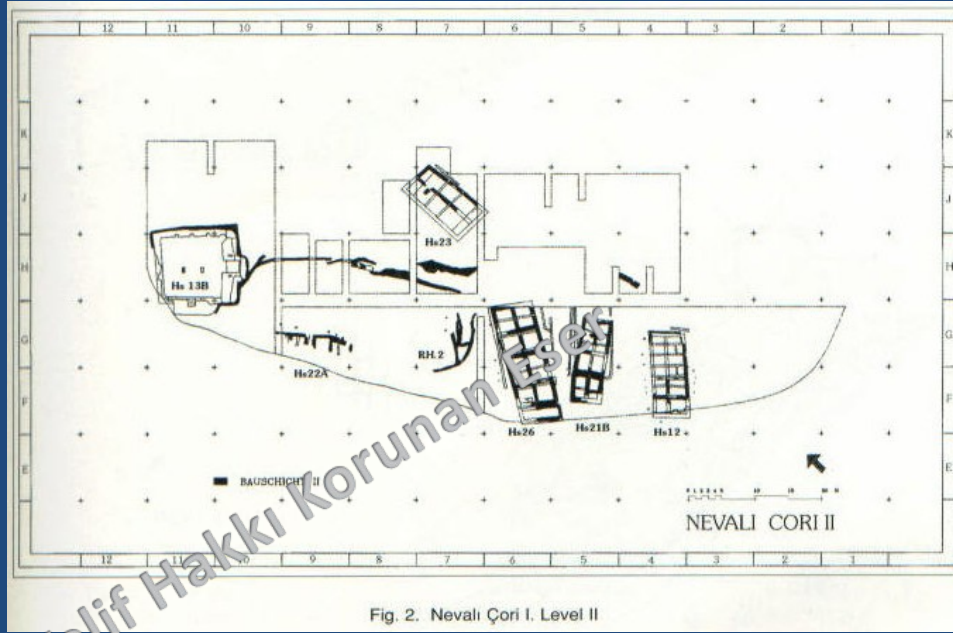
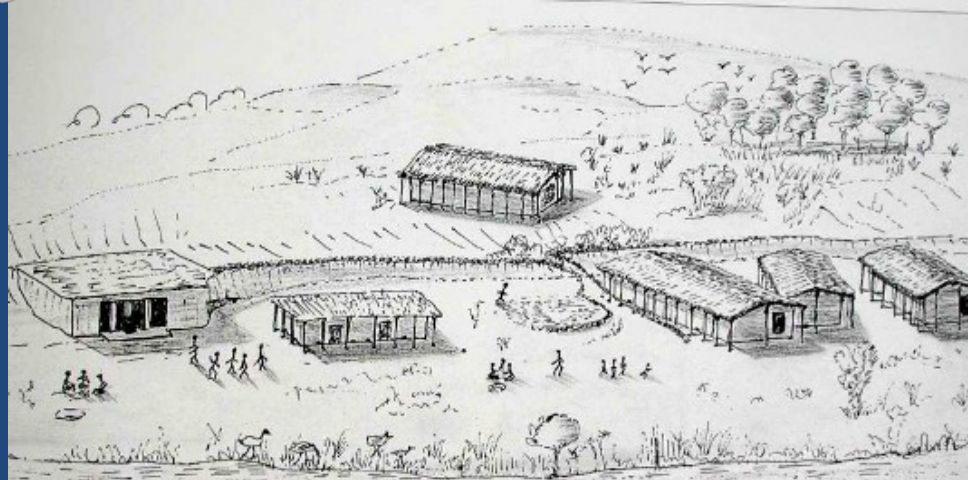


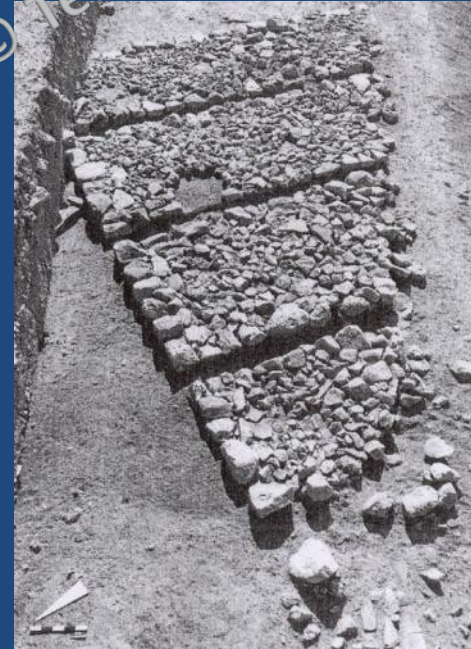
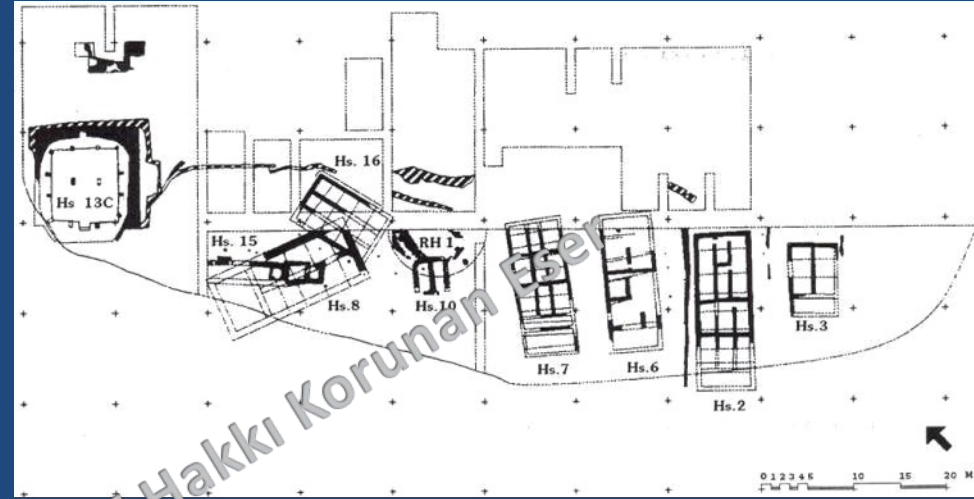
Fig. 2. Nevali Çori I. Level II





Prof.Dr.Tayfun Yıldırım © Telif Hakkı Korunan Eser

Nevalı Çori'nin üçüncü katında inşa edilmiş olan yapılar ikinci plan tipini oluşturmaktadır. Bunlar hem hücre, hem de ızgara planlı olarak yapılmış örneklerdir. Birbirine paralel olarak yapılan üç ev farklı boyutlardadır. Bunlardan biri 8x5 metre ölçülerinde, iki uzun oda ve bir büyük avludan oluşmaktadır. Bu yapının taş döşemeli platformunun altına, Çayönü'ndekilere benzer tipte üç kanal yapılmış ve tümünün üzeri taş levhalarla kapatılmıştır. Bunun yanında 2'nolu ev olarak adlandırılan (16x6.80 metre



Konut 8



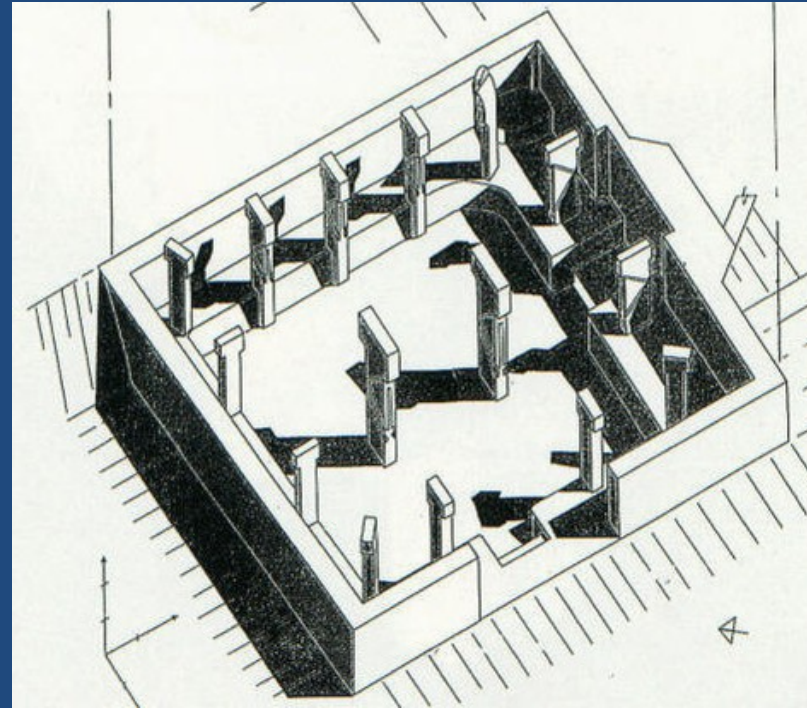
Konut 7

Nevali Çori'nin en önemli yapısı 13 nolu ev olarak adlandırılan yada "Stelli Yapı" denilen binadır. Bu yapı 14x14 metre ölçülerinde ve büyük bir mekandan oluşmaktadır. Daha çok depo görünümündedir ve oturma yerlerine sahiptir. Diğer yapılardan plan olarak farklılık göstermektedir. Bu yapının duvarlarının iç yüzleri düzgün taşlarla inşa edilmiş yada duvarın iç yüzüne gelecek kısımları düzeltilmiştir. Bu düzgün taşlar 1x1,5 metre ölçülerinde büyük bloklar halindedir. Bu özel yapının duvarları 1.50 metreye kadar korunmuştur. Fakat orjinal yapı bundan daha yüksek olmalıdır. Yapının kuzey duvarında 1 metreye 80 cm'lik bir niş mevcuttur. Kapı yönü ise bu nişin karşısındadır. Açık avlulu bir yapıdır. Yaklaşık 10x10'luk bir kısmında bir takım Steller mevcuttur. Bu yapıda 2.5 metre yüksekliğinde biri kabartmalı, diğeri kabartmasız dokuz stel ele geçmiştir. Bunlardan 4 tanesinin yapının ortasında, tacıvcı amaçlı olarak kullanıldığı



Fig. 7. Nevali Çori, Cult building II

## Kült binası II



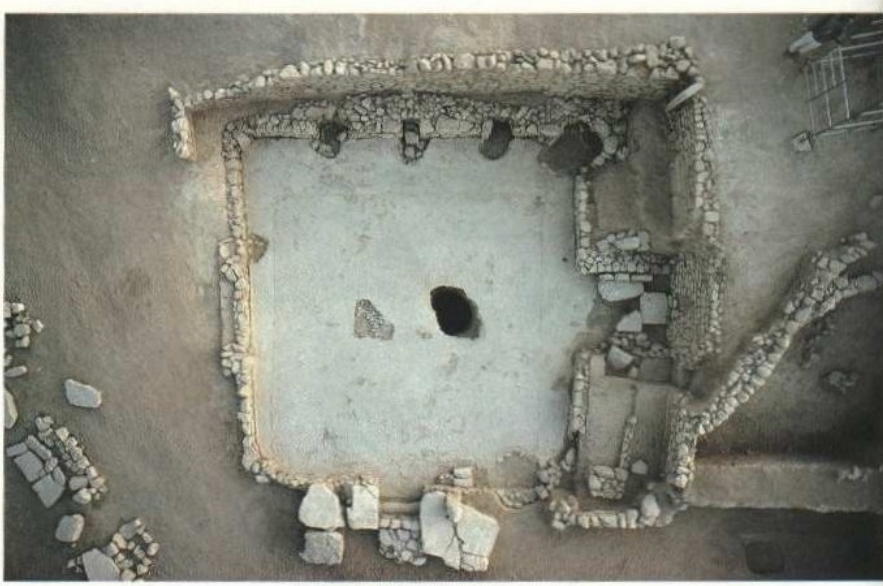


Fig. 7. Nevalı Çori, Cult building II



Fig. 8. Nevalı Çori, Cult building III

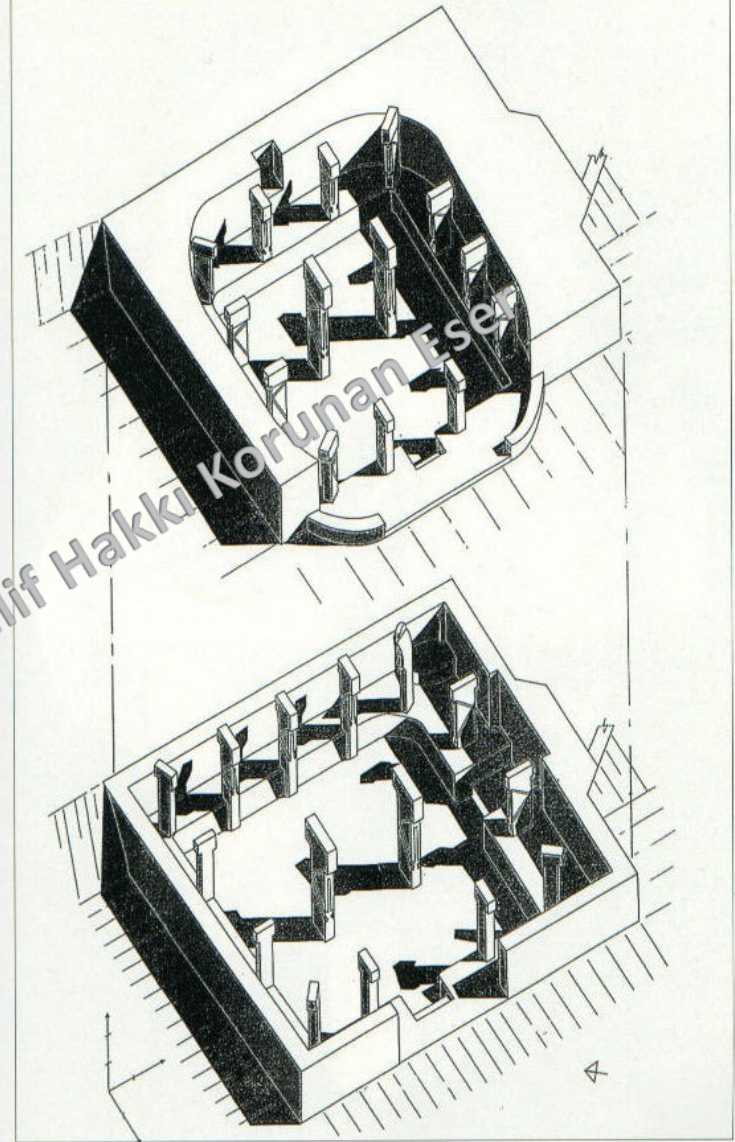


Fig. 9. Nevalı Çori, Axonometric reconstruction of cult building II and III

İki dönem ( II ve III) boyunca değiştirilerek kullanılmış terrazo tabanlı kült yapısı.

# Heykeller

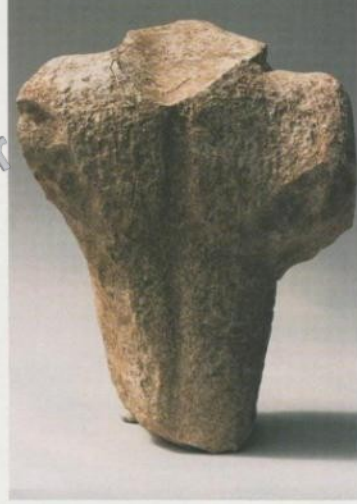
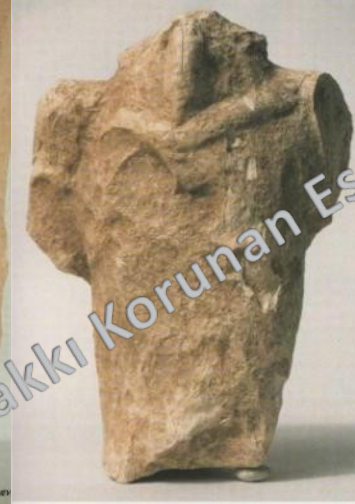
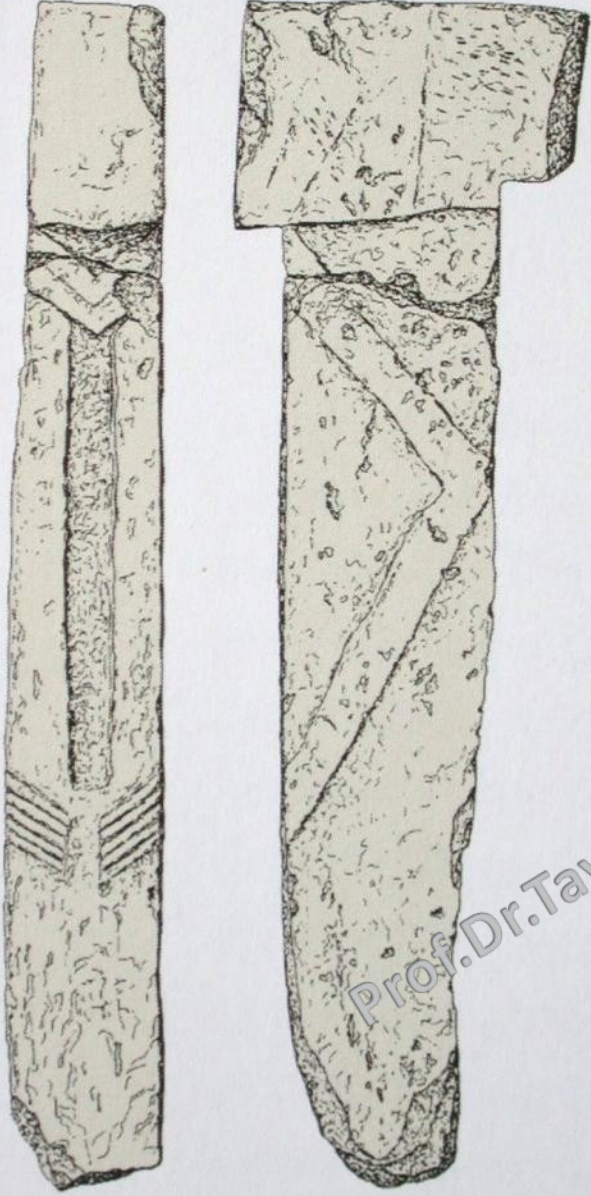
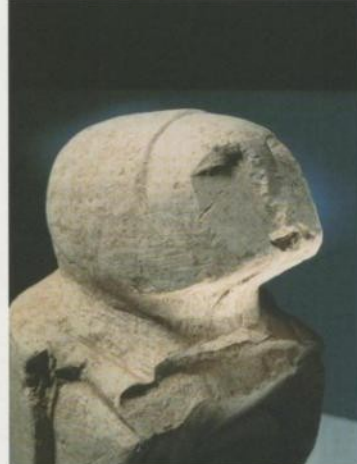
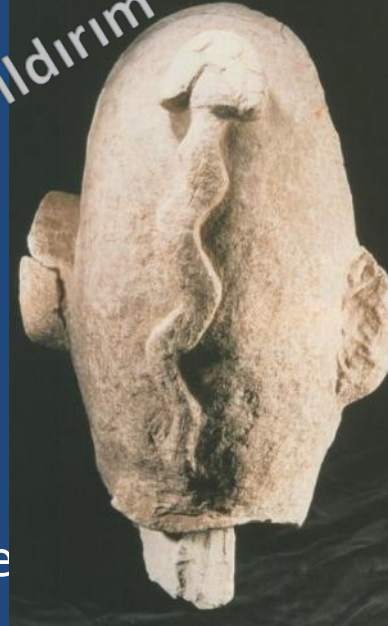
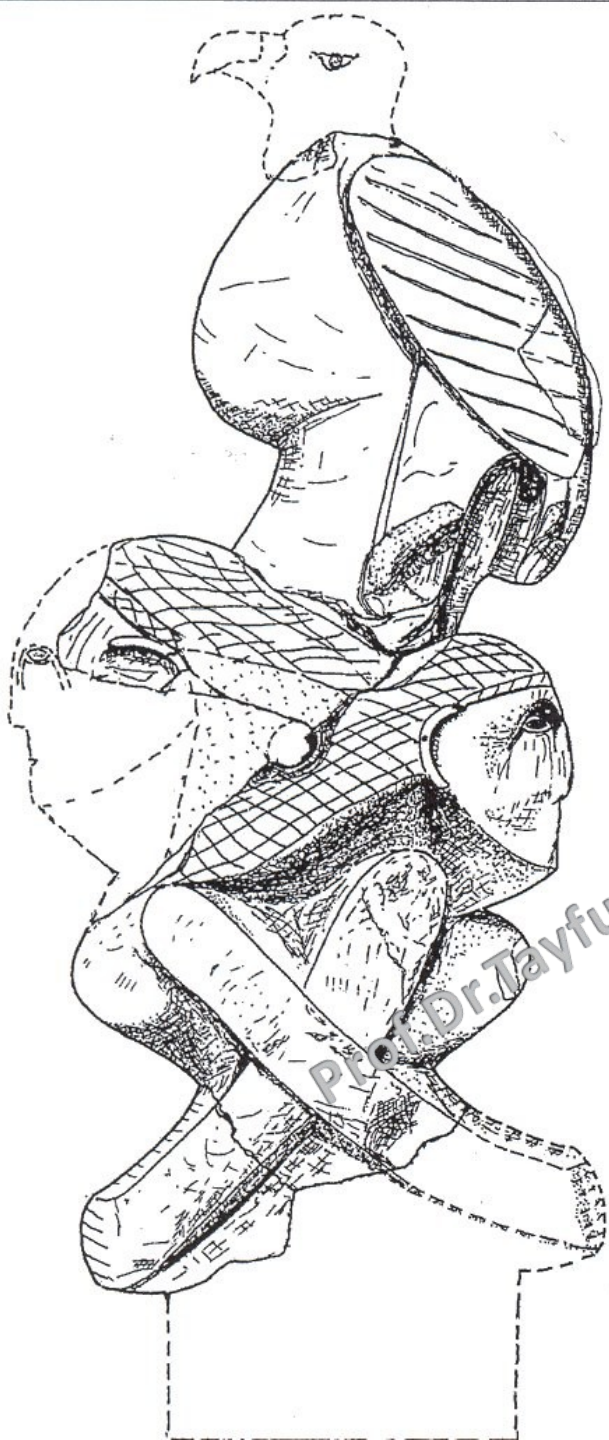


Fig. 11 A-B. Nevalı Çori, Torso. Limestone. H. 0,37 m.

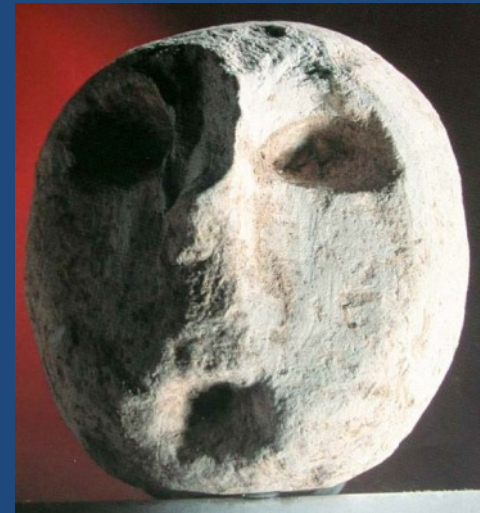
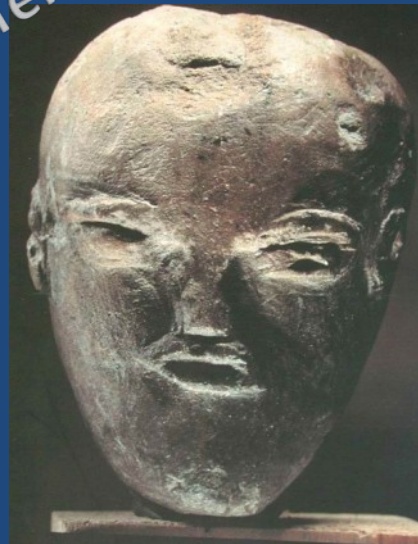
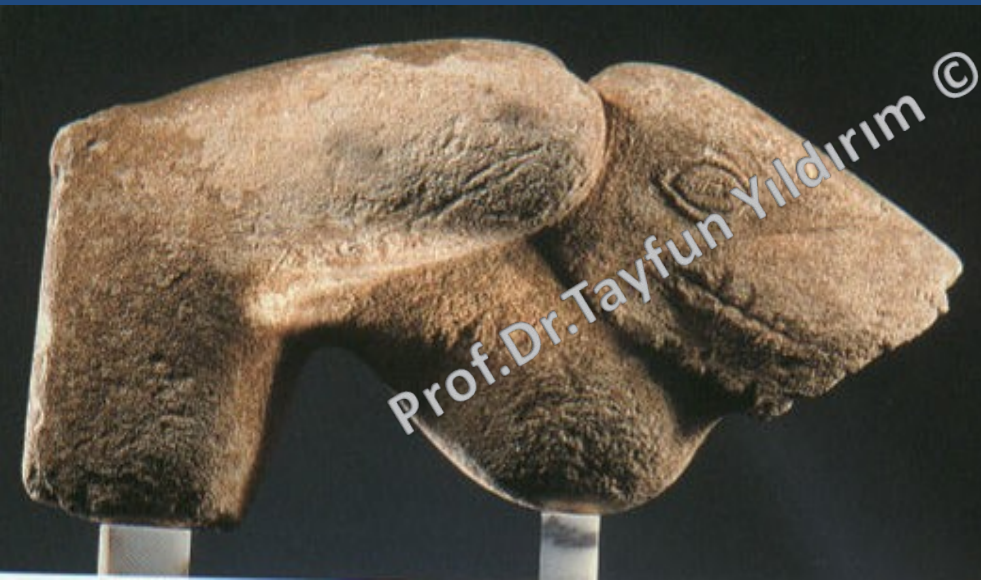


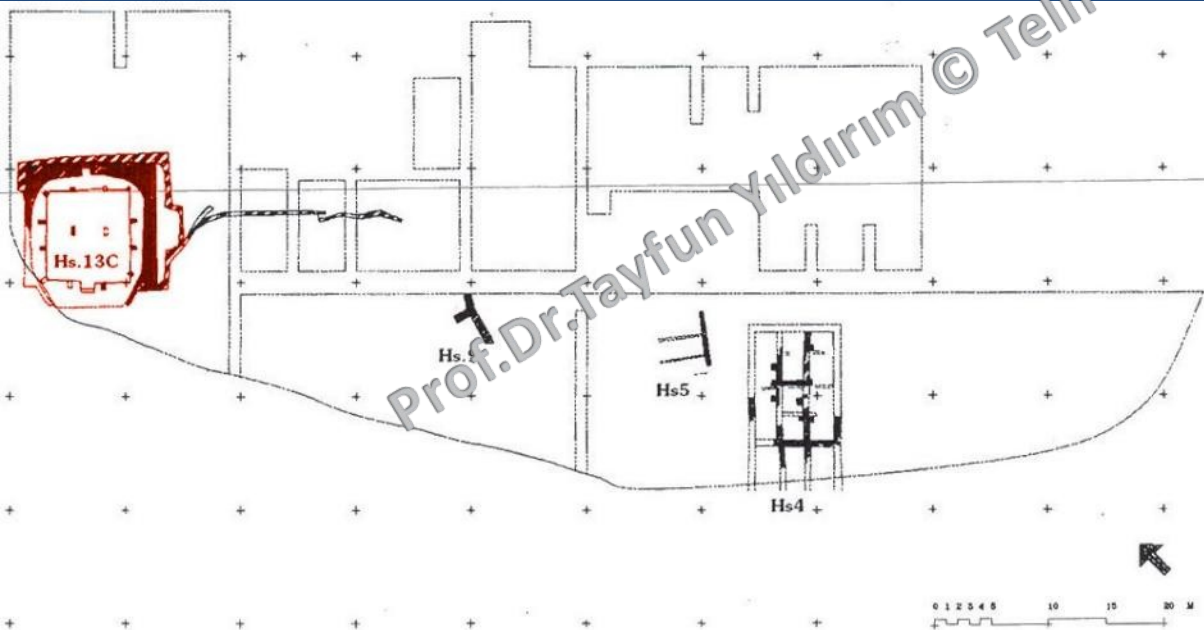
biçimli dikilitaş üstünde insan be



Prof. Dr. Tayfun Yıldırım © Telif Hakkı Korunan Eser







Prof. Dr. Tayfun Yıldırım © Telif Hakkı Korunan Eser

# Mezraa-Teleilat

Orta Fırat Bölgesinde, Birecik yakınlarında, 350X150 m. Boyutunda bir höyük. M.Özdoğan tarafından 1999-2004 yılına kadar araştırılan yerleşim yerinde Çanak Çömleksiz Neolitik B Döneminden Kalkolitik Kalkolitik Çağın başına kadar kesintisiz yerleşim var. Mezraa-Teleilat yerleşmesinde V. evrenin Orta PPNB, IV. evrenin Son PPNB, III. evrenin Çanak Çömleksiz -Çanak Çömlekli Neolitik geçiş dönemi, II C evrenin Neolitik başı ve Kalkolitik başı yerleşim izleri görülmüştür.





Fig. 2 - Mezraa-Teleilat Höyüğü esas kazı alanının havadan görünümü (foto Hakan Öge).

# Stratigrafi

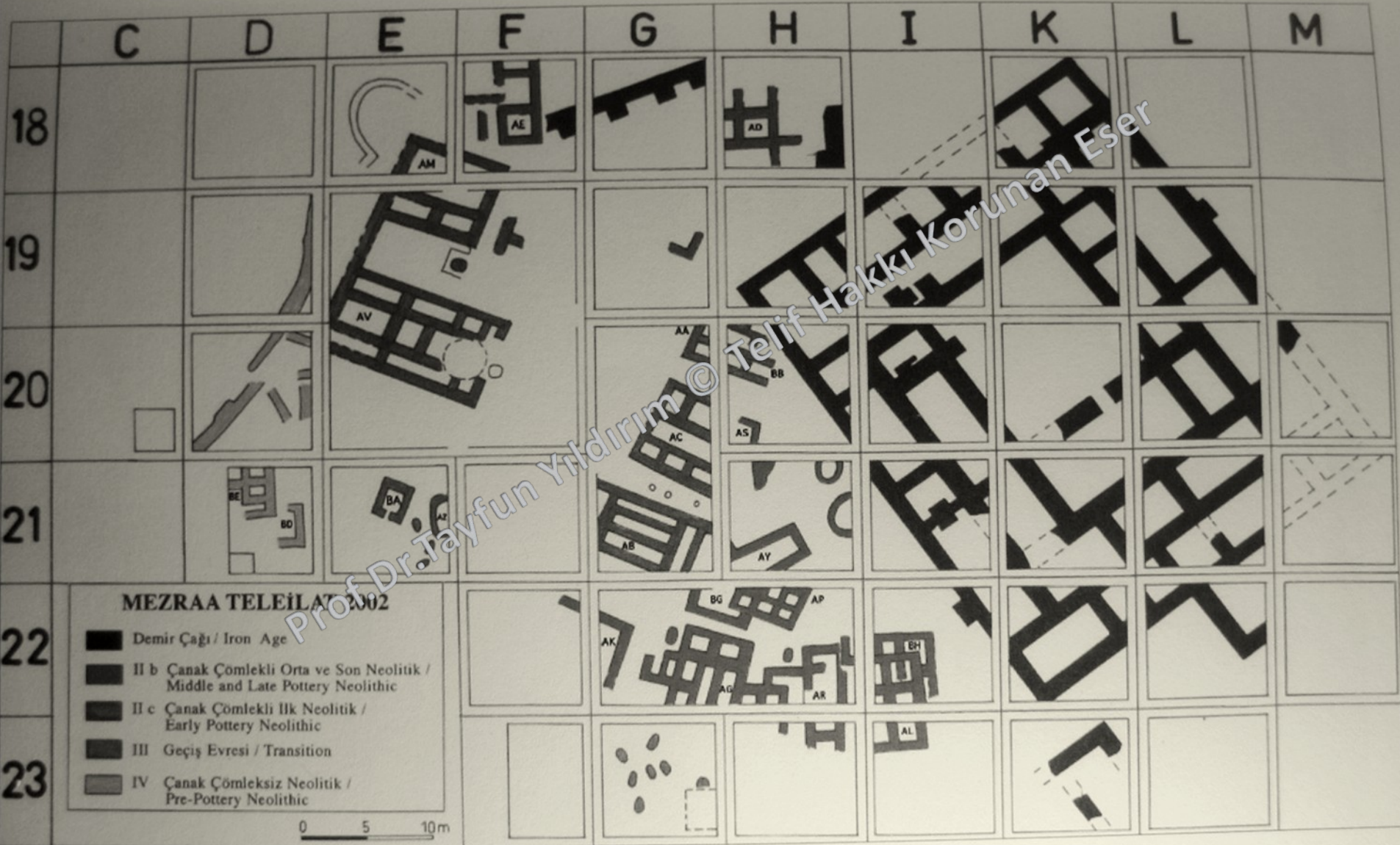




Fig. 11 - III. Evre (geçiş evresi); küllü alanlar ve kenarları kil sıvalı çukurlar.



Fig. 13 - III. Evre (geçiş evresi); küllü alanlar.



Fig. 14 - III. Evre (geçiş evresi); tabanı küçük taşlarla döşeli söbemsî fırın.



- III. Evre (geçiş evresi); etrafı taşlarla desteklenmiş ahşap direk çukuru.



Fig. 16 - III. Evre (geçiş evresi); kenar kalın kil sıvalı çukur.

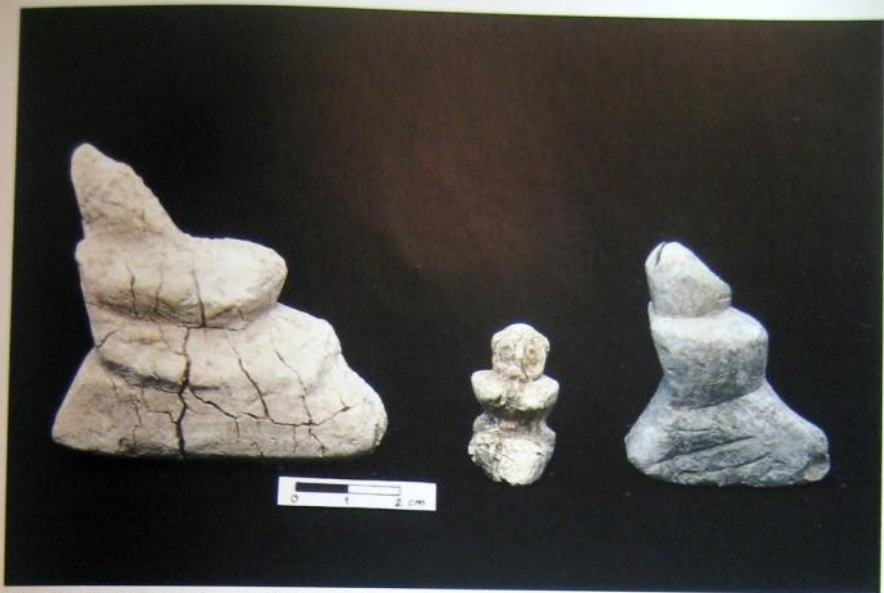


Fig. 19 - III. Evre (geçiş evresi); kireçtaşı insan heykelcikleri.



Fig. 21 - III. Evre (geçiş evresi); kireçtaşı insan heykelcikleri.

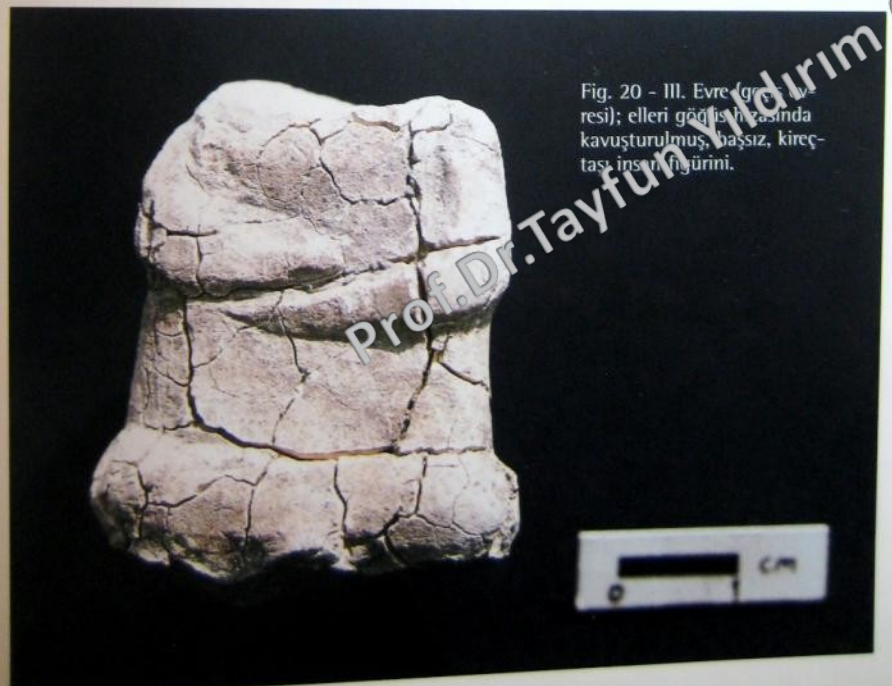


Fig. 20 - III. Evre (geçiş evresi); elleri genişliğinde kavuşturulmuş, başsız, kireçtaşı insan figürünü.



Fig. 22 - III. Evre (geçiş evresi); kireçtaşı insan heykelciği.



### III. Evrenin özgün buluntularını sayıları 400 ün üzerindeki erkek heykelcikleri oluşturmaktadır.

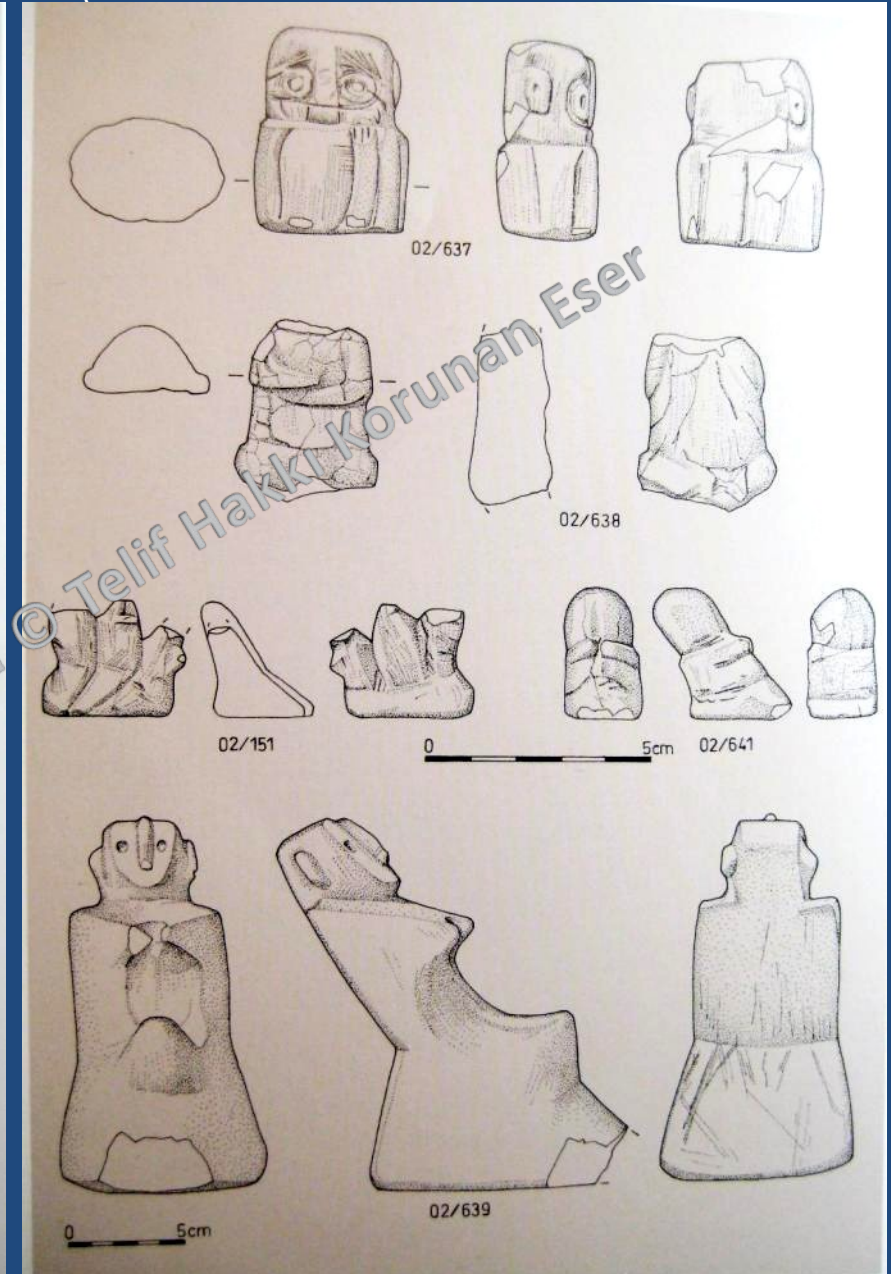




Fig. 6 - Kemik iğneler.



Fig. 7 - Kemik olta.

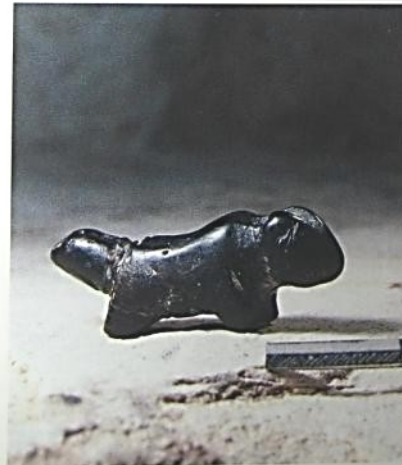


Fig. 8 - Hayvan figürini.

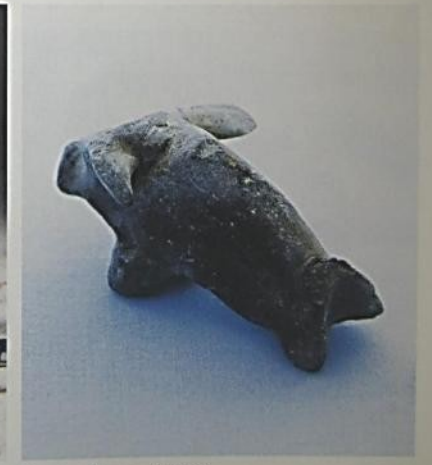


Fig. 9 - Hayvan figürini.

# Akarçay Tepe



Fig. 1 - Akarçay Tepe, East (ES) and West sectors (WS); Photo: T. Ülgür.

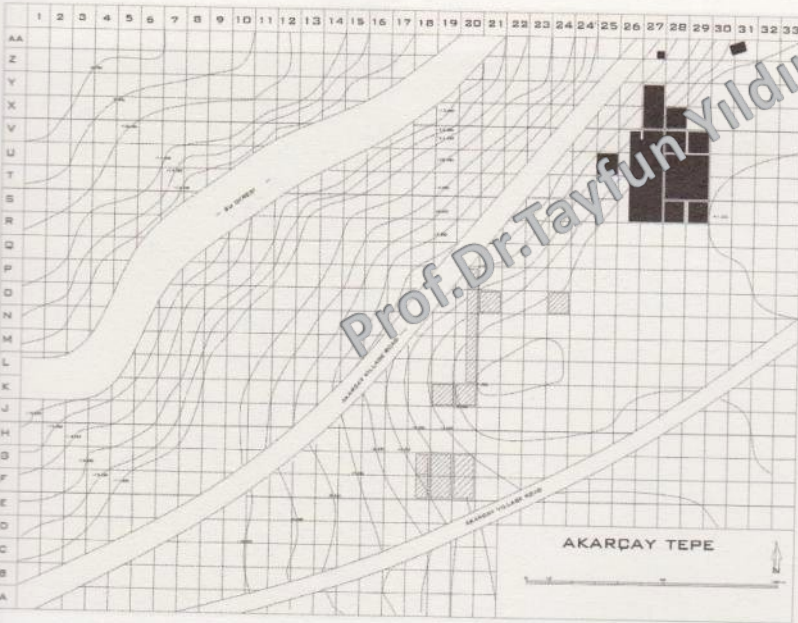


Fig. 2 - Topographical plan showing the excavated areas in 1999-2002 and 2005-2007; drawn by G. Duru.

Fırat nehri'nin doğu yakasındaki yerleşimde 1999-2007 yılları arasında M. Özbaşaran tarafından kazısı yürütülen yerleşim ilk tarım köylerinden birini oluşturuyor.

Stratigrafi:

VI. Evre: Orta PPNB

V. Evre: Son PPNB

IV. Evre: Son PPNB

III. Evre: Geçiş Evresi

II. Evre: Geçiş Evresi

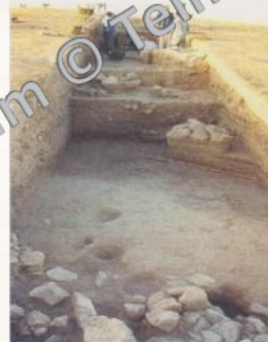


Fig. 3 - Trench 20T, 1999; Photo: G. Duru.



Fig. 4 - Structure N, the grills; the earliest layer on the ES; Photo: M. Özbaşaran.



Fig. 6 - Building AB, late phase. The arrow indicates the location of the incised stone (see Fig. 7); Photo: M. Özbaşaran.



Fig. 5 - Building AB, early phase; Photo: M. Özbaşaran.



Fig. 9 - Building L and Aeriep grills M; Photo: M. Molit.

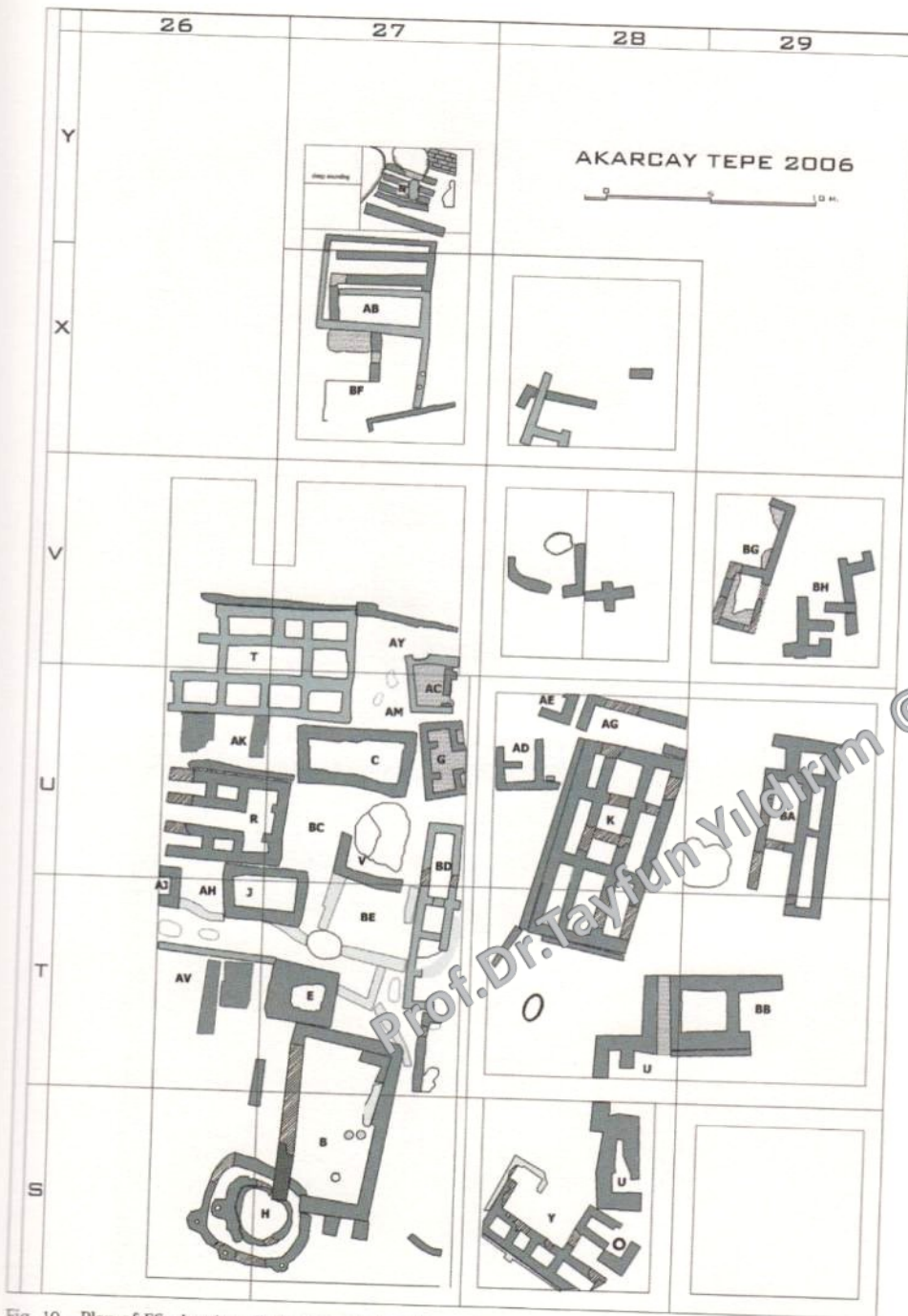


Fig. 10 - Plan of ES, showing all the excavated architectural remains of PPN layers; drawn by G. Duru.



11 - The general view of PPNB settlement from NE to SW, Layers 8 and 7; Photo: G. Duru.



12 - The general view of the PPNB settlement from N to S; Photo: G. Duru.



Fig. 19 - Building BA, dated to the transitional period from PPN to PN; Photo: G. Duru.



Fig. 20 - Building BB, south of BA, transitional from PPN to PN; Photo: M. Özbaşaran.

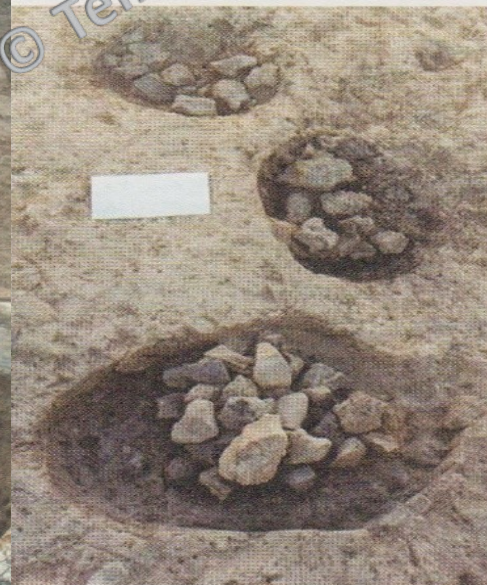




Fig. 25 - Flint arrowheads; Photo: T. Ülgür.



Fig. 26 - Obsidian bladelets; Photo: T. Ülgür.



Fig. 27 - Flint cores; Photo: M. Molist.



Fig. 28 - An obsidian bladelet core; Photo: M. Molist.



Fig. 29 - Calcite-tempered pottery, the earliest pottery at Akarçay Tepe identified as Black Series; Photo: W. Cruells.

