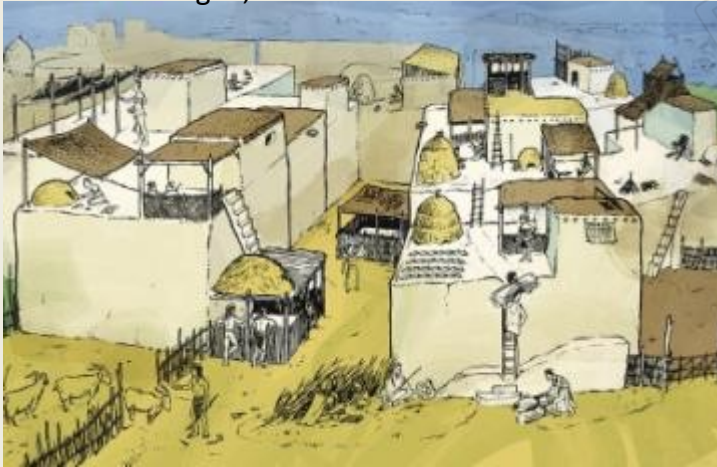


# Çanak Çömlekli Neolitik Dönemde Çiftçiliğin Yayılışı, Konya Ovasında Çatalhöyük



Özdoğan, M. 2018 den.



Bahrani, 2017 den alınmıştır.

# Çanak Çömlekli Neolitik (M.Ö. Yaklaşık 7000-6000)

\*Neolitik kültürde M.Ö. 7. bin başından itibaren başlayan bir çöküş yaşanır. Bunun sonucunda Çanak Çömleksiz Neolitik yerleşimler birer birer terk edilirken bunların yerini yenileri alır. Bu yeni yerleşimlerde kil kapların yaygın olarak kullanılması nedeniyle başlayan dönem Çanak Çömlekli Neolitik olarak adlandırılır. Yerleşimler dönemin ekonomisine, tarım ve hayvancılığa, uygun şartları sunan bütün alanlara yayılır. Türkiye topraklarında doğudan batıya, Ege, Marmara kıyıları ve Trakya'ya uzanan geniş bir coğrafyada yeni yerleşim alanları oluşur. Çoğu küçük topluluklar tarafından kurulmuş bu yeni yerleşimler bir anlamda çiftçi köyleri durumundadır. Kimi yerleşimde bu iki ekonomi birlikte sürdürülürken, doğal şartlara bağlı olarak kimilerinde tarım veya hayvancılık ön plana çıkar. Bunlara deniz ürünlerinden faydalanma gibi ek ekonomik kaynaklar katılır. Bütün bunların yanı sıra avcılık ile yabani meyve ve bitki toplayıcılığı hala devam eder.

Buğday, arpa, mercimek, çavdar ve baklagiller ile türlerinin yoğun olarak ekilip toplandığı kuru tarım yapılır. Tohumlar teker teker toprağa açılan deliklere bırakılır, hasat boynuzlara geçirilen çakmaktaşı/ obsidiyen bıçakları olan oraklarla gerçekleştirilir, ürün bazalttan öğütme taşları üstünde inceltir/ un haline getirilirdi. Koyun, keçi, domuz gibi hayvanların besiciliğine sığır evcil olarak katılır.

Bu ekonomik yapı bazı bölgelerde nüfusun kalabalıklaşmasına dolayısıyla yerleşimlerin daha büyük ölçülere ulaşmasına neden olur. Orta Anadolu'nun merkezinde Konya ovasındaki Çatalhöyük 450x 275 m. ulaşan ölçüleri ile bu çağın en büyük yerleşimi durumundadır.

Türkiye'de kazısı yapılan Çanak Çömlekli Neolitik Çağ yerleşiminden elde edilen bilgiler bu geniş topraklarda bir kültürel birliğin olmadığını gösterir. Aksine bu çağda, bugünkü coğrafi bölgeler içinde kalan, ancak doğal şartlara bağlı olarak gelişmiş farklı kültür ve sosyal yapıyı içeren birden çok bölge belirlenebilir. Arkeolojik malzemeler bu bölgeler arasındaki ilişkilere ışık tutan bilgiler sunar.

Çanak Çömlekli Neolitik Çağ kendi içinde Erken, Orta ve Geç olmak üzere üç evre haline incelenir. Bu ayrımlar çanak çömlek yapımındaki katkı, renk, astar, perdah kullanımı gibi teknik gelişmelere göre yapılır. (\*Prof.Dr.A. Öztan,Eski Anadolu Uygarlıkları, Neolitik Çağ, Türkiye Kültür Portalı. Ankara 2009)

\*Önceki çağın ön plana çıkan iki bölgesi Güneydoğu ve Orta Anadolu' da Çanak Çömleksiz Neolitik' ten Çanak Çömlekli Neolitiğe nasıl geçildiğine ilişkin veriler bulunmasına karşın diğer bölgelerde yerleşimlerin ilk kez bu çağda oluşturulduğu görülür. Güneydoğu Anadolu'da kimi yerleşimlerde çok odalı, birbirine paralel olarak düzenlenmiş yerleşim planı sürdürülürken, daha küçük ölçeğe düşen kimilerinde yapılar taş temelli kerpiç duvarlı, eklemeli olarak büyütülen planlara dönüşür. Kimilerinde ise tamamen terk edilir, onların yerini yenileri alır. Orta Anadolu' da da benzer bir durum izlenir. Bazı yerleşimler kısa bir süre devam ettikten sonra terk edilirken farklı yerleşim yerleri kurulur. Bunların hepsinde önceki Çağın bitişik düzende, gereksinime göre eklemelerle geliştirilen yapılanması sürdürülür. Çatalhöyük' de yapılara hâlâ damdan girilir. Kerpiç ( Çatalhöyük), edinimi kolay olan yerlerdeki bazı yerleşimlerde (Köşk Höyük, Tepecik-Çiftlik) taştan inşa edilen yapılar bitişik düzende ancak daha büyük ölçülerdedir. Bu planlama ile yerleşimler doğal olarak korumaya alınır. Her yapıda, altları aynı zamanda mezar olarak kullanılan sekiler, depolama amaçlı 1-2 küçük bölme, dikmeler, ocak, fırın gibi donanımlar yer alır. Bu donanımlara Çatalhöyük' de kendine özgü kabartma ve resimlerden oluşan bezeme elemanları eklenir.

Göller Bölgesinde kimileri bitişik, kimileri birbirinden bağımsız olarak yapılmış konutlar dörtgen planlı ve çoğunlukla tek mekânlıdır. Her evde uzun duvarın ortasındaki kapının karşısında gelen kısımda yanlarında küllükleri olan yarı oval planlı ocak bulunur. Seki ve işlikler diğer donanımlardır. Bademağacı'nda ise depolama üniteleri kilden yapılmış, dörtgen sandık biçimli, çok gözlü, petek biçimlidir. Aynı bölgedeki Höyücek' te normal kerpiçlerle birlikte bir yüzleri dışbükey ( plano- convex) kerpiçlerin de kullanılmış olması bir ayrıcalık oluşturur.

Yapı malzemesi Anadolu' nun büyük kısmında taş veya kerpiç iken Ege, Marmara bölgesi ve Trakya' da bunların yerini dal- örgü ve ahşap gibi daha hafif malzemeler alır. Bu bölgelerde yuvarlak planlı yapılar görülür.

Önceki dönemin belli işlevler için yapılmış anıtsal mimarisine rastlanmaz. Buna karşın diğer yapılarla aynı planda yapılmış duvar bezekleri ve çok sayıda tanrıça heykelciğinin ele geçtiği Çatalhöyük' deki bazı yapılar ile Höyücek' teki bir bina tapınak olarak tanımlanır.

Göller bölgesinde Bademağacı ve Kuruçay, Trakya' da Hoca Çeşme ve Aşağı Pınar'daki kalıntılar bu dönemde savunma mimarisinin geliştirildiğini kanıtlar.

\*(Prof.Dr.A. Öztan,Eski Anadolu Uygarlıkları, Neolitik Çağ, Türkiye Kültür Portalı. Ankara 2009)

\*Birer zanaat olarak sürdürülen faaliyetler içinde yetenekli bireyler tarafından üretilmiş olanlar bu çağın sanat eserlerini oluşturur. Önceki dönemden aktarılan zanaatlara duvarlar resim ve kabartma yapma, heykelcik, tahta kap ve çağa adını veren çanak çömlek yapımı katılır.

Günlük yaşamın sürdüğü evlerin duvarları resim, kabartma veya kazınarak yapılmış figürlere bezenir. Çatalhöyük, dönemi için, bu tarz bezemelerin zenginliği açısından önder durumdadır. Köşk Höyük' te figürlü, Bademağacı'ndaki geometrik bezekli örnekler bu tarz uygulamaların başka yerleşimlerde de denendiğini gösterir. Kırmızı, kahverengi, sarı, mavi, yeşil, leylak rengi, mor, siyah ve beyaz renkler çeşitli minerallerden elde ediliyordu. Basit veya karmaşık konular, ana hatları çizilmeksizin serbest olarak büyük bir beceri ile işlenir. Özellikle geyik avı ve boğa çevresinde insanların işlendiği resimlerde hayvanların cinsiyetleri, yavru veya yetişkin oldukları, yakalanma veya kaçışları sırasındaki davranışları başarılı olarak işlenir. Erken resim geleneğinin en ender grubu olan bir manzara resmi bu insanların sanat yeteneklerini en iyi ortaya koyan örnektir. Bu resimde bir yerleşim ve onun ardında püskürmekte olan bir yanardağ işlenir.

Önceki çağın anıtsal sanat eserleri yerini heykelciklere bırakır. Bunlar doğal ve şematik olmak üzere iki farklı stilde yapılır. Çok sayıdaki kadın heykelciğinde üst kol ve omuzları, göğüsleri, kalçaları, bazılarında karın abartılı bir biçimde verilir. Hamile veya değil ancak doğurganlıkları vurgulanmış kadınlar, kendinden emin, hükmedici ifadelerle sunulur. Bu özellikleri ile onların "Ana Tanrıça" yı betimlediği düşünülür. Farklı pozlardaki kadınların bazı özellikleri, onların genç, yetişkin veya yaşlı olarak düşünüldüklerini, daha diri vücutlular veya sırt bölgesindeki yağlanmaların belirtilmesi ile ileri yaşlara ait özelliklerin vurgulanır. Bazılarında boya ile yapılmış takılar, saç bantları/ taç veya vücuda uygulanmış bezemeler bulunur. Bunlarla birlikte bulunmuş, oturur veya ayakta, ancak daha atletik yapılı ve giyimli olarak ifade edilen erkek heykelcikleri tanrı olarak değerlendirilir.

Türkiye coğrafyasının özelliği nedeniyle hasır, sepet, dokuma, tahta gibi organik malzemelerden üretimlerin kanıtları günümüze çok az aktırılabilmiştir. Çatalhöyük bu tür malzemelerden yapılmış eşyaların en iyi belgelenmiş örneklerini sunar. Kamış, bitki liflerinden yapılmış örneklerin üretim yöntemleri günümüzde kullanılanlardan çok farklı değildir. Sadece taş aletlerle biçimlendirilmiş tahtadan kaplar, derin veya sığ, kulplu tabaklar, tutamaklı oval ve yuvarlak çanaklar, tamamında gövdesine çok iyi oturan kapakları bulunan farklı ölçülerde tahta kutulardır.

\*(Prof.Dr.A. Öztan,Eski Anadolu Uygarlıkları, Neolitik Çağ, Türkiye Kültür Portalı. Ankara 2009)

Yeni geliştirilen bir dal olan çömlekçilik bu çağ içinde pek çok teknik sorununu çözümlemesine karşın ortak bir gelişim izlemez. Yapım özellikleri, pişirme, astar, perdah, bezemede bölgesel, hatta aynı bölge içindeki farklı yerleşimlerde değişiklik gösterir. Tek ortak özellik hepsinin elde üretilmesidir. Kap biçimleri henüz çok çeşitli değildir. Gereksinimi karşılayan farklı boyutlardaki çanaklar, boyunlu boyunsuz çömlekler, kâseler ana formlardır. Çağın ilerleyen dönemlerinde bunlara tabaklar, fincanlar, kutular, insan ve hayvan biçimli olanlar katılır. Bu yeni üretime bezeme çizi, boya ve kabartma yöntemleri ile uygulanır. Bezeme teknikleri ve motifler bölgesel, hatta yerleşimler bazında tercihler olduğunu gösterir. Marmara Bölgesinde geometrik motifler çizilerek uygulanırken, Göller bölgesinde boya bezeme ağırlıklıdır. Kabartmalarla bezeme Konya ovası doğusunda Niğde çevresinde tercih edilir. Köşk Höyük ve Tepecik- Çiftlik' te zengin örneklerle tanınan kabartmalı kaplarda baş veya bir kompozisyon içinde evcil ve yabani her tür hayvan ile insanlar işlenir. Av, hasat gibi sahnelerde insan ve hayvanlar hareketli bir biçimde anlatılır.

Akik, kaya kristali, obsidiyen gibi sert taşlardan, günümüz ölçülerine göre 1 mm. lik delikler açılarak yapılmış boncuklar ustalık ürünleridir. Bu tür malzemelerin yapımında önceki çağdan aktarılan tavlanmış bakıra kurşun da katılır.

(Prof.Dr.A. Öztan,Eski Anadolu Uygarlıkları, Neolitik Çağ, Türkiye Kültür Portalı. Ankara 2009)

\*Çanak Çömlekli Neolitik Çağ' da inanç sistemi ile ilgili bilgiler yerleşim yerlerinde saptanan buluntular ve mezarlardan sağlanır. Önceki çağın anıtsal, özel işlevli yapıları ve büyük boy heykeltıraşlık eserlerinin yapımı terk edilir. Buna karşın her tür taş veya kilden yapılmış heykelcikler en yaygın biçimde görülür. Türkiye geneli göz önüne alındığında bölgesel özellikler ön plana çıkar. Buna ek olarak doğal bağlantılar nedeniyle Güneydoğu Anadolu'da Mezopotamya ve Suriye, Trakya dâhil Marmara bölgesinde Yunanistan ve Bulgaristan Trakya'sının etkileri görülür. Bölgesel özellikler gösterse de abartılı olarak belirtilen, iri göğüs, kol ve kalçalı kadın heykelciklerine her yerleşimde rastlanır. Konutlarda veya kutsal alanlarda taban, seki, duvar kenarına konulmuş ya da onlara eşlik etmek üzere mezarlara bırakılırlar. Yerde, bir tabure/ taht veya hayvanı üstüne oturan, çocuğunu kucaklamış, doğum yapan, yatan, ayakta duran, bazıları boyalı gibi değişik biçimlerde gösterilir. Kadınlara oranla daha az sayıdaki erkek heykelciği tanrı olarak yorumlanır. Oturan veya ayakta gösterilen bu heykelciklerin ortak özelliği doğal ölçülerde ve çoğunun giyimli olmasıdır. Bir kadın ve erkeğin birlikte işlendiği heykelcik/ kabartmalar tanrı çift olarak yorumlanır. Bunların yanında gövdelerin az veya çok şematik olarak işlendiği "idol" olarak tanımlanan tanrı/ tanrıça sembelleri üretilmeye başlar. Bu grup içindeki "Sokma Başlı" olarak tanımlanan idoller Göller bölgesinde yaygındır. Bunlarda çuval biçimli gövdelere kemik veya taş gibi farklı malzemelerden ayrıca hazırlanan başlar oturtulur.

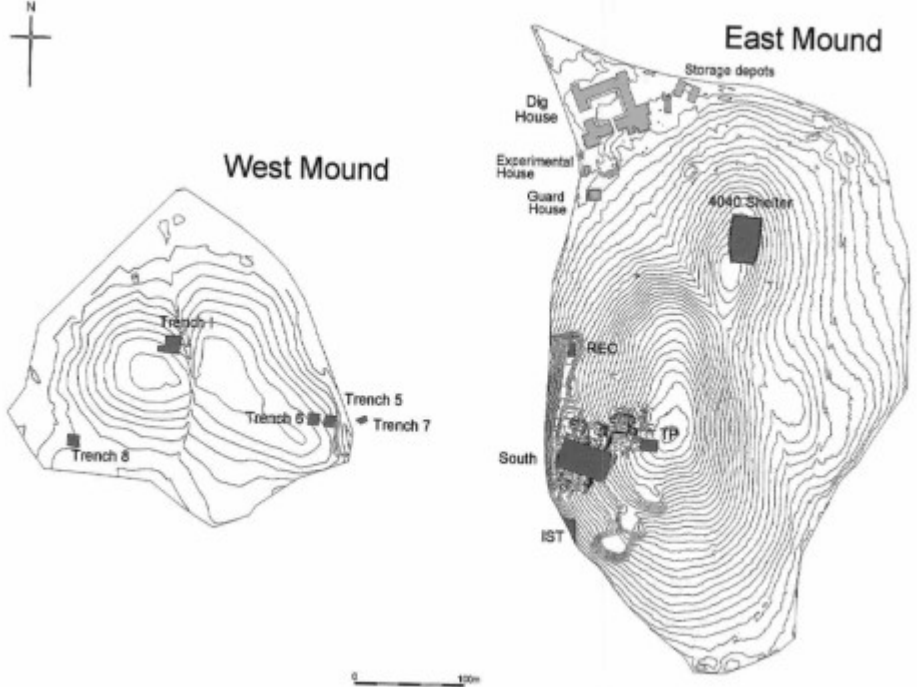
Heykelcikler dışında, birbiri üstüne veya yan yana sıralanmış boğa başları ve boynuzları, duvarları bezeyen kadın kabartmaları, kadın göğüsleri ve bazı resimler Çanak Çömleksiz Neolitik sembolizminin artık büyük ölçüde değiştiğine tanıklık eder. Çatalhöyük' ün bazı duvar resimlerindeki yabancı sığır, geyik, çevresinde yapılan (Çatalhöyük, Köşk Höyük) av veya sonrası kutlama töreni, abartılı kanatları ile başsız insanlar arasında dolanan akbaba betimleri önceki dönemle ilişkili av/ ölü kültü olarak görülebilecek ender anlatımlardır.

Ölü gömme geleneği açısından toplu ve tekil gömme âdeti sürdürülür. Ölüler çoğunlukla evlerin içine, sekiler altına, duvar diplerine veya açık alana eve yakın bir yere gömülür. Çoğunluğu fetüs, bebek ve çocuklardır. Yerleşimlerdeki nüfus göz önüne alındığında bir kısım yetişkinlerin mezarlık gibi başka bir alana gömüldükleri varsayılır. İstisnalar dışında çoğu sağ veya sol yanlarına yatırılmış, bacak ve kolları karna çekik olarak gömülür. Ölüler, bazen hasıra, kefene sarılır, çocuklar sepete de konulabilir. Bazen de olasılıkla ölünün mezara taşındığı kumaş, deri, post, tahta/ sedye gibi malzemeler üstünde bırakılır. Bazı bireylerin sadece kafatasları veya hem kafatasları hem de vücutlarında kırmızı aşı boyası, cıva oksit, mavi azurit, yeşil ( malahit) boyalara rastlanır. Çanak Çömlekli Neolitik Çağ'da karşılaşılan bir diğer uygulama, önceki çağın bazı yerleşimlerinde görüldüğü gibi, bazı mezarların sonradan açılarak kafataslarının alınmasıdır. Çatalhöyük ve Köşk Höyük' ten tanınan bu adette alınan baş alçı/ kil ile sıvanarak yeniden biçimlendirilir, yaşamsal önemi olan kanı simgelediği düşünülen aşı boyası ile boyanır. Bu tür kafatasları ayrı bir yerde korunur veya toplu olarak bir başka mekâna gömülür. Bu tür uygulamalarda yaş ve cinsiyet farkı yoktur. Mezarların büyük kısmına başta takılar olmak üzere, taş aletler, obsidiyen aynalar, kemik tokalar, çanak- çömlek ve heykelcikler bırakılır.

\*(Prof.Dr.A. Öztan,Eski Anadolu Uygarlıkları, Neolitik Çağ, Türkiye Kültür Portalı. Ankara 2009)



## Çatal Höyük Doğu Höyüğü

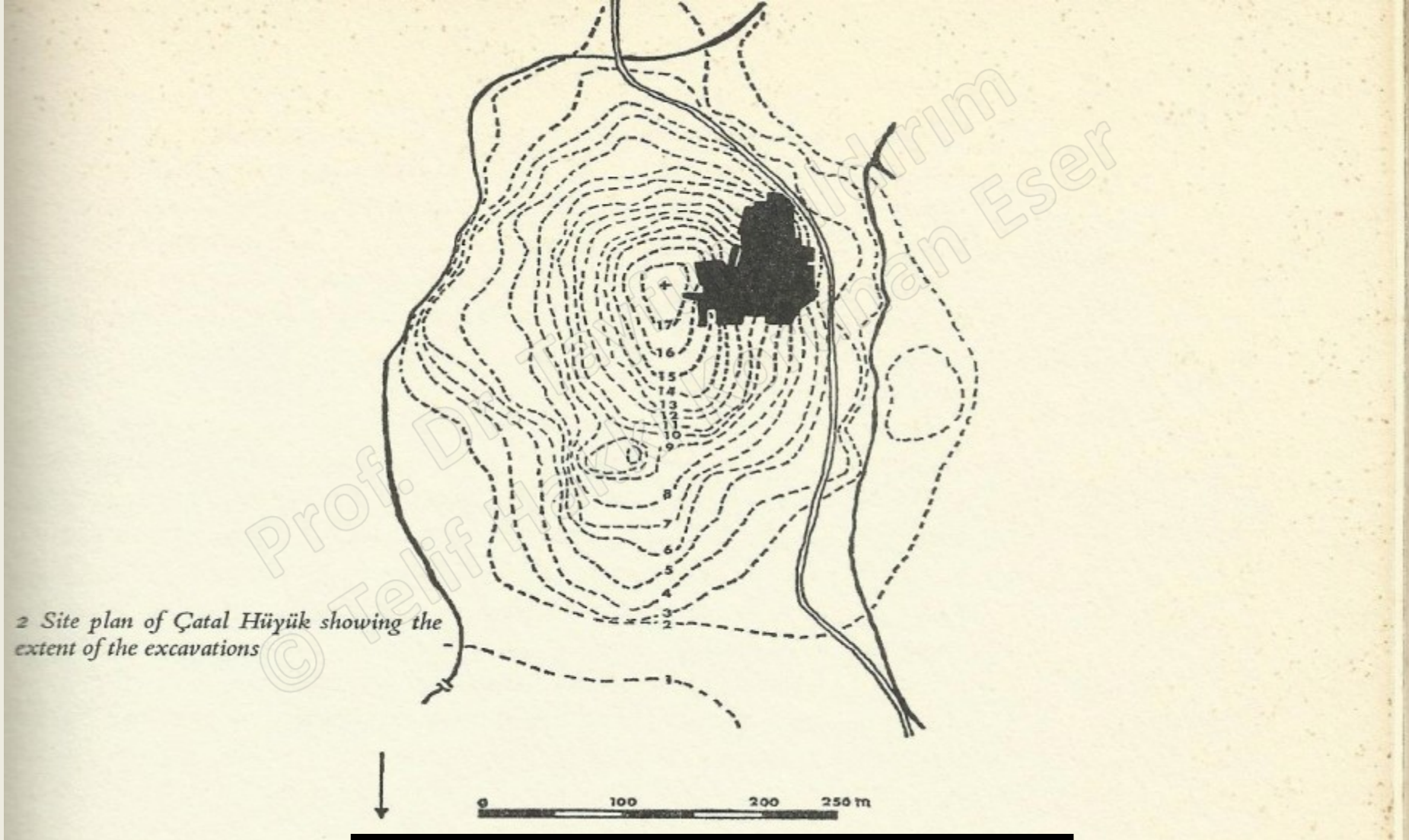


# Çatal Höyük

Anadolu'nun güneyinde, Konya Ovası'nda, Çumra ilçesi yakınlarında bulunan Çatalhöyük, batı ve doğu olmak üzere iki höyükten oluşur. İlk kazılar 1961 yılında J. Mellaart tarafından başlatılmış daha sonra 1993 yılında I. Hodder tarafından tekrar sürdürülmüştür. Neolitik Dönemi temsil eden Doğu Höyüğü 450 X 275 m. Ölçüsünde ve ova seviyesinden 17.5 m. Yükseklikindedir. Mellaart'ın Doğu Höyüğü kazılarında saptanan 0-XIII. Yapı katlarında M.Ö.7400 yıllarından 6000 yıllarına kadar kesintisiz yerleşim olduğu anlaşılmış. Nüfusunun 3500 ile 8000 kişi arasında olduğu düşünülmektedir. Kerpiç evler bitişik inşa edilmiş. Her yeni evin bir öncekinin üzerine inşa edildiği anlaşılmış. İçinde fırın, platform gibi öğelerin yer aldığı ana odaların yanında ambar, yiyecek hazırlama gibi işlevleri olan yan odalar evlerin genel özelliğini oluşturmaktadır. I. Hodder, yerleşmede ortaya çıkarılan tüm yapıları (J. Mellaart bazılarını tapınak olarak değerlendirmişti) domestik evler olarak nitelendirmektedir. Çatalhöyük'te ekonomik, sosyal ve ritüelistik faaliyetlerin büyük bir bölümü ev düzeyinde gerçekleşmiştir. Duvar resimleri ve heykelcikler daha az sıklıkla evlerin güney kısmında ele geçmiştir. Boynuzlu sığır başları daha çok doğu ve batı duvarlarında yer almıştır.



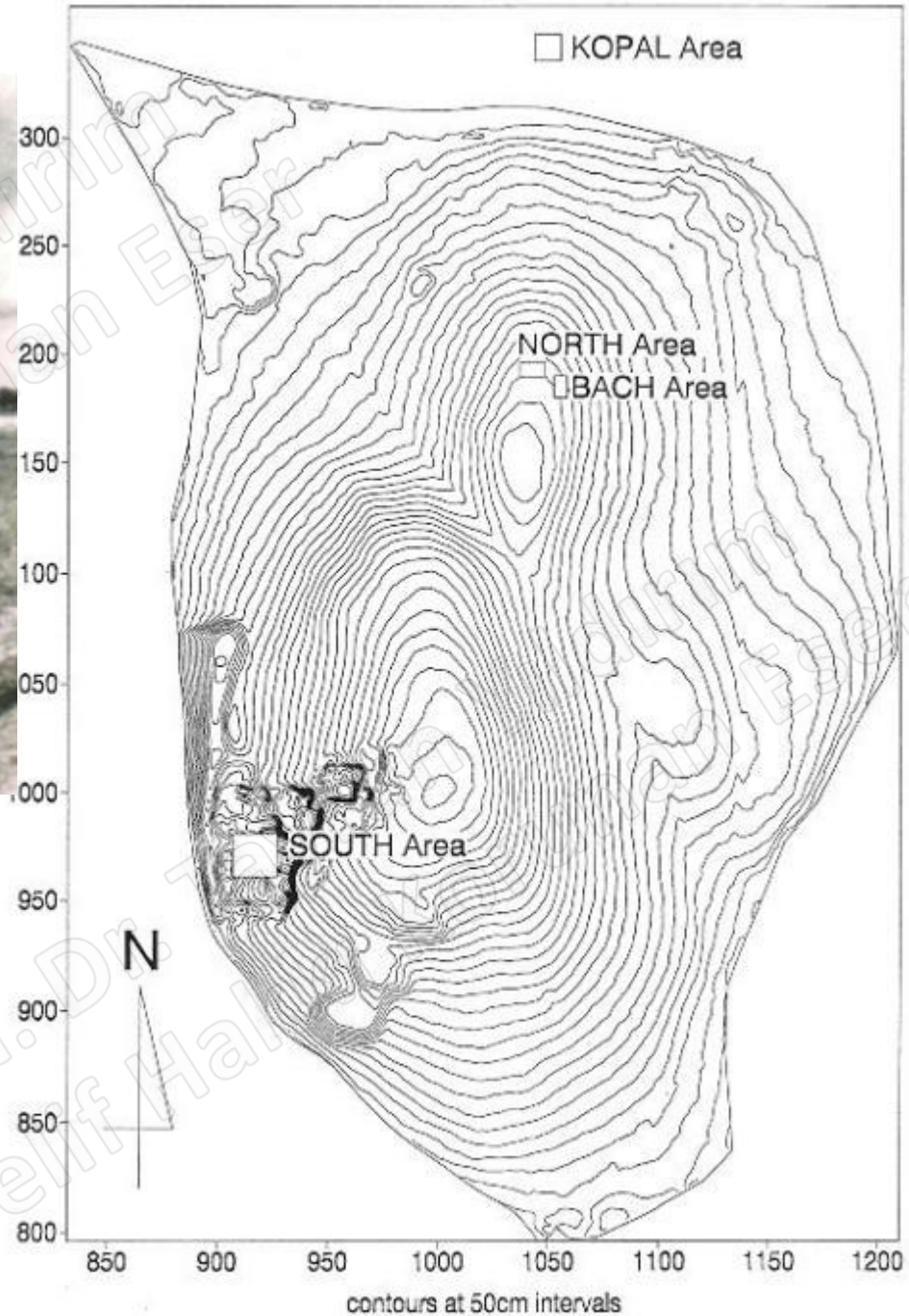
# Doğu Çatalhöyük

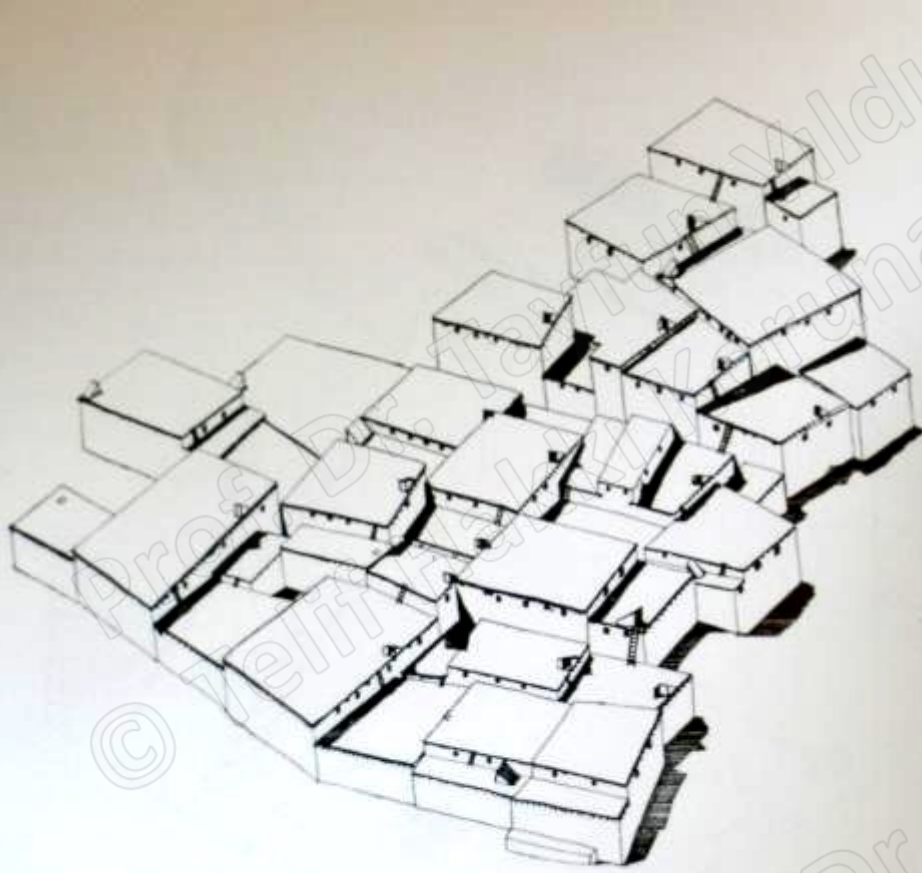


1961-1965 yılları arasında J. Mellaart'ın kazıları

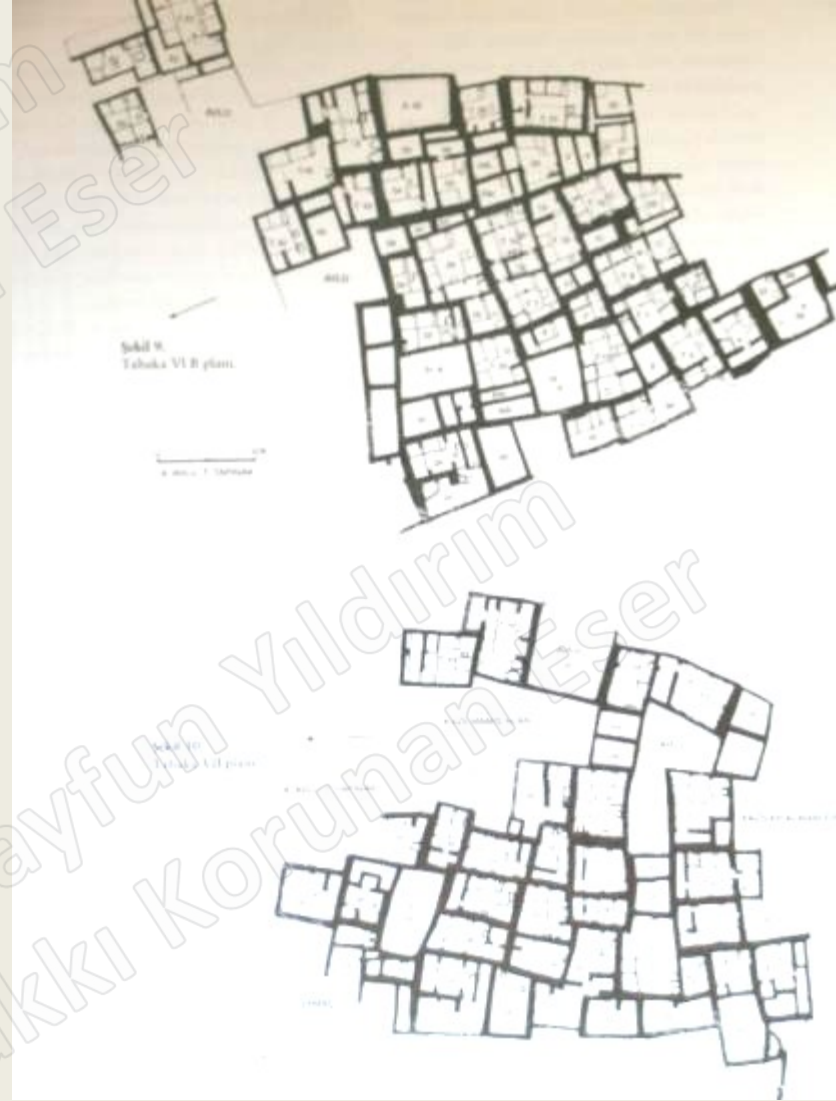


- Konya İli Çumra ilçesi yakınında
- Doğu ve batı tepelerinden oluşmakta
- Neolitik döneme ait olan Doğu tepesinde 18 yapı evresi saptanmış
- Batı tepesi Kalkolitik dönemde iskan edilmiş.

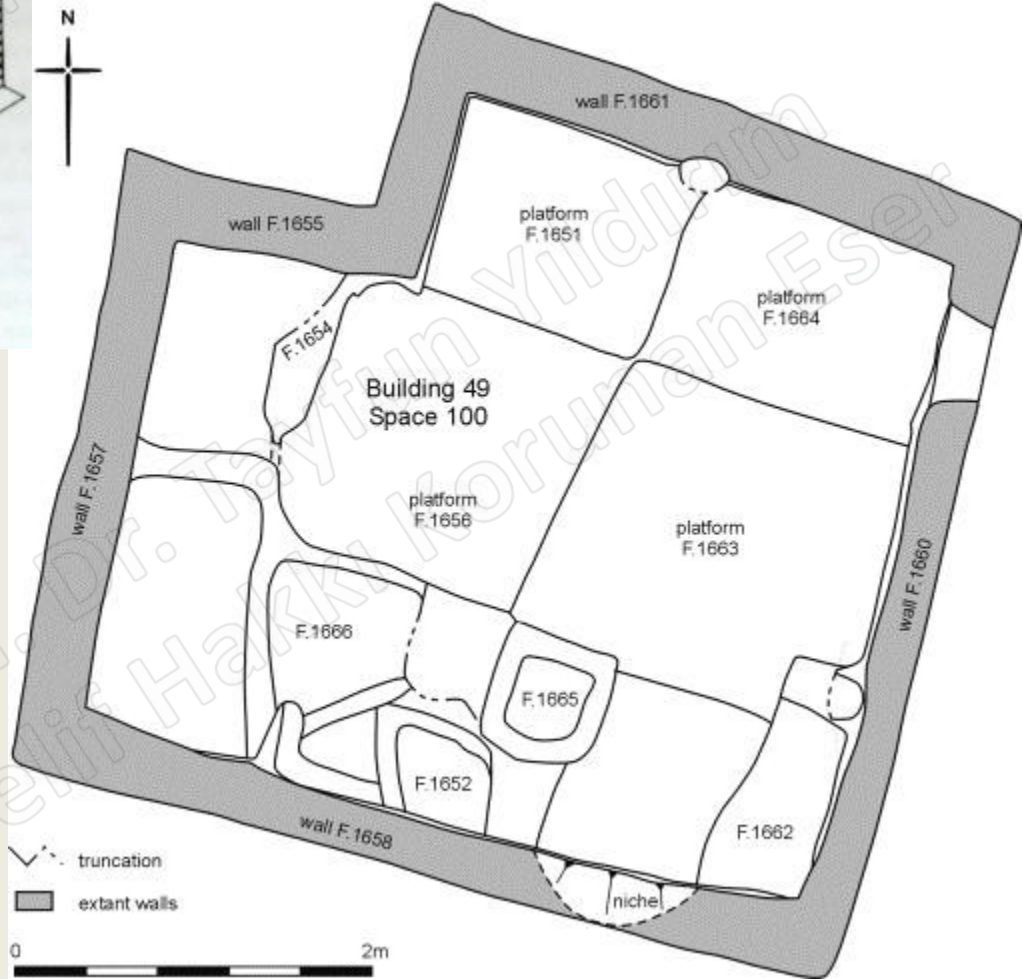
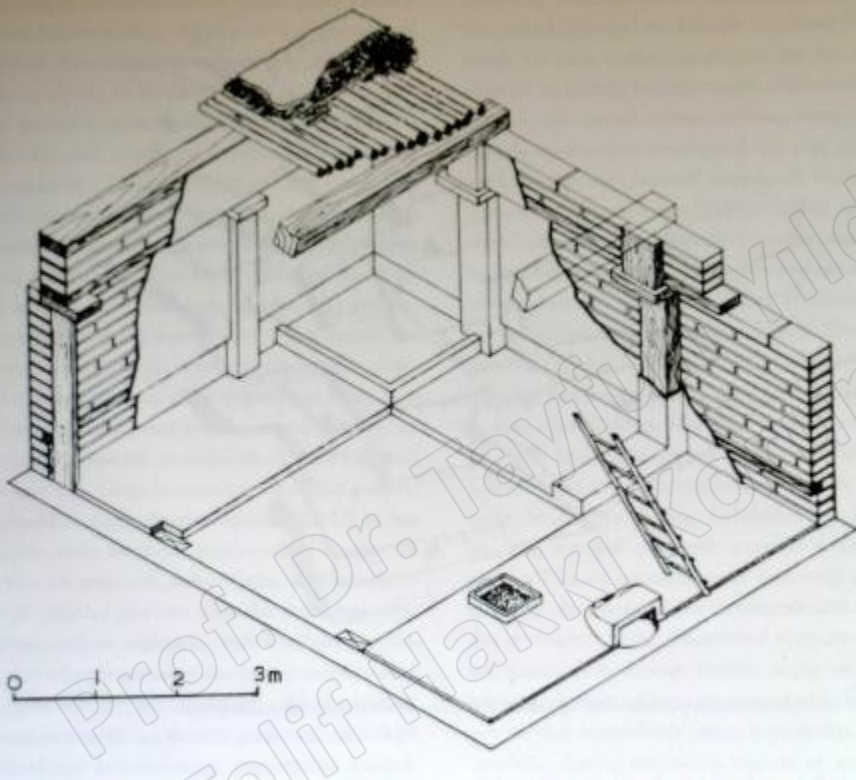




Şekil 12.  
erazılar, birbirine dayanarak yükselen ev ve tapınakları ile Tabaka VI'nın şematik rekonstrüksiyonu.



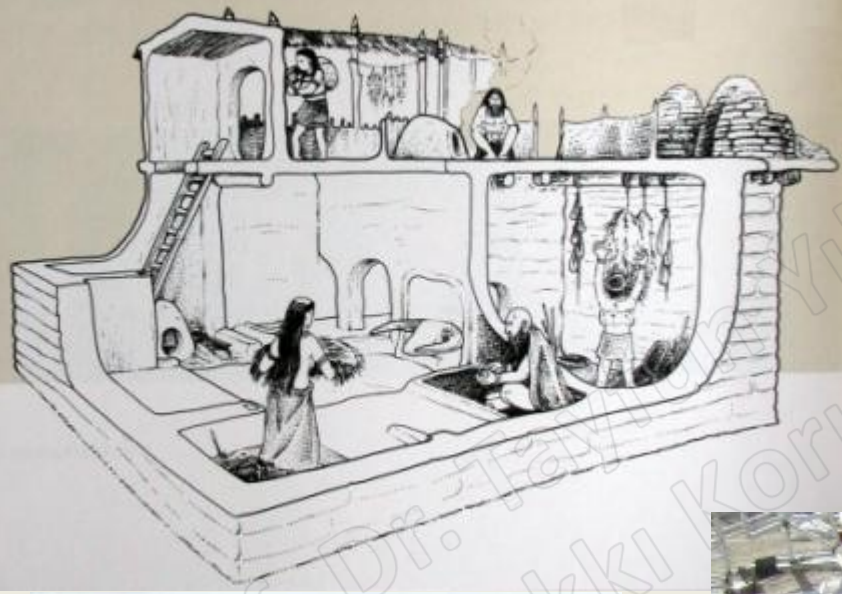
Kasaba niteliğindeki yerleşimin ( VI ve VII. tabakalar) planları



Çatalhöyük evlerinden birinin plan ve rekonstrüksiyonu.

Evlere genellikle fırının bulunduğu köşedeki açıklıkta yer alan merdiven vasıtasıyla giriliyordu





# Yapı 80



Ev üzerine ev inşa edilerek oluşan Çatalhöyük'teki derin tabakalanma, belli bir zamana ait süreçlerin ayrıntılı olarak incelenmesine ve sosyal bellek oluşumunun tanınmasına olanak sağladı. I. Hodder, aynı alanda üst üste kurulmuş yapıları "tarih evleri" şeklinde nitelemektedir.



Yapı 80

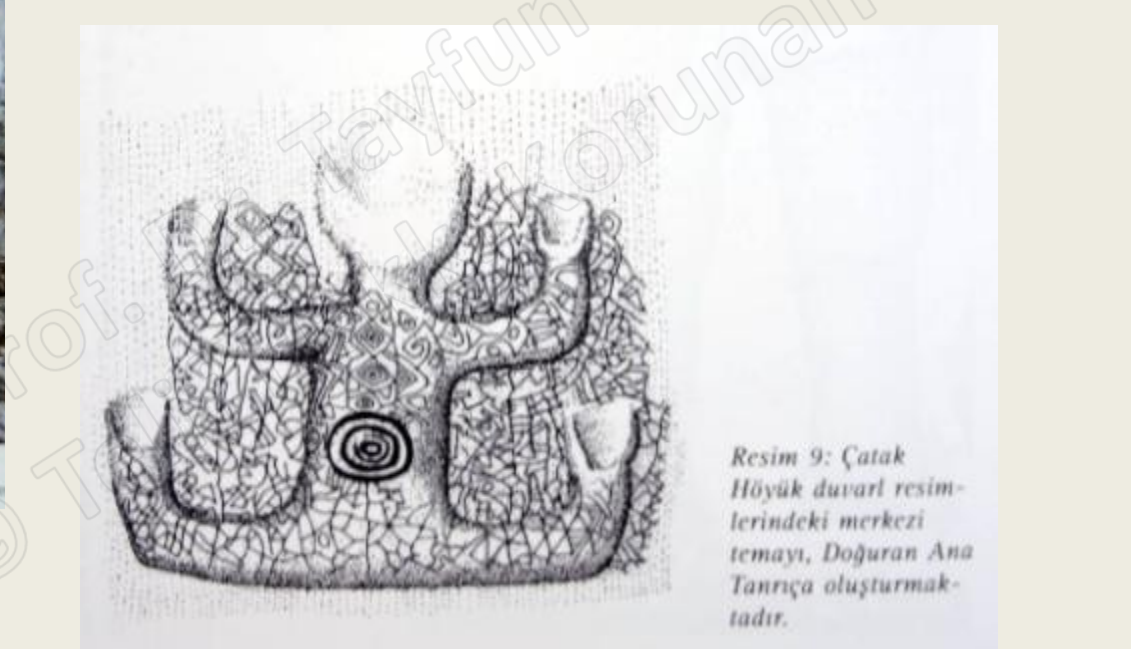




Resim 31.  
Resim 31. VII.23'ün doğu duvarındaki çatacın kalıntılarını beyaz zemin üzerine kareleri, barmak ve siyah renkli ağırlık bir  
renkle boyanmıştır. Baş, eller ve ayaklar yapıldığında, Çatacın bu görselleri olduğu üzere büyük olasılıkla figürü  
eli gövdesinden ayrılmış ve, bölgeyi olarak tahrip edilmiştir. Renkli renk çizimi ve kendini satan bir peletin giyimine  
nitelikli diğer de bu alanın diğer alanıdır. Yakındığı'da daha sonra ortaya çıkacak olan kullarına kendine çizim  
çizimlerin prototipi'dir.



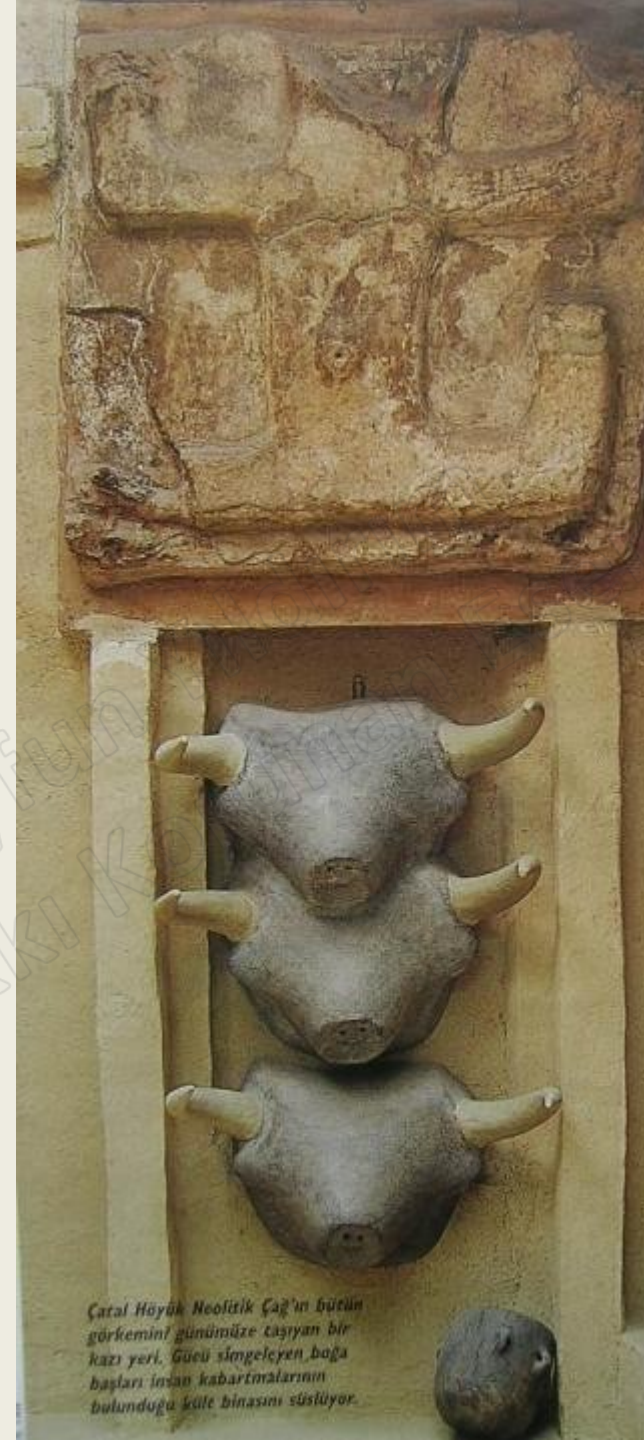
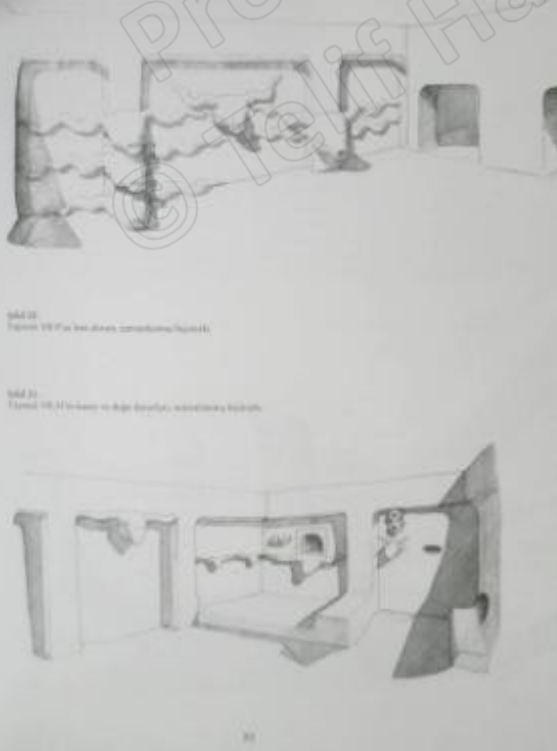
Resim 32.  
Resim 32. VII.23'ün batı duvarındaki çatacın ve boyalı alanlarla boyanmış kalın deseni. Dokunması dikliği kenarını taklit eder



Resim 9: Çatak Höyük duvar resim-  
lerinde merkezi  
temayı, Doğuran Ana  
Tanrıça oluşturmak-  
tadır.



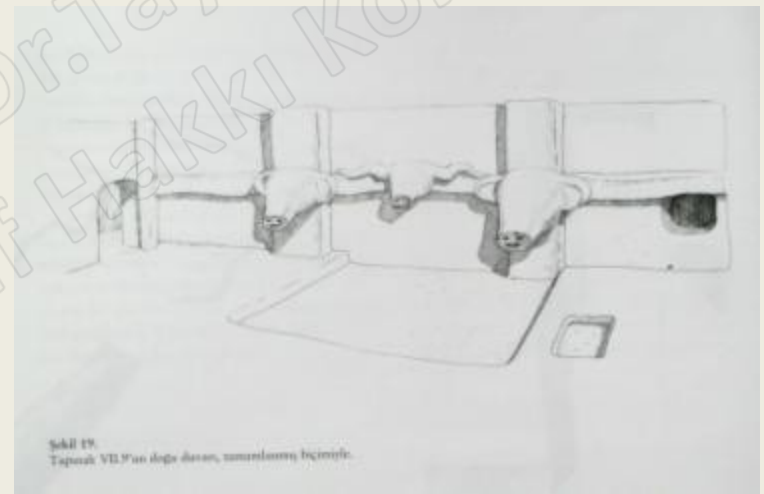
-Bazı evlerin duvarlarında boğa, koç başı kabartmaları; kimileri insan figürleri ile bezelidir.



Çatal Höyük Neolitik Çağ'ın bütün görkemini günümüze taşıyan bir kazı yeri. Gücü simgeleyen boğa başları insan kabartmalarının bulunduğu küle binasını süslüyor.



-Bir kısmında yenilemeler sırasında deęişiklik yapılmıř.





Resim 15, 16.

Tapınak VI.81'e ait köşe platformu ve seki. Yabani boğa ile süslenmiş eril taşa yapıldığı anlaşılan bu etkileyici yapıya herhangi bir duvar resmi veya kabartma bulunmamıştır. Yapıyı kuzeydoğu köşedeki platformun kenarında yer alan iki tane boğa boynuzlu dikme (üst) ve ana platformun güney ucundaki sekiye yerleştirilmiş yedi çift siya bronz boynuzlu (altı) süsler. Altın 29m seviyede yer alan, yördüncü ise sekimin yükselmiş kenarına yerleştirilmiş olan bronz süsler, aralarda araya dördüncü süsüz boğa başlıyıncaasına gösterile yüksekler.





2 Hochrelief in einem Raum in Catal Hüyük:  
zwei bemalte Leoparden

Kabartma ve boya bezek birlikte kullanılmış.



Abbildung 21, 21  
Katalpa (11.0.00) Tafelstein, ca. 10.000 Jahre alt, zeigt zwei Leoparden, die sich gegenüberstehen. Die Leoparden sind mit einem roten Pigment bemalt und haben eine Reihe von kreisförmigen Mustern auf dem Körper. Die Leoparden sind in einem rechteckigen Rahmen eingraviert.





Kimi evlerde farklı konularda duvar resimleri yer alır.

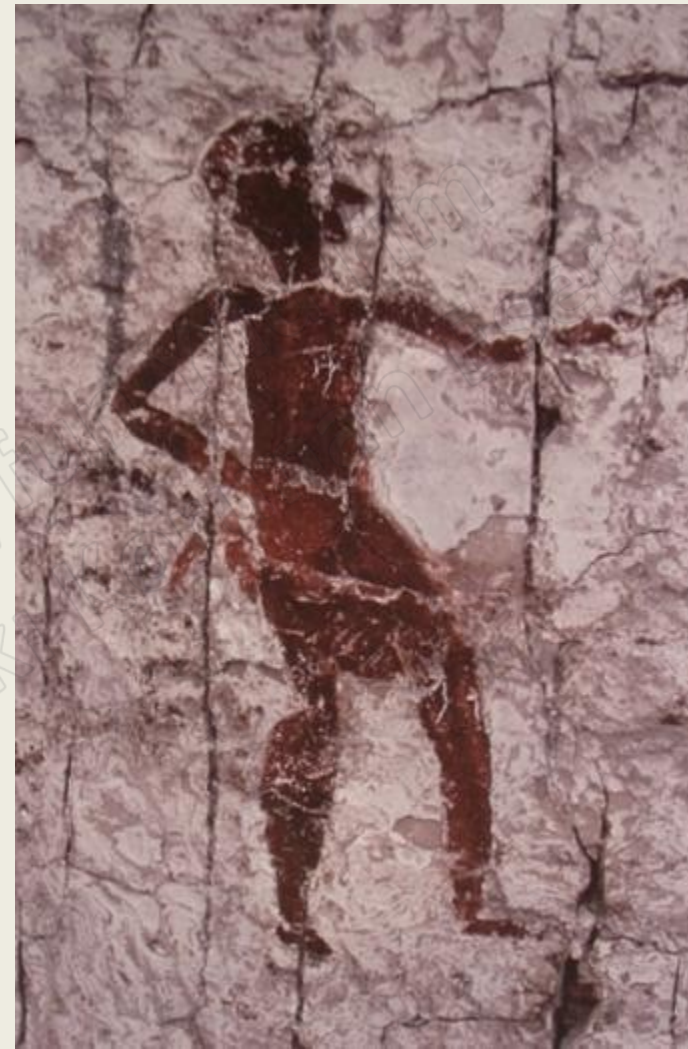




Resim 47, 48  
Kuzeyde 1910'da keşfedilen bir mağara, içinde çok sayıda mağara resmi ve yazıtı vardı. Bu mağarada bulunan resimler, diğer mağara resimlerine göre daha farklıdır. Burada bulunan resimler, genellikle el ve ayak izleri, geometrik şekiller ve bitkisel motiflerdir. Bu resimler, genellikle kiremit, çamur ve diğer malzemelerle yapılmıştır. Bu resimler, genellikle mağara girişinde ve çıkışında bulunur. Bu resimler, genellikle mağara girişinde ve çıkışında bulunur. Bu resimler, genellikle mağara girişinde ve çıkışında bulunur.



- Resimlerde siyah, kahverengi, kırmızı, sarı renkler kullanılmış,
- El motifleri, geometrik, bitkisel motifler, av, eğlence ( dans), peyzaj gibi konular işlenmiş.







Resim 10, 11.  
Altınca Tepesindeki 1971'de yapılan kazılarla ortaya çıkan 12000'den fazla yaşındaki resimler, bunların bir kısmı 1971'de yapılan kazılarla ortaya çıkarılmıştır. Bu resimler, bunların bir kısmı 1971'de yapılan kazılarla ortaya çıkarılmıştır. Bunların bir kısmı 1971'de yapılan kazılarla ortaya çıkarılmıştır. Bunların bir kısmı 1971'de yapılan kazılarla ortaya çıkarılmıştır.



Resim 10, 12.  
Tayfuna Tepesindeki 1971'de yapılan kazılarla ortaya çıkan 12000'den fazla yaşındaki resimler, bunların bir kısmı 1971'de yapılan kazılarla ortaya çıkarılmıştır. Bunların bir kısmı 1971'de yapılan kazılarla ortaya çıkarılmıştır. Bunların bir kısmı 1971'de yapılan kazılarla ortaya çıkarılmıştır.



Resim 10



Resim 11



Resim 16.

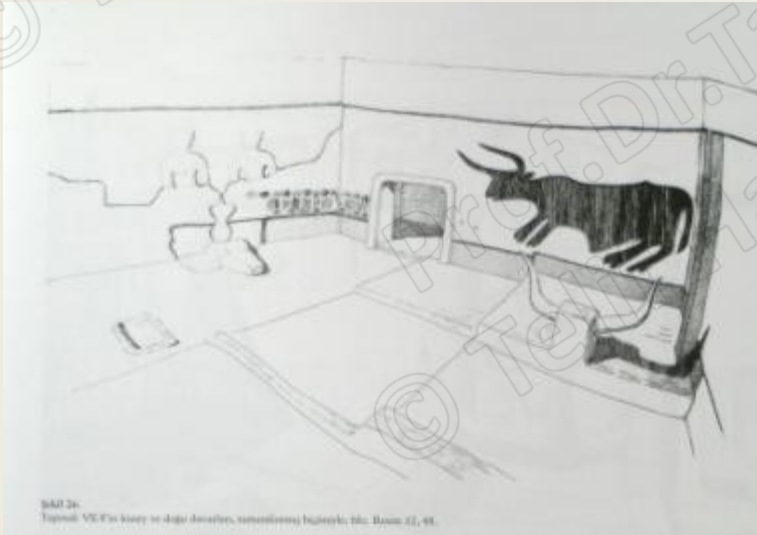


Resim 17.

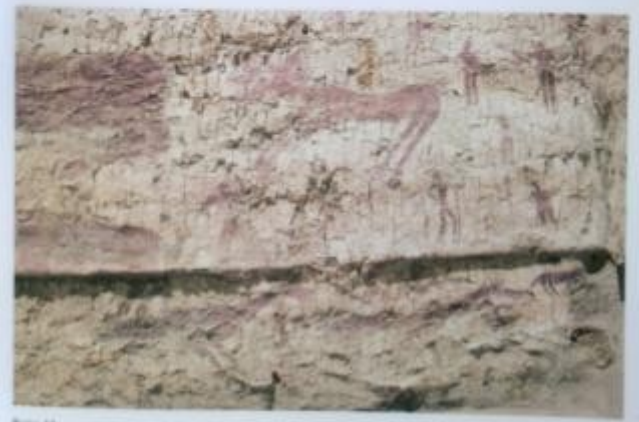




Resim 11.



Resim 12.  
Türkiye VEF'nin kazı ve fotoğrafları, s. 100-101, İstanbul, 1938.



Resim 13.



Resim 18.



Resim 20.



Resim 19.



Resim 21.



-Ölüer daima evlerin tabanları altına hocker olarak gömülür. Aynı alana deęişik zamanlarda gömme yapılabilir.

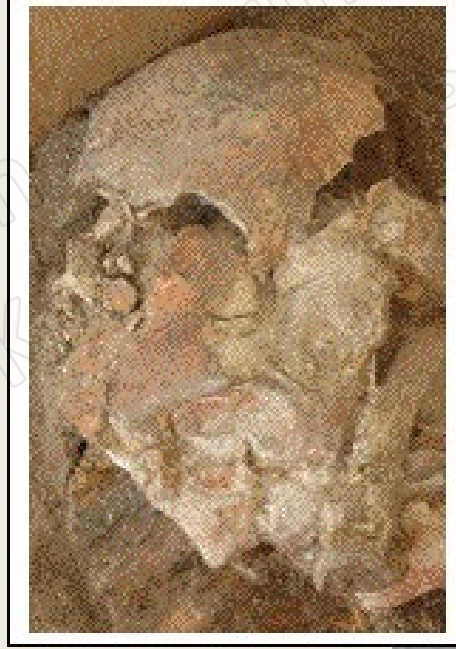
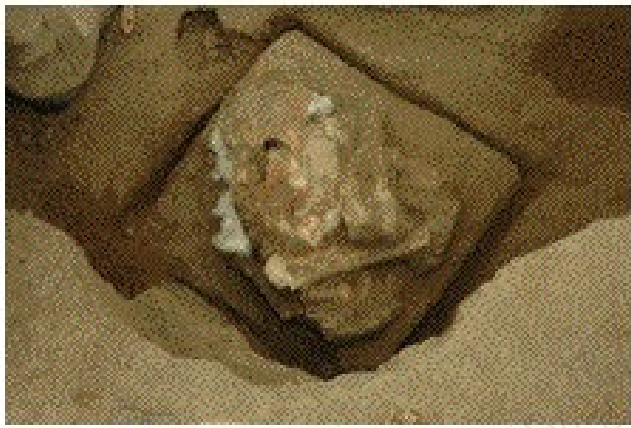
-Ölüer çoęunlukla doğrudan topraęa yatırılıyor.





\*Çocuklar bazen de sepet içine konulur. Bir başka yöntem doğrudan toprağa konulup üstleri tahtalarla kapatılır.





-Bazıları aşı boyası kaplanmış, bir örnekte kil sıvalı olarak gömülmüş.



# Heykelcikler

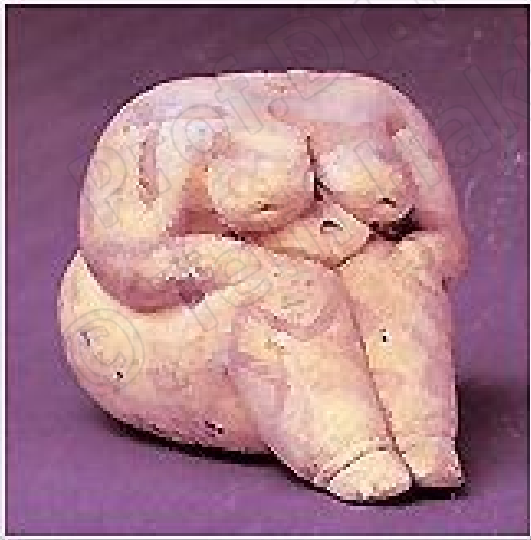




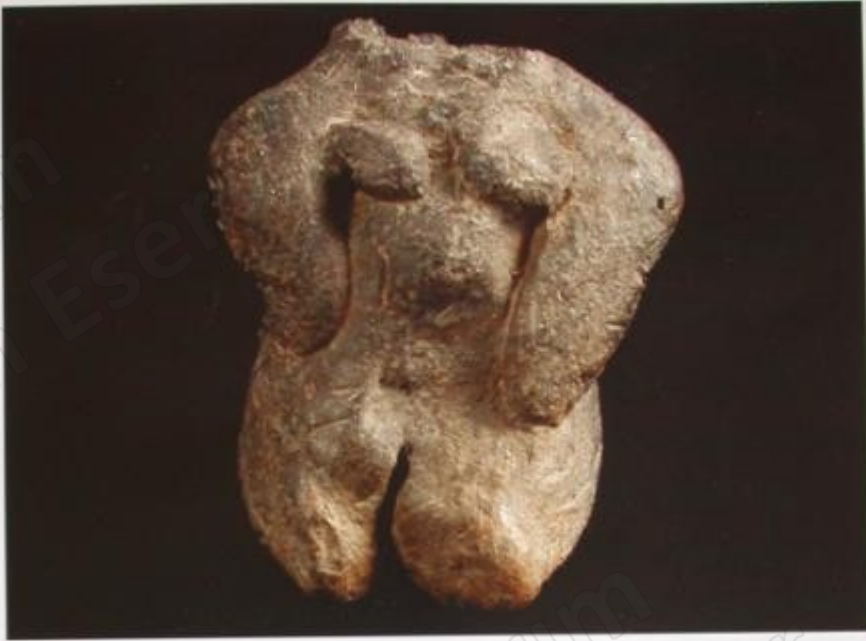


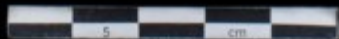
Prof. Dr. Tayfun Yılmaz Eser  
© Prof. Dr. Tayfun Yılmaz Eser  
© Prof. Dr. Tayfun Yılmaz Eser  
© Prof. Dr. Tayfun Yılmaz Eser

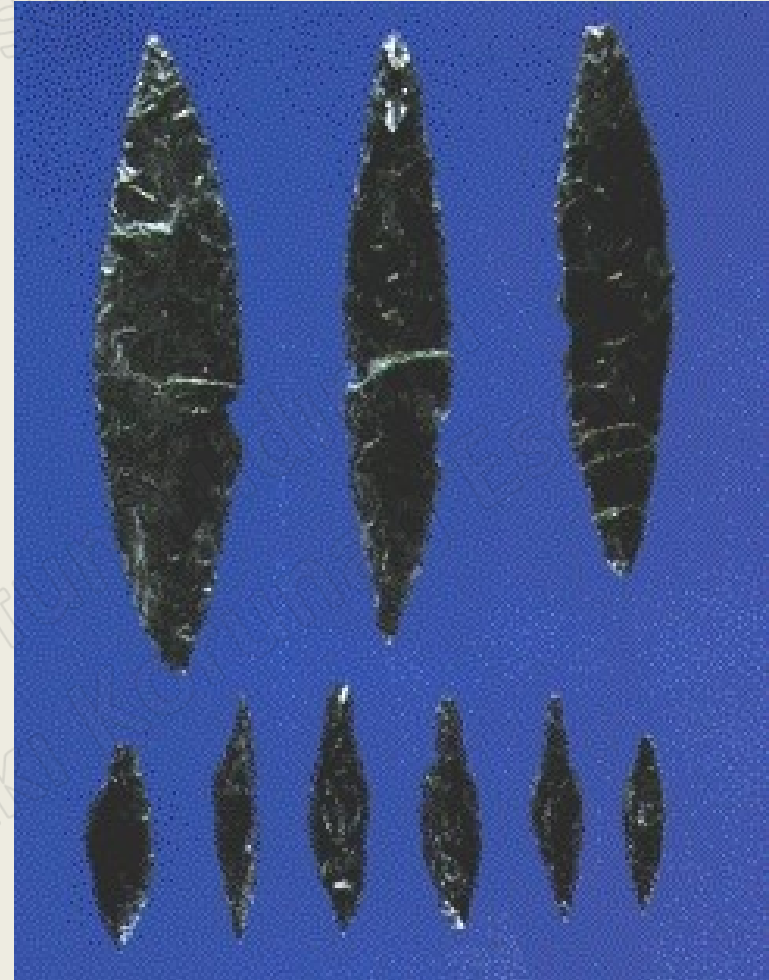




Tayfun Yıldırım  
Prof. Dr. Tayfun Yıldırım  
© Telif Hakkı Korunmuş Eser





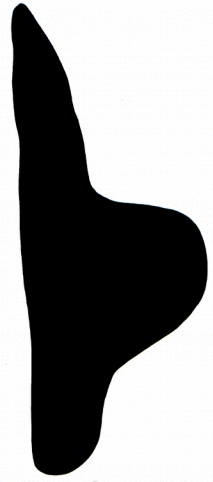
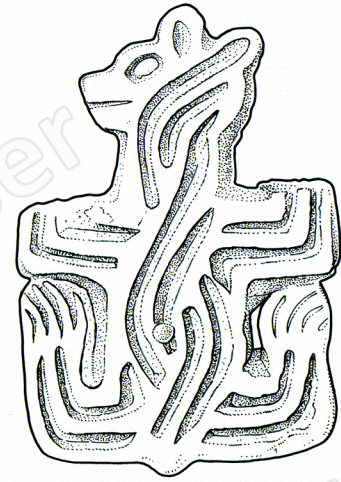




Resim 81  
Çapraz kesitlerde ve çubuk geometrik süslü desenlerle süslenmiş taşınan birer parçadır. Bunların bir diğeri kılıfı olduğu düşünülmektedir. 1162 numaralı taşın bir kısmı altından bir çubukla birleştirilmiştir. Çapraz kesitlerde (1) altından bir kesitli süslenmiş taşın bir kısmı görülmektedir. Başka bir kesit (2) ise taşın bir kısmı ile çubukla birleştirilmiştir. Çapraz kesitlerde (3) taşın bir kısmı ile çubukla birleştirilmiştir. Çapraz kesitlerde (4) taşın bir kısmı ile çubukla birleştirilmiştir.



Resim 82  
Taşın bir kısmı ile çubukla birleştirilmiştir. Çapraz kesitlerde (1) taşın bir kısmı görülmektedir. Başka bir kesit (2) ise taşın bir kısmı ile çubukla birleştirilmiştir. Çapraz kesitlerde (3) taşın bir kısmı ile çubukla birleştirilmiştir. Çapraz kesitlerde (4) taşın bir kısmı ile çubukla birleştirilmiştir.



10 MM  
11652.X1 SOUTH AREA CH05

### Damga Mühürler









