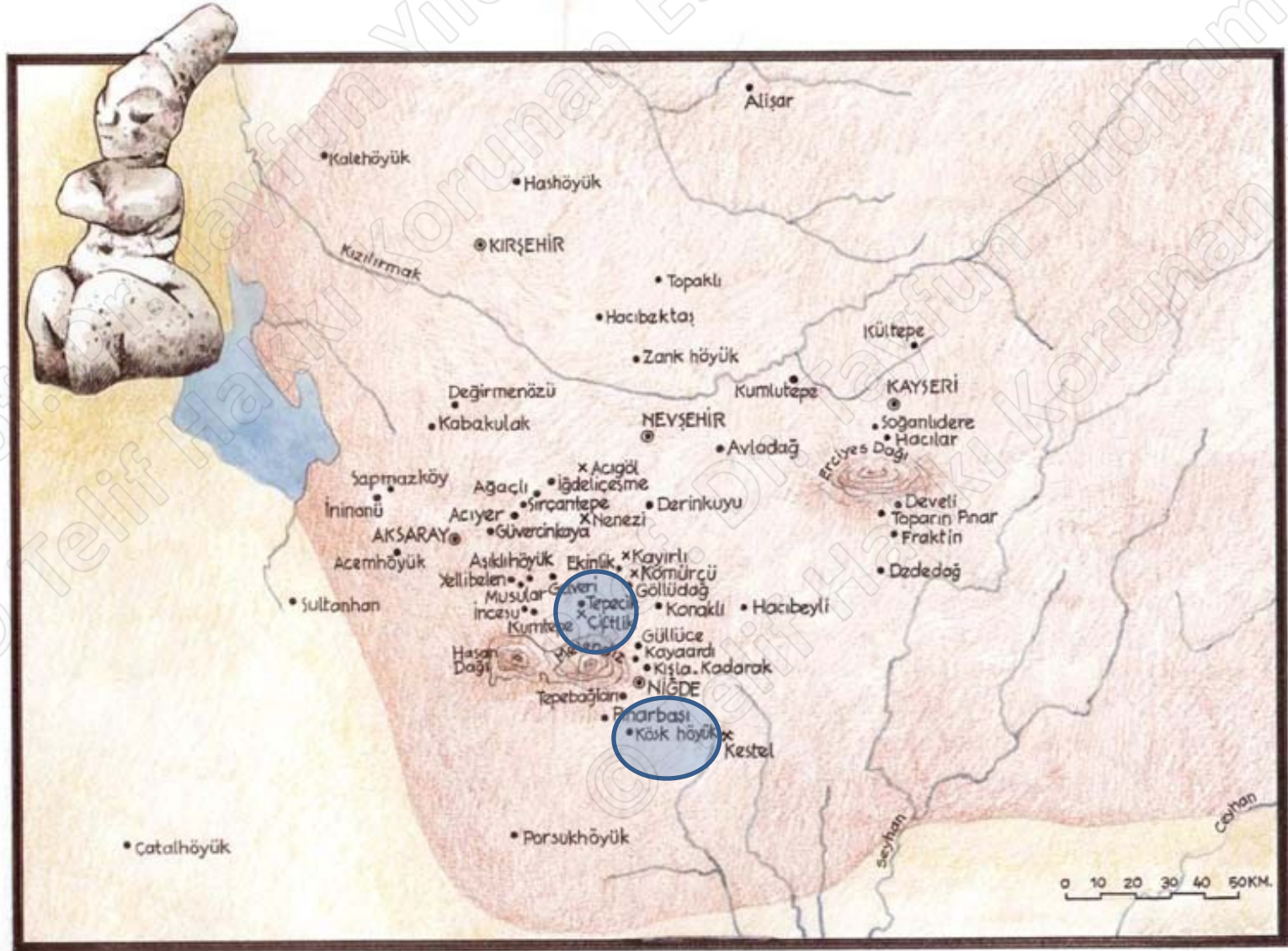


Kapadokya'da Geç Neolitik Yerleşimleri ve Kabartmalı Seramik Geleneği





Resim 5: III. katta bulunmuş kil tovalı katatası

KÖŞK HÖYÜK

Köşk Höyük, Bor ovasında, Bahçeli Kasabası yakınında Tarih öncesinde Geç Neolitik ve Kalkolitik Çağda iskan edilmiş bir yerleşimdir. Kazılar, 1983-1991 yılları arasında Prof. Dr. U.Silistreli, 1995-2009 yılları arasında Prof. Dr. Aliye Öztan tarafından sürdürülmüştür. Köşk Höyük kazıları yerleşimin beş ayrı dönemde (Bizans, Roma, Geç Demir, Erken Kalkolitik, Geç Neolitik) iskan edildiğini göstermiştir. I. Tabaka (Erken Kalkolitik) M.Ö. 5.Bin başı-6.Binin ikinci yarısına, II-V. Tabakalar ise (Geç Neolitik) M.Ö.6.Binin ilk yarısına ve 7.Binin ikinci yarısına tarihlenir. V. ve IV. tabakalarda bir veya iki odalı bağımsız konutlara ve işliklere rastlanmıştır. 3 evreli III. Tabaka, Köşk Höyüğün en yoğun iskan görmüş tabakasıdır. Bu tabakada dar ve düzensiz sokaklarla birbirinden ayrılmış yapı adalarındaki konutlara rastlanmıştır.

Belli bir planlama olmadan eklentili olarak geliştirilmiş konutlar üç evrede de aynı özellikleri taşırlar. Evlerin birinde duvar resimlerine rastlanmıştır. En geç tabaka II. Oldukça tahrip olmuştur. Geç Neolitik evlerinin içinde, zaman zaman sakilerin altındaki mezarlara intramural gömüler yer almıştır. Köşk Höyükte bu çağda uygulanan ilginç bir adet kafataslarının kille sıvanarak yeniden şekillendirilmesidir. Geç Neolitik'te Köşk Höyüğü ön plana çıkaran en ilginç buluntuları kabartma bezeli kil kaplar oluşturur. Kaplar üzerinde insan ve hayvan kabartmaları sıklıkla görülür. Kapların konuları Köşk Höyük insanının yaşam biçimlerine, beslenme alışkanlıklarına ve inanç sistemlerine ışık tutar. Diğer taraftan kil veya taştan yapılmış kadın ve erkek heykelcikleri, dönemin inanç sisteminde tanrı ve tanrıçaların yer aldığını gösterir. Ekonomik yapı ağırlıklı olarak hayvancılığa ve tarıma dayalıdır.

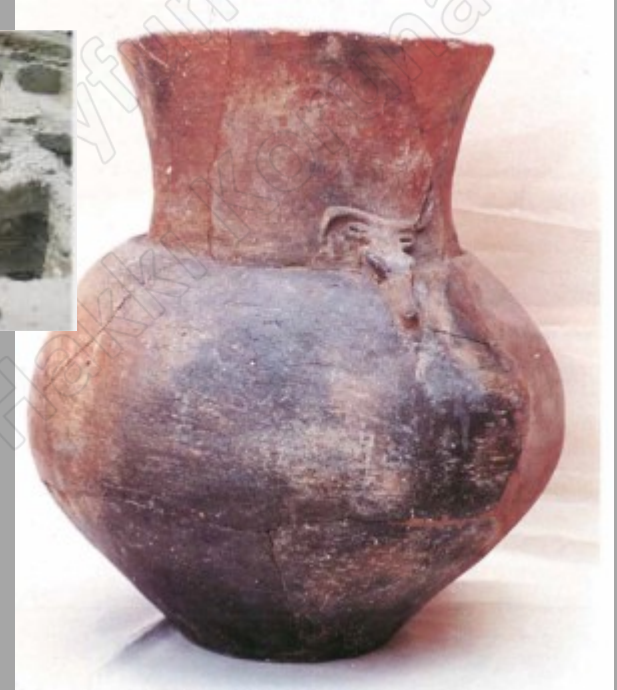
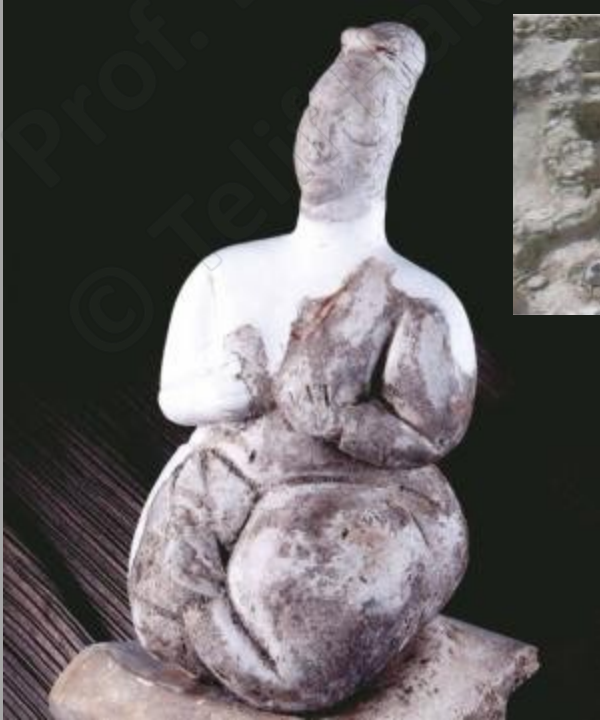




Fig. 1 - Kışık Höyük

Genel görünüm



Fig. 2 - General view of the excavation site from the south; the well springs are between within the trees to the north and Melendiz Dağı.

III. Tabaka mimarisi



Resim 3: III. kat mimarisi

II. Ve III. Yapı katına ait evler

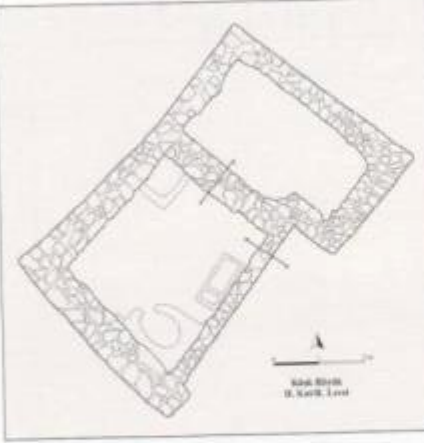


Fig. 5 - Plan of the house, Level II.

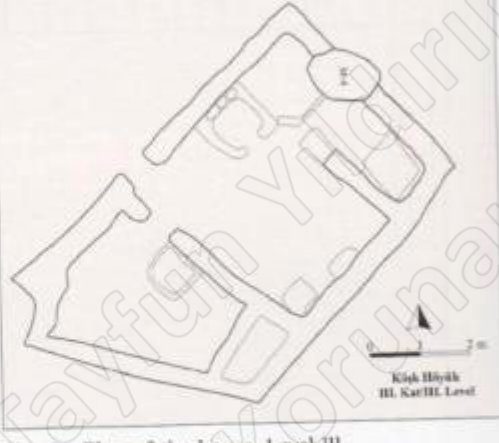


Fig. 6 - Plan of the house, Level III.



Fig. 8 - A stone stairway of a house, Level III.



Fig. 9 - An antler of stag on the floor, Level III.



Fig. 10 - Grinding stones and pottery strewn on the floor.



Fig. 12 -

IV. Ve V. Tabakalar



III. Tabakadan bir duvar resmi



Fig. 13 - Building Level IV in H/11.



Fig. 14 Bir işlik ve küçük buluntular



Fig. III. Ve V. Tabakalara ait mimarlık kalıntıları





g. 18a - Marble bracelets, funerary gifts, Level II.



Fig. 18b - Stone beads, funerary gifts, Level II.



Fig. 20 - Two plastered skulls in the grave (M.00-1) from Level II.

Sıvalı başlar ve III. Kata ait bir mezar

Ölü hediyeleri ve kap kacak



Fig. 21 - The grave in Level III (M.05-11).



Fig. 22 - The grave in Level IV (M.07-12).

Mezarlar

Fig. 23 - Stone and clay beads, funerary gifts from the grave M.07-12.

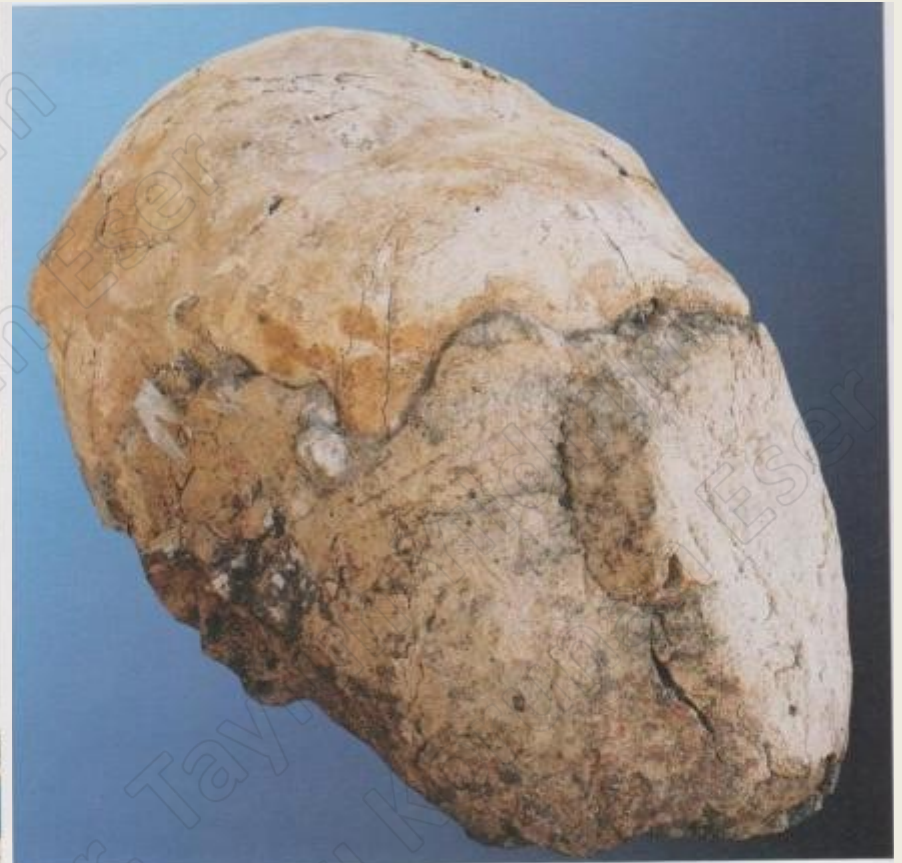


Fig. 27 - Sıvanmış bir baş ve monokrom seramik.



Kabartmalı kaplar

KÖŞK HOYUK 61



Fig. 29 - Vessel with relief of figure harvesting wheat; Level III.

62 Aliye ÖZTAN



Fig. 31 - A jar decorated with single and double snakes.



Fig. 30 - A jar decorated with only wheat heads.



Fig. 32 - A vase decorated with cattle shown in different poses.

Kabartmalı kaplar



Fig. 33 - A vase resembling a woman from Köşk Höyük, Level III.



Fig. 35 - Relief vase with hunting orager scenes from Köşk Höyük.

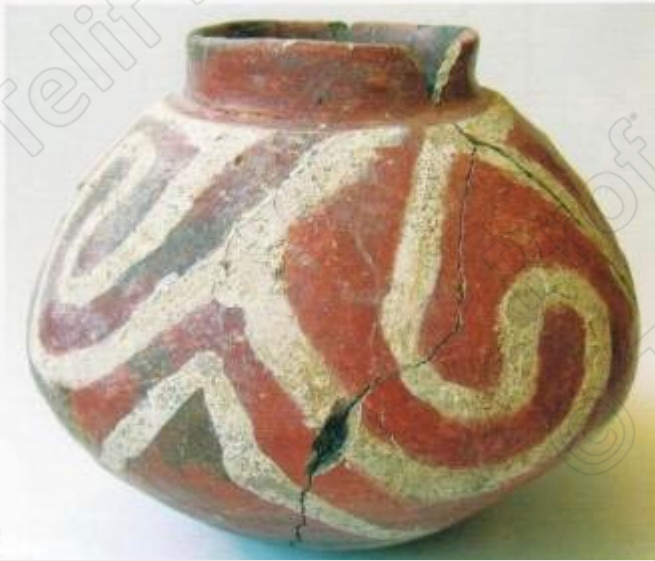


Fig. 34 - A painted

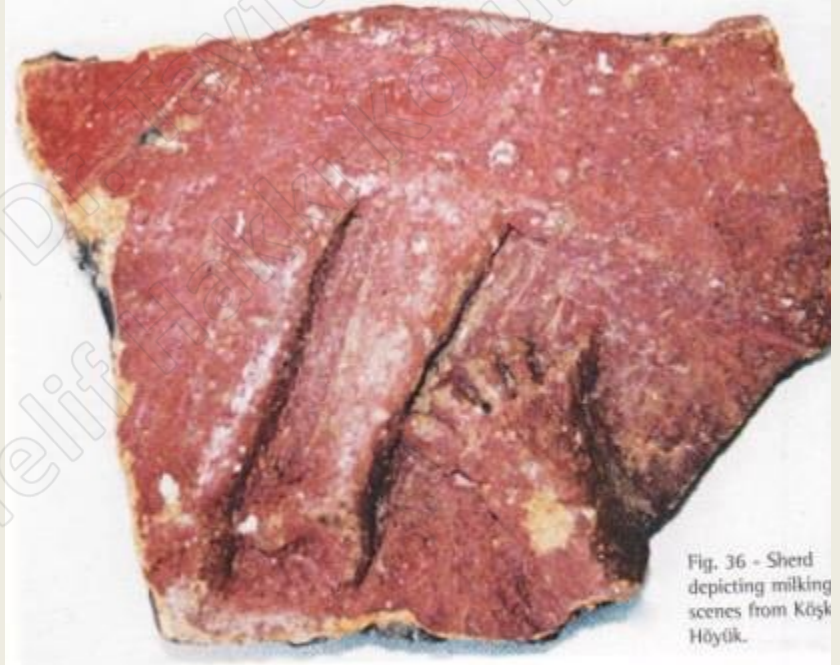


Fig. 36 - Sherd depicting milking scenes from Köşk Höyük.



Resim 9: Dağ Keçisi motifli kabartma bezekli çanak parçası



Resim 10: Boğa motifli kabartma bezekli çanak parçası

Kabartmalı kaplar



Resim 11: İnsan motifli kabartma bezekli çanak parçası



Resim 8: İnek motifli kabartma bezekli çanak parçası

Kabartmalı kaplar



37 - Sherds decorated with relief of dancing women from Level II.



Fig. 39 - A vase decorated with deer head, Level III.

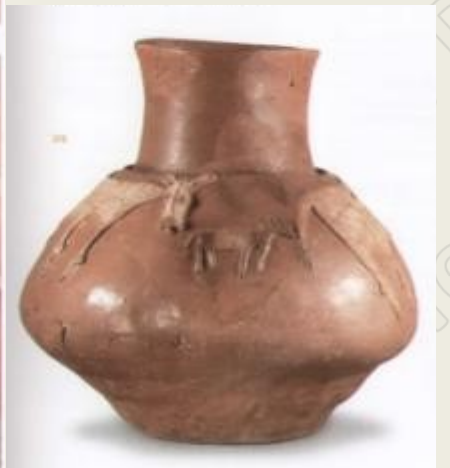


Fig. 40 - A pebble idol, Kösk Hövük.



(üstte) Köşk Höyük'te bulunmuş hamile kadın biçiminde çömlek. Üçüncü tabaka, pişmiş toprak. Son Neolitik Çağ, MO VII. binyıl sonu. Niğde Müzesi.





Fig. 41 - God figurine made of clay, Level II.



Fig. 42 - God figurine made of clay, Level III.



Fig. 43 - Goddess figurine made of clay, Level III.



Fig. 44 - Goddess figurine made of marble.



Fig. 45 - Clay figurine "inserted headed",



Fig. 46 - Bead in the shape of pig's head made of agate.



Fig. 47 - An obsidian razor with a bone handle, Level II.

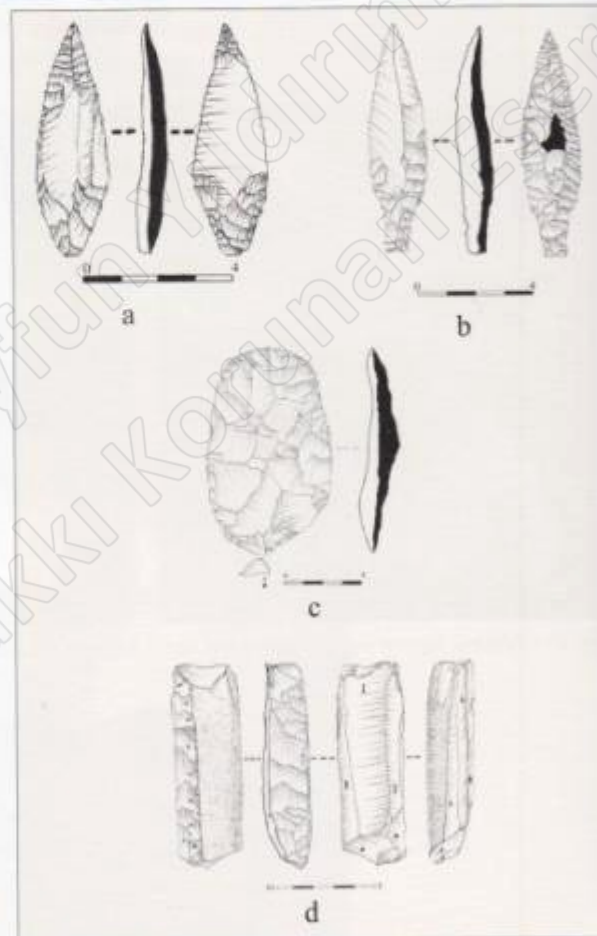


Fig. 48 - a-b: Arrow heads, Level IV; c: An edge former, Level IV; d: Naviform core, Level IV.

Tepecik-Çiftlik

NEOLİTİK ÇAĞ

Yakınoğu'nun en zengin obsidiyen yataklarının yakınında bir Neolitik Çağ yerleşmesi.

YAZI: YARD. DOÇ. DR. ERHAN BİÇARCI



Tepecik-Çiftlik çanak çömleğini, aralarında boğa, dağgeyiği gibi hayvanların bulunduğu kabartmalar süslüyordu.

İkinci Dünya Savaşı öncesinde, kültürlerin Mezopotamya ve yakın çevresinde gelişip buradan Anadolu, Ege ve Güneydoğu Avrupa'ya yayıldığı ileri sürülüyordu. Bu görüşlere göre, Neolitik Çağ'da, hatta BÖ 3 bin yıl öncesinde Toroslar'ın kuzeyinde yerleşim olduğu düşünülmekteydi. 1950'lerin sonuna ve 1960'lı yıllar boyunca Orta Anadolu Platosu'nun güneybatı kısmında Göller Bölgesi, Konya Ovası ve Güney Anadolu'da yapılan çalışmalar Hacilar, Çatalhöyük ve Can Hasan kazıları, ardından Orta Anadolu Platosu'nun doğusunda, 1964-1966 yılları arasında Ian Todd tarafından yapılan yüzey araştırmaları bu görüşü doğru olmadığını ortaya koyar. Sonraki yıllarda Niğde İler Ovası'nda Pınarbaşı-Bor ve Köşk Höyük'te, Aksaray'da Ağıllı Höyük'te yapılan kazı çalışmalarını, bölgede yapılan bir dizi yüzey araştırmaları ve Kaletepe Obsidiyen Anıtyesisi, Moular, Güvercinçayırı gibi kazı çalışmalarını ilker Çanak Çömleksiz Neolitik ile Kalkolitik Çağ'ın sınırları arasındaki zaman dilimine tarihlenen bu yerleşimden elde edilen bilgilerle, bölgenin tarihsel süreci dönem kronolojisi şekillenmeye başlar.



Yabani atın platan kemiklerinden idel.

Kapadokya volkanik bölgesindeki zengin obsidiyen yataklarının, tarihsel süreci dönem topluluklarının daima ilgisini çekmiş olduğu ve kültürlerin biçimlenmesinde önemli rol oynamış olabilecektir. Alet ve silah yapımı için çok uygun olan obsidiyen, bölgede birçok elverişli yatak dışında, esas olarak iki alanda yoğunlaşır. Bunlar Göllüoğlu ve Açıgöl obsidiyen yataklardır. Yapılan araştırmalar, Kapadokya obsidiyeninin sadece bölgedeki tarihsel süreçte değil, daha geniş bir bölgede kullanıldığını gösterir. Bu yayılım özellikle Çanak Çömleksiz Neolitik Çağ'dan itibaren başlar. Yakınoğu'da Kuzey Suriye, Levant, Ürdün'ün güney bölgeleri ve Kıbrıs'a kadar Göllüoğlu ve Açıgöl obsidiyeninin ulaştırıldığı anlaşılmıştır. Son yıllarda, uzmanlaşmış topluluklar tarafından işletilen Kaletepe Obsidiyen Anıtyesisi'nde yapılan kazı çalışmalarında Kapadokya obsidiyeninin sadece hammaddenin olarak değil, ürün olarak da bölgeden çıkarıldığı anlaşılmıştır.

Bölgede Nar-Balkan-Afın tarafından başlatılan obsidiyen araştırmaları kapsamında, obsidiyen yatak ve anıtyesileri ile ilişkili otabileceği düşünülen yerleşim yerinde çalışmalar yapılmasına karar verilmiştir. Bu amaçla bölgede hem Neolitik hem de Kalkolitik çağlarda yerleşildiği bilinen Tepecik-Çiftlik'te kazılara başlanmıştır. Bu yerleşimin açıklanmasında bir başka neden de, hızlı tahrip oluşturan höyüklerin konuma alınması idi.

Tepecik-Çiftlik, Niğde iline bağlı Çiftlik kasabasının yaklaşık bir kilometre doğusunda, Çiftlik Ovası'nda yer alır. Tepecik-Çiftlik Höyüğü'nün bulunduğu Çiftlik veya Melendiz Ovası, volkanik yükseltilerle ayrılan Melendiz Dağları'nın arasındadır. Burada denizden yaklaşık 1500 metre yükseklikte bir iç ova yer alır. Bölge, İç Anadolu volkanik bölgesi veya Kapadokya volkanik bölgesi olarak da adlandırılır. Çiftlik Ovası'nın yeryüzü Pleistosen döneminde bir göl bulunduğu, günümüz ovası denizden ise Holosen döneminde oluşmuş olabilecektir. Ova, yükseklikleri yaklaşık 3 bin 250 ile 2 bin 150 metre arasında değişen dağlarla çevrilidir.

Tepecik-Çiftlik Höyüğü 300x170 metre boyutlarında, 3,3 hektarlık bir alan kaplar ve ovaları 9,5 metre kadar yükselir. Tepecik-Çiftlik projesinde, 2000'li yıllarda, toplam 416 metrekarelik alanda kazı çalışmaları gerçekleştirilmiştir. Kazılan bölgeye kadar üç tabaka ortaya çıkarılmış, henüz enza toprağa ulaştırılmamış 1 ve 2. tabakalarda yapı kalıntıları çok büyük ölçüde, 3. tabakada ise oldukça sığ ve derinlikte bulunmuştur. Öldükçe öncelikle inşa edildikleri anlaşılan yapı kalıntıları önemli bir bölümünü taş süslenmiş duvarları oluşturur. Birçok yapı evrensin bulunduğu yapı kalıntıları arasında tando, fırın, petek, taş döşemeler, platformlar, kapı açılışları gibi yapı öğelerine rastlanır.

Tümü el yapımı olan Tepecik-Çiftlik çanak çömleği içinde, kırmızı renkli kaplar üzerine yapılmış kabartma bezemeli parçalar ayrı bir önem sahiptir. Çoğu parçada hayvan, özellikle kabartma hayvan figürleri görülür. Bunların yanında başka hayvan



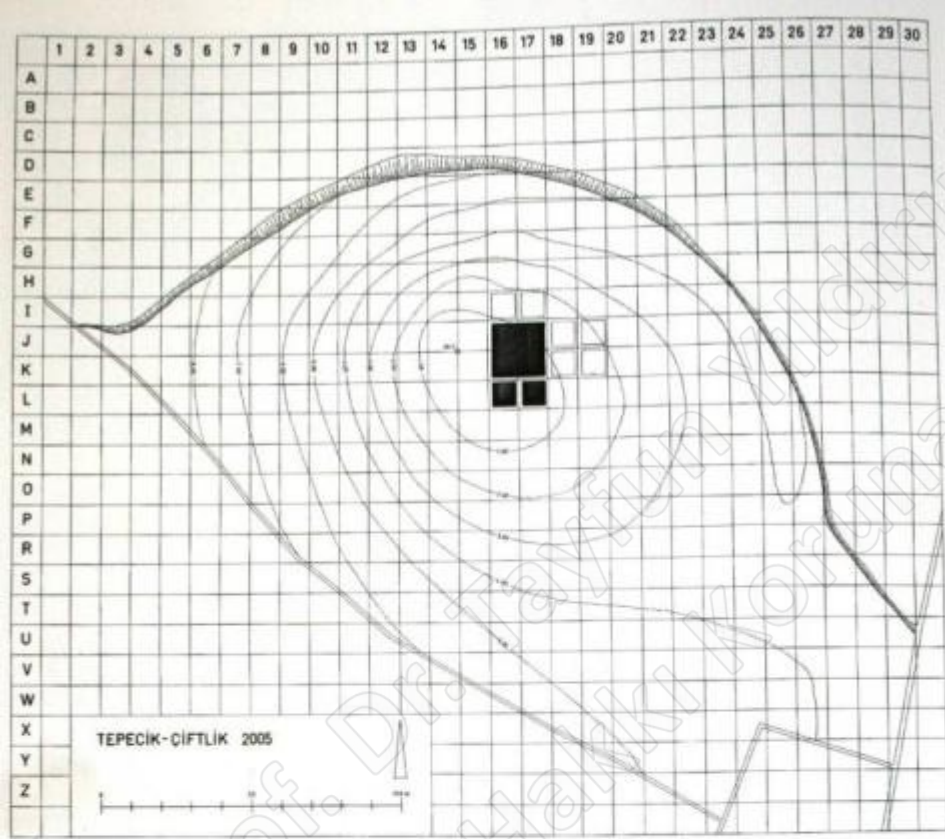


Fig. 1 - Tepecik-Çiftlik topografik planı ve kazılan alanlar.



Fig. 2 - Höyükün kuzeyden görünüşü; arkada Keçiboyduran Dağı (2.727 m).



Fig. 4- Durum planı. 2005 yılı 16-17 J-K plankareleri.



Fig. 5- 3. tabaka D-AD yapılarında yapı evreleri. Yeni inşa edilen yapı elemanları siyah, kullanımı devam eden yapı elemanları gri renkte taranmıştır.

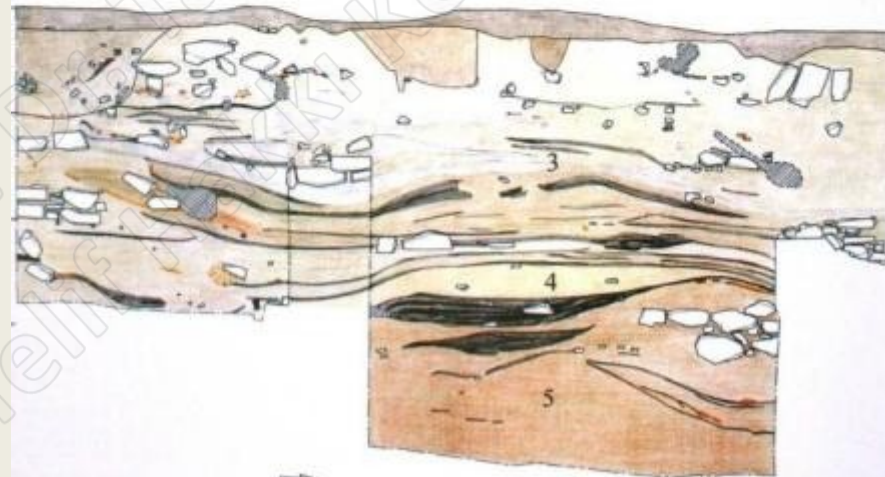


Fig. 6- 16K açması batı profilinde 3, 4 ve 5. tabakalar.



Tabaka 4, 5, 6 da ki Neolitik yapılar ve
Bir mezar (tabaka 4)



Fig. 27 - Individual burial from Level 4.





Fig. 29 - The mortuary BB structure, Level 5.



Fig. 30 - Two straight-wall pots with wiped-back decor, Neolithic, Level 4.



Fig. 31 - Two straight-wall pots with wiped-back decor, Neolithic, Level 4.

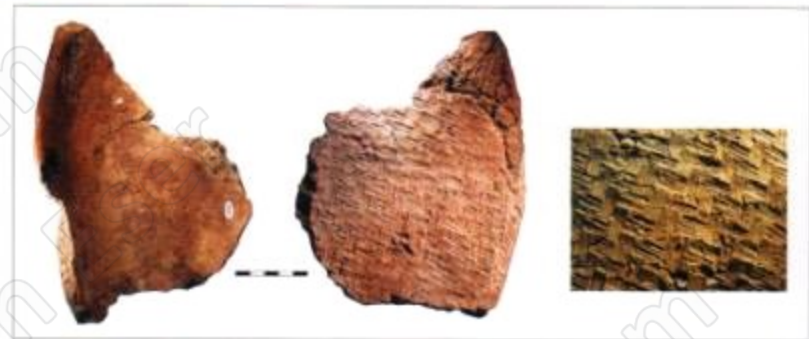


Fig. 32 - Tray with matting prints on the bottom, Neolithic, Level 6.

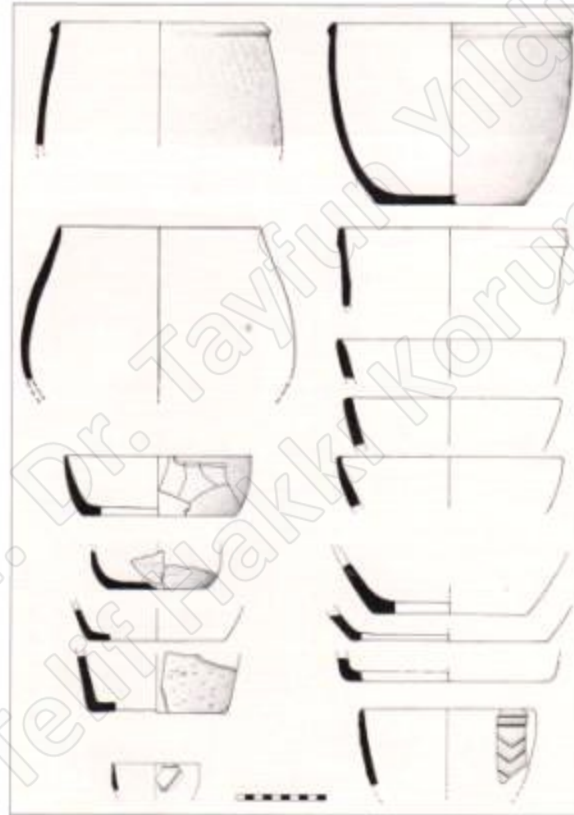


Fig. 33 - Some examples of common Neolithic pottery, Level 6.



Fig. 18- 16K açması 3. tabaka duvarlar ve 4. tabakaya ait gömütler.



Fig. 19- 16K açması 3. tabaka U, Y ve AD mekanlar, 4. tabaka, derin açma (5. açma).



Fig. 22 - 16J açmasında 4. tabakaya ait ikinci gömüt



Fig. 23 - 171 açmasında gövdelerinden ayrılmış üç kafatası ve uzun kemikler.



Fig. 36 - 3. tabaka kabartma bezemeli kap parçaları.

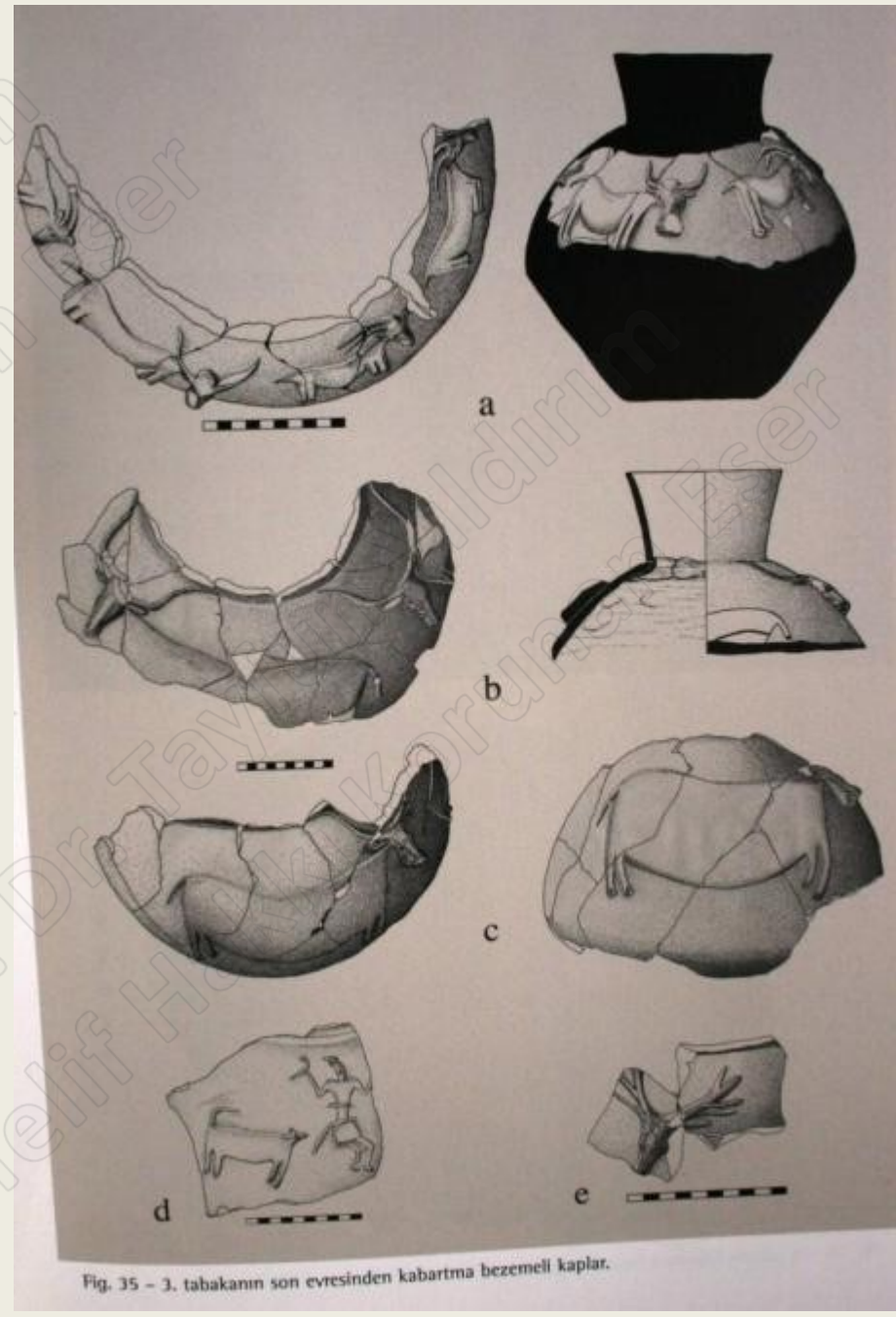


Fig. 35 - 3. tabakanın son evresinden kabartma bezemeli kaplar.



Fig. 45 - 4. tabaka Neolitik çanak.



Fig. 46 - 4. tabaka, Neolitik, boyunlu çömlek.

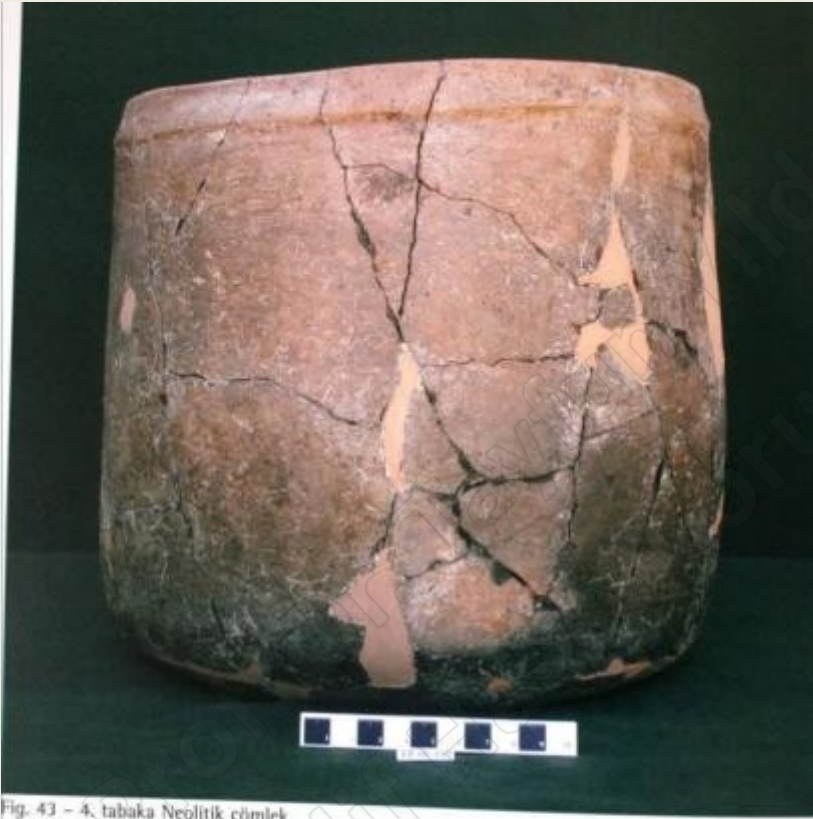


Fig. 43 - 4. tabaka Neolitik çömlek.



a



b



c

Fig. 44 - Neolitik mallar: a) 4. tabaka Neolitik çömlek; b) 5. tabakanın üst kesimlerinden, sıvazlanarak kabartılmış zig zag bezemeli çanak parçası; c) 5. tabakadan, kapalı bir forma ait baskı bezemeli çanak parçası.



Fig. 33 - 3. tabakadan boğa başı biçimli tutamakları bulunan kırmızı astarlı omurgalı kap.



Fig. 34 - 3. tabakadan sepette kalıplanmış kırmızı astarlı çömlek.



Fig. 47 - 3. tabakadan kemik eşyalar: a) "buzacağı" başlı kemik nesne; b) Baskı aleti?; c) Düdük; d) Kaşık; e) Baskı aleti; f) Spatula; g) "Bileklik"; h-l) Phalanx idoller .



Yabani atın phalanx kemiğinden idol.



49 - 3. tabaka, ilk Kalkolitik, kireçtaşı, bitmemiş durumda ufak heykel.

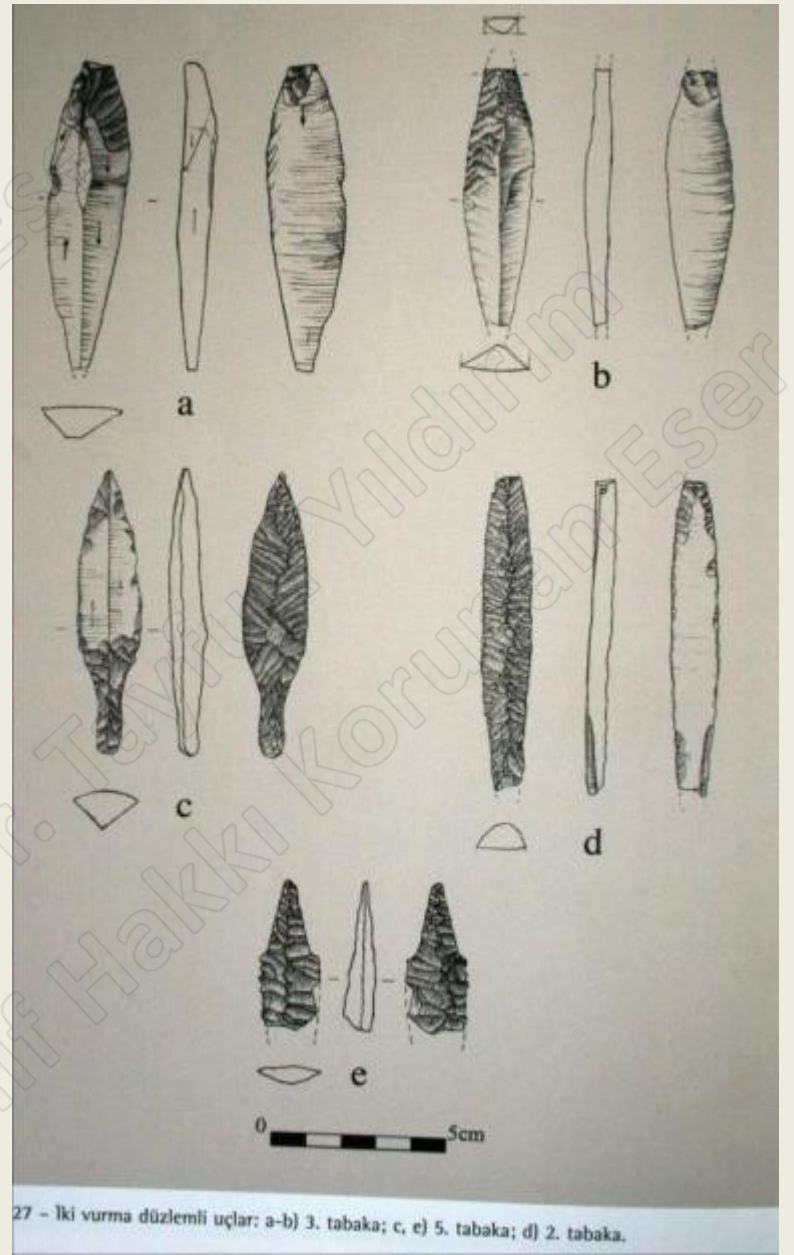




Fig. 28 - 4. tabaka obsidyen uçlar.



Fig. 29 - 3. tabaka, ilk Kalkolitik, obsidyen uçlar.

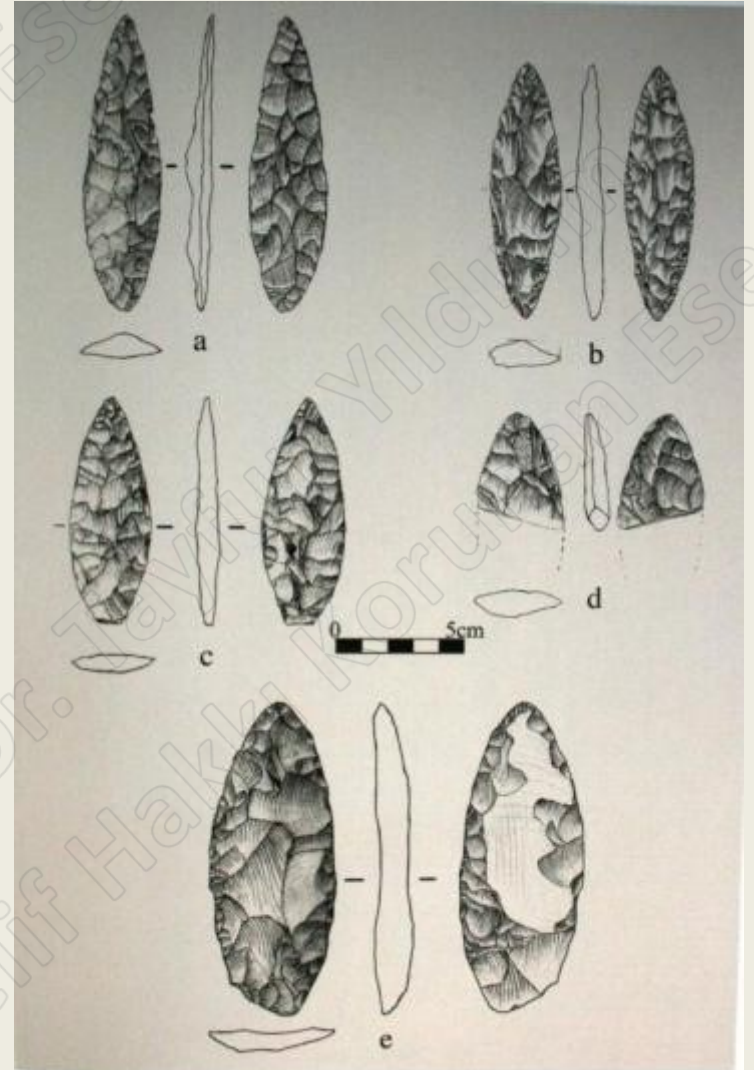


Fig. 26 - Büyük yongalardan yapılmış, iki yüzü dışbükey kesitli ve bir yüzü dışbükey, bir yüzü düz kesitli, iki yüzü baskı düzeltili aletler: a, c-d) 5. tabaka; b, e) 3. tabaka alt evresi. Çizimler M. Godon, L. Slimak (b)