

HÖYÜCEK

Burdur İli Bucak İlçesi yakınlarındadır. 1989-92 yılları arasında Prof.Dr.Refik Duru tarafından kazılmıştır. En alttaki kültür katmanı Erken Yerleşmeler Dönemi (Erken Neolitik), onun üzerinde İki evreli Tapınak Dönemi (Erken Neolitik) üzerindeki yeni yerleşim dönemine ise Kutsal Alanlar Dönemi (Geç Neolitik) adı verilmiştir.



Resimler için bkz Duru, R., 2005, "M.Ö. 8000-M.Ö. 2000'e Burdur-Antalya Bölgesinin Altbin Yılı" Akmed Yayınları, Antalya.



Fig. 27 - Höyücek'in güneyden görünümü.

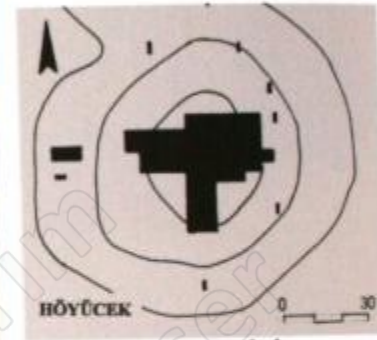
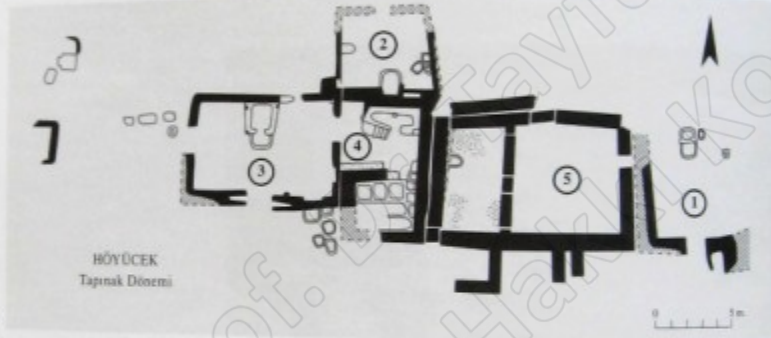


Fig. 28 - Höyücek kazı alanları krokisi.

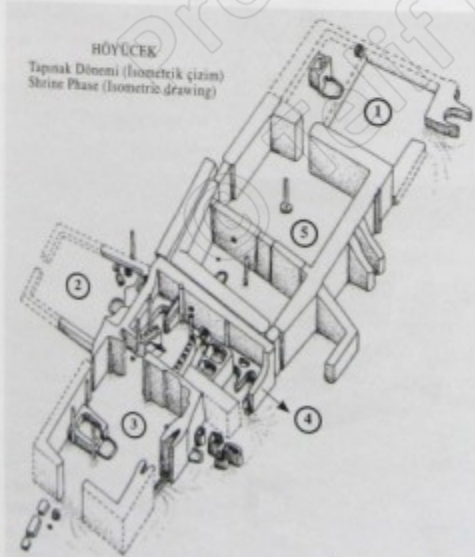


Fig. 29 - Höyücek TD yapının batıdan (1992).

Res. 62 – Höyücek Tapınak Dönemi (TD) yapılarının orta kesiminin kuzeyden görünümü. Sol baştan itibaren, yer yer 1.5 m.'ye kadar yükselen kerpiç duvarları ile 1, 5, 4, 3 ve 2 numaralı yapılar.



(a)



(b)

Res. 63 a, b – TD yapı grubunun planı ve yapıların tümünün güneybatıdan bakılarak yapılmış restitüsyonu. Yapılar doğu-batı yönünde bir sıra halinde, birbirlerine yapışık olarak konumlandırılmıştır.



Res. 65 – Höyücek TD kompleksinin 'Tapınak' olarak tanımlanan 3 no.'lu yapısı. Yapının Bademağacı ve Hacılar'dan çok iyi tanınan, dikdörtgen planlı, geniş kenarların birinin ortasında kapısı olan yapılardan farkı yoktur. Resmin sağında görülen kapı aralığının iki yanındaki sövelerin iç taraflarındaki girintiler, yarıklar da benzer şekilde yapılmıştır. Kapının karşısına gelen duvara bitişirilmiş dikdörtgen plandaki fırının üstü düz çatı ile örtülmüş; fırının ağız önünde, hafifçe yükseltilmiş dörtgen planlı bir küçük var (bkz. Res. 71 b). Geri plandaki kapıdan 4 no.'lu 'En Kutsal Mekan'a -Adyton- geçilmektedir (Söz konusu yapı, Adyton'a geçit verdiği için Tapınak olarak kabul edilmiştir). Tapınak'ın üçüncü kapısı, fırının hemen arkasındaki duvara, sonuncu kapı da ışık yerine geçiş sağlamak için batı duvara açılmıştır.

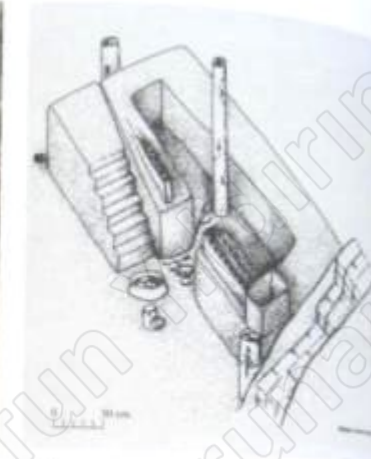


Res. 66 – Tapınak'ın 'En Kutsal Odası'nın batıdan alınmış fotoğrafı. İçi taşınmaz eşyalarla dolu olan bu küçük odanın kuzey duvarına (resmin solunda) yaslanan dar bir hücre vardır. Adyton'un güney duvarı boyunca bazı yükseltmeler, platformlar ve kil levhalarla oluşturulmuş depolama kutuları bulunmakta; ayrıca doğu duvara, içinde kap kakak ve bazı eşyaların konulduğu nişler yapılmış.

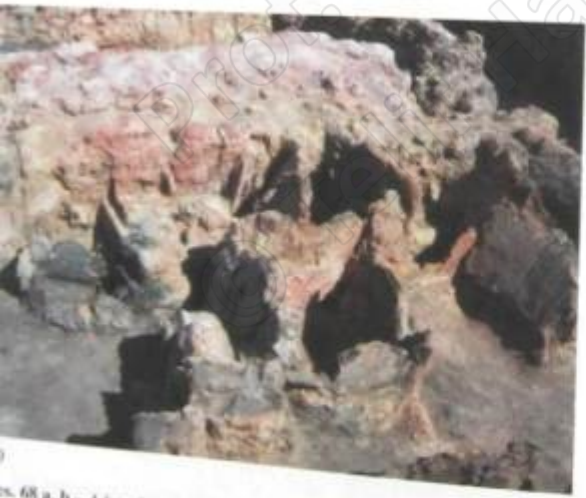


(a)

Res. 67 a, b - Adyton'daki hücreye dıştan bitişik olarak, 10 cm'lik basamakları olan minyatür bir merdiven yapılmıştır. Kenarları 80 cm. yüksekliğe kadar normal boyutta kerpiçle örülmüş olan hücre duvarlarının üst kısmı, ince dal-kamış-çamur sırasına ile yükseltilmiştir. İzometrik çizimde görüleceği gibi (Res. 67 b), Adyton'un kuzey kenarındaki hücre ve bitişikteki minyatür merdivenin alt basamağının önünde, büyük bir mermer çanak, çanak içinde bir kap ve çizme biçimli bir diğer kap bulunuyordu (bkz. Res. 145 ve 150 üst sol). Hücresinin tabanında dağınık şekilde hayvan kemikleri ve geyik boynuzları var. Bu küçük mekânın ortasında bir ağaç dikmenin olduğu, tabandaki silindirik delikten anlaşılmaktadır.

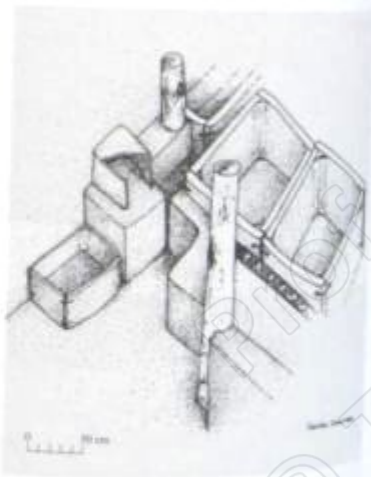


(b)



(a)

Res. 68 a, b - Adyton'un orta ve güney kesimindeki çok sayıda depolama kutusunun (ambar), kazılar strasındaki alınışı, topografri ve kil levhalardan yapılmış depolama kutularıyla etrafındaki platformlar, küçük kutular ve ağaç dikmeleriyle mekânın izometrik çizimi.



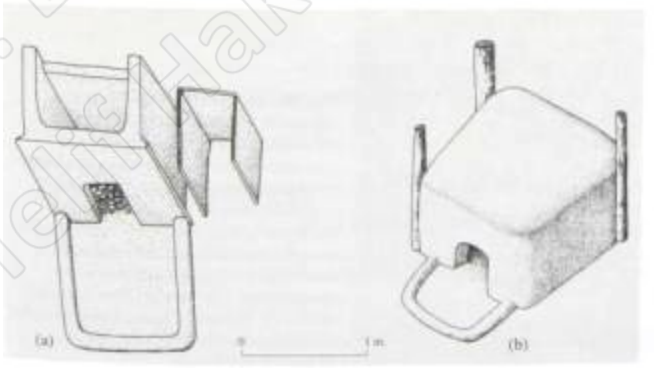
(b)



Res. 69 - Tapınak kompleksinin kuzeyindeki 2 manaralı evin içinden Tapınak'a doğru alınmış bir resim. Evin güney duvarı dibine, kare şeklinde küllüğü olan, at nalı planlı büyük bir fırın konulmuş.



Res. 70 - Höyükçik TD'nin araştırıldığı açmanın batı ucunda, Tapınak'ın 'ışık yeri' olduğu düşünülen bir mekân bulunuyordu. Tabanı kalın, çok sert kil sıva tabakası ile kaplı olan bu alanın üzerine kapalı olup olmadığı anlaşılamamıştır. Ancak, resimde görüleceği gibi, kerpiç yükseltile, el değirmenleri ve ezgi taşları olan ve mutfak veya ışık yeri olarak kullanılan bu mekânın üzerine örtülü olması gereklidir.



Res. 71 a, b - Höyükçik TD yapıları içinde bulunmuş farklı tipte iki fırının çizimleri (kry. Res. 64, 65).



(a)



(b)

Res. 72 a, b – TD yapılarında, normal kerpiçlerle birlikte bir yüzü dışbükey (*plano-convex*) yapılmış kerpiçler de kullanılmıştı. Res. 72 a'da bu tür kavslü yüzeyli kerpiçlerin bir açma kesitindeki görünümü, diğer resimde de bu kerpiçlerden sağlam olarak ele geçen örnekler verilmektedir. Konveks kerpiçler, Hacılar ve Bademağacı EN II yapılarının duvarlarında da kullanılmıştır.



Res. 73 – TD binalarının içindeki ara-ayırma- duvarlarının yapımında, ince dal sıralarının içinin ve iki yüzünün çamurla doldurulup sıvanmasıyla elde edilen "paravana"lar kullanılmıştır.



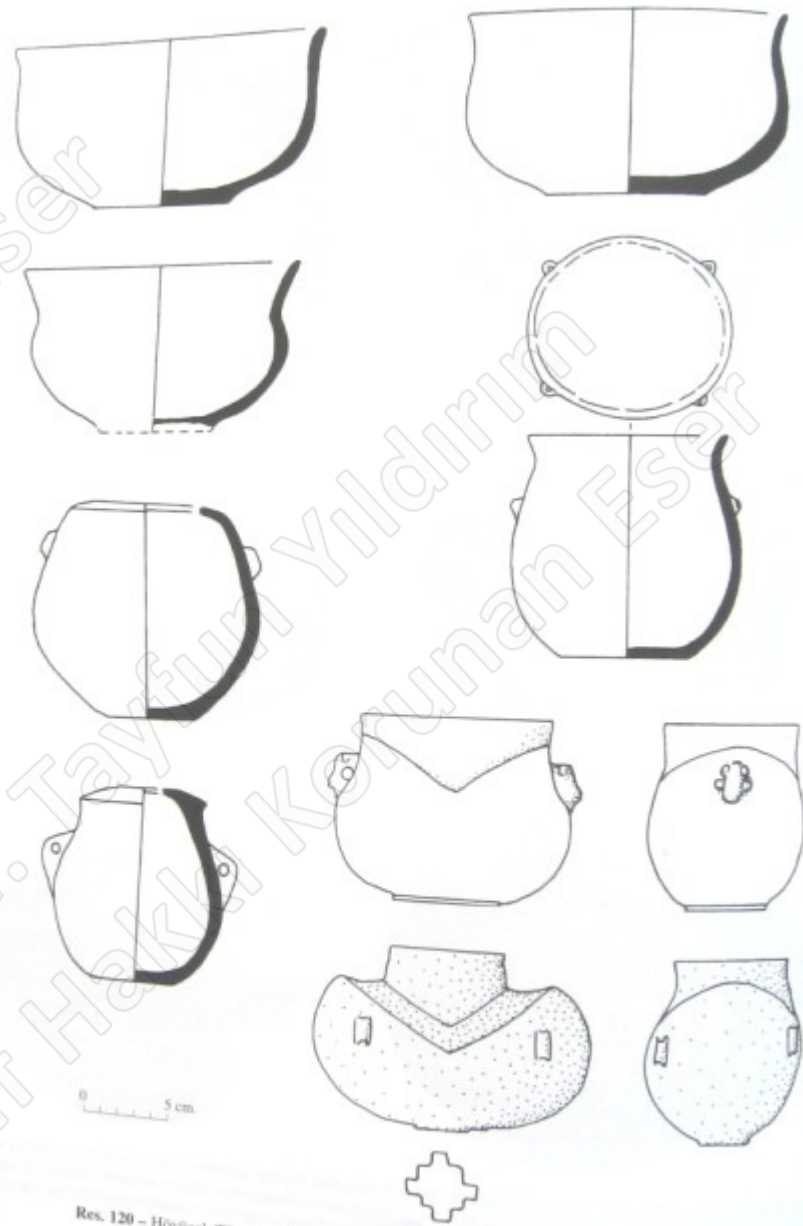
Res. 74 – Höyücek Tapınak Dönemi yapılarının içinde ve bazen açık alanlarda ortaya çıkartılan depolama kutularının yapımında ilginç bir yöntem uygulanmıştır; kalıplarda yapılmış 4-7 cm. kalınlıkta ve belli ölçülerdeki kil levhaların, önce köşelerine ip bağlama delikleri açılmakta, sonra fırınlanmakta idi. Daha sonra, hazır durumdaki bu levhalar kare planda yan yana getirilip, köşelerinden diğer levhalarla bağlanıyor, birleşme çizgileri ayrıca çamurla sıvanarak sağlamlaştırılıyordu (Bir tür prefabrikasyon tekniği).



Res. 118 – Höyücek Tapınak Dönemi'nin kümeden çömleğe kadar değişik boyda kapları. Açık gri renkte hamurlu, pembe / kırmızı sarı ve açık olan kaplar bazen tutamaklı, bazen de iki veya karşılıklı dört parmak tutamaklı (bir kaptı – altı sıra birinci kap – normal tutamağın karşısına hayvan başı biçimli tutamak konulmuştur) veya dikine ip delikli, tıp tutamaklı yapılmıştır.



Res. 119 – Höyücek TD’de de sıradan kullanım kapları yanında, çömlekçiliğe pek uymayan, değişik biçimli kaplar da üretilmiştir. Bu tür ‘Ayrışık’ kaplardan bazılarında ağız geniş bir pervazla daraltılmış, bazen de karn kısmı yassı, azuñca, böbrek biçiminde yapılarak, ortaya silindirik bir boyun eklenmiştir. Bu gruptaki kapların büyük olasılıkla özel işlevleri olduđu (ritüel) düşünölebilir.



Res. 120 – Höyücek TD’nin kullanım kapları ile ‘Ayrışık’ kaplarından bazılarının çizimi.



Res. 125 – Höyücek'in GN'ye tarihlenen 'Kutsal Alanlar Dönemi' çömlekçiliğinin kâse ve çanak gibi küçük boy kaplarından örnekler. Kaplar yapım yöntemi ve biçim açısından TD'yi anımsatmakla birlikte, genelde karınlarında keskin kırılmalar, halka dipli oluş ve tutamaksız yapılarıyla daha eski dönem kaplarından ayrılmaktadır.



Res. 126 – Höyücek KAD çömlekçiliğinden başka örnekler. Boyunlu testi ve derin, geniş karınlı çanaklar, tamamıyla bu döneme ait yeni formlardır. Üzerinde kabartma olan kap ile kırmızı zemine kirli sarı boya ile yapılmış fantastik bezemeli çanak, Höyücek'in yerel üretimi değil gibi görünmektedir. En alttaki büyük tabak da, dudak üzerindeki kabartma çıkıntısı ile çok farklı bir çömlekçilik uygulamasını yansıtmaktadır. Ağzının bazen sadece dışına ya da içine, bazen de her iki tarafına taşınmış olarak yapılan bu kabarıklıklar, Höyücek Geç Neolitik'inin küçük bir çığ grubunda görülür (Benzer uygulamaya -az sayıda olmak üzere- Kuruçay ve Bademağacı'nda da rastlanmıştır).



Res. 127 – Höyücek KAD çömlekçiliğinin Res. 125 ve 126'da fotoğrafları verilen örneklerinden çizim ve desenler. Levhamın en son kabı üzerinde ilginç ve açıklamasını yapamayacağımız bir sahne betimlenmiştir. Bu tasvir Neolitik'te pek görülmeyen 'anlatımcı –narrative–' üslupta yapılmış bir bezeme olmalıdır.



Res. 145 – Höyücek TD'nin 'En Kutsal Oda'sı' içindeki minyatür merdivenin önünde bulunmuş pabuç/çizme şeklinde kap (Yük. 16,5 cm.; bkz. Res. 67 b). Bu kap, Bademağacı EN II / 3'de bulunmuş insan ayağı tasvirini ile yakın benzerlik göstermektedir (krş. Res. 204).



Fig. 33 - Höyücek TD kâselerinden.

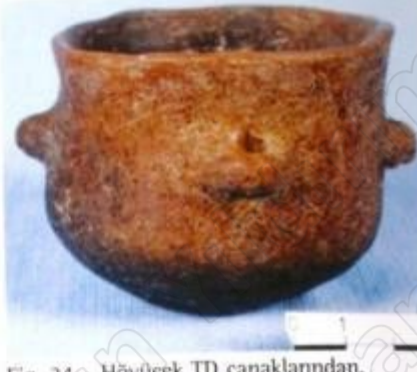


Fig. 34 - Höyücek TD çanaklarından.



Fig. 46 - Höyücek KAD'nın idollerinden bir grup.



Fig. 35 - Höyücek TD'den pervaz ağızlı çanak.



Fig. 36 - Höyücek TD'den böbrek (!) biçimli kap.



Fig. 47 - Höyücek TD, pişmiş topraktan minyatür masa.



Fig. 49 - Höyücek KAD, obsidyen ok ucu (Uz. 5cm).

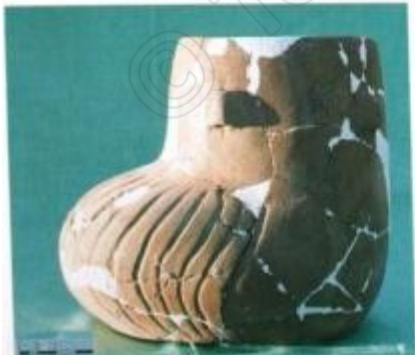


Fig. 37 - Höyücek TD'nin papuç biçimli kabı.



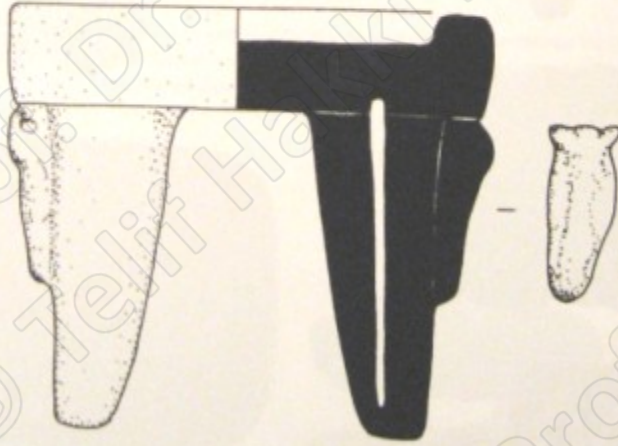
Fig. 38 - Höyücek KAD çanak.



Fig. 48 - Höyücek TD, mermer bir çanak.



Fig. 50 - Höyücek, yüzey buluntusu siliks uç.



Res. 194 – Höyücek Tapınak Dönemi buluntuları içinde iki tüm –minyatür– ‘Masa Modeli’ vardır. Bunlardan birincisi tapınağın ‘En Kutsal Hücre’sindeki bir silo içinde bulundu (bkz. Res. 68). Masa, üzerinde hayvan başı kabartmaları olan dört konik ayak üzerinde durmaktadır (Yük. 16 cm.). Ayaklar ve tablanın kirli beyaz astarı üzerinde kırmızı boya izleri yer yer korunmuştur. Bu masa ve benzerlerinin günlük ihtiyaçlar için değil, özel amaçlar için yapılmış olduklarında (*ritüel*) şüphesiz kuşku yoktur.



Res. 195 – Höyücek’te diğer ‘Masa Modeli’, 3 numaralı yapıtan batısındaki İyik-Yem’in tabanı üzerinde bulunmuştur (bkz. Res. 70). Kasa’ya birbirine çok yakın olan dört süşebek ayak üzerinde duran masanın çok sık bir tablası vardır (Yük. 8 cm.). Kase biçimli masanın her konusunu ortalamışta, ayrıca daha küçük ‘kase’ ekler yapılmıştır.



Res. 198 – Höyücek TD’de, yukarıda tanımlan masalar dışında, ‘tabla’ olarak tanımlanabilecek bu hayli pürüzlü ele geçmiştir. Nispeten daha basit biçimden itibaren tepesi eşitlenmiş çanaklar ve kısıtlı silindirik kâdeler vardır (Ölçek: yakl. 2/3).







Fig. 39 - Höyücek KAD derin çanak.



Fig. 40 - Höyücek KAD bezemeli çanak.



Fig. 41 - Höyücek KAD ağızlığı yumruğu tabaklardan biri.



Fig. 43 - Höyücek iskemlede oturan ana tanrıça (Yük. 9 cm)



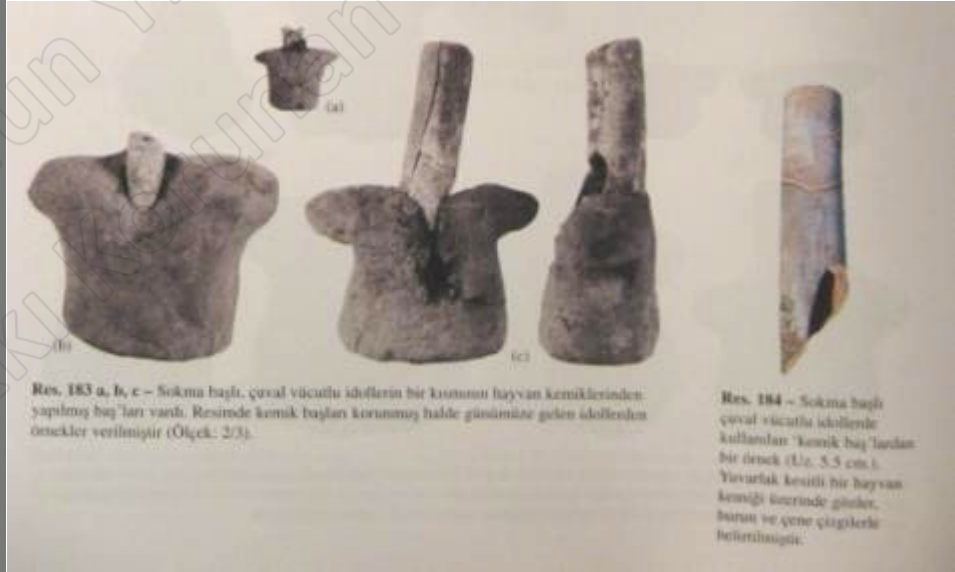
Fig. 42 - Höyücek KAD'da bulunmuş figürin ve idoller toptu hâlde.



Fig. 44 - Höyücek KAD, doğal işlenmiş ana tanrıça figürünü (Yük. 5,4 cm).



Fig. 45 - Höyücek KAD, yan stilize ana tanrıça figürünü.



Res. 183 a, b, c - Sokma başlı, çuval vücutlu idollerin bir kısmını hayvan kemiklerinden yapılmış başları varlı. Resimde kemik başları kırılmıy halde günümüze gelen idollerden örnekler verilmiştir (Ölçek: 2/3).

Res. 184 - Sokma başlı çuval vücutlu idollerle kullanılan 'kemik baş'lardan bir örnek (Uz. 5,5 cm.). Yuvarlak kesitli bir hayvan kemigi üzerinde gökler, burun ve çene çizgileri belirtilmiştir.



Res. 172 – Höyücek 'te çok sayıda tam plastik 'Ana Tanrıça' figürünü ile stilize idol bulunmuştur. Buradaki resim ve çizimlerde Höyücek'in, bir taşın doğal biçiminden de yararlanılarak tam plastik biçimlendirilmiş Ana Tanrıça'sı (!) görülmektedir (Yük. 3.4 cm.). Figürin TD birikiminde bulunan tek insan tasviridir.



Res. 173 – Kutsal Alanlar Dönemi'ne ait olan 'Kutsal Alan 3'ün, kazılar sırasındaki buluntu durumu. Görüleceği gibi iki farklı düzlemde yapılmış tabanlar üzerine, değişik biçimlerde figürinler konulmuştur.



Res. 174 – Höyücek figürin ve idollerinden biri dışında (Res. 172) tümü KAD'da bulunmuştur. Resimde figürin ve idollerin bir grubu toplu halde verilmiştir.



Res. 175 – Höyücek KAD'ın, tabure üzerinde veya bağda kurarak yere oturmuş, tam plastik tanrıça betimleri. Genellikle iyi korunmuş durumdaki bu figürinlerin bazılarında başlar da sağlam şekilde günümüze kadar gelmiştir (Ölçek: 2/3). Bu grupta kadın vücutları doğala uygun yapılmış (realist betim), ancak steatopi de güçlü şekilde vurgulanmıştır.



Res. 176 – Doğal biçimde betimlenmiş Höyücek figürinlerinden, yere uzanmış bir kadın (Höyücek Venüs'ü; Uz. 9 cm.).



Res. 177 – Kutsal Alan 3'te bulunmuş, yere uzanan ve göğsü önünde küçük bir insan figürü tutan kadın tasviri (Uz. 10 cm.). Bu örnekte sanatçı çok karmaşık duruşları olağanüstü başarılı şekilde ifade etmiştir.



Res. 178 – Höyücek'in karışık buluntular veren birikiminden (KB) gelen, yarı plastik Ana Tanrıça setimi (Yük. 4.4 cm.).



Res. 179 – KAD'ın yarı plastik (figürin – idol) betimlerinden (Boy: 7.5 cm.). Baş'ın şekli ve yüzdeki ayrıntıların işlenişi tam plastik figürinlere benzemekle birlikte, vücut ve organlar çok stilize edilmiştir.



Res. 182 a, b, c, d – Höyücek KAD'ın değişik kutsal alanlarında ve aynı döneme ait yıkıntı molozu içinde bulunmuş, yarı şematik figürin ve idollerden yassı vücutlu olanlar (Ölçek: 2/3). Bu tür tasvirlerde baş tam plastik işlenmiş, gözler, burun ve saçlar gösterilmiştir.



Res. 191 a, b – Höyücek KAD'ın pişmiş toprak ve taştan yapılmış 'Danga Mühür'leri (Ölçek: yakl. 1/1). Höyücek mühürleri ile Bademağacı danga mühürleri arasındaki benzerlikler çok açıktır.

Bademağacı

Antalya'ya 51 km.mesafede , 200x100m ölçüsünde oval bir höyük. Hafiri R.Duru . Kendi içinde evreleri olan Erken Neolitik I, Erken Neolitik II, Geç Neolitik I Dönemleri bölgenin Neolitik kültürlerini veriyor.



Resimler için bkz Duru, R., 2008, "M.Ö. 8000-M.Ö. 2000'e Burdur-Antalya Bölgesinin Altbin Yılı" Akmed Yayınları, Antalya.

Mimarlık

Erken Neolitik I (EN I): Burada izlenmeye çalışılacak olan uzun Neolitik–Erken Kalkolitik sürecin ilk 'episodu' Erken Neolitik I, Hacılar ile başlamaktadır. Şimdiye kadar olan bilgilerimizle bölgemizin en erkene ait sürekli yerleşmesinin kanıtları, Hacılar'da 'Ana toprak' üzerindeki Hacılar EN I/VII'den gelmektedir (Eski *Aceramic Neolithic VII*). Bu yerleşmenin ardılları olan EN I/VI–I tabakaları, bunların –yaklaşık– çağdaşları olan Bademağacı EN I, Höyücek EN I ve Kuruçay 13 yerleşmeleri bu kültür basamağının belki biraz daha ileri evrelerini temsil etmektedirler. Neolitik dönemin bu ilk basamağının mimarlık özellikleri hakkında sadece Hacılar bilgi vermiştir. Bölgenin diğer üç kazı yerinden –Bademağacı'nın çok sınırlı mimarlık belgeleri dışında–, bu konuda hemen hiçbir şey öğrenilememiştir. Bademağacı, Kuruçay ve Höyücek'in bu dönemleri, daha ziyade çanak çömlek buluntuları ile tanınmaktadır.



Res. 35 – Bademağacı Höyüğü'nün kuzey yarısındaki A Açması'nın batıdan görünümü (2004). Resmin üst yarısındaki ince taş temeller İlk Tunç Çağı (İTÇ) II, ortalarında biraz daha alt kodlardaki dörtgen-planlı kerpiç duvarlı evler ise, EN II yapılarına aittir. Fotoğrafın alt tarafında görülen derin çukur, en eski yerleşmelerin araştırıldığı, 20 x 10 m. ölçülerindeki 'Derinlik Açması 1'dir (DA 1). Açmanın en alt düzeylerinde, EN I / 8 yerleşmesinin üzerinde yer yer kırmızı ve siyah boya izleri olan kireç harçlı tabanı (*terrazzo*) bulunuyordu.



Res. 37 – Bademağacı'nda ikinci bir derinlik açmasında (DA 2) daha, -9 m.'lerde ana toprağa varılmıştır (2005). DA 2, resmin sol üst köşesinde görülen Geç Neolitik (GN) yapılarının tabanının altında, Erken EN II / 3 yerleşmeleri düzeyinde (-5.50 m.) başlatılmıştır. Bu açmada *terrazzo* taban veya herhangi bir mimarlık izi bulunmamış, sadece çç kırıkları, taş ve kemik adetler ele geçmiştir. Resimdeki en alt düzlem, içinde çç bulunan en eski yerleşmenin birikimidir. Bu derinliklerdeki malzeme EN I / 9 olarak etiketlenmiştir. Yaklaşık 2.50 m. kalınlığındaki daha üst tabakalar da (EN I / 8-5 yapı katları), sadece çç ve diğer insan üretimi gereçler ile temsil edilmektedir.

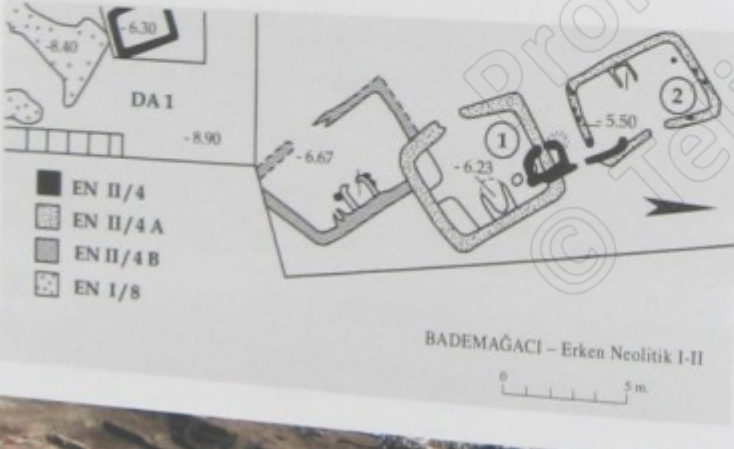


(a)

(b)

Res. 109 a, b – Bademağacı EN I / 9 yapı katına ait olduğu kabul edilen birikimde ele geçen az sayıda çç'den örnekler (109 a) Parçalar çoğunluk 'açık gri' veya 'bey' renkli, içine küçük taşçık katılmış, kompakt hamurludur. Elde yapılan, ince kırıntı, az açılmış ve gevrek fırınlanmış, oldukça düşük kaliteli olan parçalar, çizimden anlaşılacağı üzere (Res. 109 b), hemen hemen orta boyda, düz yükselen veya hafif açılan ağızlı kase ve çanaklara aittir (109 b'de EN I / 9-7 katların kap profillerinden örnekler verilmiştir).

Erken Neolitik II (EN II): Erken Neolitik'in geç evresi EN II'de, bölgedeki yerleşmelerin tümünde bir önceki döneme göre sosyal / ekonomik ve teknolojik açılardan bazı gelişmeler olduğu, bazı farklılıkların ortaya çıktığı gözlenmektedir. Bu gelişmelerin en önemlisi gerçek anlamda mimari uygulamaların başlamasıdır. Yukarıda vurgulandığı gibi, Hacılar dışında kalan merkezlerin en erken dönemlerinde varlığı öngörülen dal -saz- çamur (*wattle and daub*) tekniği ile yapılmış ince, dayanıksız duvarlı kulübeler ortadan kalkmış, yerini kerpiç duvarlı, sağlam yapılar almıştır. Bölgenin tüm merkezlerinde, malzeme, yapım tekniği ve planlar açısından ortak özellikleri olan bir 'mimari' ortaya çıkmıştır⁴⁰. Mimarlıktaki gelişmeler EN II içinde devam etmiş ve bu dönemin sonlarına tarihlenen Kuruçay 12'de uygulamalarda önemli bir gelişme olmuş, duvarların en alt sırasına kalın tek sıra taş temel yapılmaya başlanmıştır.



Res. 42 – Bademağacı EN II / 4 B, 4 A ve 4 yerleşmelerinin 2004'te alınmış planı (Sol üst köşede EN I yerleşmelerinin araştırıldığı 'DA 1' ve kireç harçlı taban -içi nokta doldurulmuş alan- görülmektedir). Kısa zaman aralarıyla inşa edildikleri anlaşılan EN II / 4 B, 4 A ve 4 yerleşmelerinin evleri -biri dışında-, kerpiç duvarlıdır. DA 1'in üst düzlemlerinde ortaya çıkan küçük ve basit dikdörtgen planlı yapı, yapım yöntemi açısından biraz farklıdır. Bu küçük ve kapı yeri tespit edilemeyen evin duvarları, ince kil levhaların yan yana getirilip, aralarına çamur doldurulması ile yapılmıştır.

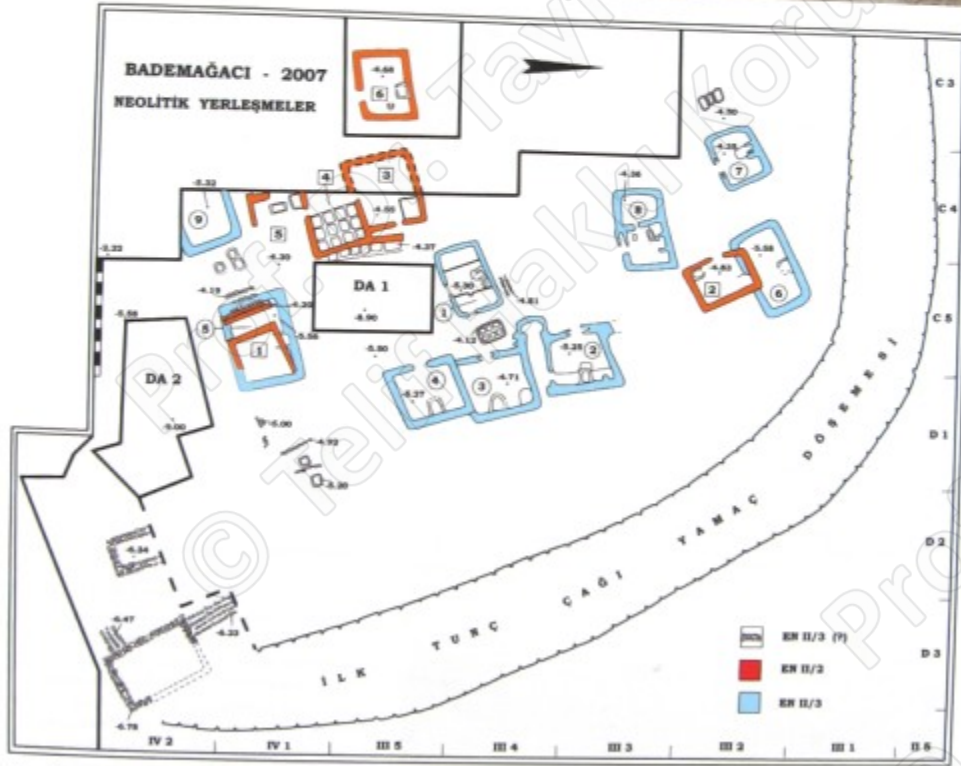


Res. 112 – Bademağacı kazılarının sonuçları yıllarında EN II yerleşmelerinde bulunan tün veya süzgeçli kaplar bir arada. Kaplar, tunc ince kilden, elde biçimlendirilmiş, du yüzeyleri iyi açılmış ve yüksek su verimlerinde pişirilmiştir. Bazılarının kenar ve kalınlıklarının değişik kısımlarında...

Res. 44 – EN II / 3 ve 3 A evreleri yapılarının bulunduğu kesim (kuzeyden).



Res. 113 – Bademağacı EN II kaplarından tüm veya tümlenmiş örnekler.



Res. 45 – EN II / 3 ve 2 yerleşmeleri yapılarını bir arada gösteren plan (2007). Geniş bir alanda kazılan EN II / 3'ün dokuz, EN II / 2'nin altı yapısı ortaya çıkartılmıştır. Yerleşmenin planlanması konusunda belli kuralların olduğu söylenemez. Evlerin kapıları farklı yönlere bakmaktadır. 2, 3 ve 4 numaralı evler bir sıra üzerinde yan yana, diğerleri ise tek tek, bağımsız yapılmışlardır. Evlerin yoğunluk durumuna bakılırsa, höyüğün bütününde bu evrede en az 30 kadar yapının bulunduğu düşünülebilir.



Res. 46 – EN II evlerinin hemen hepsi, temelden itibaren kerpiç duvarlıdır (Res. 45'deki genel planın güneydoğu köşesindeki taş temelli yapılar için bkz. Res. 51). Ahşap, kapıların söve ve eşikleriyle çatıda kullanılmıştır. Bazı evlerde çatı sistemini taşımak için de ağaç dikmelerden yararlanılmıştır. Evler genelde dikdörtgen tek odalı olarak yapılmaktadır. Evlerin kapıları her zaman uzun duvarın ortalarına açılmakta, kapının karşı duvarına da bir ocak-fırın yerleştirilmektedir. Resimdeki EN II / 4 A evinde de, bu çok karakteristik, dikdörtgen tek odalı ev planı uygulanmıştır.



Res. 47 – EN II / 3'ün 5 numaralı evi, 8 x 6,40 m. ölçüsündeki dikdörtgen planlı, tek odalı evin kapısı güneye bakan uzun duvardadır. Plan ve taşınmaz eşyaların durumu, diğer evlerden farklıdır. Oda içinde ezgi taşları, hafif yükseltilmiş platformlar ve çatıyı taşımak için kullanıldığı tahmin edilen ağaç dikmelerin delikleri vardır.



Res. 48 – Aynı yerleşmenin 7 numaralı evi. Dış ölçüleri 5,50 x 4,70 m. olan evin kapısı ve fırının konumlandırılması, diğer yapılarla benzerdir. Kapı aralığının 'söve'lerinin orta kısımlarına, kapı kanatlarının iki yana sürülerek açıldığına akla getirecek şekilde yarıklar hazırlanmıştır. Kapıdaki bu yapının özelliği pek çok evde görülür. Bu dar yarıklar içinde bazı gürlük eşya ve araç-gereç bulunduğundan, kapıların açma-kapama düzeninin sürgü sistemi şeklinde olmadığı düşünülebilir. Ancak hafif, ahşaptan hareketli kapı kanatlarının iki yanda duvar üzerine sokulması ve böylece menteşe veya benzeri bir sisteme ihtiyaç duyulmadan, evlere girişin bu tür bir kapı ile kontrol edilmesi mümkün olabilir. Kapılar kapatıldıktan sonra iç tarafta post veya bir başka türde örtü asılması ile de, dış aralıklardan içeriye soğuk hava girmesinin önüne geçilebilir.

Res. 49 – EN II / 3'ün 1 numaralı evinin kuzey yarısı. Günümüze çok iyi durumda gelen yapı alçılğelen basit, dikdörtgen planlıdır ve kapısı güneye açılmaktadır. Kapının aksında, karşı duvar dibine düz çatılı, ağız önünde küllüğü olan bir fırın yerleştirilmiştir, odanın doğu ve batı duvarlarının önlerine sekiler yapılmıştır. Oda içinde çok sayıda *in situ* (yerinde, gerçek konumunda) kapı kacak ele geçmiştir.



Res. 50 a, b – EN II / 3 yerleşmesinin evlerinden biri (8 numaralı ev), diğerlerinden farklıdır. Dıştan dışa yakl. 7.00 x 5.00 m. ölçüsünde, hafif yamuk planlı olan evin bir büyük –oturma !– odası ile bu odadan geçilen ikinci bir –küçük– odası vardır. Birinci odaya, sövelerinde girintiler olan bir kapıdan girilmektedir. Karşı duvar dibinde alışlagelmiş planda bir fırın, fırının sağ yanında el değirmeni ve odanın doğu duvarı boyunca bir seki bulunmaktadır. İkinci odada bol miktarda kap kacak ve diğer bazı eşya ele geçmiştir. Ayrıca bu odanın tabanı üzerinde, karışık durumda olan, bazıları çocuk yaşta 8 insan iskeleti bulunmuştur. Bu odanın yatak odası olduğu, evin yıkılmasına sebep olan yangın sırasında odada uyumakta olanların dışarıya kaçamadıkları anlaşılmaktadır.



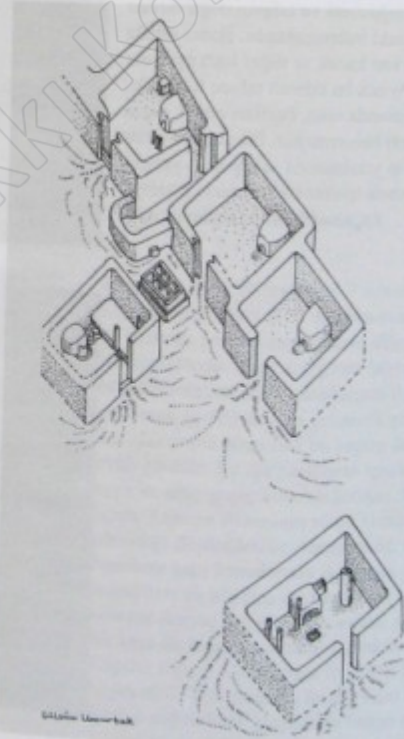
(a)



(b)



Res. 51 – Kazı alanının güneydoğusundaki EN II dönemine ait mimarlık buluntuları (bkz. Res. 45). Kalıntıların bir kısmı, yakl. 1 m. kalınlıkta kuru taş örgülü duvarlardır. Kısmen tahrip olduğundan tam planı ve ne tür bir yapıya ait olduğu bilinmiyor olmakla birlikte, duvarların bir oda oluşturacak şekilde geliştiği anlaşılmaktadır. Bu kalın taş duvara kuzeyden, birbirine paralel ince tek taş dizileri yaklaşmaktadır. İzgara şeklindeki (*grill plan*) bu ince taş temel sıralarının işlevi belirsizdir (Kalıntılar yerleşmenin en dış halkasında bulduklarından, savunma sistemi ile ilgili olabilirler). Mevcut duvarların EN II'ye ait olduğu bilinmekte ise de, hangi yerleşme evresinde yapıldığı tam olarak saptanamamıştır. Ele geçen çöp buluntular, EN II / 3 dönemi ile ilişkilidir.

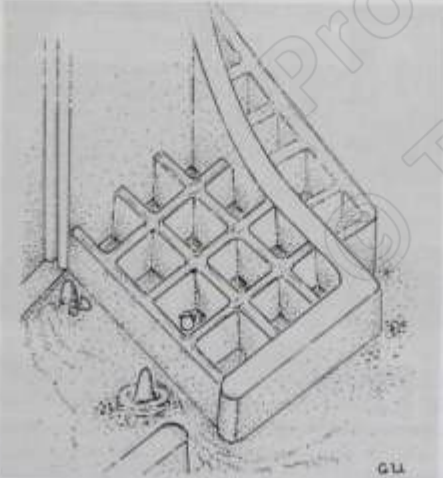


Res. 52 – EN II/3 yerleşmesinin orta kesiminin izometrik çizimi.

Res. 53 – EN II / 3'ün 1 ve 2 numaralı evleri arasındaki 'geçit'in ortasına yapılmış depolama tesisi (bkz. Res. 52). Tabandan 20 cm. kadar yükseltilmiş masif bir kerpiç platform üzerine oturan altı gözlü bu tesis, bulunduğu 1998 yılında çok sağlam durumda idi. Boyutları 60 x 70 cm. civarında olan kutuların kenarları 2-4 cm. kalınlıkta, olasılıkla önceden fırınlanmış kil levhalardan yapılmıştı. Levhalar yan yana getirilip, birleşme çizgileri kille sıvanarak kutular oluşturuluyordu. Depolama kutularının büyük ihtimalle tahtadan kapakları vardı. Derinlikleri 60 cm. civarında olan kutuların içinde nelerin saklandığı öğrenilememiştir.



Res. 54 a, b – EN II / 2 yapı katının 2006 yılında açılan kesiminde ortaya çıkan 12 gözlü depolama (ambar) sistemi. Resimdeki kutuların hemen güney bitişiğindeki alanın tabanı üzerinde ezgi taşları, ocaklar, kap kacak, yüzlerce sapan tanesi (bkz. Res. 213 a) ve kilden yapılmış bir insan ayağı tasviri (bkz. Res. 204) bulunmuştur. Bütün bu eşyamanın açık alanlarda bırakılması pek olası görülmediğinden taşınabilir / taşınmaz eşyamanın –buluntuların– ve aynı zamanda depolama kutularının içine konacak malzemenin (olasılıkla tahıl vs.) yağmur ve kar gibi etkenlerden korunması için, kutular ve tüm alan bir çatı altında toplanmış olmalıdır. Dolayısıyla bu tür depolama kutularının bazen bağımsız olarak, evlerin dışına yapılmakla birlikte (bkz. Res. 53), kapalı mekânlara içine de kurulduğu anlaşılmaktadır. Bu büyük ambar grubunun doğu duvarının dışında bir sıra üzerinde 6 gözlü bir ambar dizisi daha vardır. Bu grup herhalde doğuda bulunan bir başka evin ambarları idi. Res. 54 b'de 12 gözlü büyük depolama grubu ve ona bitişik olan yapıların izometrik çizimi verilmiştir.



Res. 189 – Badmağacı EN II yerleşmelerinde bulunan 'Danga Mühür'ler (Ölçek: 1/1). Anasıkla/İnce iç çuklu mühürler arasında üçgen bir yer tutar. Badmağacı tesisteki mühürler arasında büyük bir çeşitlilik gözlemlenmektedir ve bu alana iç içe (konsantrik) noktalar veya çemberler yapılmıştır.



(a)

(b)

Res. 190 a, b – Badmağacı'ın bazı mühürlerinin baskı alanları ve dükküştürme ve içine derin gözenekli çizimler yapılmıştır. Bu İnce tipen mühürlerinin daha ziyade EN III ve sonrası ile GN içinde yapıldıkları anlaşılmaktadır (Ölçek: 1/1).



Res. 193 a / e – Badmağacı EN II yerleşmelerinde bulunan bazı mühürlerin baskı yüzeyleri son dönemde yüksek bir estetik anlayışla, normal mühürlerin önüne daha derin kazılmıştır. Mühürlerle göze daha önce yapılan, bazen arkasında delik, kıl tutanakları olan bu türlerin sonları mühür olmaktan çok, farklı amaçlar için yapıldıkları düşünülmektedir (Ölçek: 1/1). Arkeolojik yazınlarda 'Pomadere' olarak da anılan bu çeşitliliğin üstüne amareli olarak, kütme, deli veya insan çildi üzerine basılmak için kullanılan olmaları düşünülmektedir.

(b)

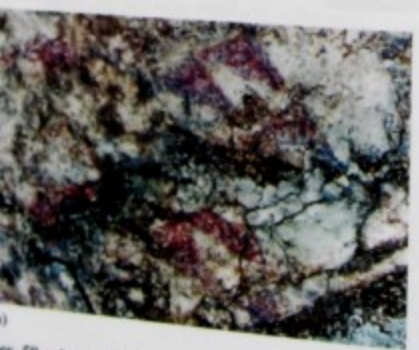
GLA



Res. 55 – EN II evlerinin hepsinde, kapıların karşısındaki duvara bitişik olarak, at nalı planlı, genellikle önünde küllüğü olan, üstü düz kapatılmış bir fırının yapıldığı yukarıda belirtilmiştir. Fırın ve küllüklerin tabanı, çoğu kez defalarca tekrarlanan sıvalama nedeniyle 5-6 cm.'ye varan kalınlığa ulaşmıştır. Resimde EN II / 4 B evinin fırını görülmektedir.



Res. 56, 57 – Evlerde bazen fırınlara yanına doğrudan ev tabanına (bkz. Res. 56), bazen de özel olarak hazırlanan kil platformlar üzerine yerleştirilmiş (Res. 57) el değirmenleri vardır. Res. 57'de, EN II / 3'ün 1 numaralı evinin (bkz. Res. 45) duvarının ortalarındaki fırının bitişğine, bir platform üzerine konulmuş iki el değirmeni görülmektedir. Yükseltilmiş moloz platform üzerinde yarıya kadar gömülü olan el değirmenlerinin alt (yatak) taşlarının üzerinde elle dolatılan küçük boyutlu taşlar *in situ* olarak duruyordu.



Res. 58 a, b – EN II / 2 yapı katı molozu içinde ele geçen büyük bir duvar parçasının sıvası üzerinde kırmızı boya ile yapılmış bezeme yatay sıralar halinde, uçları aşağıya sarkık üçgenler şeklindedir (Res. 58 b). Sıvalı duvar parçasının bulunduğu EN II / 2. katın 5 numaralı mekâna (ışık) ait olması muhtemel görülmektedir (Res. 152 sol üst baştaki Ana Tanrıça figürünü de, bu sıva parçasının yakınında bulunmuştur).



(b)



Res. 154 – Bademağacı EN II'nin üst katlarında bulunan 'sokma başlı idol'lerden örnekler (Ölçek: 1/1). Çuval biçimli olarak da tanımlanan bu türden basit idol tipleri, Höyücek örnekleri ile paralellik içindedir (bkz. Res. 181).



Res. 156 – Dikdörtgen biçimli yassı kil plaka üzerine yapılmış insan betimi (Yük. 6 cm.). Bademağacı EN II yıkıntısı içinde bulunmuş olan tasvirde gözler, burun ve kulaklar gösterilmiş, ağız bir delikle belirtilmiş, bel ve kasıklar da çizgi ile vurgulanmıştır. Bacaklar kırılmış olmakla birlikte, benzeri bir Hacılar eserine göre tamamlamak gerekirse, ayakta gösterilmiş olmalıdır.

çması'nın orta ten Geç Neolitik-Erken ilunmuş bir figürün başı

Res. 83 – Bademağacı GN yerleşmesinin iki evreli olan mimarlık kalıntıları sadece A Açması'nın güneydoğu kısmında ele geçmiştir. Aynı dönemin höyüğün orta kısmındaki yapıları büyük oranda tahrip görmüştür. Bu dönemin her iki evresinde, yapılar 80-90 cm. kalınlıktaki taş temeller üzerinde kerpiç duvarlar olarak inşa ediliyordu.

Eski olan GN 2 yapısı dikdörtgen plandadır (Ölçüler 4,00 x 7,60 m.) ve yapıya büyük olasılıkla güney duvara açılan bir kapıdan girilmektedir. Diğer uzun duvarın ortalarına ateş yakma yeri (ocak) yapılmıştır. Ev içinde eşya ve küçük buluntu yoktur. Bu döneme ait diğer bir mimarlık kalıntısı, evin güneybatı köşesine birleşen uzun taş duvardır. Yer yer 4-5 taş sırası yüksekliğe kadar korunmuş durumda olan ve 1 m. kalınlığındaki bu duvarın höyüğün kazılmamış kısmından çıkıp, düz şekilde gelişmesi ve herhangi bir başka duvarın bu duvara birleşmemesi nedeniyle, bunun savunma amaçlı olarak yapıldığı düşünülmüştür.



Res. 84 – Bademağacı GN I yerleşmesine ait temeller aynı açmanın değişik yerlerinde bulunmuştur.

Resimde bu dönemin, dörtgen planlı, kalın taş temelli bir yapısı görülmektedir (Ölçüler 5,20 x 7,10 m.). Uzun batı duvara açılan kapı aralığının dış çizgisine bir taş sırası konularak eşik yapılmıştır. Bu yapıım özelliği Kuruçay 11 mimarlığında da görülmüştür (bkz. Res. 79, 81). Günümüze oldukça sağlam durumda gelen yapı, olasılıkla talan edilmiş –ya da boşaltılmış– olduğundan tabanda in sını hiçbir buluntu ele geçmemiştir.



Res. 85 – Bademağacı GN I yerleşmesinin bazı temelleri de, bir önceki resimde tanıtılan evin kuzey duvarına dıştan bitişik olarak yapılmış bir yapıya aittir. Dışta dikdörtgen planlı olan mekânın içinde, birbirine 60-70 cm. arayla döşenmiş paralel taş temel sıraları vardır. İzgara planlı görünümünde olan bu mekânın anlamını tahmin etmek zordur (Resimde paralel temeller üstünde görülen ince taş sıraları, çok daha geç dönemlerdeki İTÇ yerleşmelerine ait duvarlardır).

