

Anadolu'da Erken, Orta ve Ge Kalkolitik Dönem (M.Ö. Yaklaşık 6000- 3200/3000) Genel Özellikler

Kaynak; Öztan,A. 2009, T.C.Kültür ve Turizm Bakanlığı, Türkiye Kultur Portalı Projesi, Eski Anadolu Uygarlıkları, Kalkolitik Çağ. Ankara (e-kitap)

Neolitik Çağda kazanılan buluşlar ve bunlara bağlı gelişmeler bu çağ içinde uzun süre devam eder. Tarım ve hayvancılığa bağlı besin üretimi ile fazla besinin depolandığı yapıda çoğu köy boyutundaki yerleşimlerde yaşam uzun süre korunur. Neolitik yerleşimlerin bir kısmında yerleşime devam edilirken büyüklü küçüklü yeni yerleşimler kurulur ve yaygınlaşır. Bazı bölgelerde Neolitik dönem yangınla sona erer ve bunu takip eden bazı yeniliklerin yaşandığı dönem Kalkolitik olarak tanımlanır. Ancak bu geniş coğrafyada yeni dönem aynı zamanda başlamaz, Neolitik kültür bazı bölgelerde bir süre daha devam eder. Türkiye topraklarının morfolojik yapısına bağlı bölgelerde bazen birbirlerinden etkilenen, bazen de birbirine bağlanan yerel özellikler ön plana çıkar. Türkiye'de birçok kazı olmasına karşın Geç Neolitik ve Erken Kalkolitik Çağ kültürlerinin ayırımı henüz tam olarak ortaya konulamamıştır. Bunun nedeni iki dönem arasında kültürel bir kesinti olmamasıdır. Aksine bu iki dönem arasında bir devamlılık ve buna bağlı gelişmişlik söz konusudur. 3000 yıla yakın bir zamanda diliminde yaşanan bu çağ genel olarak Erken ve Geç Kalkolitik olarak ayrılır. Bazı yerleşim yerlerinde bunların arasında kalan dönem Orta Kalkolitik olarak değerlendirilir. Diğer taraftan bugüne kadar Kalkolitik Çağın tamamını kapsayan bir yerleşim yeri de henüz geniş ölçüde kazılmamıştır. Kalkolitik Çağ'ın ileri düzeyde üretime dayalı düzeni içinde yerleşmeler kalabalıklaşır, köyler küçük kent boyutuna gelir. Buna bağlı olarak da yeni yönetim biçimleri ortaya çıkar. Farklı işlerde uzmanlaşan zanaat grupları daha belirginleşir. Üretim fazlası yerel ticareti aşarak bölgesel ve komşu ülkelere uzanan bir sisteme dönüşür. Böylece, ticaret giderek kurumsallaşır ve ekonomik güce erişmek isteyenler belli bölgelere sahip olmaya çalışır. Bu gelişimi elinde tutmak isteyen bölgelerde planlı yerleşimler kurularak kent devletlerine dönüşecek yapılanmaya gidilir. Birbirini tetikleyen bu oluşumlarla ekonomik ve idari yapıdaki değişiklikler Kalkolitik Çağın en belirgin özelliğidir.

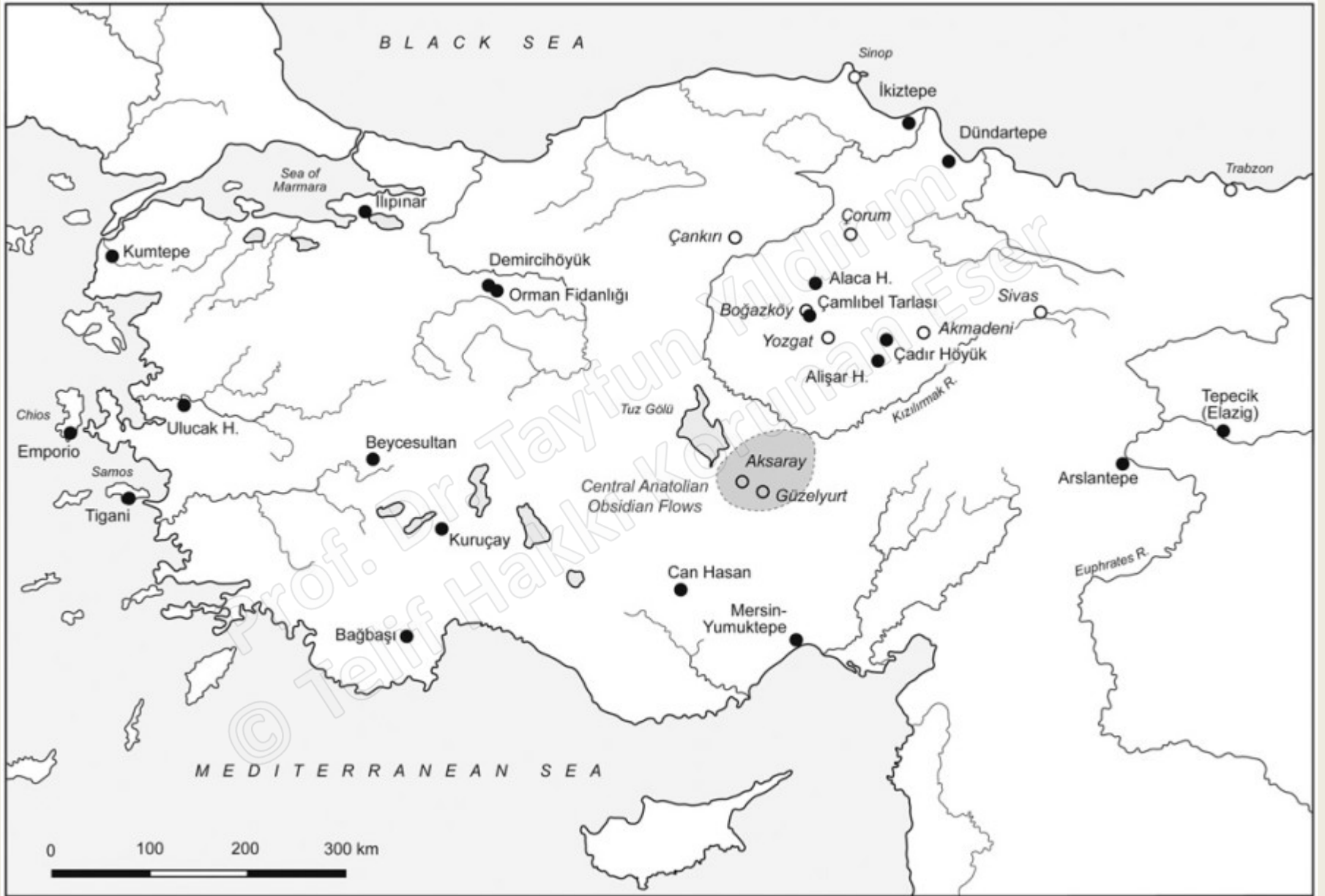
Kalkolitik Çağda kullanılan malzemelerde de değişiklikler olur. Metal giderek daha fazla taşın yerini alır. Başta bakır olmak üzere metal kullanımı yaygınlaşır ve farklı maden filizlerinin karıştırılıp ergitilmesi ve döküm tekniğinin kullanılması gibi yenilikler ortaya çıkar. Bu nedenle de Çağın adı Taş- Maden olarak tanımlanır.

- Kalkolitik Çağ' da, Geç Neolitik dönemin kimi yerleşimlerinde yaşam bir süre daha devam ederken bunlar dışındaki bazı alanlar ilk kez yerleşime açılır. Yeni katılımlarla Türkiye topraklarında büyüklü küçüklü yerleşimlerin sayısı artar. Bu çağın konut, işlik, askeri nitelikli yapılarına geç dönemde resmi ve ekonomik işlevli olanlar katılır. Coğrafi şartlara göre değişiklik gösteren yapı malzemesi taş, kerpiç, ahşap, dal-örgüdür. Aynı yapıda birden fazla malzeme de kullanılabilir. Karadeniz (Samsun- İkiztepe), Marmara (Bursa- Ilıpınar, Kırklareli- Aşağı Pınar) bölgelerinde yöreye özgü ahşap mimari görülür.
- Savunmaya yönelik mimariye Güneydoğu' dan Trakya' ya kadar geniş bir alanda rastlanır. Yerleşimin durumuna göre oval (Urfa- Hassek), kulelerle desteklenmiş dörtgen (Burdur- Hacılar, Kuruçay) planlı surlar yapılır. Kimi yerleşimlerde sur sadece "Yukarı Kent" i çevreler. Bu durumda sur dışında bazı konutlar ve işlikler yer alır. Avlu ve meydanlar, bazen sokaklar taş veya çakıllarla döşenir. Bunların çevresinde konut, yönetici binası, işlik, depo gibi farklı işlevlere sahip yapılar yer alır.
- Konutlar bir çekirdek yapı veya avlu/ meydan çevresinde eklemelerle geliştirilmiş yapı kümeleri halindedir. Kimi yerleşimlerde ise sokaklar kıyısında bitişik olarak sıralanmış ya da bağımsız düzenlenmiştir. Dörtgen, kare veya yamuk planlı, çoğunlukla tek, bazen 2-3 odalıdır. Tek odalı konutlara Marmara, Ege ve Akdeniz Bölgelerinde önlerine sundurmalar, Orta Anadolu' da içlerine depo bölmeleri eklenir. Kimi yapılar iki katlıdır. Duvarlar bazen payandalarla desteklenmiştir. Bütün yapılarda içte seki, silo, kil kutu, niş, ocak, fırın, tandır gibi donanımlar bulunur. Bunların bir ikisi, bazen yapı dışına, hemen kapının kıyısına da yapılır. Kalkolitik dönemde Ege (İzmir- Bakla Tepe), İç Batı (Eskişehir- Orman Fidanlığı) ve Doğu Anadolu (Elazığ Norşuntepe) bölgelerinde tek odalı, dörtgen planlı, dar kenarlarından biri apsisli yapılar görülür.
- Güneydoğu Anadolu' da yerel özellikler yanında komşusu Mezopotamya' nın bu dönemdeki çağdaşı olan, Halaf (Suriye) ve Ubeyd (Irak) kültürleri ile yoğun ilişkiler görülür. Karakteristik özelliği boyalı bir seramik türü ve yuvarlak planlı (tholos) yapıları olan Halaf kültürünün bu elemanları kuzeyde Doğu Anadolu, batıda Akdeniz bölgesine kadar yayılır.

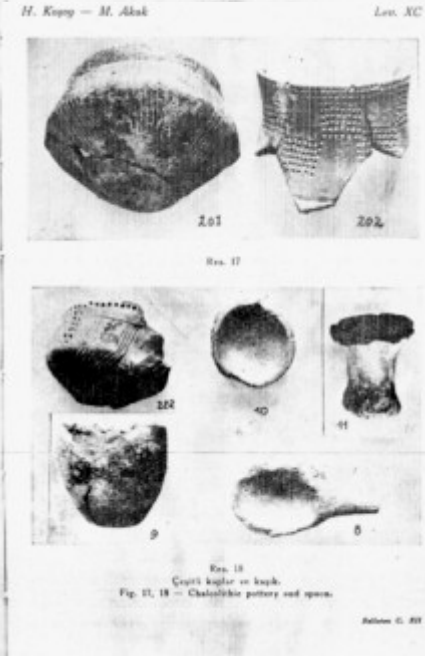
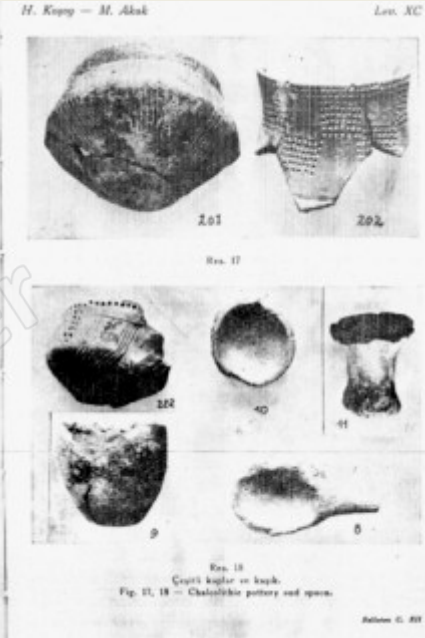
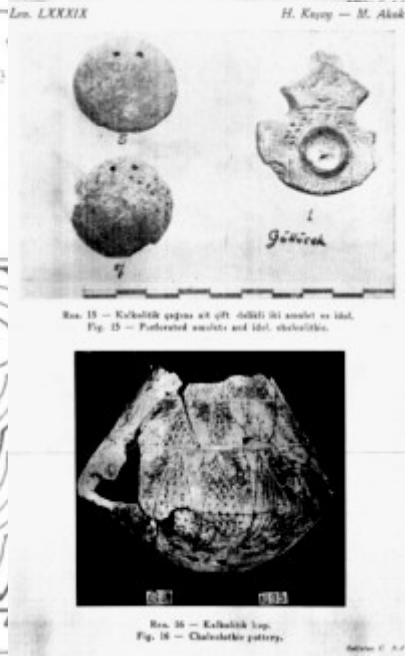
- Geç Kalkolitik' de gelişen ekonomi ve ticaret bağı olarak Fırat kıyısında birçok yeni yerleşim ortaya çıkar. Elazığ (Norşuntepe, Korucutepe), Malatya (Arslantepe, Değirmentepe), Urfa (Hasek, Hacı Nebi), Adıyaman (Samsat) illerindeki bu kasaba/ kentlerdeki planlamalar bir avlu veya meydan çevresinde geliştirilmiş ya da eğimli alanlara farklı teraslar üstüne inşa edilmiş yapılar şeklindedir. Bu yerleşimlerin hepsinde Anadolu geleneğinde bitişik düzende, ancak anıtsal ölçülerdeki yapılar yer alır. Kimi yapıların duvarları resimler veya Ubeyd kültüründen tanınan kilden yapılmış, ortaları çukur koni biçimli mozaik çivilerle bezenir. Bu çağın sonlarına ait Arslantepe' de açığa çıkarılmış iki yapı "Kamu Yapıları" hakkında bilgiler sunar. Bunlardan ilki, içinde sunu sekileri olan, bir merkezi oda ve onun iki yanındaki odalardan oluşan bir tapınaktır. Bundan sonraki dönemde inşa edilmiş diğeri ise birbirleri ile bağlantılı kamu yapılarından oluşur. Bu karmaşık yapının idari, dini, ekonomik işlevleri buluntularına göre belirlenir. Geç Kalkolitik Çağ' da toplumsal tabakalaşmanın var olduğu savına Arslantepe' nin bu anıtsal, karmaşık yapısı ve Korucutepe yönetici ? mezarı kanıt olarak gösterilir.
- Kalkolitik Çağ'da da sanat ürünleri büyük ölçüde zanaatlar içinde gelişir. Bunlar duvar resimleri, plastik sanat eseri olan heykelcikler, kap kacak bezemeleri, takı, mühür gibi örneklerle temsil edilir. Bu ürünlerin yapıldığı işliklere Kalkolitik Çağ' da daha yaygın olarak rastlanır. Burdur- Hacılar' da çömlekçi, Kırklareli- Aşağı Pınar' da takı, Manisa- Kulaksızlar' da taş kap ve heykelcik, Mersin Yumuktepe, Elazığ Norşuntepe ve Tepecik' de madenci işlikleri kolların çeşitliliğini ve yayılımın genişliğini belirtir. İşlikler el sanatı bu ürünlerin yapımında kullanılan aletler ve üretim aşamalarını göstermesi bakımından önemlidir.
- Bu çağın duvar resimleri, daha erken olan geometrik bezekli biri Karaman- Can Hasan'da, geç örnekler ise Fırat kıyısındaki yerleşimlerde Norşuntepe, Değirmentepe ve Arslantepe' den tanınır. Son gruptakiler Neolitik Çağ duvar resimlerinden tamamen farklı, şematik bir stildedir. Birinde bir geyik, diğeri güneş, bitki ve geometrik motifler, sonuncusunda bazı simgesel motifler ile üstünde gölgeği olan kızak biçimli bir arabada taşınan seçkin bir birey gösterilir.

- Kil ve taştan yapılmış heykelciklerin stillerinde deęişiklik olur. Önceki çağın plastik, çoęu zaman abartılı ifadeleri yerini daha az ayrıntılı, stilize olanlara bırakır. Kalkolitik Çaęa özgü damga mühürlerde ise çoęunlukla geometrik, bunların yanında Doęu ve Güneydoęu Anadolu' da Mezopotamya kültürleri ile ilişkileri gösteren figür bezekli örnekler üretilir.
- Bölgesel özelliklerin en fazla kendini gösterdięi dal olan çömlekçilikte biçimlerde artış görülür. Bezekli çanak çömleklerin bir kısmı bu dalda birer sanat ürünü halini alır. Kapların bir kısmı boya, kabartma, çizi veya baskı tekniklerinde bezenir. Boya bezekli örneklerde bölgesel özellikler daha belirgindir. Göller bölgesine özgü boyalı kaplar, Hacılar' da saptanan işlięe göre büyük olasılıkla bu yerleşimde geliştirilmiştir. Bölgenin kırmızı üstüne beyaz veya tersi renklerde boyanmış kapları, her bölgede görülen geometrik motifler ve bölgeye özgü olan soyut motiflerden geliştirilen deęişik kompozisyonlarla bezenir. Can Hasan' da ise krem veya beyaz zemin üstüne kırmızı, kahverengi boya ile yapılan geometrik motifli bezeme yapılır.
- Çoęunlukla siyah renkli kaplara uygulanan bir yöntemde, çizilerek yapılan motifler bazen beyaz bir macunla doldurularak karşıt renklerle de bezenir. Bu tür bezeme farklı bölgelerde yaygınlaşır. Deęişik bölgelere özgü bezemeler ve yeni kap biçimlerinin etkileri, komşu kültürlerden başlayarak daha uzak mesafelere kadar ulaşır. Bu etkiler sadece Türkiye içinde deęil günümüz sınırları dışındaki bölgelerle de ilişkilerin olduğunu kanıtlar. Örneğin Marmara ve kuzey Ege' de hem Balkan hem de Anadolu özellikli biçimler ve bezemeler görülür. Öte yandan Doęu ve Güneydoęu Anadolu Bölgelerinde Halaf (Suriye) ve Ubeyd (Irak) tipi kaplar oalanlarla sıkı ilişkilerin olduğunu belgeler. Kendine özgü motif, renk ve kompozisyonasahip bu boyalı kaplar eski yakın doğuda geniş bir yayılım gösterir. Ticari olarak üretildikleridüşünülen Halaf türü kapların Anadolu' da ithal örnekleri yanında yerel taklitleri de yoğun olarak yapılır. Bu ilişkiler sadece ithal ve onların taklitlerinin yapımı düzeyinde kalmaz GeçKalkolitik dönem başından itibaren Ubeyd kültüründe geliştirilen bir teknoloji olan çarkkullanımı da bölgeye gelir. Böylece bu kültürle ilişkili olan bölgelerde ağır dönen çarktayapılmış seri üretimlere geçilir.

- Kalkolitik Çağa adını veren maden teknolojisindeki gelişmeler Denizli-Beycesultan, Burdur- Kuruçay, Can Hasan, Çorum- Büyük Güllücek, Samsun- İkiztepe ve Yumuktepe’ den elde edilen silah, alet ve süs eşyaları ile belirlenir. Hançer, mızrak ucu, balta asa/ topuz gibi silahlar, kalem, keski, delici, bız, bıçak, çuvaldız, iğne, olta gibi alet ve eşyalar bakırdan üretilir. Bunlarla birlikte bulunmuş bilezik, halka, boncuk, iki sarmallı sembol gibi süs eşyaları sonraki çağda geliştirilecek madenciliğin ilk adımlarıdır.
- Kalkolitik çağda inançla ilgili bilgiler heykelcik, kült kapları ve ölü gömme gelenekleri ile belirlenir.
- Heykelcikler içinde erkeklerin sayısal azlığı Geç Neolitik Çağ’ da olduğu gibi doğuran ve besleyen güç olarak “Tanrıça” inancının sürdüğünü kanıtlar. Tanrı ve tanrıçalarda önceki dönemden gelen az sayıda plastik görünümler giderek ayrıntıların daha az belirtildiği stilize örneklere dönüşür. Heykelciklerin daha yassı ve boyun, baş gibi organların uzun ifadeler gelecek çağın idollerinin öncüleridir. Temelde inançla ilgili olan bu eşya grubunda bölgesel özellikler görülür. En belirgin olanlar batı ve orta Anadolu örnekleridir. İlk buldukları yere göre Kilia (Gelibolu) tipli olarak anılan heykelciklerin ışığı olan Manisa Kulaksızlar’ da, mermerden üretilmiş ince bir işçiliğe sahip şematik heykelcikler geniş yüzlü, uzun boyunlu, ince gövdeli, düşük omuzludurlar. Kollar gövdenin yanında göğüsleri tutar biçimdedir. Kalça keskin bir hatla verilir ve birbirine yapışık bacaklar bir çizgi ile ayrılır. Sadece, başta gözler ve burun, gövdede ise üçgen şeklindeki cinsel organ belirtilir. Aynı şekilde üretilmiş örneklerin tümü olasılıkla aynı tanrıçayı betimler. Bir başka yerel üretim taş veya kilden yapılmış Karaman- Can Hasan heykelcikleridir. Kalkolitik Çağ’ da geliştirilmiş, oturur veya ayaktaki tanrı ve tanrıça heykelcikler büyük boyutlu (10- 32 cm.) olmaları ile ayrıcalıklıdır. Uzun baş ve boyunlu heykelcikler bazı bezekli yüksek başlıklıdır. Şematik olan yüzde detaylar, elbise ve takılar boya ile belirtilir. Yassı uzun biçimli (8- 26 cm.) kadın ve erkek başlarından oluşan heykelcikler bu yerleşime özgüdür.
- Trakya’ da büyük boyutlu insan biçimli kült kapları, Akdeniz ve İç Anadolu Bölgesi’ nin insan ve hayvan biçimli kapları inançla ilgili diğer eşyalardır.
- Ölü gömme adetleri açısından, bebek ve çocuklar hâlâ yerleşim içine gömülmeye devam ederken çoğu yerleşimde yetişkinler (İzmir- Bakla Tepe, Denizli- Beycesultan) ayrı bir alandaki mezarlığa gömülmeye başlar. Mezar tipleri çeşitlenir ancak halen ana rahmindeki durumda gömme esastır. Toprak ve küp/ kap mezarlar en yaygın tiplerdir. Kerpiç çevrili ya da kuyu mezarlar da ortaya çıkar. Bazı mezarlara birden fazla birey gömülürken bazılarında ölüne üstüne aşı boyası dökülür. Mezar hediyeleri gömülen kişinin ekonomik durumunu ve statüsünü yansıtan görünüm alır. İnanç sistemine ilişkin Doğu Anadolu’ daki iki yerleşimdeki mezarlardan önemli bulgular elde edilmiştir. Bunların ilki Elazığ- Korucutepe’ de çevresi kerpiçle çevrelenmiş bir kadın ve erkeğe ait olandır. Mezarın ayrıcalıklı yapımı ve bireylerin zengin takı ve silahları ile birlikte gömülmeleri nedeniyle “ Yönetici Mezarı” olarak nitelendirilir. İnanç açısından önemli diğer yerleşim olan Malatya- Değirmentepe’ de evlerin tabanı altına gömülmüş 31 mezarda bebek ve çocuklar kaplar içine veya kilden petek biçimli kutulara konulmuştur. İskeletlerin antropolojik incelemeleri Değirmentepe bireylerinde, başın daha bebekken çeşitli yönlerden sargılara alınarak bilinçli olarak deforme edilmesi âdeti saptanmıştır. Sadece kız çocuklarına uygulanan bu yöntemle başlara uzun bir görünüm kazandırılır. Aynı adete Hatay- Tel el Şeyh, Adıyaman- Hayaz, Urfa- Kurban Höyük, Bakla Tepe’ de yetişkinlerde de rastlanır.



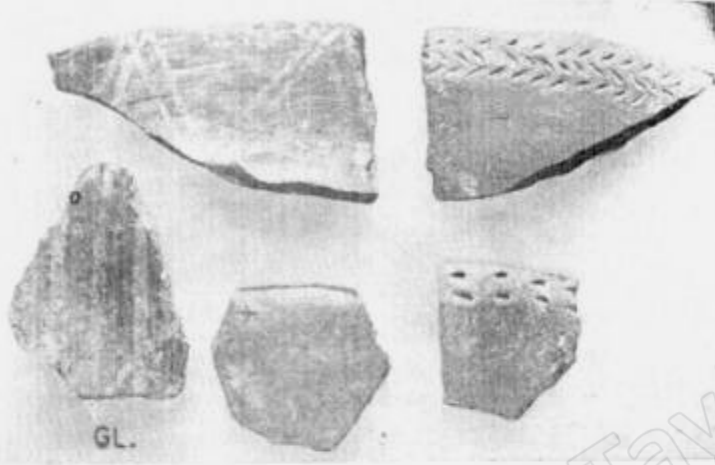
Anadolu'da Geç Kalkolitik Çağ Yerleşimlerinden Bazı örnekler (Pickard ve diğ. 2013)



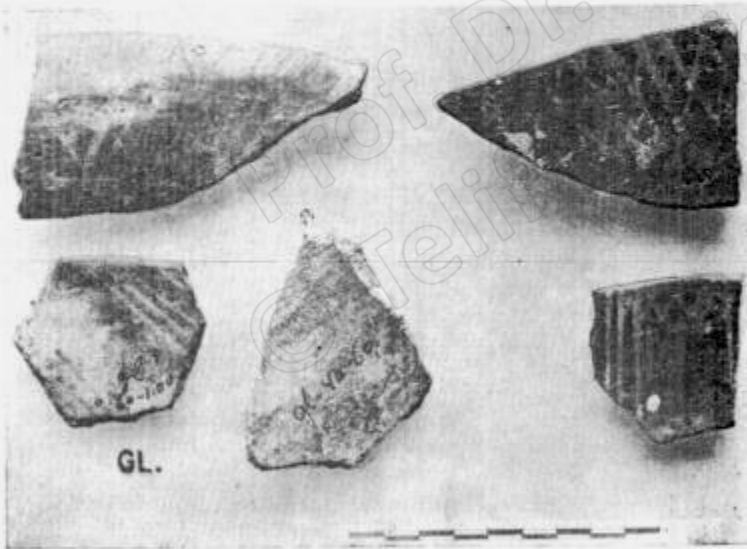
Çorum / Büyük Güllücek

Lev. XCI

H. Koşay — M. Akok



Res. 19



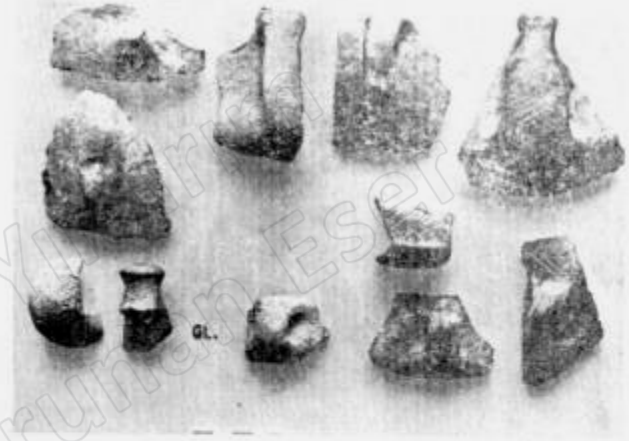
Res. 20

Boya süslü kaplar

Fig. 19, 20 — Chalcolithic painted pottery

H. Koşay — M. Akok

Lev. XCII



Res. 21 — Kulplar
Fig. 21 — Chalcolithic handles



Res. 22

Res. 23

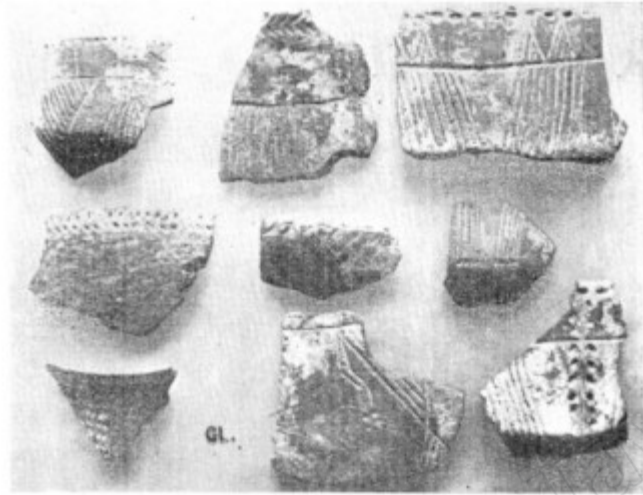
Hayvan başı kulpların sırt ve yan görünüşleri
(E. No. 193 toprak figürindir)

Fig. 22, 23 — Animal-shaped handles (Inv.-Nr. 193: Figurino)

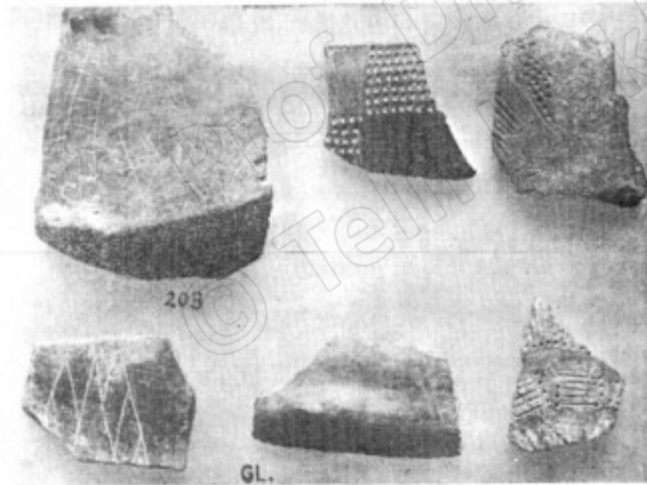
Çorum / Büyük Güllücek

Lev. XCIII

H. Koşay — M. Akok



Res. 24



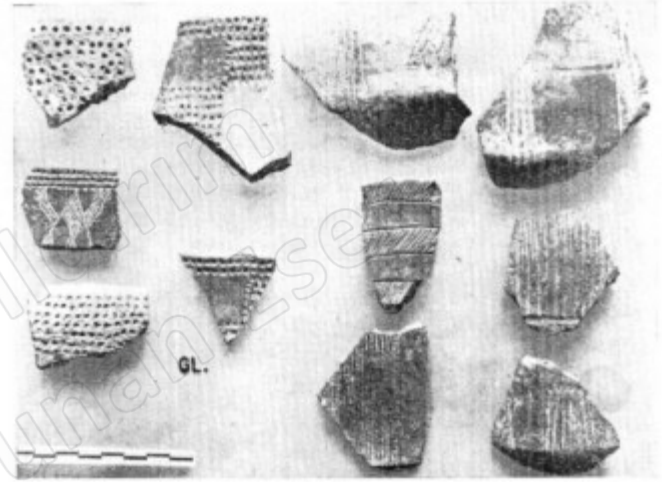
Res. 25

Üzeri oygu süslü kaplar.
Fig. 24, 25 — Incised pottery.

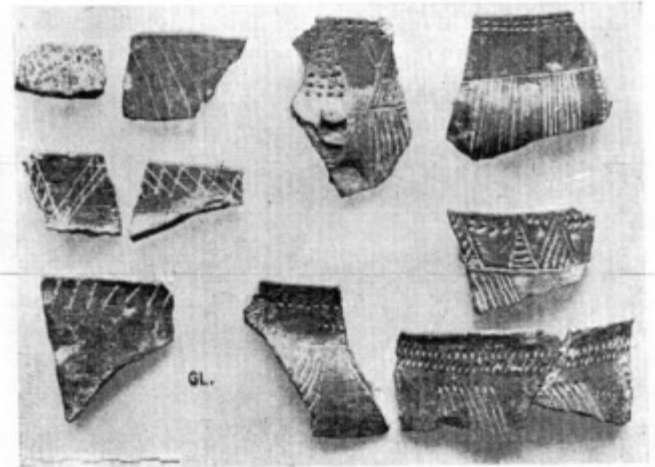
Bulleten C. XII

H. Koşay — M. Akok

Lev. ACIV



Res. 26



Res. 27

Üzeri oygu süslü kaplar.
Fig. 26, 27 — Incised pottery.

Bulleten C. XII

Alişar

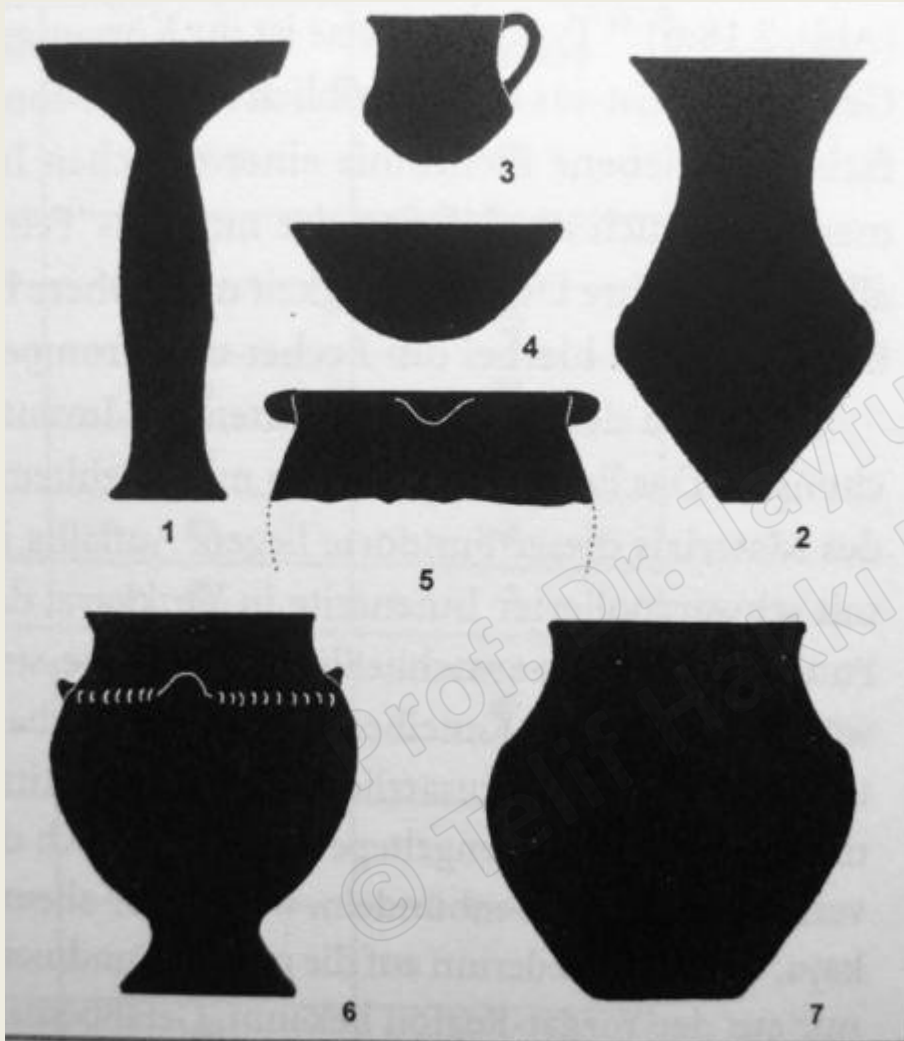
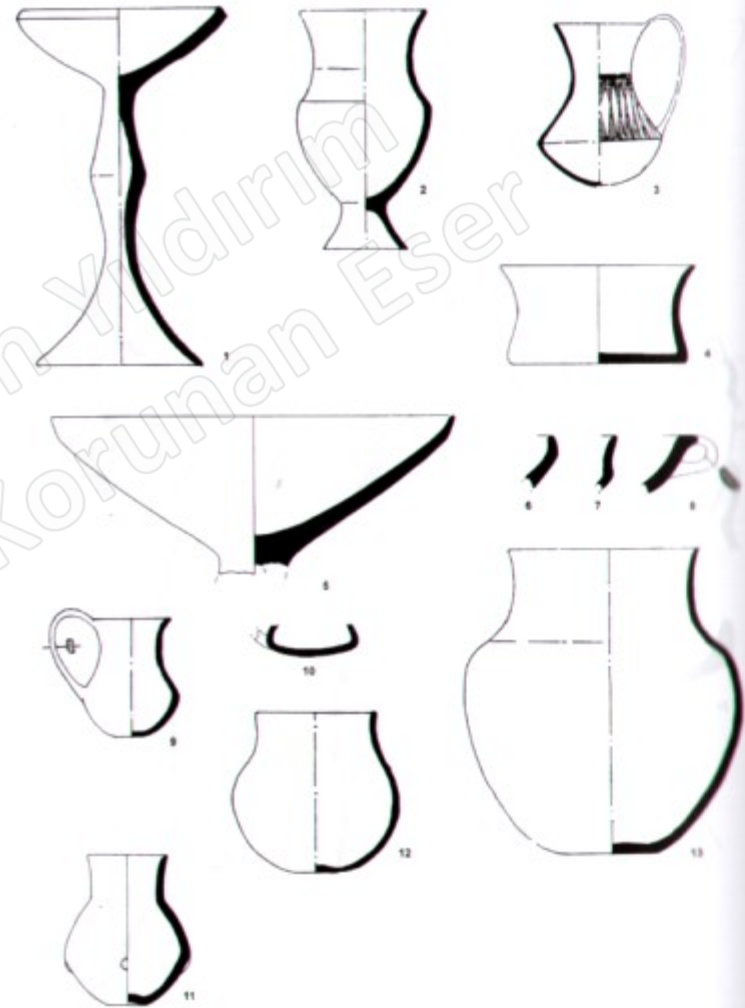
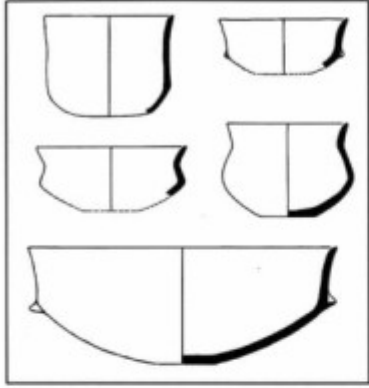


Abb. 2.18 - Charakteristische Gefäßformen des Chalkolithikums vom Alişar-Typus (o.M.).

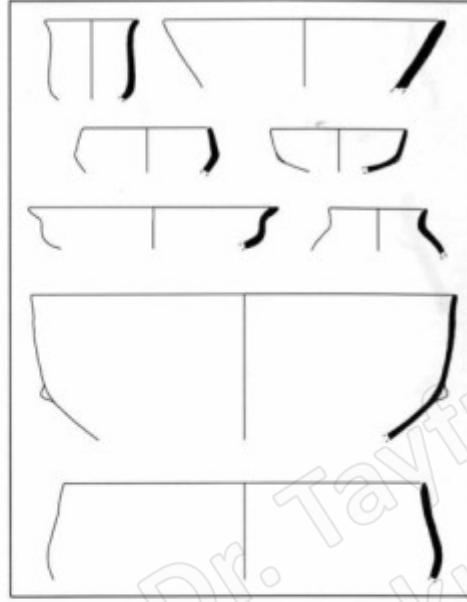
Alaca Höyük



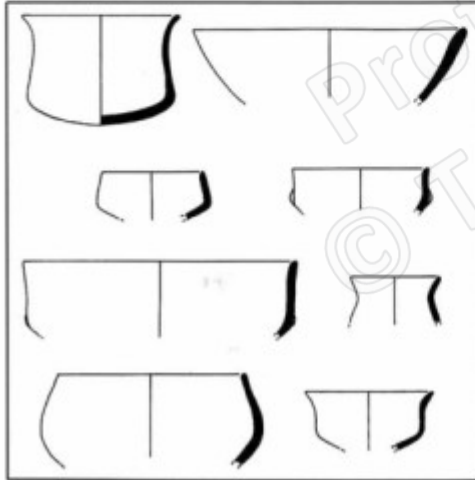
Taf. 6 - ALACA HÖYÜK GRABUNGEN 1940-1948: GRABFUNDE (1-4) UND FUNDE AUS SIEDLUNGSSCHICHTEN
M 1:4



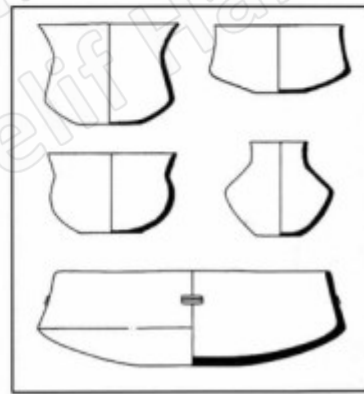
Hacılar I



Büyükkaya



Kuruçay 11 - 7



Hacılar II

Boğazköy / Büyükkaya



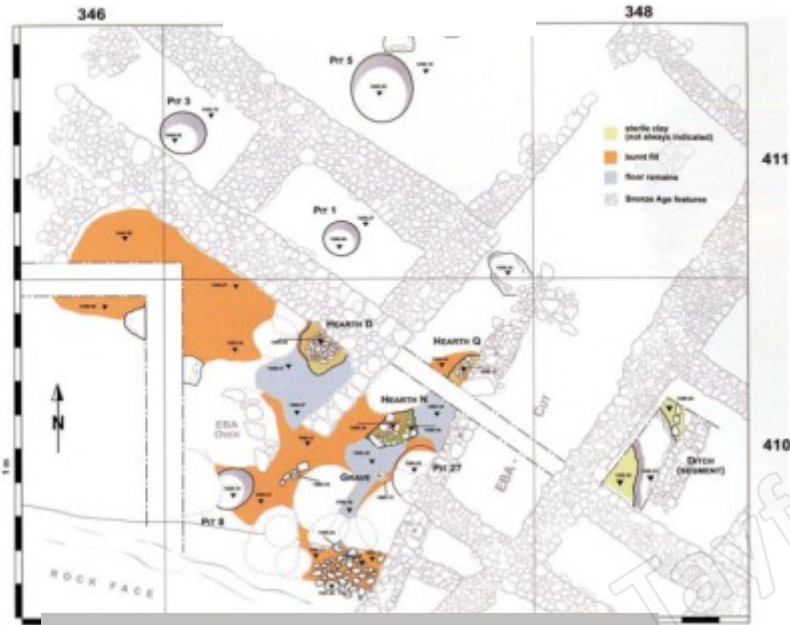


Fig.

Boğazköy / Büyükkaya



Fig. 12: Boğazköy-Büyükkaya. Chalcolithic 'standard' pottery from the Upper Plateau (photo: Boğazköy excavation archive, B. Köşker).



Fig. 13: Boğazköy-Büyükkaya Upper Plateau. Chalcolithic pottery with stab-and-drag (Furchenstich) decoration (photo: Boğazköy excavation archive, M. Can).



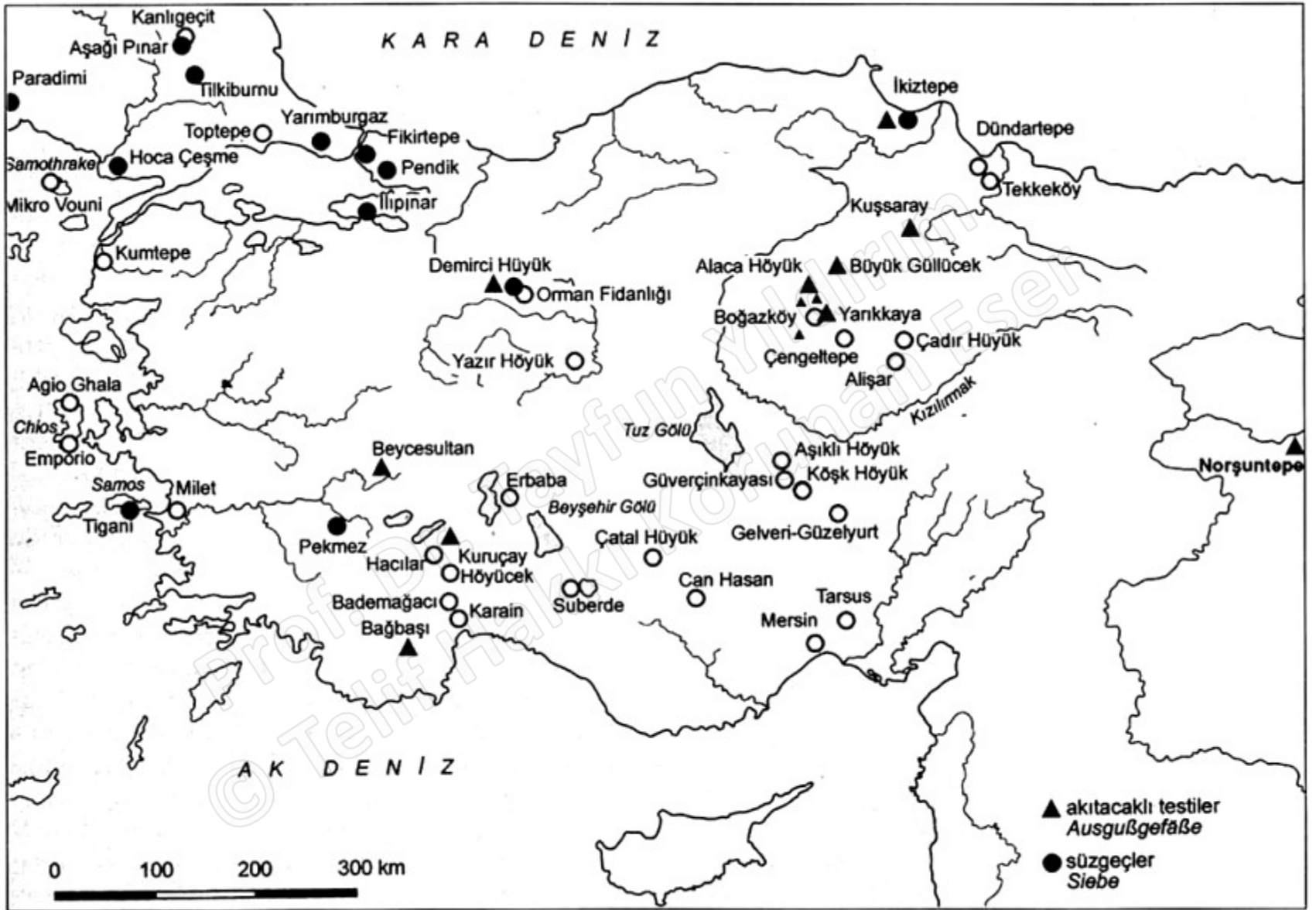
Fig. 14: Boğazköy-Büyükkaya Upper Plateau. Imported beige-slipped pottery class (photo: Boğazköy excavation archive, D. Johannes).



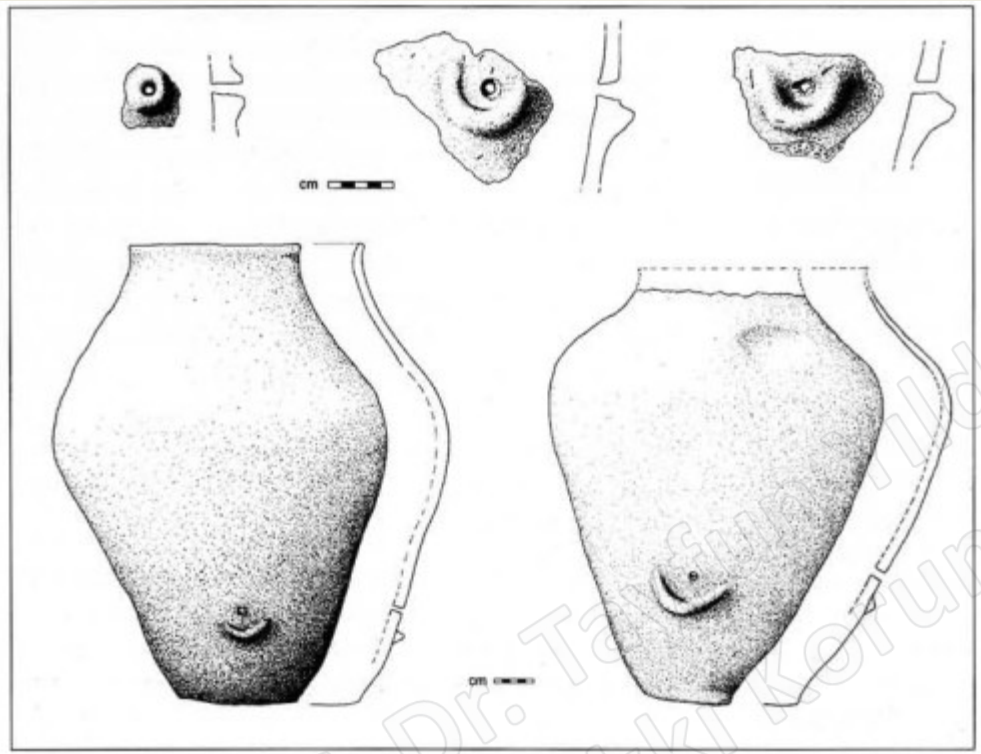
Fig. 15: Boğazköy-Büyükkaya Upper Plateau. Fragments of polished stone bracelets (photo: Boğazköy excavation archive, B. Köşker).



Fig. 16: Boğazköy-Büyükkaya. Redeposited Pottery Complex. Vessel bases with mat impressions (photo: Boğazköy excavation archive, B. Köşker).



Şekil 1. Anadolu'nun Kalkolitik dönemine ait süzgeçli kapların ve akıtacaklı testilerin yer aldığı yerleşmeler [Verbreitungskarte von siebgefäßen und Ausgußkrügen im anatolischen Chalkolithikum. ULF - DIETRICH SCHOOP*



Boğazköy /
Varikkaya
ULF - DIETRICH SCHOOP*

Geç Kalkolitik'te süt ürünlerinin
işlenmesinde kullanılan kaplar



Boğazköy Yakınlarında Kalkolitik Yerleşim, Çamlıbel

Orta Anadolu Kalkolitik Dönem Kaynakçası



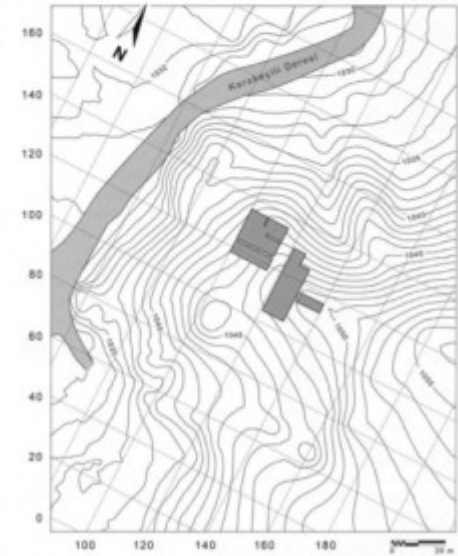
- Schoop, U.-D., 2008, Ausgrabungen in Çamlıbel Tarlası 2007, *Archäologischer Anzeiger*, 2008, 148–57.
Schoop, U.-D., 2009, Ausgrabungen in Çamlıbel Tarlası 2008, *Archäologischer Anzeiger*, 2009, 56–66.
Schoop, U.-D., 2010, Ausgrabungen in Çamlıbel Tarlası 2009, *Archäologischer Anzeiger*, 2010, 191–201.
Schoop, U.-D., 2011a, Çamlıbel Tarlası, ein metallverarbeitender Fundplatz des vierten Jahrtausends v. Chr. im nördlichen Zentralanatolien, in *Anatolian metal V* (ed. U. Yalçın) 53–68, Deutsches Bergbaumuseum, Bochum.
Schoop, U.-D., 2011b, The Chalcolithic on the plateau, in *The Oxford handbook of ancient Anatolia (10,000–323 BCE)* (eds. S. R. Steadman and G. McMahon), 150–73, Oxford University Press, Oxford.
Schoop, U.-D., Grave, P., Kealhofer, L., and Jacobsen, G., 2009, Radiocarbon dates from Chalcolithic Çamlıbel Tarlası, *Archäologischer Anzeiger*, 2009, 66–7.



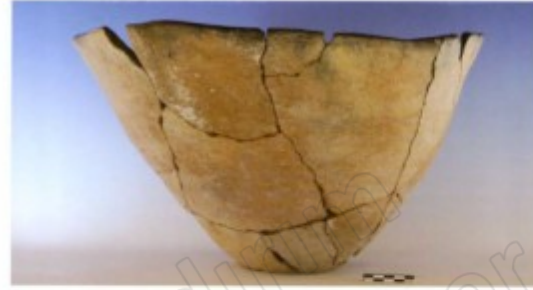
Abb. 51 Çamlıbel Tarlası, Topographie.
Blick von Westen über den Karakeçili Dere
hinweg auf das Plateau von Çamlıbel Tarlası



Abb. 52 Topographischer Plan von
Çamlıbel Tarlası mit den Analen der Grabung 2007 (M. 1:1500)



Çamlıbel Tarlası



Schoop, Ulf-Dietrich 2008
Ausgrabungen in Çamlıbel Tarlası 2007



Anadolu'da Geç Kalkolitik Dönem'de tekstil üretiminde kullanılan aletlerin dağılımı

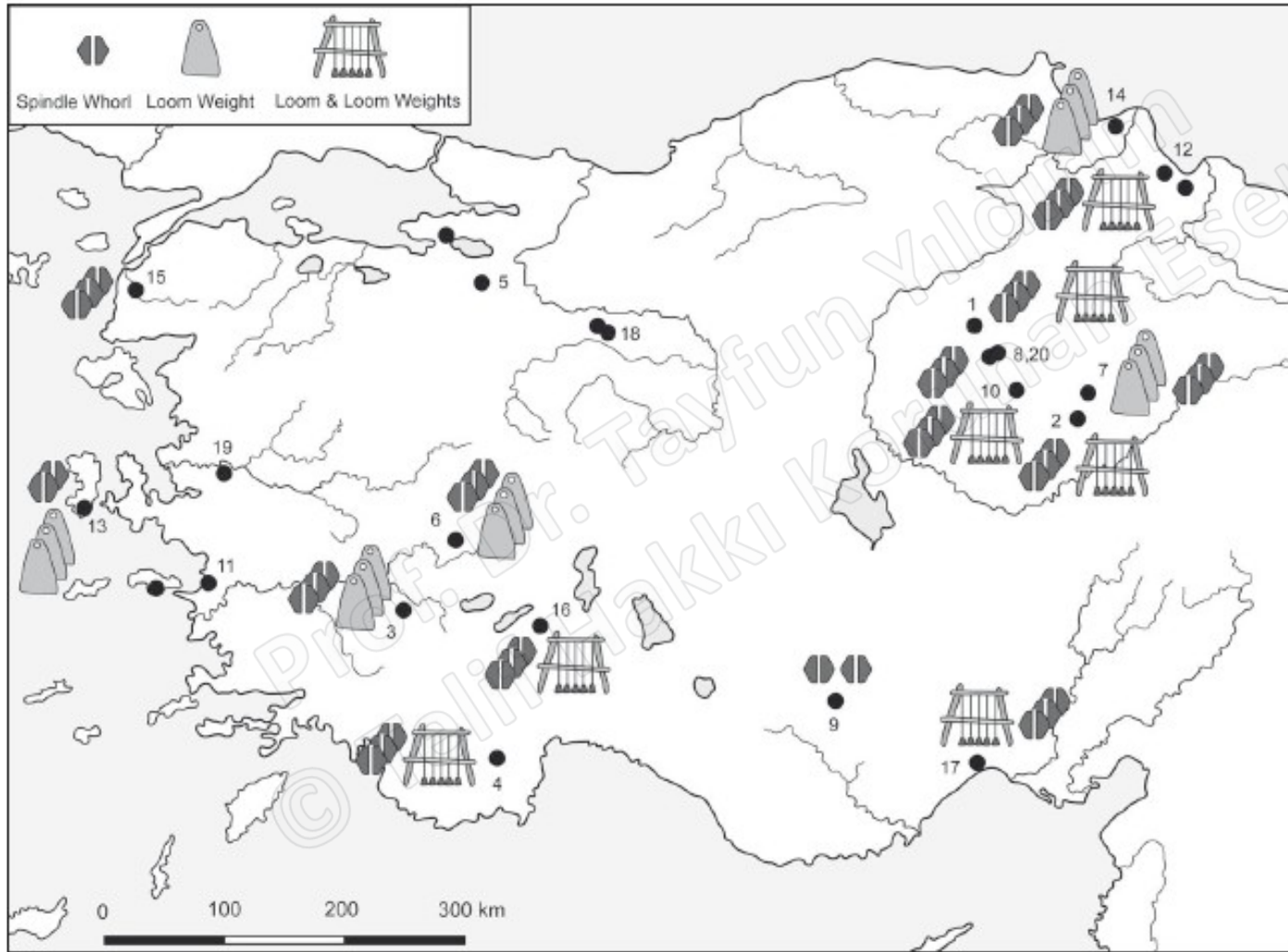


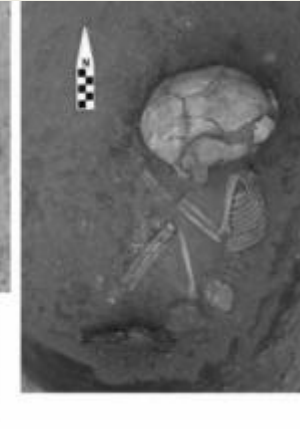
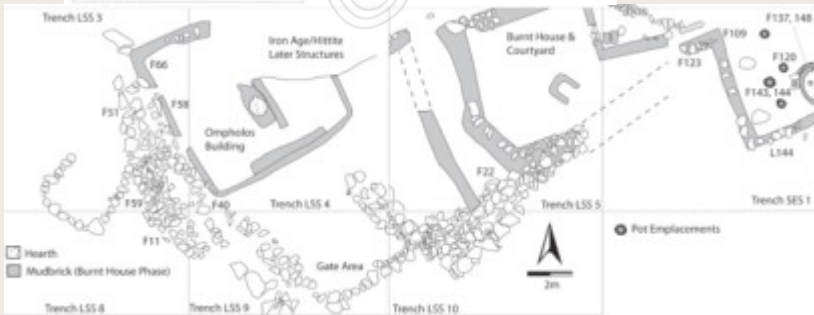
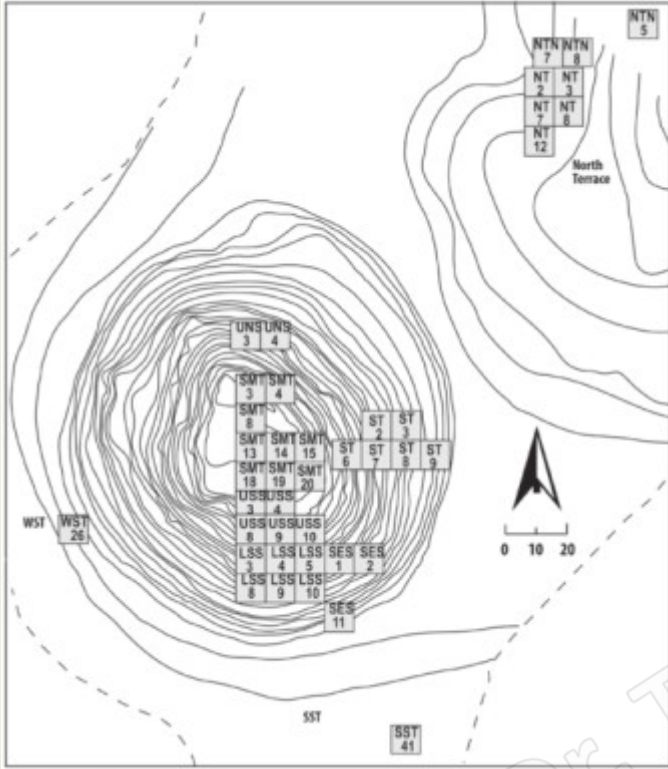
Fig. 3 Distribution of Late Chalcolithic textile tools and sites mentioned in the text (c. 4250–3000 BC). 1. Alaca Höyük; 2. Alishar Hüyük; 3. Aphrodisias-Pekmez; 4. Bağbaşı; 5. Barcın Höyük; 6. Beycesultan; 7. Çadır Höyük; 8. Çamlıbel Tarlası; 9. Canhasan; 10. Çengeltepe; 11. Çukuriçi Höyük; 12. Dündartepe; 13. Emporio; 14. İkiztene; 15. Kumtene; 16. Kuruçay; 17. Mersin-Yumuktepe; 18. Orman Fidanlığı; 19. Ulucak; 20. Yanıkkaya (map: *Ulf-Dietrich Schoop*)

ÇADIR HÖYÜK

Geç Kalkolitik

Burnt House and Omphalos Building phase (ca 3600–3200 BC)

Beta no. 134066	LSS 5	L53 roofing material of Burnt House/Courtyard	3780–3505 BC (cal. BP 5730–5455)/ 3435–3380 BC (cal. BP 5385–5330)
Beta no. 146714	LSS 5	F56/L71 wooden beam from Burnt House/Courtyard	3670–3360 BC (cal. BP 5620–5310)
Beta no. 391301	SES 1	L139 inside Non-Domestic Building	Cal. 3625–3590 BC (cal. BP 5575–5540)/cal. 3525–3485 BC (cal. BP 5475–5435)
Beta no. 159391	LSS 4	L69 fill between floors of Omphalos Building	3650–3340 BC (cal. BP 5600–5290)
Beta no. 159391	LSS 4	L42 courtyard between second Omphalos Building structure and Burnt House	3485–3475 BC (cal. BP 5435–5423)
Beta no. 391309	LSS 3	L94 Enclosure Wall	Cal. 3335–3210 BC (cal. BP 5285–4970)



Anadolu'nun ilk kalesi GÜVERCİNKAYASI

Pınar Çaylı
Işıl Demirtaş
(Güvercinkaya Kazısı Üyeleri)

Bölgenin genel formasyonu ile uyumlu yapısıyla Güvercinkaya, dar vadi içinde çevreye hakim konumuyla dikkat çeken bir kitledir. Kuzeyde yüksek bir basamakla sonlanan ovalimsi zirve düzlüğü (Δ 1006.084), güneyden ve batıdan falez görünümünde sarp kayalarla

çevrelenmiştir. Ova tabanından yüksekliği yaklaşık 16 metreyi bulan zirve düzlüğünün önünde, doğu-batı yönünde alçalan geniş bir teras yer almaktadır. Günümüzden ±7000 yıl öncesine tarihlenen bu kaya üstü yerleşmesi (Orta Kalkolitik Dönem-cal.C14

M.Ö. 5200-4750), Anadolu modeli kentlerin nasıl gelişmiş olabileceği konusunda değerli bilgiler sağlamaktadır. Arkeologlar, kırsal köy yerleşmelerinden kasabalara, kasabalardan da kentlere götürecektir. Arkeologlar, kırsal köy yerleşmelerinden kasabalara, kasabalardan da kentlere götürecektir. Arkeologlar, kırsal köy yerleşmelerinden kasabalara, kasabalardan da kentlere götürecektir. Arkeologlar, kırsal köy yerleşmelerinden kasabalara, kasabalardan da kentlere götürecektir.

Güvercinkaya'nın Konumu ve Tabakalanma Düzeni

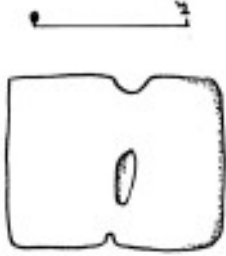
Güvercinkaya, bir diğer adıyla Porsuklukaya, Aksaray, Nevşehir Niğde illeri 1994 Yüze Araştırması sırasında, Gökçe / Mamasın Köyü kahvesinde yapılan bir söyleşi sonucunda bulunmuştur. Aksaray ili'ne bağlı Çatalsu Köyü'nün yaklaşık 1 km batısında, Mamasın Barajı göl alanı içinde yer almaktadır. Her yıl, taşkın dönemlerinde, suların yükselmesiyle baraj gölü içinde bir ada haline alan alan höyükte kazılar, 1996 yılında başlatılmıştır. 16 yıldır uluslararası bir ekip kesintisiz sürdürülen çalışmalar, T.C. Kültür ve Turizm Bakanlığı ile İstanbul Üniversitesi Prehistorya Ana Bilim Dalı adına Prof. Dr. Sevil Gülçür başkanlığında sürdürülmektedir.



14 numaralı evin kap repertuarından örnekler



Kültürel İlişkiler, Güvercinkayası Mühürleri



Güvercinkayası mühür ve baskılarının en yakın benzerlerini Alishar, Değirmen-tepe, Norşuntepe, Yumuktepe, Tabara el Akrad, Tell es Şeyh, Horum Höyük, Tepe Gavra, Telul eth- Thalathat yerleşmelerinde görürüz. Mühürlerin kronolojik ilişkilerine baktığımızda ise en erken evreler olarak Değirmen-tepe (Obeyd III- 7. Tabaka) ve Tepe Gavra XIII. Katlarının Geç Obeyd dönemiyle, en geç evre olarak da Post- Obeyd/ LC1-2 (Geç Kalkolitik 1-2) dönemiyle karşılaşırız. Bilgiler, Demirtaş, I. 2015 den alınmıştır.



Köşk Höyük I. Kat.



Gelveri



Tepecik / Çiftlik

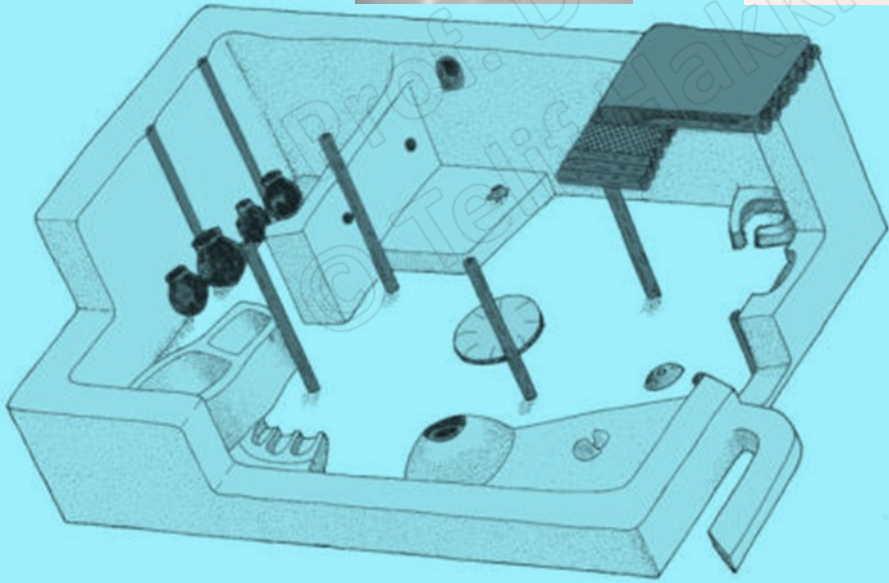
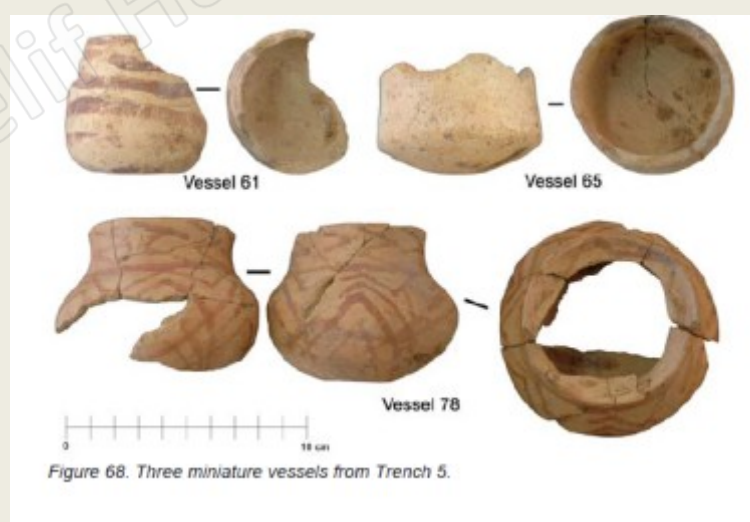
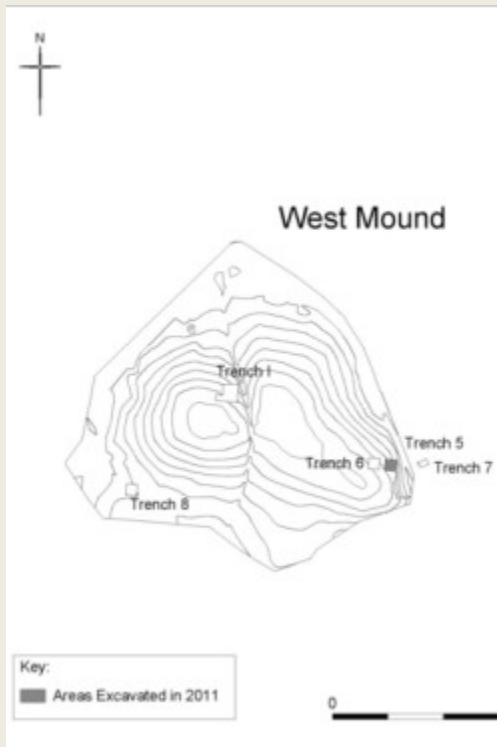
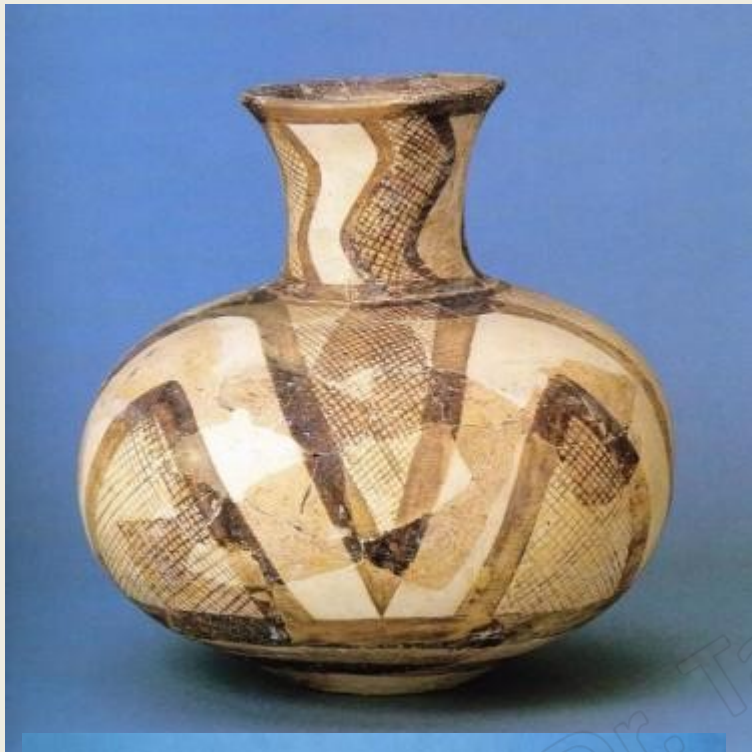


Fig. 41 - Black Burnished, carinated bowl with incised curvilinear design, Middle Chalcolithic, Level 2.

Çatal Höyük Batı





**Can Hasan
2A / 2B**



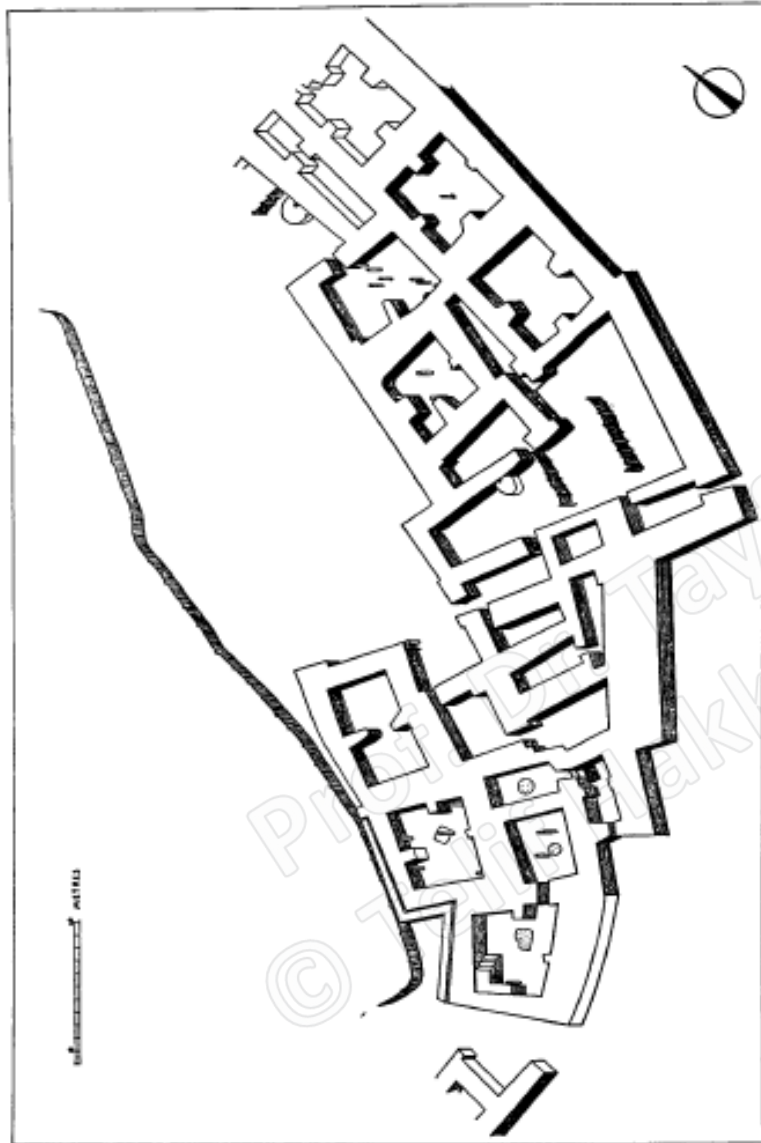
6. Piştin İnan. Piştin Toprak. Yüksekliği: 8,7 cm.
Çarşıhan. I. Ö. S. İnyıl İlerci yansı.



Göller Bölgesi Kalkolitliği Hacılar (I-V. Tabakalar)

Plan of Hacılar

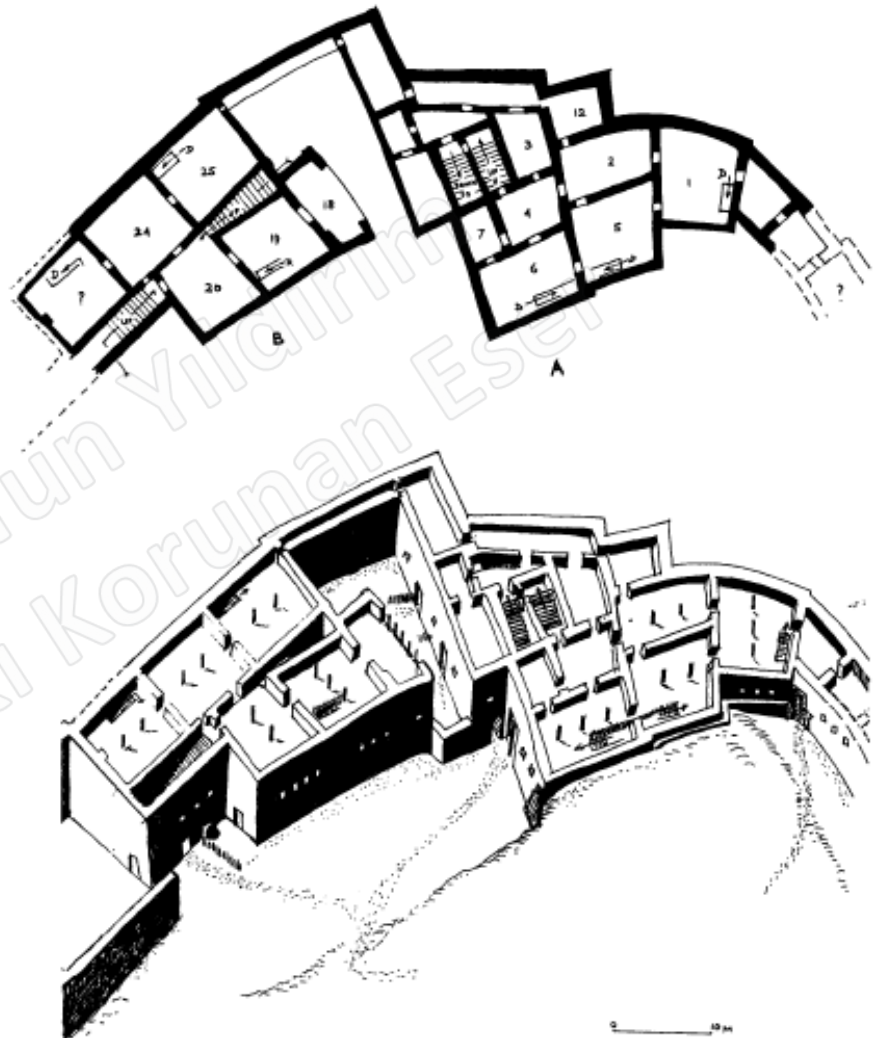




30. Hacilar 1A-B fortress. Isometric drawing of basement plan.

31. (*opposite, left*) Hacilar 1A-B fortress. Elevation of block A.

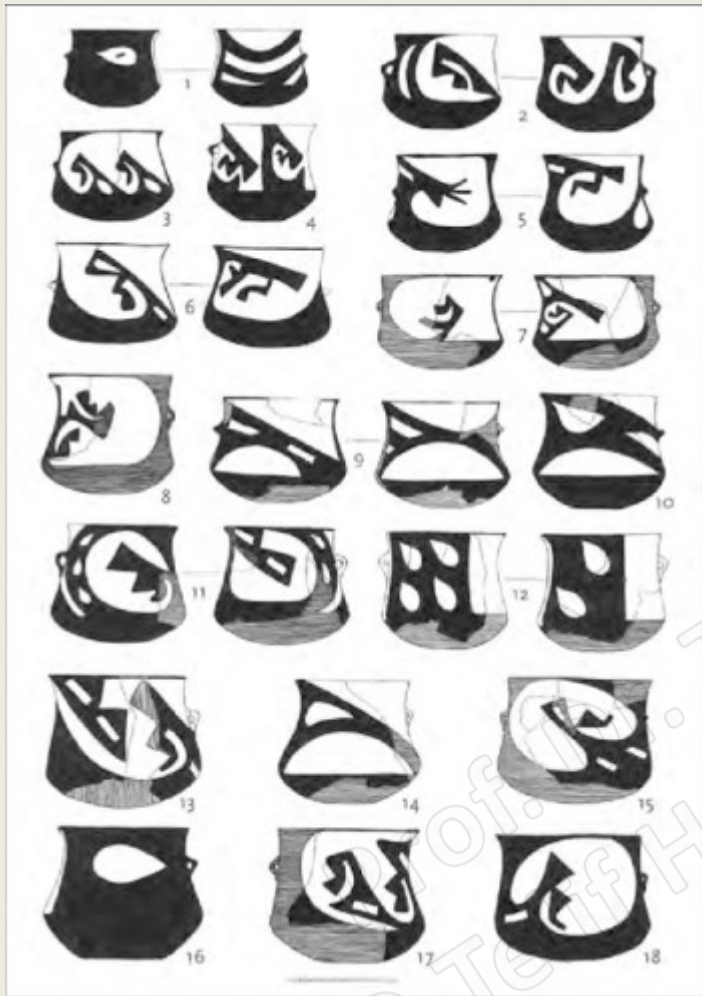
32. (*opposite, right*) Hacilar 1A-B fortress. Architectural sections.



33. Hacilar 1A-B fortress. Tentative reconstruction of upper storey.

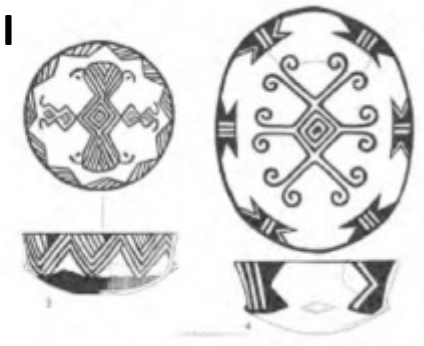
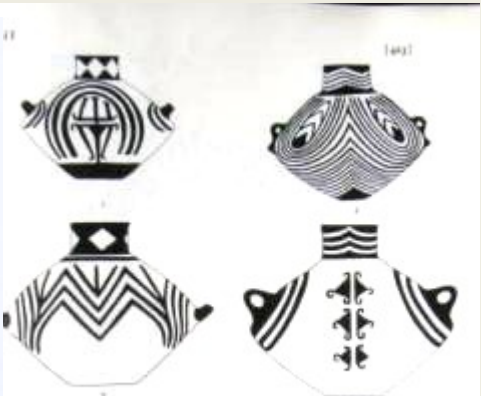
34. Hacilar 1A-B fortress. Tentative isometric view of upper storey.

Hacilar I A - B



Boyalı Hacılar III-V. Kat Seramiği



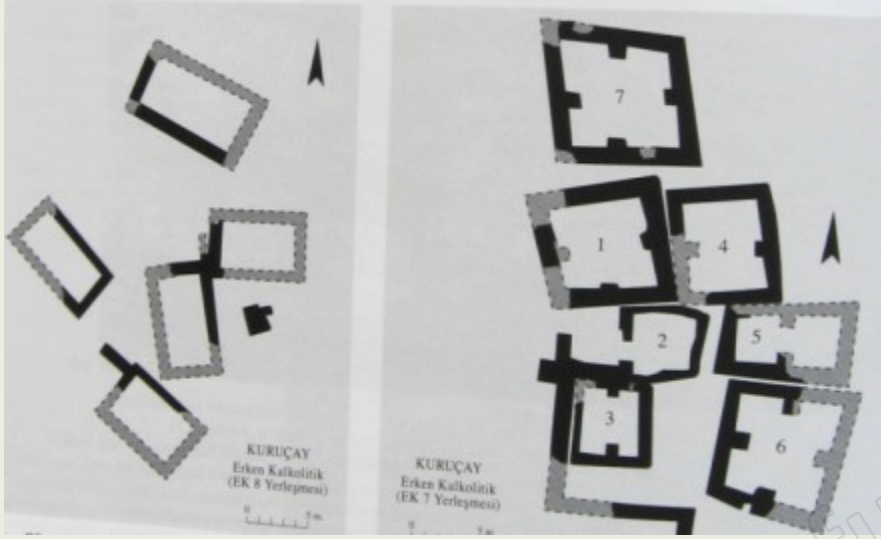


Hacılar I

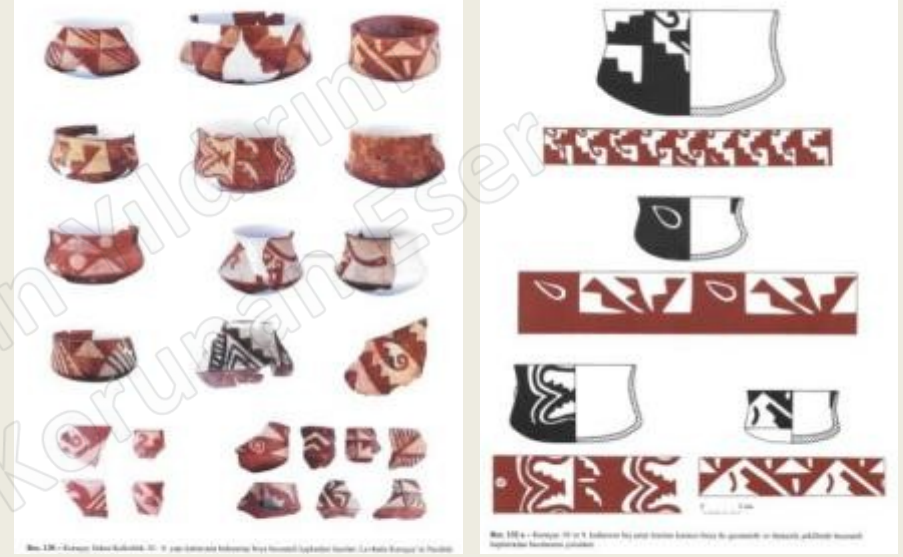
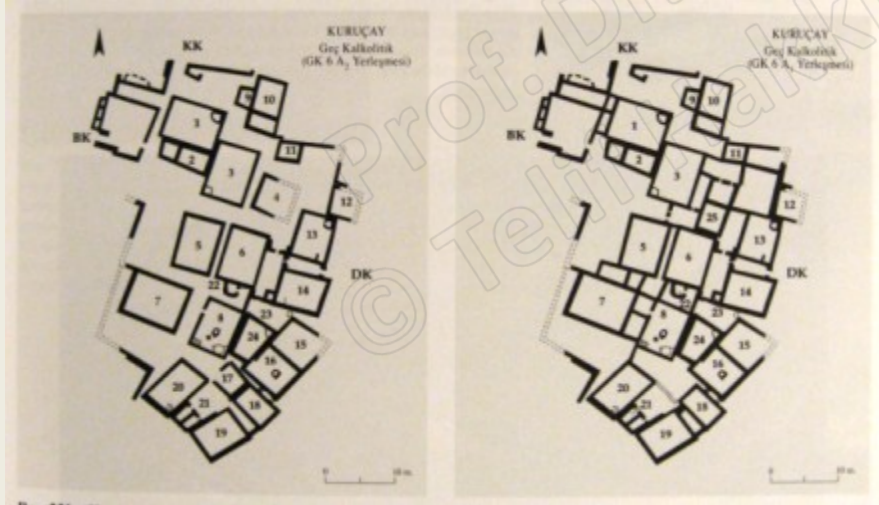
Hacılar I



Kuruçay Erken ve Geç Kalkolitik



Erken ve Geç Kalkolitik Mimari



Kuruçay Geç Kalkolitik



Kuruçay Madencilik

