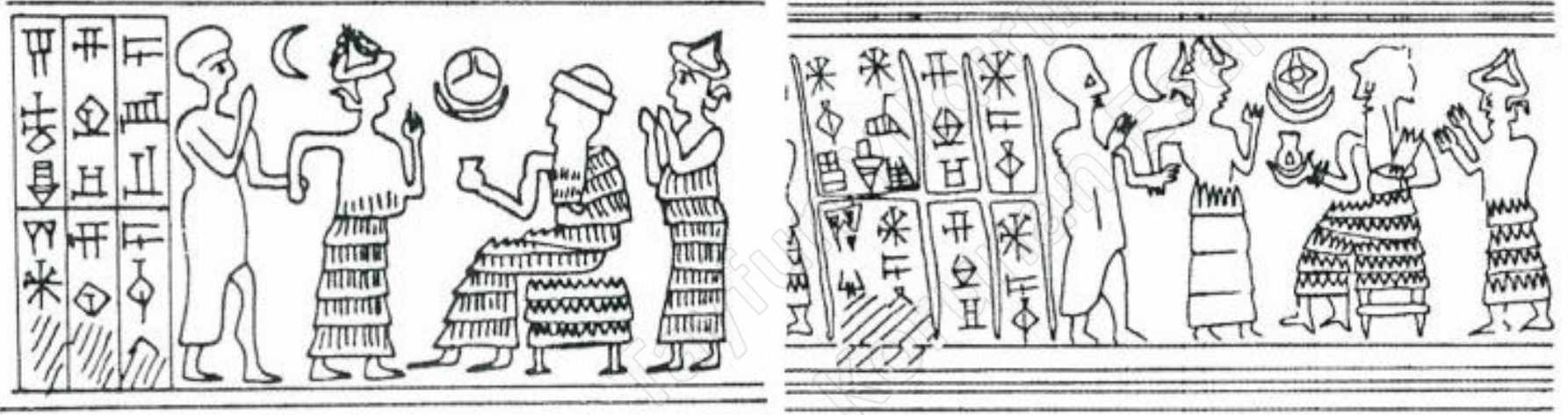


ESKİ ASUR MÜHÜRLERİ KÜLTEPE



res. 1 Eski Asur kralları Irisum ve Naram-Sin'in mühür baskıları



Fig. 1. Seal of Sargon I (CS 441 in N. Özgüç 2006; see also Özgüç and Tunca 2001, pl. C).
Drawing by the author.



Krali mühürler



7. Assur Kralı Naram-Sin'in mühür baskısı

4. Assur Kralı L-Erišum'un mühür baskısı.
5-6. Akad Kralı Sargon'un mühür baskısı .



Özgüç,N.2005'ten alınmıştır.

Eski Assur Üslubu

II. katın *zarf* ve *bulla*'larının üstündeki silindir mühür baskılarının çoğu, ticaret sisteminin hâkim unsuruna paralel olarak Eski Assur üslubundadır.²⁸⁷ Bu üslubun kimliğinin saptanmasında, Assur krallarının ve yüksek rütbeli memurlarının Assur'da yapılmış, fakat baskıları Kaniş'te bulunmuş mühürlerinin üslubu örnek olarak ele alınmıştır. Bu üslubun belirgin özelliğini figürlerin köşeli vücut hatları, çatal elleri, şematik yüzleri, giysi ve vücut ayrıntılarının dikey ve yatay taraflarla doldurulmuş olması yansıtır. Ancak Assur ve yakın çevresinde, yani bu üsluba kaynak olması gereken ülkede, İsin-Larsa Dönemi'ne ait yalın kompozisyonlu birkaç Eski Assur silindir mühürünün Assur şehrinde bulunmuş olması bu üslubun orada (Assur'da) incelenmesine yeterli değildir. Bu boşluğu, zengin, bol

malzemeyi ve üslubun bütün ayrıntılarını sağlayan Kaniş Karumu doldurmaktadır. Assurlular mühürlerini hem Assur'da hem de Anadolu'da kullanmışlardır. Ancak ilerleyen zaman içinde gereksinim arttıkça Kaniş'de de bu üslubu işleyen atölyelerin kurulmuş olması mümkündür.

III. Ur Sülalesi geleneğine bağlı olarak işlenmiş olan Eski Assur mühürlerinin ana konusu tapma sahneleridir. Bunlar arasında, sırtı konili boğaya veya oturan çeşitli tanrılara bir koruyucu tanrının himayesinde bir veya iki kişinin tapması en çok görülenlerdir. Tapılan tanrılar: Tanrı *Aššur* olması muhtemel tanrı, *Ea* ve Su tanrıları, Güneş Tanrısı (*Šamaš*), aslanlı tanrı, boğası veya grifonu üstündeki *Hava Tanrısı (Adad)*, çıplak tanrıça ve koruyucu tanrıça *Lama*'dır. Sırtı konili boğa bir kaideye, genellikle bir çizgiyle gösterilen zemine basar; çizginin altında aslan, akrep, yürüyen küçük adamlar vardır. Tasvir alanı yatay bir çizgiyle ikiye ayrılan bazı mühürlerin alttaki ve üstteki alanları, tapma sahnelerinin ve hayvan sıralarının tasviriyle zenginleştirilmiştir.

Ib katında, Assur'la yürütülen ticaretin zayıflaması ve Anadolu'da değişen siyasal durumlar nedeniyle, Eski Assur üslubunda yapılmış mühürlerde büyük azalma görülmekle beraber, yine bu üslubun etkisiyle oluşmuş bazı çeşitlemeler saptanabilmektedir. Bu evrede Eski Assur üslubuyla ilgili olarak üç ayrı grup gözlenebilmektedir: 1. II. katın Eski Assur üslubunu, sayıları az da olsa aynen devam ettirenler; 2. "*Provincial Old Babylonian*" denilen Eski Babil motiflerinin (tanrılar, tapanlar, koruyucu tanrılar gibi) Eski Assur üslubunun etkisinde işlendiğini gösteren grup. Bu mühürlerin, Anadolu unsurların da katılımıyla (hayvan tasvirinin çokluğu gibi) zenginleştirildiğini gösteren örnekler de vardır. Bu gruba giren tasvirler: Hafif köşeli vücut hatları, çatal elleri, elbise ve vücutların yatay taramaları, şekilleri değişmiş tanrı taçları ve tapanların başlıklarıyla karakterlenirler; 3. Orta Anadolu, Kuzey Suriye ve hatta İran'da örnekleri bulunan ileri derecede stilize figürlerde köşeli vücut hatlarının hâkim olduğu görülen bu grubun kökeni Eski Assur üslubudur. Bu üslubun önemli motiflerini, yürüyen ve çömelen adamlar, arslanla mücadele eden kahraman, karışık varlıklar, sunaklar ve alemler oluşturur.

Oturan tanrıya tapma



Çizim, S.Özkan

Fig. 2. Seal used by Assur-bani son of Shalim-Assur. Drawing by author. Photo courtesy M. T. Larsen, from *AKT 6 10a*. The seal has been given two CS numbers: CS 156 and 542 (Özgüç and Tunca 2001, 90, 217, pl. 227, 296; Özgüç 2006, 175, pls. 146, 191, 214). The seal is carved in the classic Old Assyrian style and shows an introduction scene with a seated ruler.



Boğa altarının eşliğinde oturan tanrıya tapma





Boğa adam eşliğinde oturan tanrıya tapma



Küçük takkeli adamlar eşliğinde oturan tanrıya tapma



Boğa altarına tapma



58



59



342. Eski Assur üslubunda silindir mühür. Tapma sahnesi, II. kat.

Çizim, S.Özkan



ANADOLU'NUN ÖNSÖZÜ
KÜLTEPE KANIŞ-KARUMU



ASURLULAR
İSTANBUL'DA

Kulakoğlu F.



Prof
© T

dirim
unan ESC

Ea'ya ve su tanrularına tapma



Şamaş'a tapma



Savaş Tanrısına tapma

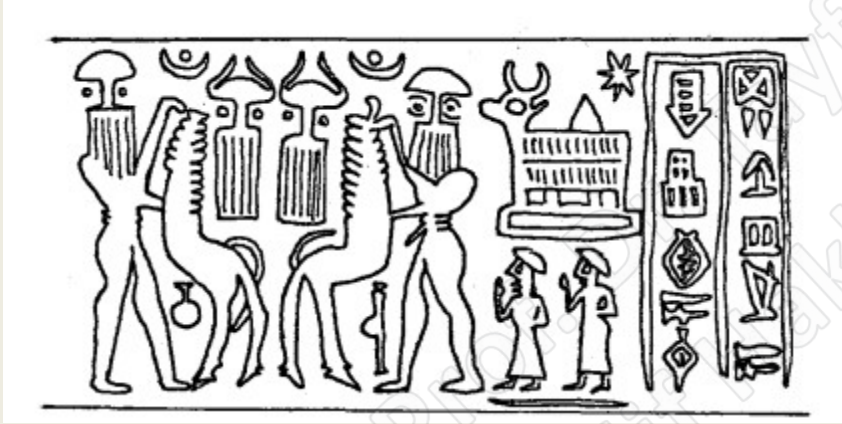


Adad'a tapma

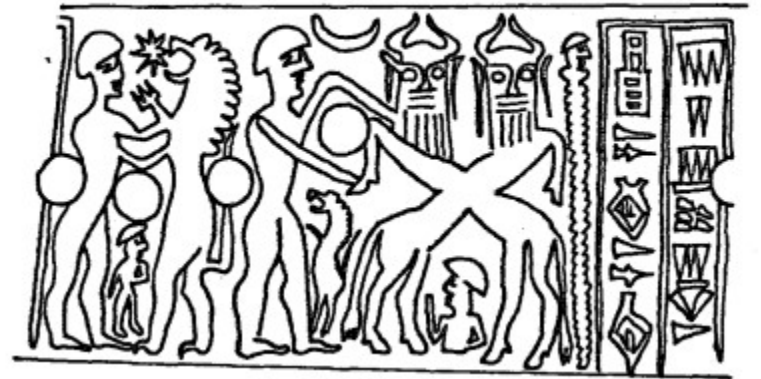
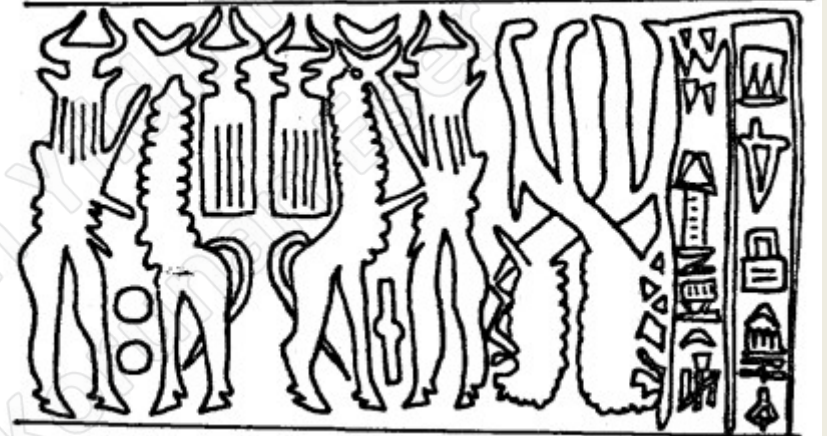
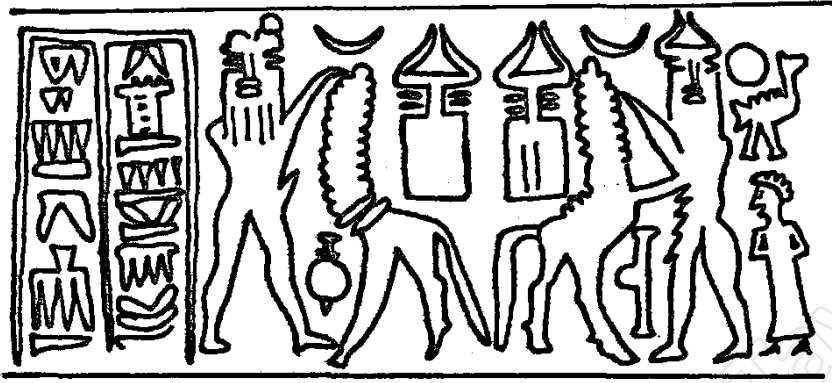


Mücadele sahneleri

- İki Gılgamiş arasında boğa adam, boğa altarı ve iki küçük tapan



Mücadele sahneleri



Şamaş ve adad eşliğinde tapma sahneleri



102



103



Çizim, S.Özkan

Boğa adamların eşliğinde oturan tanrıya tapma



Ea ve su tanrularına tapma



128



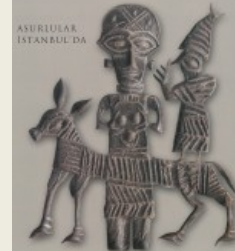
129



130



ANADOLU'NUN ÖNSÖZÜ
KÜLTEPE KANIŞ-KARUMU



ASURİLER
İSTANBUL'DA

Çizim, S.Özkan

Şamaşa tapma

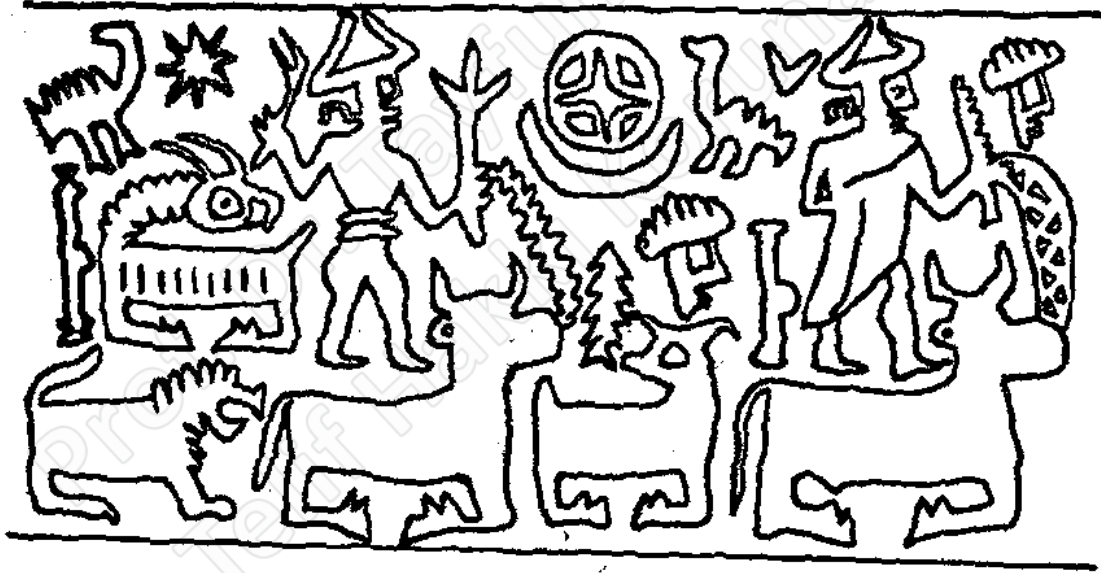


Çizim, S.Özkan

Adad a tapma



Tanrı alayları



Çizim, S.Özkan

Arabalı tanrılar



Çizim, S.Özkan

Çıplak kadın / tanrıça



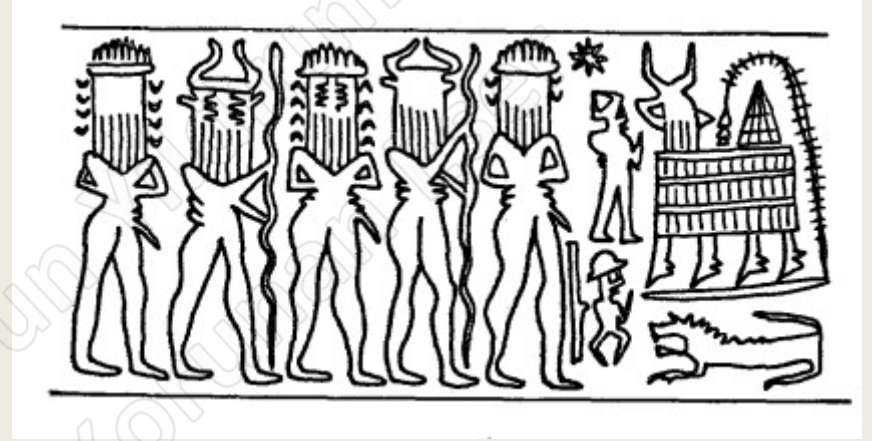
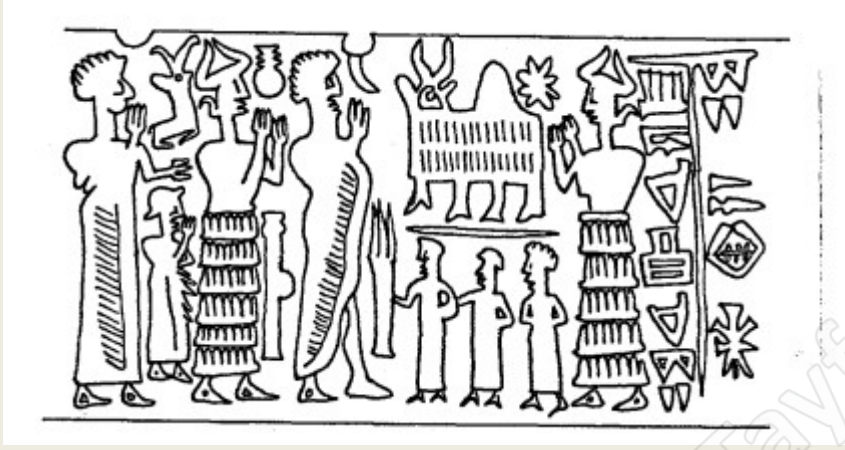
Adad



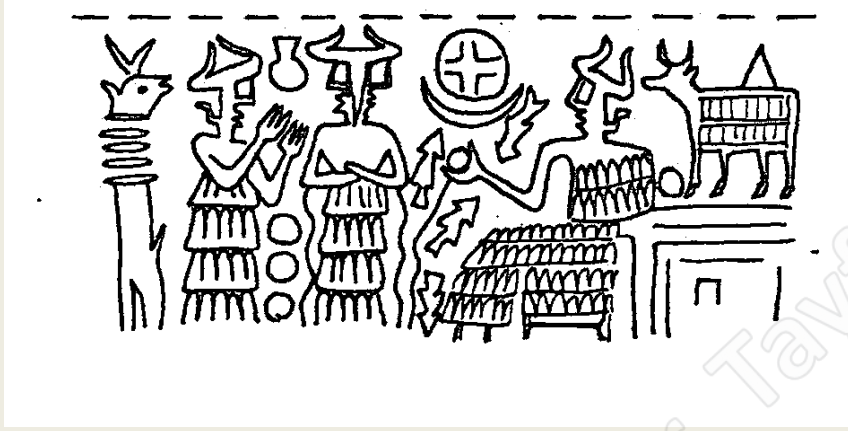
Şamaş



Boğa altarına tapma



Ea ve Su tanrularına tapma



Çizim, S.Özkan

Savaş tanrısına tapma



Şamaş'a tapma



Adad'a tapma



Çizim, S.Özkan