

# BESTECİLİK (KOMPOZİSYON) ANASANAT DALI

## ARMONİ I - KOM 109

1. Hafta: Armoni, Akorlar
2. Hafta: Akorların Pozisyon ve Düzenleri
3. Hafta: Temel Üç Sesli Akorların Kuruluş ve Döngüleri
4. Hafta: Temel Üç Sesli Akorların Bağlantıları
5. Hafta: Temel Üç Sesli Akorların Yer Değişmesi
6. Hafta: Temel Üç sesli Akorlarda Üçlü Atlamaları
7. Hafta: Kadans, Period, Cümle
8. Hafta: Kadans Dört-altı Akoru
9. Hafta: Ara Sınav
10. Hafta: Altılı Akorlar ve Bağlantıları
11. Hafta: Altılı Akorlarda Birli ve Beşli Atlamaları
12. Hafta: Dört-altı Akorları ve Bağlantıları, Geçişli ve İşleyici Dört-altılar
13. Hafta: Konuların Tekrarı ve Konularla İlgili Armonik Analiz
14. Hafta: Final Sınavı

### Armoni, Akorlar

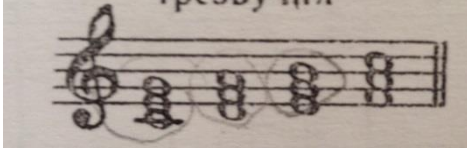
Akorları, akor yapılarını ve bağlantılarını inceleyen disipline **Armoni** denir. Uyum içindeki seslerin bağlantılarına ve bu bağlantılardan ortaya çıkan akor dizilerinin dikey çok sesliliğine armoni denir. Armoninin müzik eserlerin gelişiminde çok önemli yeri vardır. Armoni melodiye çeşitli renk, duygu ve ifade verme özelliğine sahiptir. Armonide aynı melodi farklı eşlik dizileri beraberinde sunulur.



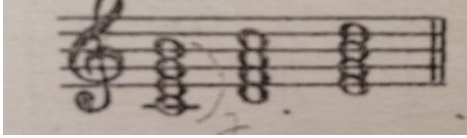
Armoni eğitimi müzikle ilgili her meslek grubunu ilgilendiren bir alandır.

Klasik Armonide, üç, dört ve daha fazla sesin bir araya gelmesine ve bu seslerin üçlü aralıklarla kurulmasına akor denir. Armonide akorlar genellikle üç sesli, dört sesli ve beş sesli olarak kurulmaktadır. Bu akorlara Üç sesli, Yedili (septakor) ve Dokuzlu (nonakor) denir.

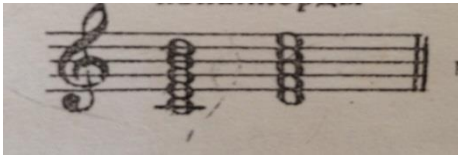
Üç sesli akorlar - üç sestem oluşmaktadır. Bu akor neredeyse tüm dönemlerde ve çeşitli müzik tarzlarında önemini göstermektedir



Yedili akorlar (septakorlar) dört sestem oluřmaktadır. Dört sesli akorlar çok geniř bir kullanım alanına sahiptirler. Müzik eserlerinde daha yaygın akorlar olarak kullanılmaktadır.



Dokuzlu akorlar (nonakorlar) beř sestem oluřmaktadır. Beř sesli akorlar daha az kullanılan akorlardır.



Akorların her sesi farklı olarak adlandırılır. Üçlü aralıklarla kurulan akorun alt sesi temel ses veya birlisi (prima) olarak adlandırılır. Diğer sesler ise temel sesle oluřan aralık uzaklıđına göre adlandırılır. Akorun ikinci sesi akorun üçlüsü (tersiya), akorun üçüncü sesi akorun beřlisi (kvinta), akorun dördüncü sesi akorun yedilisi (septima), akorun beřinci sesi akorun dokuzlusu (nona) olarak adlandırılır.

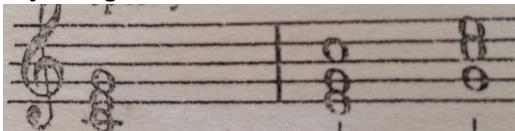
\_\_\_\_\_ re nona(9) \_\_\_\_\_  
\_\_\_\_\_ si septima(7) \_\_\_\_\_  
\_\_\_\_\_ sol kvinta(5) \_\_\_\_\_  
\_\_\_\_\_ mi tersiya(3) \_\_\_\_\_  
\_\_\_\_\_ do prima (1) \_\_\_\_\_

Akorlar farklı konumlarda olsalar da seslerin isimleri deđiřmez.

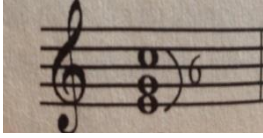
### Akorların pozisyon ve düzenleri

Armonide akorlar temel durumunda ve çevrim olarak bađlantı sađlamaktadırlar. Akor temel durumunda olduđunda, onun tüm sesleri temel sesin üzerine kurulmaktadır.

Akor çevriminde ise onun alt sesi akorun üçlüsü, beřlisi, yedilisi nadiren dokuzlusu da olabilmektedir. Üç sesli akorların iki çevrimi vardır. Akorun çevrimini yapmak için onun alt sesini bir oktav yukarı tařımak gerekir.

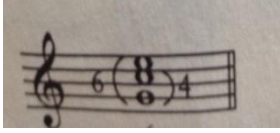


Akorun birinci çevriminde temel ses bir oktav yukarı çıkar, diğer iki ses yerinde kalır. Böylece akorun en alt sesi akorun üçlüsüyle bařlar ve temel ses ile altılı aralıđı oluřturur. Altılı aralıđı oluřturduđu için ona altılı akoru (sektakor) denir.



*birinci  
çevrim*

Akorun ikinci çevriminde akorun üçlüsü bir oktav yukarı gider diğer iki ses yerinde kalır. Böylece akorun en alt sesi onun beşlisiyle başlar, temel ses ile dördü aralığı, üçlüsüyle de altılı aralığı oluşturur. Hem dördü hem de altılı aralığı oluşturduğu için ona dört altılı (kvartsekt) akoru denir.

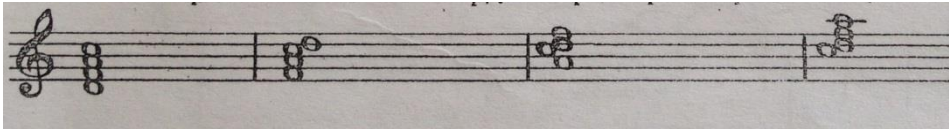


*ikinci  
çevrim*

Yedili (septakor) akorların üç çevrimi vardır. Yedili akor ve çevrimleri isimlerini birinci sesle olan aralık uzaklığına göre almaktadırlar. Akorun her çevrimini yapmak için onun alt sesini bir oktav yukarı taşımak gerekir. Yedili akorun birinci çevriminde akorun birinci sesi bir oktav yukarı gider. Bunun sonucunda birinci çevriminde en alt sesinde akorun üçlüsü yer alır. Akorun birinci çevrimi beş-altı (kvintsekt) olarak adlandırılır. Beş-altı akorun özelliği, çevrimi esnasında, üst seslerde ikili aralığının oluşmasıdır. Böylece hem görsel olarak hem de duyuş esnasında akoru rahatlıkla tanıyabiliriz.

Yedili akorun ikinci çevriminde akorun üçlüsü bir oktav yukarı gider. Bunun sonucunda ikinci çevriminde en alt sesinde akorun beşlisi yer alır. Akorun ikinci çevrimi üç-dört (terskvart) olarak adlandırılır. Üç-dört akorun özelliği, çevrimi esnasında orta seslerde ikili aralığın oluşmasıdır. Böylece hem görsel olarak hem de duyuş esnasında akoru rahatlıkla tanıyabiliriz.

Yedili akorun üçüncü çevriminde akorun beşlisi bir oktav yukarı gider. Bunun sonucunda üçüncü çevriminde en alt sesinde akorun yedilisi yer alır. Akorun üçüncü çevrimi İkili (sekundakor) olarak adlandırılır. İkili akorun özelliği en alt seslerde ikili aralığın oluşmasıdır. Böylece hem görsel olarak hem de duyuş esnasında akoru rahatlıkla tanıyabiliriz.



*temel  
akor*

*birinci  
çevrim*

*ikinci  
çevrim*

*üçüncü  
çevrim*

Dokuzlu (nonakor)(beş sesli) akoru klasik armonide sadece temel olarak kullanılır.

Bu akorları bir eserin içinde inceleyebiliriz:





1. Birinci akor (1-3 ölçüler) üç sesli akor sol-si bemol-re; aşağıda akorun temel sesi (birlisi)(prima)(sol) yer aldığı için akorun temel durumunda olduğunu rahatlıkla görebiliriz.
2. 4. ve 5. ölçülerde sol-si bemol-re-fa akoru –dört sesli akor; aşağıda akorun yedilisi (septima) (fa) yer aldığı için akorun üçüncü çevriminde, ikili (sekundakor) olduğunu görüyoruz.
3. 6. ölçüde üç sesli akor do-mi bemol-sol; aşağıda mi bemol, akorun üçlüsü (tersiya) yer aldığı için akorun birinci çevriminde altılı (sekstakor) olduğunu görüyoruz.
4. 6. ölçünün sonunda üç sesli akor sol-si bemol –re; aşağıda akorun beşlisi (kvinta) (yer aldığı için akorun ikinci çevriminde dört altılı (kvartsektakor) olduğunu görüyoruz.
5. 7. ve 8. ölçülerde üç sesli akor do-mi bemol-sol; aşağıda akorun temel sesi (birlisi) (prima) (do) yer aldığı için akorun temel durumunda olduğunu görebiliyoruz.
6. Sonuncu ölçüde de akor temel pozisyonundadır.

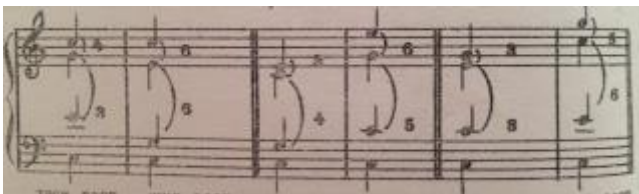
Müzik eserlerinde üç sesli akorlar genellikle dört sesli kuruluşta kullanılmaktadır. Üç sesli akoru dört sesli kuruluşunda yapmak için onun genellikle temel sesini katlamamız gerekir. Katlanan ses herhangi bir üç sestenden birinde olabilir. Armonide akorlar çift porteye aktarılır. Akorun sesleri insan seslerine uygun olarak adlandırılır; soprano, alto, tenor ve bas. Seslerin çift portedeki dağılımında soprano ve tenorün sapsarı yukarı, alto ve basın aşağı yazılmalıdır.



Akorun melodik pozisyonunu onun üst sesi belirler. Eğer akorun birlisi sopranoda tekrar ediyorsa buna birli melodik pozisyon denir. Eğer akorun üçlüsü sopranoda tekrar ediyorsa buna üçlü melodik pozisyon denir. Eğer akorun beşlisi sopranoda tekrar ediyorsa buna beşli melodik pozisyonu denir.

Üç sesli akorlar iki düzende kurulur: Dar ve Geniş.

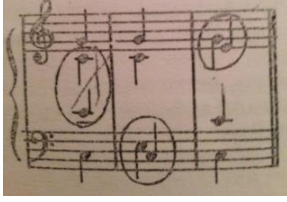
Dar kuruluş düzeninde soprano, alto ve tenor arasındaki mesafenin üçlü veya dördü aralık mesafesini geçmemelidir. Geniş kuruluş düzeninde seslerin arasında beşli, altılı ve sekizli aralık mesafesi yapılabilir. Tenor ve bas sesleri arasında iki oktava kadar aralık mesafesi yapılabilir. Tenor-alto, alto-soprano arasında ise bir oktavdan fazla aralık mesafesi yapılamaz.



dar kuruluş geniş kuruluş dar kuruluş geniş kur. dar kur. geniş kur.  
1'li melodik 1'li melodik 3'lü melodik 3'lü mel. 5'li melodik 5'li melodik

pozisyon pozisyon pozisyon pozisyon pozisyon pozisyon

Klasik armonide dar ve geniş pozisyonda kurulan akorlarda seslerin birbirinin üstüne veya altına geçmesi yasaktır. Örneğin tenor altonun üstüne, alto tenor ün altına, bas tenor ün üstüne, soprano altonun altına geçmesi gibi.



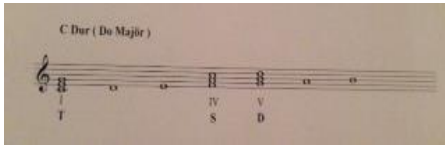
## Temel Üç Sesli Akorların Kuruluş ve Döngüleri

Üç sesli akorlar majör ve minör gamlarının tüm derecelerden kurulabilir. Majör gamlarda temel üç sesli akorlar **I, IV ve V** derecelerden kurulmaktadır. Gamın birinci derecesinden kurulan üç sesli akora **Tonik** akoru denir. Gamın dördüncü derecesinden kurulan akora **Subdominant**, beşinci derecesinden kurulan akora **Dominant** akoru denir. Bu üç akor, gamın tüm seslerini içerdiği için Temel üç sesli akor olarak adlandırılır. Temel üç sesli akorlar yazılışı şöyledir:

Tonik üç seslisi- **T3/5**

Subdominant üç seslisi- **S3/5**

Dominant üç seslisi- **D3/5**

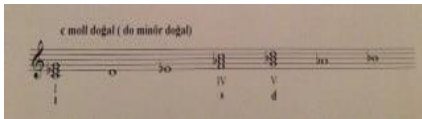


Doğal minör gamında da temel üç sesli akorlar I, IV ve V derecelerden kurulmaktadır ve aynı şekilde adlandırılmaktadır. Minörlerde dereceler küçük harflerle gösterilmektedir.

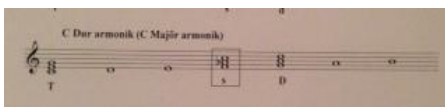
Tonik üç seslisi- **t 3/5**

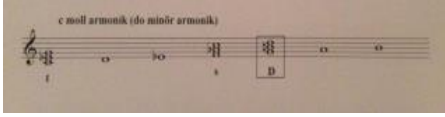
Subdominant - **s 3/5**

Dominant- **d 3/5**



Temel üç sesli akorlar sadece doğal majör ve minör tonalitelere değil aynı zamanda onların armonik türünden de kurulabilir. Armonik majörde altıncı derece yarım ton pesleşir, armonik minörde ise beşinci derece yarım ton tizleşir. Armonik majörde altıncı derecenin pesleşmesiyle subdominant fonksiyonu, armonik minörde yedinci derecenin tizleşmesiyle dominant fonksiyonu etkiler. Böylece armonik türündeki akorlar majöre minör, minör akora ise majör etkisi vermektedir.





Klasik armonide minör tonalitelerinde genellikle minörün armonik türü kullanılmaktadır. Armonik minörde yedinci derecenin tizleşmesiyle, dominant akoru majör akoruyla aynı tınlamayı verir.

Akorların peş peşe birbiriyle bağlantısı armonik döngüye yol açmaktadır. Bu döngünün açıklaması, tonik üç seslisinden sonra, fonksiyonel gerginlik yaratan armonilerin dahil olması ve sonrasında tekrar tonik çözümlemesine ulaşmasıdır. Eğer tonik akorundan sonra yeden sesi içeren dominant akoru gelirse, mutlaka geri tonik akoruna dönüş sağlanmalıdır: **T-D-T**

Eğer tonik akorundan sonra subdominant akoru gelirse, sıralamanın devamında genellikle dominant akoru ve sonunda yine tonik akoru yer alır: **T-S-D-T**

Çoğu zaman iki tonik akoru arasında subdominant akoru da gelebilir: **T-S-T**

Klasik armonide dominant akorundan sonra subdominant akoru gelmez. Çağdaş armonide bu kural ortadan kalkar.

Tonik ve dominant akorlardan oluşan döngüye **otantik döngü** denir:

**T-D**  
**D-T**  
**T-D-T**  
**D-T-D**  
**T-D-D-T**

Tonik ve subdominant akorlardan oluşan döngüye **plagal döngü** denir:

**T-S**  
**S-T**  
**T-S-T**  
**S-T-S**

Tüm temel fonksiyonları içeren döngüye **tam döngü** denir:

**T-S-D-T**  
**D-T-S-D-T**

*\*Bu konu ile ilgili yapılması gereken çalışmalar şunlardır:*

*1. Tüm majör ve minör tonalitelerinde temel üç sesli akorları çift portede ,dar ve geniş pozisyonunda , dört sesli olarak kurunuz . (yazılı)*

*2. Üç diyez, üç bemol içeren majör ve minör tonalitelerinde temel üç sesli akorları dar ve geniş pozisyonunda, dört sesli olarak kurunuz. (piyanoda)*

## Temel Üç Sesli Akorların Bağlantıları

Temel üç sesli akorların bağlantıları belirli kurallara göre gerçekleşir. Her sesin hareketi yavaş ve atlamalı olur. Yavaş hareketinde sesler birli, ikili ve üçlü aralıklarla birbirlerine geçer. Bu armoninin ilk aşamasında önemli bir kuraldır. Atlamalı hareketinde sesler dörtlü, beşli, altılı aralıklarla birbirlerine geçer. Bu tür atlamalar yapıldığı zaman belirli işaretleriyle gösterilmek zorundadırlar. Bu konuyla ilgili çalışmalar daha sonraki bölümlerde ayrıntılı olarak gösterilecektir.

İstisna olarak sadece bas sesi bu kurala dahil değildir. T-D ve T-S bağlantı sırasında bas sesi dörtlü ve beşli aralıklarla atlama yapabilir.

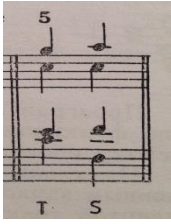
Üç sesli akorlar iki türe göre bağlantı yapmaktadır:

1. Armonik bağlantı türü
2. Melodik bağlantı türü

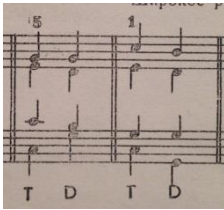
Armonik bağlantı türünde, iki akor arasındaki ortak ses tespit edilerek yerinde bırakılır, diğer sesler ise en yakın mesafeye geçiş yapar. Bu bağlantı türü T-S, T-D akorları arasında yapılır.



Dar kuruluş, 3'li melodik pozisyon, armonik bağlantı, ortak ses yerinde

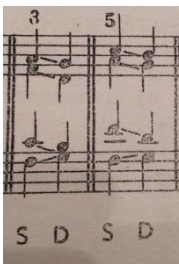


Geniş kuruluş, 5'li melodik pozisyon, armonik bağlantı, ortak ses yerinde

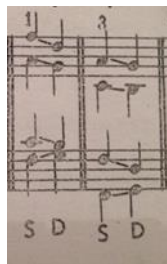


Dar kuruluş geniş kuruluş  
5'li mel.poz. 1'li mel.poz.  
armonik bağl. armonik bağl.  
ortak ses ortak ses  
yerinde yerinde

Melodik bağlantı türü genellikle ortak sesi olmayan akorlar arasında yapılır. Örneğin S-D akorları arasında. Burada bas sesi her zaman ikili aralığı mesafesinde ilerler, diğer sesler ise ona ters istikamette hareket eder.

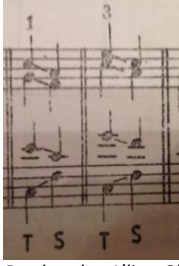


Dar kuruluş, 3'li ve 5'li pozisyon, melodik bağlantı

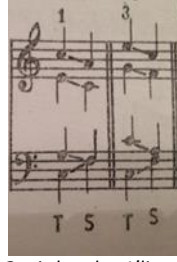


Geniş kuruluş, 1'li ve 3'li melodik pozisyon, melodik bağlantı

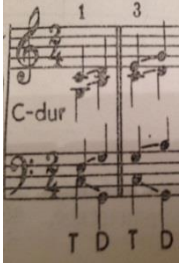
Melodik bağlantı türü ortak sesi olan akorları arasında da yapılabilir. Örneğin T-S, S-T, T-D, D-T akorları arasında. Burada hiçbir ses yerinde bırakılmamalıdır. Bas sesi dörtlü aralık mesafesinde ilerlemelidir, diğer sesler ise basa ters yönünde hareket etmelidir.



Dar kuruluş, 1'li ve 3'lü melodik pozisyon, melodik bağlantı



Geniş kuruluş, 1'li ve 3'lü melodik pozisyon, melodik bağlantı

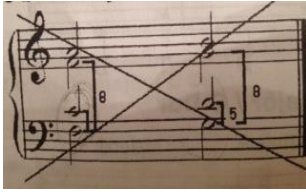


Dar kuruluş, 1'li ve 3'lü melodik pozisyon, melodik bağlantı

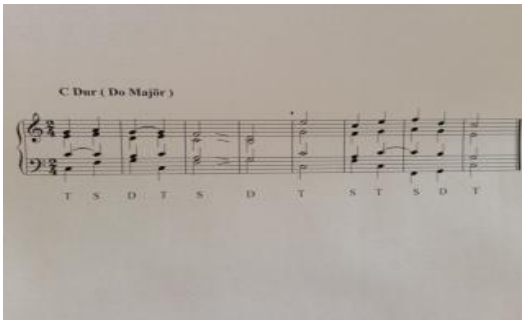


Geniş kuruluş, 1'li ve 3'lü melodik pozisyon, melodik bağlantı

Klasik armoni kurallarına göre, iki farklı akorun bağlantısı sırasında, tüm sesler aynı yöne hareket edemez. Buna dikkat edilmese, bağlantı sırasında paralel aralıkların oluşumu kaçınılmaz olur. Klasik armonide, iki farklı akorun bağlantısı sırasında, paralel birli, beşli ve sekizli aralığı oluşturmak yasaktır. Paralel aralıklar, tını açısından iyi duyulmamaktadır.



Tüm konuları daha iyi anlayabilmemiz için bas partisindeki melodinin armonizasyon örneğini yapalım:



Armonizasyona başlamadan önce melodinin tonalitesini tespit etmeliyiz. Melodinin tonunu tespit ettikten sonra melodiyi iki cümleye ayırmalıyız. Birinci cümle 1-4 ölçü, ikinci cümle 5-8 ölçüler arasındadır. Cümleleri belirttikten sonra melodinin şifreleme işlemine geçmeliyiz. Melodinin başlangıç ve bitiş sesleri genellikle Tonik fonksiyona aittir. Birinci ve sonuncu ölçüdeki *do* notasını Tonik (T) akoru olarak işaretlemeliyiz. Birinci ölçüde yer alan *fa* notası, bulunduğumuz tonalitenin Subdominant (S) akorunda bulunmaktadır. Birinci ölçüde T ve S akorları arasında otak sesleri yerinde bırakılarak *armonik* bağlantı türünü gerçekleştirmiş olduk. İkinci ölçüdeki *sol* sesi bulunduğumuz tonalitenin Dominant (D) akorunda bulunmaktadır. S-D bağlantısı *melodik* bağlantı yoluyla yapılmıştır. Dominant akorundan



sonra bildiğimiz gibi Tonik akoru gelmelidir. İkinci ölçüdeki D-T akorun bağlantısı *armonik* bağlantı yoluyla yapılmıştır. Melodinin devamında olan T-S akorun bağlantısı, iki akorun arasındaki ortak seslerin olmasına rağmen, *melodik* bağlantı yoluyla yapılmıştır. Armonizasyonun dördüncü ölçüsü genellikle Dominant akoruyla biter. Melodinin Dominant akoruyla bitmesi, armonizasyonun birinci cümlesinin bittiğini gösterir. Böylece müzik fikrinin bitmediğini ve devam ettiğini anlayabiliriz. Birinci cümleden (4.ölçü) sonra, ikinci cümlede ilk akoru, genellikle Tonik olur ve serbest olarak kurulur. İkinci cümledeki akor bağlantıları aynı kurallar çerçevesinde yapılmıştır. Müzik fikrinin bittiğini anlayabilmemiz için ikinci cümlede sonunda, Dominant akorundan sonra Tonik akorun gelmesini gerekir. D-T

*\*Bu konuyla ilgili yapılması gerek çalışmalar şunlardır:*

*1.Üç diyez, üç bemol içeren majör ve armonik minör tonalitelerinde temel üç sesli akorların armonik ve melodik bağlantılarını yapınız. (T-S, S-T, T-D, D-T armonik ve melodik, S-D melodik)(yazılı)*

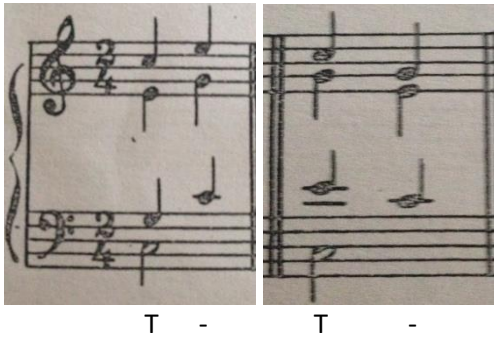
*2.C Dur-a moll , F Dur- d moll, G Dur-e moll tonalitelerinde temel üç sesli akorların, dar ve geniş pozisyonunda, armonik ve melodik bağlantılarını yapınız.(piyanoda)*

### Temel Üç Sesli Akorların Yer Değişmesi

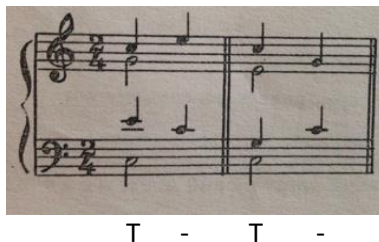
Klasik armonide, aynı akorlar, peş peşe birkaç defa tekrarlanabilir. Tekrarlanan akorlar değiştirilmiş konumda olmalıdır. Bu değişiklik akorun melodik pozisyonunu ve düzenini etkiler. Akorun yer değişmesi sırasında, onun seslerinden biri diğerine geçer. Bu değişim melodinin gelişimi için çok önemlidir. Aynı zamanda ritmik yapının da gelişimini sağlar. Akorun yer değişmesi dar kuruluştan geniş kuruluşa ve geniş kuruluştan dar kuruluşa yapılarak, akorlar arasındaki bağlantıyı daha rahat yapabilmemizi sağlar.

Akorun yer değişmesi Soprano, Alto ve Tenor seslerinde yapılır. Melodinin üçlü ve dördümlü aralığı hareketinde iki çeşit yer değişimi sağlanmaktadır.

1. Alto ve Tenor sesleri aynı yönde, en yakın seslere hareket eder. Bas sesi yerinde kalır. (doğrudan hareket)

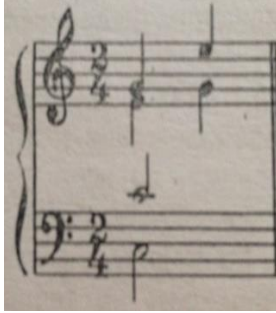


2. Alto yerinde kalır, tenor sopranoya zıt hareket eder. (zıt hareket)



Örneklerde gördüğümüz gibi üst seslerin çıkıcı hareketinde, akor dar kuruluştan geniş kuruluşa geçer. Üst seslerin inici hareketinde, akor geniş kuruluştan dar kuruluşa geçer.

Melodinin beşli ve altılı aralığı hareketinde, alto ve soprano sesi aynı yöne hareket eder, tenor ise yerinde kalır. (dolaylı hareket)



Akorun yer değişimi sırasında bas sesi genellikle yerinde bırakılır ve ya bir oktav yukarı veya aşağıya hareket eder.

Konuyu daha iyi anlayabilmek için bas partisinin armonizasyon örneğini yapalım

F Dur

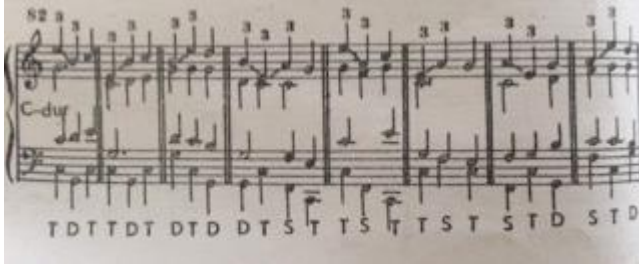
T S D T S S D T T S S D D T

1. Bas armonizasyonun tonu F Dur ( Fa Majör)
2. Birinci ve ikinci ölçüdeki akorlar arasında armonik bağlantı yapıldı, ortak sesler yerinde bırakıldı
3. Üçüncü ölçüde subdominantın yer değişimi yapıldı. Melodinin altılı aralığı hareketinde alto sopranoyla aynı yöne hareket etti, tenor yerinde bırakıldı, bas bir oktav aşağıya indi
4. Birinci cümlelerin sonu Dominant akorunda bitti
5. İkinci cümle serbest kuruluşa başladı.
6. Beşinci, altıncı ve yedinci ölçülerde Tonik, Subdominant ve Dominant akorların yer değişimi yapıldı. Beşinci ölçüde alto, tenor ve soprano aynı yöne hareket etti, bas yerinde kaldı. Altıncı ölçüde soprano ve tenor zıt hareket ederek konum değiştirdi, alto ve bas yerinde kaldı. Yedinci ölçüde bas yerinde bırakıldı diğer sesler aynı yöne hareket etti.
7. Sekizinci ölçüde D-T döngüsünün gelmesiyle ikinci cümle bitti.

### Temel Üç Sesli Akorlarda Üçlü Atlamaları

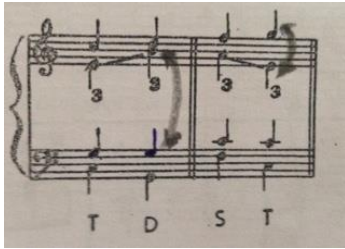
Temel üç sesli akorların bağlantısı sırasında, iki akorun sesleri arasında, üçlü aralıktan fazla atlamaya izin verilmiyor ( bas sesi hariç). Eğer bu atlamaları gerçekleştirmek istersek bazı önemli kurallara dikkat etmemiz gerekir. Temel üç sesli akorların bağlantısında (T-S, S-T, T-D, D-T) ortaya üçlü atlamaları çıkabilir. Bu atlamalar daha çok soprano, bazen tenor partisinde yapılabilir. Burada ilk akorun üçlüsü diğer akorun üçlüsüne atlama yapılabilir. Bunun sonucunda, iki ses arasında dördü veya beşli aralığı,

yukarı veya aşağı geçiş görünür. İki akor arasında yapılan üçlü atlamaları, aşağıdaki örneklerde görüldüğü gibi, 3 rakamıyla gösterilmelidir. Aksi takdirde iki akorun bağlantısı yanlış yapılmış sayılır.



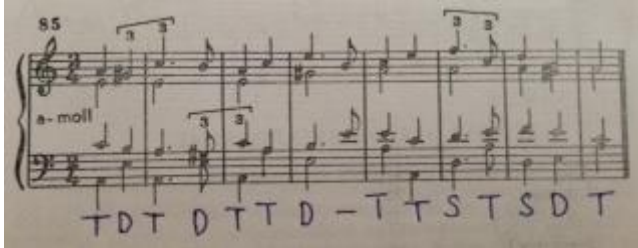
Soprano partisindeki üçlü atlamaları

Alto partisinde üçlü atlamalar yapılmaz. Alto partisinde yapılan atlamalar akorun kuruluş pozisyonunu bozar.



Alto partisindeki üçlü atlamaların sonucunda seslerin arasında bir oktavın üzerine çıkan aralık mesafesi görülmektedir

Üçlü atlamaları içeren armonizasyon örneği:



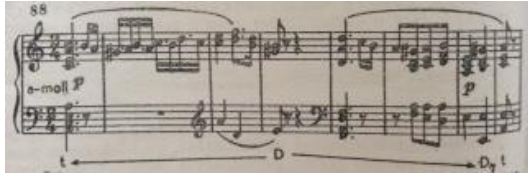
## Cümle, Periyod, Kadans

Müzik eserlerinin ayrı bölümleri vardır. Bu bölümler fikir açısından tam, form açısından bütündür. Bu bölümlere **müzik cümleleri** denir. Müzik cümleleri bir birinden **sezura (V)** işaret ile ayrılır.

Tek temalı müzik fikrini ifade eden basit müzik kuruluşuna **Periyod** denir. Aralarında birbiriyle bağlılığı olan iki cümle Periyod oluşturur. Periyod genellikle iki aynı ölçüye sahip cümlelerden oluşur. Bu cümleler sezura ile ayrılır. Cümlelerin sonu kadanslar ile oluşur. Sekiz ölçüden ve iki eşit cümleden (4+4) oluşan Periyoda **Kvadrat (Kare period)** denir. Bu Periyod dans, marş, şarkı türlerinde sıkça kullanılmaktadır.

Müzik fikrinin tamamlanmasına **Kadans** denir. Kadanslar Periyodun ortasında ve sonunda yer alır. Periyodun ortasında yer alan Kadans **Yarım Kadans** olarak adlandırılır. Bu Kadans çeşidi Periyodun birinci cümlesinin sonunda gelir. Periyodun ikinci cümlesinin sonunda gelen ve Periyodun bitiş cümlesini gösteren Kadans ise Tam Kadans olarak adlandırılır. Kadansların özelliklerinden bahsetmek

gerekirse, her iki Kadansın farklı fonksiyonel bitiş yapıları vardır. Yarım Kadans genellikle Dominant, bazen Subdominant Tam Kadans ise Tonik fonksiyonuyla bitmelidir.



1. Cümle-----| 2. Cümle-----|

1. Cümle-----|



2. Cümle-----|

Tam Kadansların üç çeşidi bulunmaktadır.

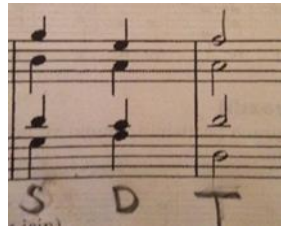
1. Tam Mükemmel Kadans
2. Plagal Kadans
3. Otantik Kadans

Tam Mükemmel Kadans ikinci cümlelerin sonunda S-D-T akor bağlantılarından oluşur. Son Tonik akorunun birlisi melodide yer almalıdır. Tonik akorunun üçlüsü veya beşlisi melodide yer alırsa kadansın adı Tam Mükemmel olmayan Kadans olur.



D T D - T

Tam mükemmel kadans (1li soprano)



Tam mükemmel olmayan kadans  
(3lü soprano)

Plagal Kadans ikinci cümlelerin sonunda T-S-T akor bağlantılarından oluşur.



Plagal kadans

Otantik Kadans ikinci cümlenin sonunda T-D-T akor bağlantılarından oluşur.

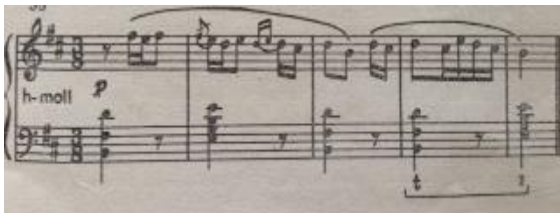


Dominant ve Subdominant akorlarıyla biten Kadanslar Yarım Kadans olarak adlandırılır ve iki gruba ayrılır.

1. Yarım Kadans, Dominant akoruyla biter.

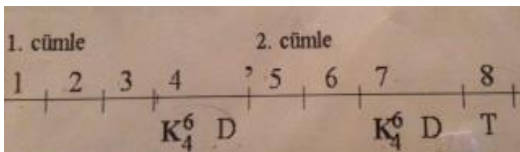


2. Plagal Yarım Kadans, Subdominant akoruyla biter.



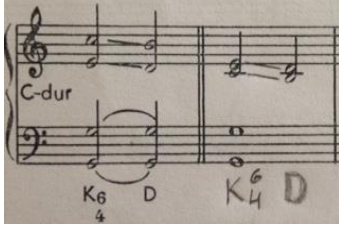
### Kadans Dört-Altı Akoru

Kadans Dört-altı akoru V. Dereceden kurulan, üstüste dörtlü ve altılı aralıklardan oluşan bir akordur. Bu akor müzik cümlelerin sonlarında Dominant akorundan önce kullanılır. Periyod formunda K4/6 akoru dördüncü ve yedinci ölçülerde yer alır ve ölçünün kuvvetli zamanında gelir.

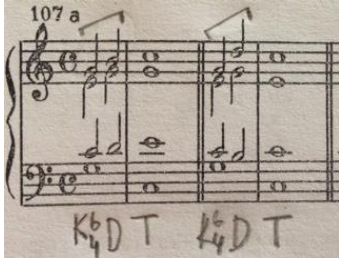


K4/6 akoru Tonik akorunun ikinci çevrimiyle kuruluş açısından benzerlik oluşturmaktadır fakat bu benzerlik onun Tonik fonksiyonuna ait olduğunu göstermez. Dominant akorun derecesi üzerine kurulması ve Tonik akorun seslerini içermesi, K4/6'nın çift fonksiyonlu akor olarak nitelendirilmesine yol açar.

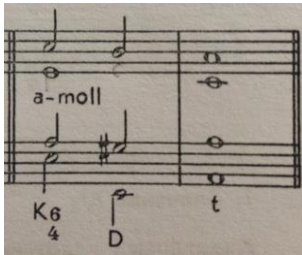
K4/6 akorun kuruluşunda bas sesi katlanır. K4/6 akorundan önce Subdominant, nadiren Tonik akoru, sonra ise Dominant akoru gelir. K4/6 akoru Dominant akoruna çözülürken her iki akorun ortak sesleri yerinde bırakılır, diğer iki ses en yakın seslere, birer basamak inerek geçit yapar. Bu çözüm şeklinin Yarım kadansta yapılması zorunludur.



Tam kadanslarda, K4/6 akoru Dominant akoruna çözülürken, sopranoda Dominant akorunun üçlüsüne veya beşlisine atlama yapılır.

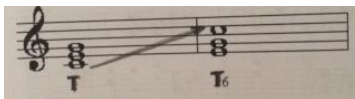


Bas sesi ya yerinde tekrarlanır ya da bir oktav aşağı atlama yapabilir.



### Altılı Akorlar ve Bağlantıları

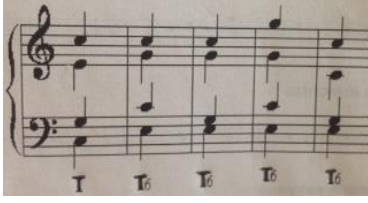
Temel üç sesli akorların iki çevrimi vardır. T, S ve D akorlarının birinci çevrimlerine altılı akorlar denir. Temel üç sesli akorun birinci çevrimi şu şekilde yapılmaktadır:



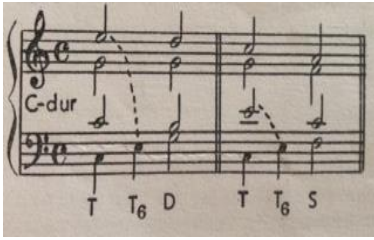
Temel akorun birlisi bir oktav yukarıya çıkar üçlüsü ve beşlisi yerinde kalır

Altılı akorlar 6 rakamıyla işaretlenmektedir: **T6, S6, D6**.

Altılı akorların kuruluşundaki en önemli kural, bas sesinin kesinlikle katlanmamasıdır. Kuruluş sırasında akorun birlisi veya beşlisi katlanmalıdır.



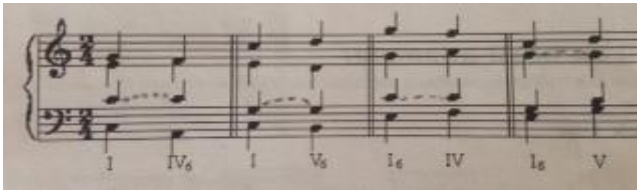
İstisna olarak eğer altılı akor kendi temel akorundan sonra geliyorsa ve diğer üst sesler yerinde bırakılıyorsa, akorun üçlüsü katlanabilir.



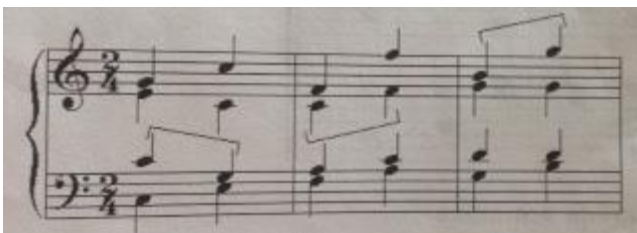
Altılı akorlar üç düzende kurulabilmektedir: dar, geniş ve karma. Dar ve geniş kuruluş düzeni hakkında daha önceki konularda bahsedilmişti. Hem dar hem de geniş düzenin bir arada kullanılması karma kuruluş düzenini oluşturmaktadır. Örneğin soprano ve alto arasındaki aralık mesafesine göre dar kuruluş, tenor ve alto arasındaki aralık mesafesine göre geniş kuruluş.



Altılı akorlar periyodun cümleleri içerisinde kullanılmaktadır. T-S6, S6-T6, T-D6, D-T6 akorların bağlantıları armonik bağlantı türüyle gerçekleşir. Üçlü aralıktan fazla atlama yapılamaz.



Bir ölçünün içinde iki aynı fonksiyonun akorları gelirse bağlantı serbest yapılabilir, partilerin arasında atlamalara izin verilir.



T T6 S S6 D D6

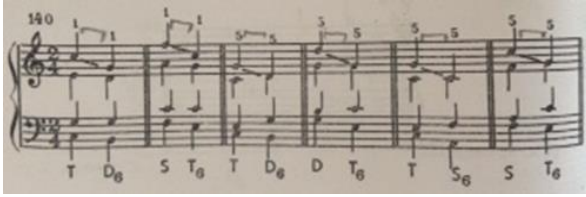
Daha önceki konularda bahsettiğimiz gibi klasik armonide akorların arasında (bas sesi hariç) üçlü aralıktan fazla atlama yapılamaz. Eğer bu atlamaları gerçekleştirmek istersek bazı önemli kurallara dikkat etmemiz gerekir. Altılı ve temel akorların bağlantısı sırasında birli ve beşli atlamaları yapılabilir. Burada altılı akorun birlisi temel akorun birlisine atlama yapar, altılı akorun beşlisi temel akorun beşlisine atlama yapar. Bu atalamalar soprano, alto ve tenor seslerinde yapılabilir. Eğer birli ve beşli atlamaları iki temel akorun arasında yapılırsa, kenar sesleri arasında, klasik armonide yasak olan beşli ve oktav atlamaları meydana gelebilir.

### Altılı Akorlarda Birli ve Beşli Atlamaları

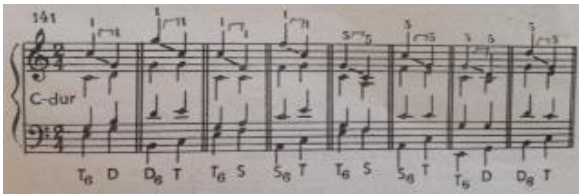
**Temel ve altılı** akor bağlantısında, sopranoda yukarı doğru birli ve beşli atlamalarında bas sesi aşağı hareket etmelidir.



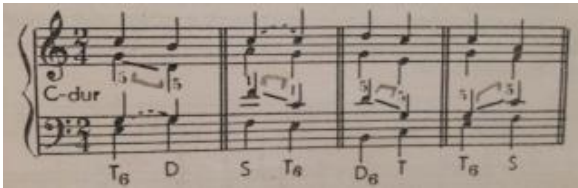
**Temel ve altılı** akor bağlantısında, sopranoda aşağı doğru birli ve beşli atlamalarında bas sesi aşağı hareket etmelidir.



**Altılı ve temel** akor bağlantısında, sopranoda aşağı doğru birli ve beşli atlamalarında bas sesi yukarı hareket etmelidir.

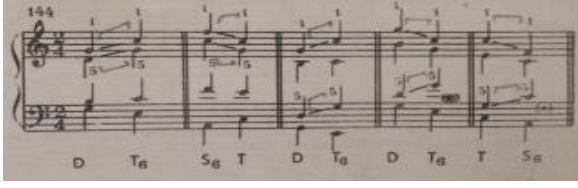


Tenor ve alto seslerinde birli ve beşli atlamaları.



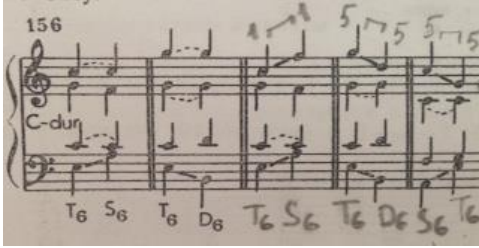
Hem birli nem beşli atlamaları aynı anda da yapılabilir.



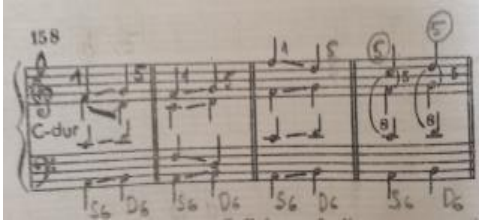


İki altılı akor arasında da bağlantı yapılabilir: T6-S6, S6-T6, T6-D6, D6-T6, S6-D6.

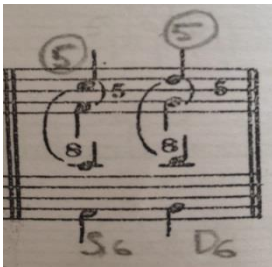
T6-S6, S6-T6, T6-D6, D6-T6 akorların bağlantısı sırasında bas sesinde dörtlü veya beşli aralığı atlamaları görülür. Akorlar armonik bağlantı türüyle bağlanır. Her iki akorun ortak sesi yerinde kalır. Eğer sadece bir partide ortak ses yerinde kalıyorsa diğer ortak ses, bas sesine paralel veya zıt olarak, atlama yaparak hareket eder.



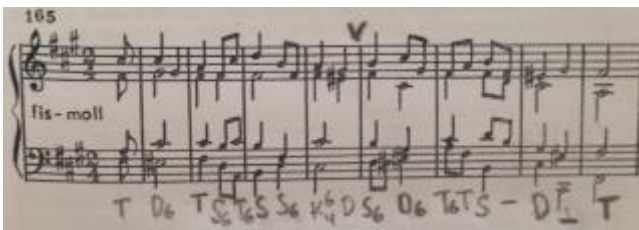
S6-D6 akorların bağlantı sırasında S6 akorunun temel sesi D6 akorunun ise beşlisi katlanır. Üç ses paralel hareket ederken bir ses zıt hareket eder.



S6 akoru beşlisi sopranoda katlanırsa hem paralel beşli hem de paralel sekizli hatalarına sebep olur.

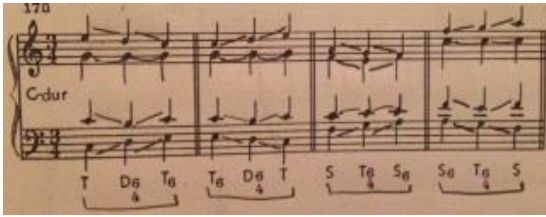


Bas armonizasyonun örneği:

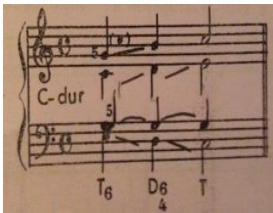


## Dört-altı Akorları ve Bağlantıları, Geçişli ve İşleyici Dört-altılar

K4/6 akoru dışında geçişli ve işleyici dörtaltılı akorları da mevcuttur. Bu akorların özelliği ölçünün zayıf zamanında gelmesidir. Dörtaltılı akorlar temel akorların ikinci çevrimleridir. **T4/6, S4/6, D4/6** olarak gösterilir. T ve T6, S ve S6 arasında yerleşen, ölçünün zayıf zamanında gelen dörtaltılı akorlara **Geçişli** dörtaltılılar denir. T ve T6 arasında D4/6, S ve S6 arasında ise T4/6 akoru yer alır. T-D4/6-T6, T6-D4/6-T, S-T4/6-S6, S6-T4/6-S. Geçişli dörtaltılı akorların bağlantısı sırasında seslerin arasında atlama yapılamaz. Bas yukarı veya aşağı hareket ederken diğer üç seslerden biri genellikle soprano) bas sesine ters hareket eder, ikinci ses ortak ses olarak yerinde kalır, üçüncü ses ikili aralığı aşağı iner ve tekrar yukarı çıkar.



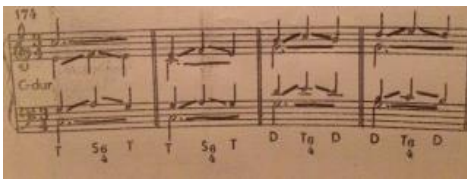
T6-S4/6-T ve S6-T4/6-S akor bağlantılarında, altılı akorların (T6 ve S6) beşlisi katlanabilir. Bu durumda T6 veya S6 akorunun dörtaltılı akoruna geçişi sırasında üçlü aralık mesafesinde atlama görülebilir.



İki temel akor arasında yerleşen ve ölçünün zayıf zamanında gelen dörtaltılı akorlara **İşleyici** dörtaltılı akorları denir. İki Tonik akoru arasında S4/6 akoru, iki Dominant akoru arasında ise T4/6 akoru gelir.

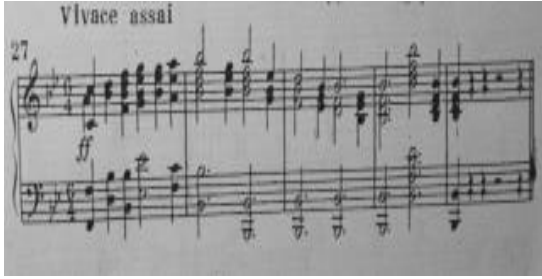
### T-S4/6-T, D-T4/6-D

Burada ortak sesler yerinde kalır diğer iki ses ikili aralığı yukarı çıkıp iner. İşleyici dörtaltılı akorları genellikle periyodun ilk ve son ölçüsünde kullanılır.



Tüm örneklerde görüldüğü gibi dörtaltılı akorlarda bas sesi katlanır.

## Tüm konularla ilgili armonik analiz:



## KAYNAKLAR:

Alekseev, B., *Zadaçi Po Garmonii*, İzdatelstvo "Muzıka" Moskova, 1976.

Bakihanova, Z. *Armoni*, Yorum Matbaası, Bilkent Üniversitesi, Ankara, 2003.

Dubovskiy, İ. Evseev, S. Sposobin, İ. Sokolov, V. *Uçebnik Garmonii*, Muzıkalnoye İzdatelstvo "Muzıka", Moskova, 1985.

Korsakov, N. *Praktičeskiy Uçebnik Garmonii*, Muzıkalnoye İzdatelstvo, Moskova, 1937.

Skrebkova, O. Skrebkov, S. *Hrestomatiya po Garmoniçeskomu Analizu*, Muzıkalnoye İzdatelstvo, Moskova, 1961.

