

BÖLGESEL KALKINMA

Doç. Dr. Nuri YAVAN

Ankara Üniversitesi
Dil ve Tarih-Coğrafya Fakültesi
Coğrafya Bölümü
Beşeri ve İktisadi Coğrafya Anabilim Dalı
nuri.yavan@ankara.edu.tr



Türkiye’de bölgesel farklar

- ▶ Türkiye’de bölgesel farklılara dair politika ve yaklaşımların değerlendirilmesi
- ▶ Türkiye’de bölgesel farklıların Ekonomik göstergeler yoluyla ölçülmesi
 - ▶ Sanayi istihdam
 - ▶ Sanayi katma değeri
 - ▶ elektrik tüketimi
 - ▶ Bölgesel ihracat
 - ▶ İnovasyon
 - ▶ Yabancı sermaye yatırımları
- ▶ Türkiye’de bölgesel farklıların Sosyal göstergeler yoluyla ölçülmesi
 - ▶ İşgücü
 - ▶ Demografik
 - ▶ Eğitim
 - ▶ Ulaşım
 - ▶ Erişebilirlik



Politikalar ve Deęerlendirme

Ekonomik (GSYİH, istihdam, elektrik tüketimi, ihracat) ve sosyal (eęitim, saęlık ve go) göstergeler, Batı bölgelerinin kendi içinde sıralama deęişimine uğradığını, ancak, düşük gelirli bölgelerde bir deęişme olmadığını gösteriyor.

Dışa açılma ve sanayi politikası deęişimi (Doęruel ve Doęruel, 2004 ve 2007a)

- ▶ Dışa açılmanın mekansal olarak imalat sanayinin yer aldığı bölgelerde bir deęişim ya da bir kayma yaratıp yaratmadığının, belli kümelenmelerin gerçekleşip gerçekleşmediğinin tartışılması (Deęişim düşük refahlı bölgelerin lehine değildir. Sanayi odaklarında kayma ülkenin Batı bölgesinde gerçekleşmiştir.)
 - ▶ Bazı sanayi merkezleri gelişmiştir. Ancak, kümelenme eski sanayi bölgelerinde (Doęu Marmara) artmaya devam etmiştir.
 - ▶ 2000 sonrası (kriz sonrası) Doęu Marmara'nın önemi artmıştır.
-



Tercihli bölgesel politikalar (Altınbaş, Doğruel ve Güneş, 2002)

Tercihli bölgesel politikaların düşük gelirli bölgelerin kalkınması üzerine bir etkisi olmamıştır. Kalkınmakta olan iller kapsamı çerçevesinde desteklenen illerde bir yakınsama gözlenemezken yüksek gelirli illerin yakınsaması, tercihli bölgesel politikaların yetersiz kaldığını düşündürmektedir.

Altyapı ve bilgi üretimi (Doğruel ve Karaman, 2008)

Yerel üniversitelerin bütün bölgelerde pozitif (knowledge spillover) etkisi var.

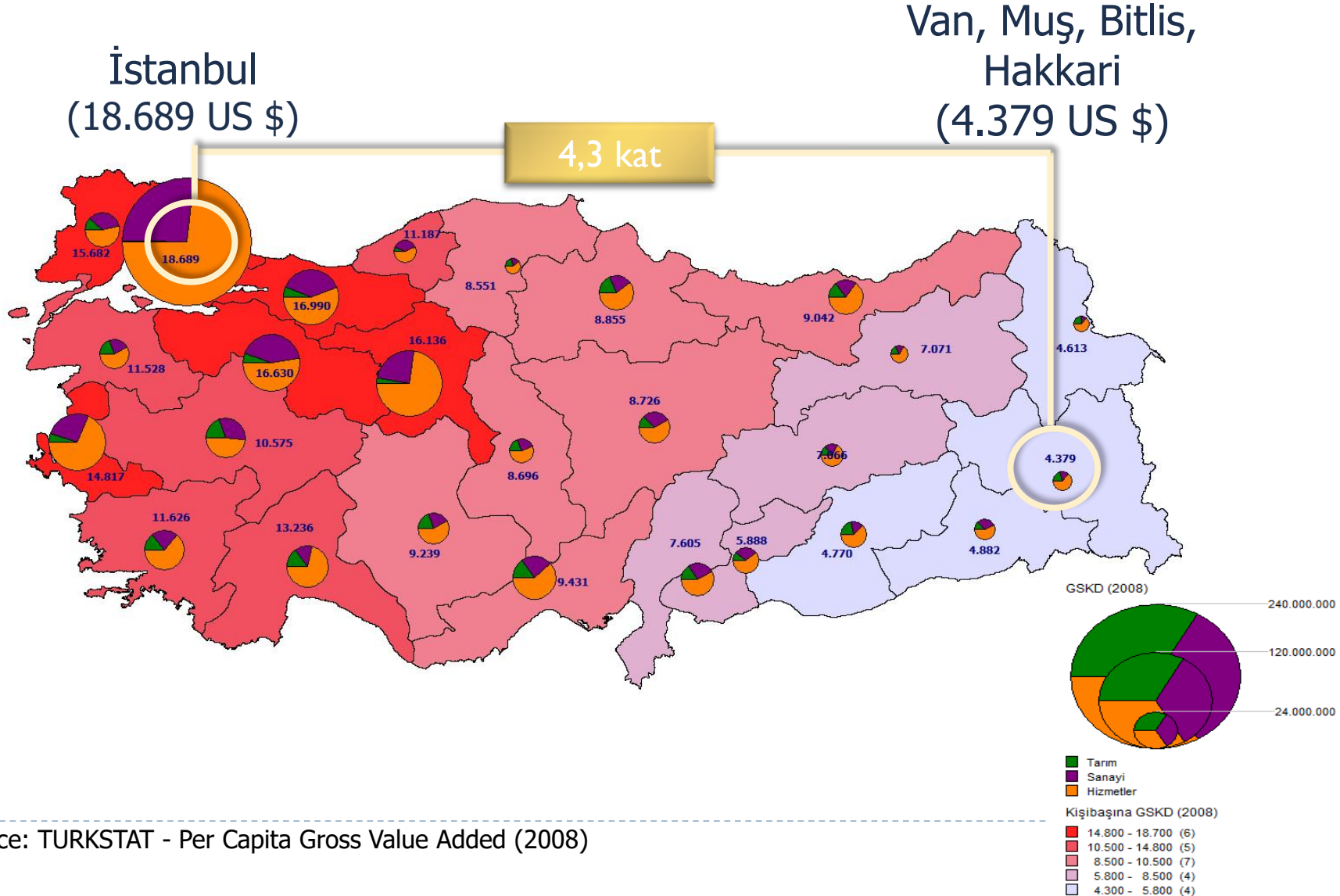
Harcama etkisi sadece düşük gelirli illerde gözleniyor.

Havaalanı düşük gelirli illerde etkili bulundu.

Yüksek gelirli illerde sadece imalat sektörü bilgi temelli işbirliğinden yararlanıyor.



Türkiye’de bölgesel eşitsizlik ve farklar



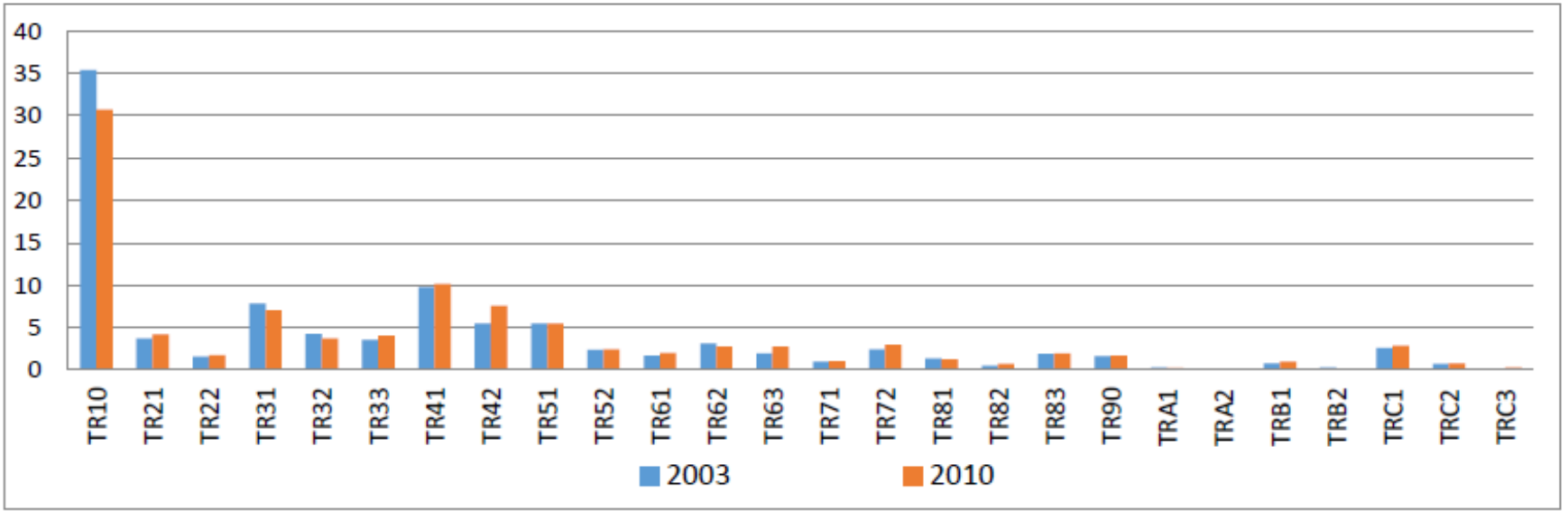
*Source: TURKSTAT - Per Capita Gross Value Added (2008)

Ekonomik göstergeler

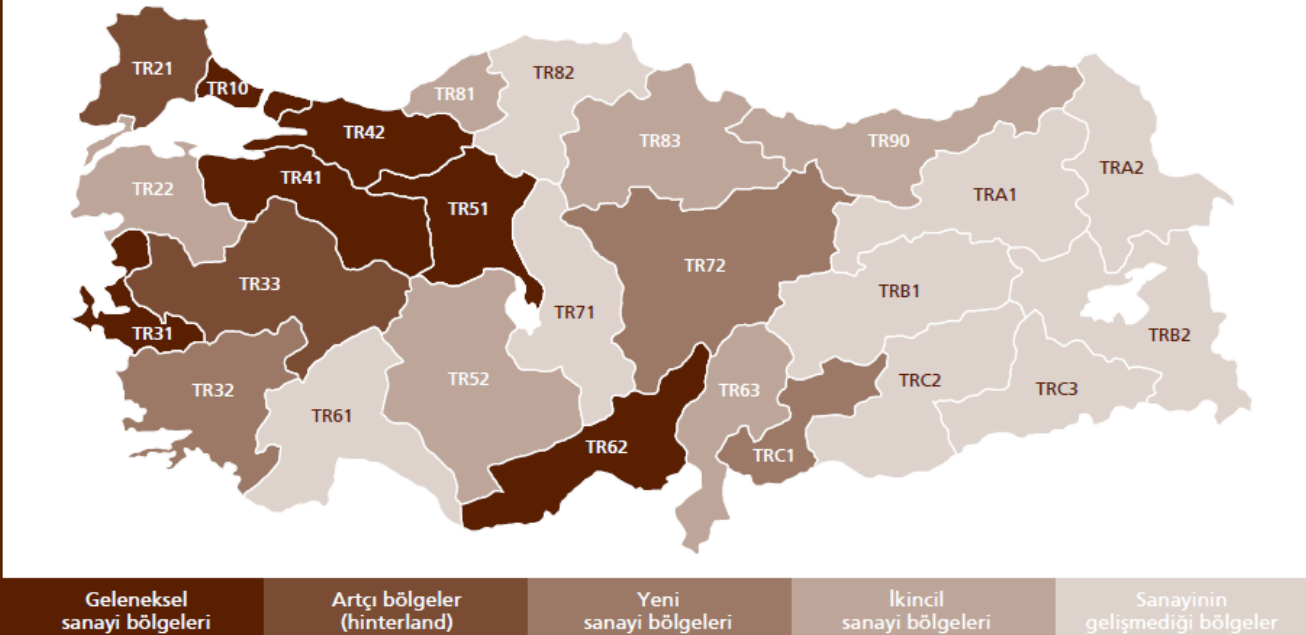
- ▶ **GSYİH değişimi:** Yüksek gelirli iller birbirine yakınsarken düşük gelirli illerin konumunda bir değişme olmadı (Altınbaş, Doğruel ve Güneş(2002); Doğruel ve Doğruel (2003))
- ▶ **İstihdam göstergeleri (Sanayi istihdamının payı):**
- ▶ Doğu Marmara ve İstanbul'un bölgesel gücü sürmektedir (2006 değerleri)
- ▶ Her iki bölgede de sanayi istihdamının payı yüzde 40'ın üzerindedir
- ▶ Türkiye ortalaması yüzde 25'te kalmaktadır
- ▶ Bölgeler arasında Kuzeydoğu Anadolu ve Doğu Karadeniz en düşük sanayi istihdamı payına sahiptir



Şekil 3-19: İmalat Sanayi İstihdamının Düzey 2 Bölgelerinde Dağılımı (%)



Şekil 1: Türkiye’de sanayi bölgeleri



▶ **Kişi başına tüketilen elektrik miktarları (1995-2006)**

- ▶ Toplam (sanayi+mesken) Doğu Marmara, Batı Marmara, Ege ve İstanbul Türkiye ortalamasının üzerindedir
- ▶ Sanayide tüketilen (kişi başına) elektrikte bu dört bölgeden İstanbul Türkiye ortalamasının altındadır (Sanayinin İstanbul'dan uzaklaşması)

▶ **Bölgesel ihracat (1996-2006)**

- ▶ Türkiye toplam ihracatı içinde İstanbul'un payında bir azalma olmakla birlikte bu il hala toplam ihracatın yarısından fazlasını gerçekleştirmektedir (2006 yılı için İstanbul'un payı yüzde 54'tür)
- ▶ İhracat verileri 2006 yılına kadar geldiği için GSYİH verilerinden farklı olarak 2000 sonrası durumu da temsil etmektedir. Bu verilere göre Doğu Marmara'nın önemi artmıştır



Bölgeler itibariyle Tesis Sayısı (%)

Bölgeler	1927	1964	1973	1981	2000
Marmara	29,4	56,1	54,7	57,9	50,5
Ege	19,1	14,0	15,0	14,9	17,7
İç Anadolu	13,6	11,6	12,6	11,6	14,5
Karadeniz	17,5	8,2	7,8	6,8	6,0
Akdeniz	7,9	6,4	6,6	5,5	5,8
Güneydoğu	7,4	1,7	2,1	2,0	3,2
D. Anadolu	5,1	1,6	1,2	1,4	1,5

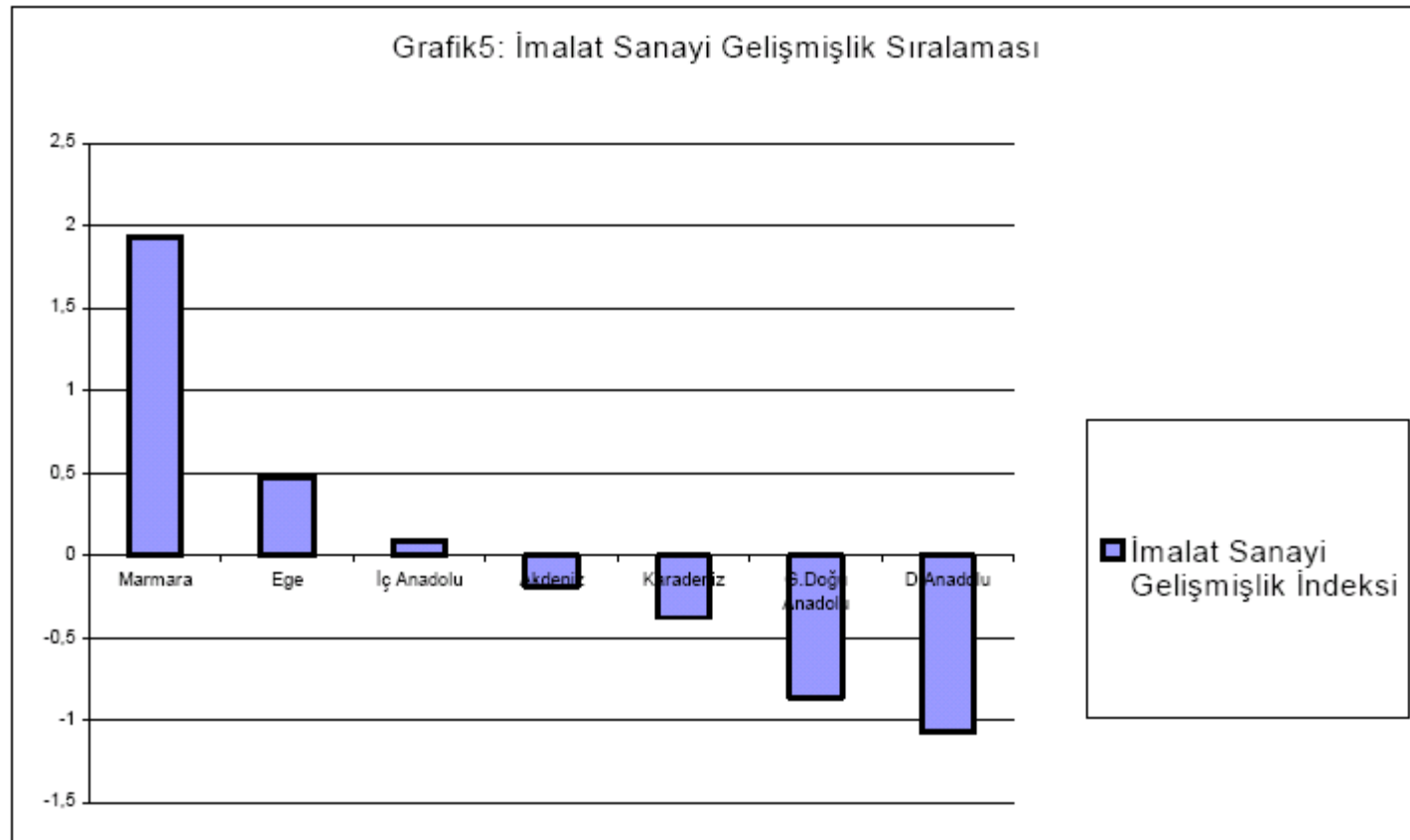
Kaynak ve Notlar: DİE imalat sanayii istatistiklerinden hareketle kendi hesaplamamız. 1927 verileri tüm işyerlerini, diğer sayım yılları ise 10 ve daha fazla işçi çalıştıran tesisleri kapsamaktadır. 1927 sayım sonuçlarının kapsamı çok geniş tutulmuş, sayım kapsamına girmek için atölye veya işlik olmak yeterli görülmüştür.



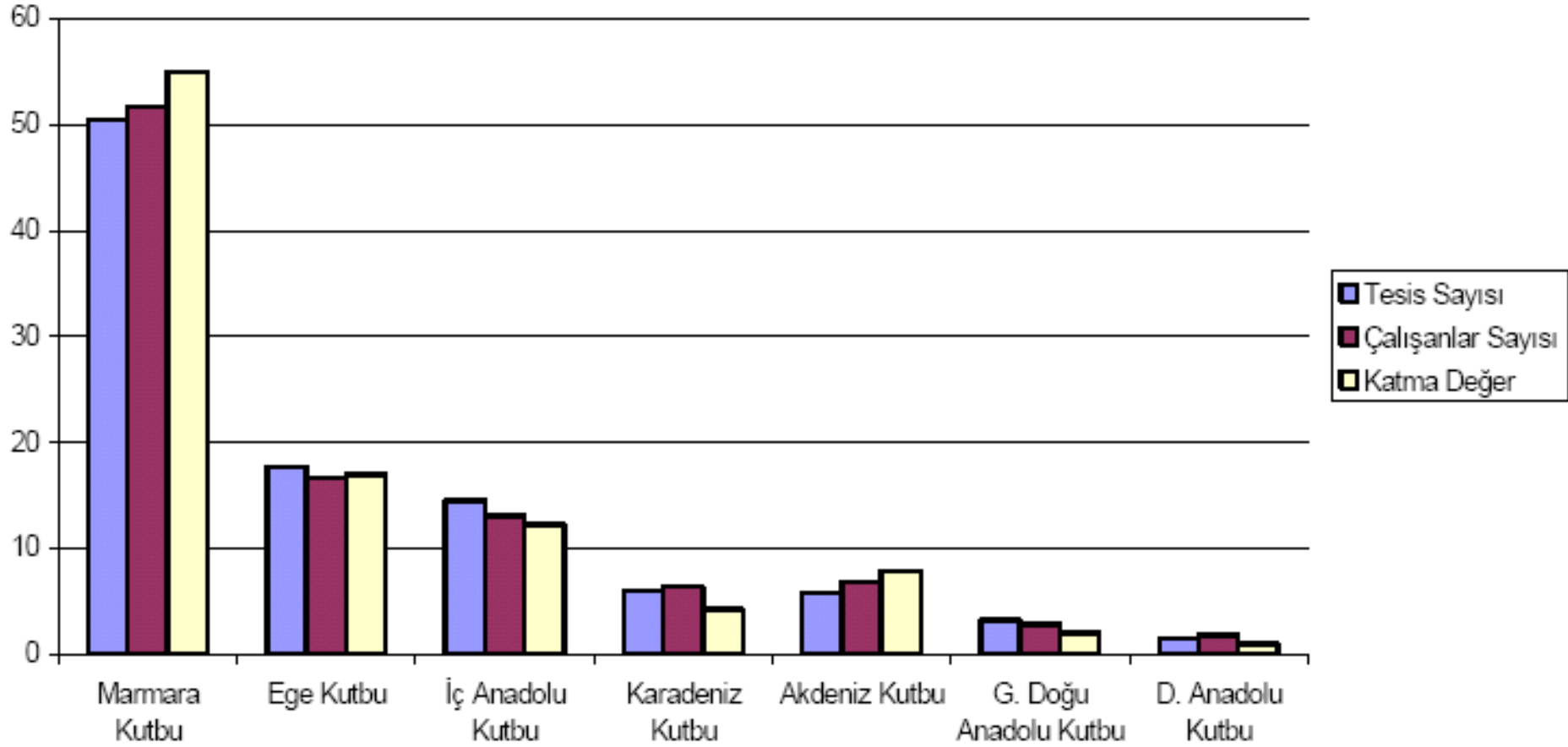
Bölgelere Göre İmalat Sanayi Gelişmişlik Sıralaması, (2000)

	İmalat Sanayi Gelişmişlik İndeksi	İmalat sanayi sırası	Genel Gelişmişlik Sırası
Marmara	1,92598	1	1
Ege	0,47350	2	2
İç Anadolu	0,09228	3	3
Akdeniz	-0,18568	4	4
Karadeniz	-0,37789	5	5
G. Doğu Anadolu	-0,86009	6	6
D. Anadolu	-1,06810	7	7

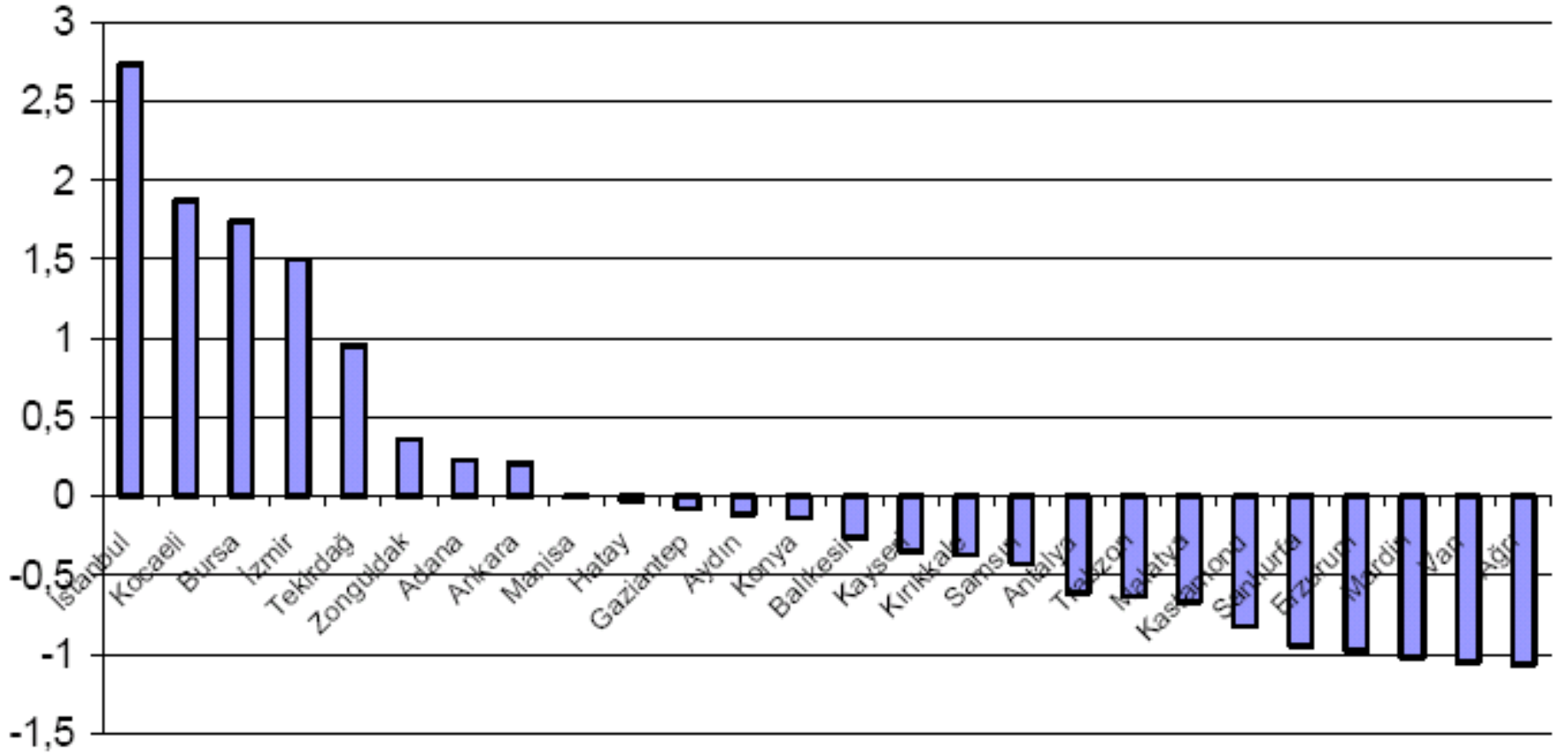
Kaynak:DPT



Grafik 14: Türkiye Ekonomisinde Büyüme Kutupları



Grafik6: İstatistik Bölge Birimleri Düzey-2'ye Göre İmalat Sanayi Gelişmişlik Sıralaması

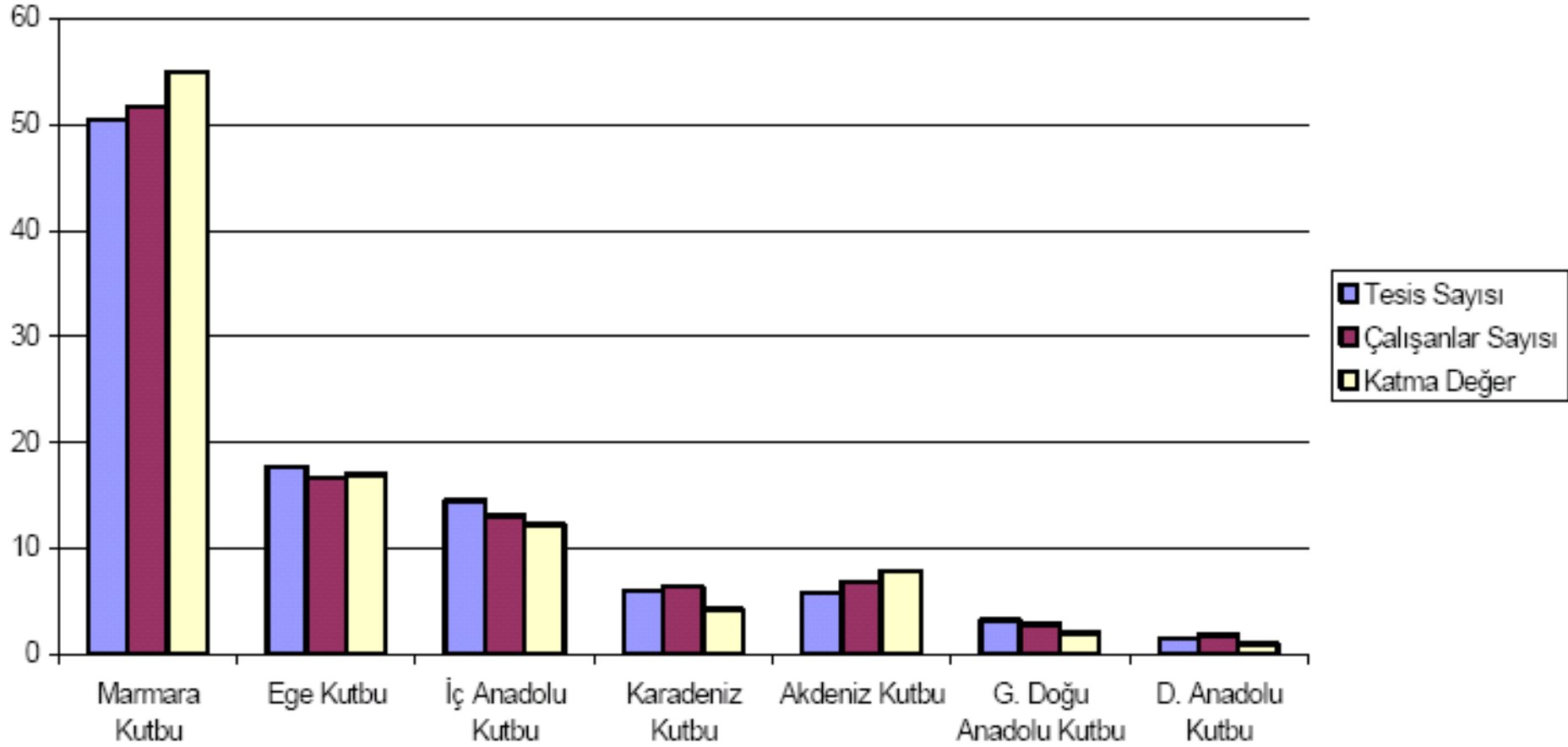


Türkiye’de Sanayinin Mekansal Dağılımında Meydana Gelen Başlıca 4 Eğilim

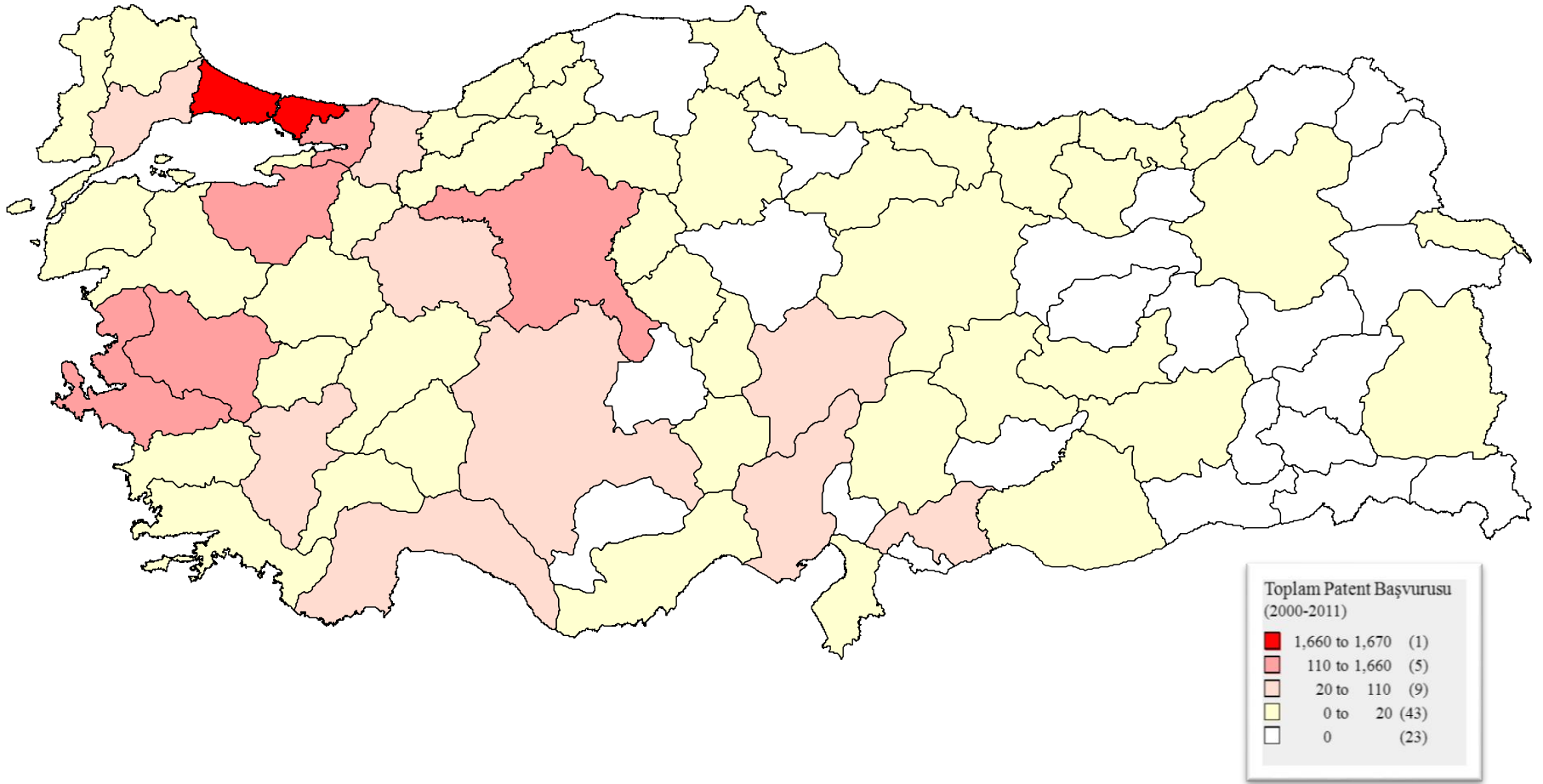
- ▶ **Geleneksel Büyüme Kutuplarında Hizmet Sektörünün Yükselişi:**
 - ▶ İstanbul, İzmir, Adana ve Ankara gibi geleneksel bölge merkezlerinden, sanayinin, çevre illere yayılması ve bu merkezlerde hizmet sektörünün yükselişi,
- ▶ **Ardbölge illerinde Sanayi Yoğunlaşması:**
 - ▶ Geleneksel bölge merkezlerine komşu olan ard bölge illerde desantralize olan sanayinin yoğunlaşması,
- ▶ **Kamu Yatırımlarına Dayalı İllerde Sanayi Gerilemesi:**
 - ▶ Kamu sanayi yatırımlarının yoğun olduğu illerde sanayi durgunluk veya gerileme,
- ▶ **Yeni Sanayi Odaklarının Ortaya Çıkması:**
 - ▶ Anadolu’nun farklı bölgelerinde yer alan bazı illerin, içsel kaynaklara dayalı olarak ve belirli sektörlerde uzmanlaşarak yeni/yerel sanayi odağı olarak ortaya çıkmasıdır.



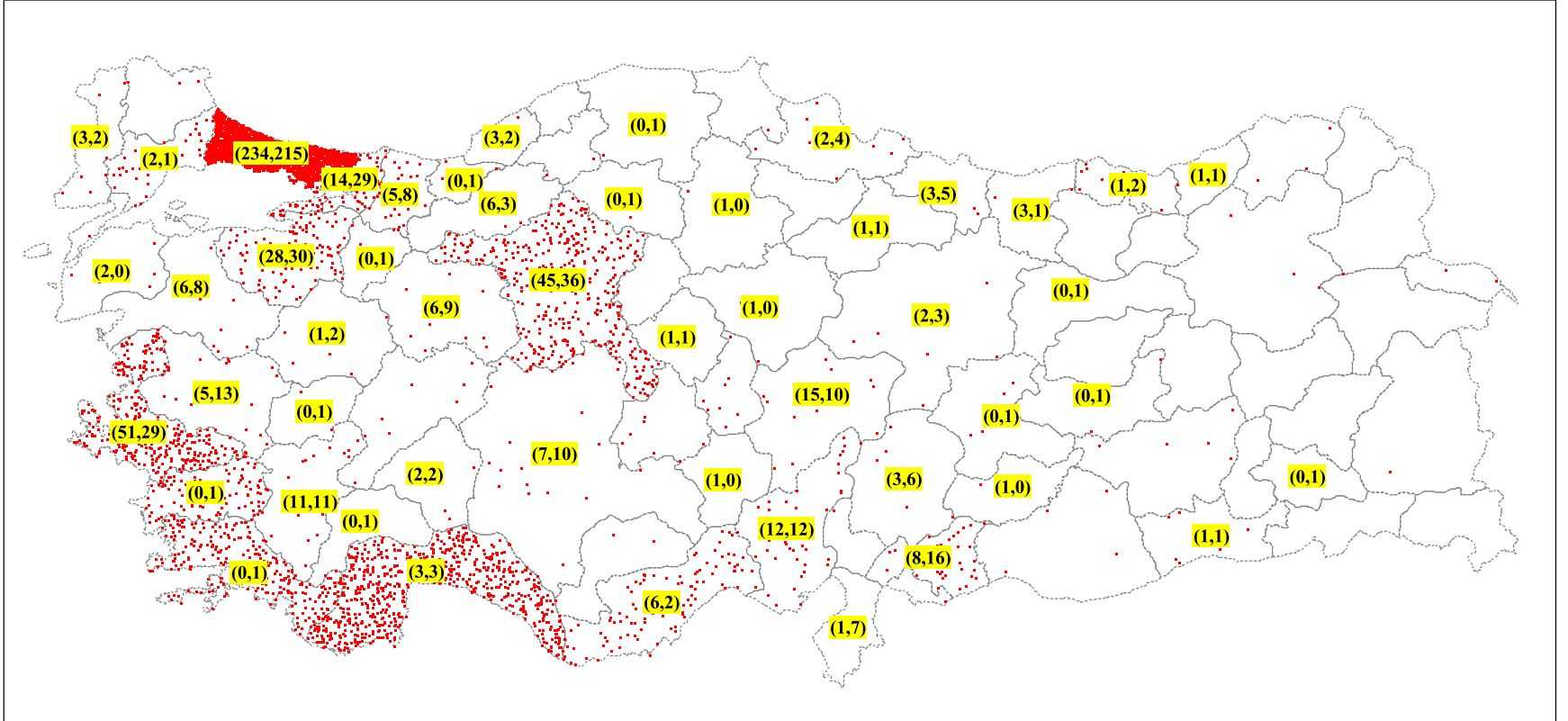
Grafik 14: Türkiye Ekonomisinde Büyüme Kutupları



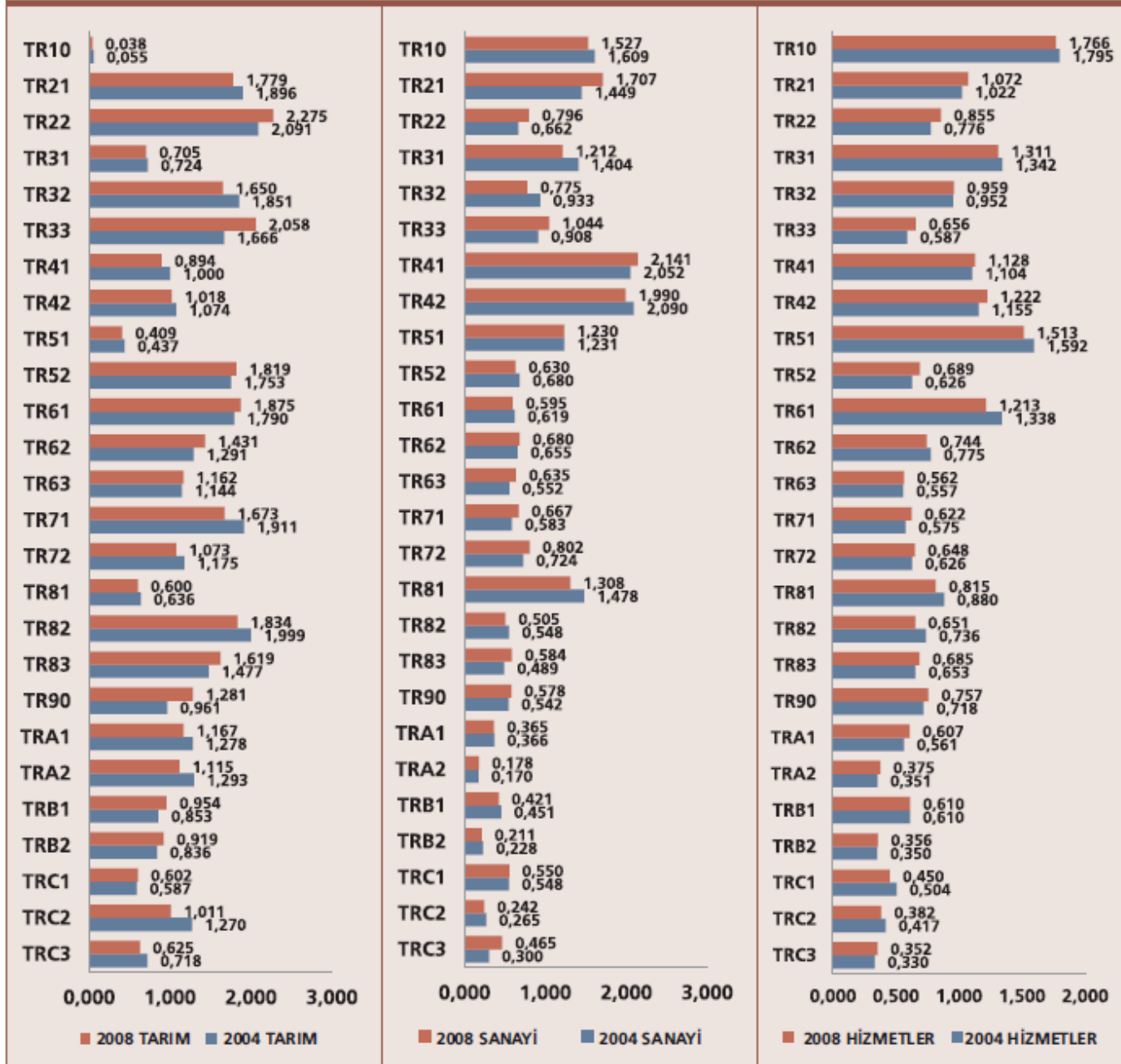
Patent Tescil Sayısı (2000-2011 arası toplam)



İlk 500 Sanayi Kuruluşunun (2000, 2010) ve Yabancı Sermayeli Şirketlerin (2011) İllere Göre Dağılımı



Şekil 19: Bölgelerin Tarım-Sanayi ve Hizmetler Sektörlerinde Nüfus Başına Katma Değer Oranlarındaki Değişim



Kaynak: TÜİK kaynaklı verilerden kendi hesaplamamız.

Tablo 22: Bölgelerin Tarım-Sanayi-Hizmetler Sektörleri İtibarıyla Orta-Gelir Tuzağı Risk Değerlendirmesi

Bölge	Tarım-Sıra		Sanayi-Sıra		Hizmetler-Sıra		Kişi başına GSBH (\$)		Gelir Grubu	Orta-Gelir Tuzağı Riski ?	
	2004	2008	2004	2008	2004	2008	2004	2008			
TRB2	Van, Muş, Bitlis, Hakkari	20	19	25	25	25	25	\$2,121	\$3,772	Orta-Düşük	Var
TRA2	Ağrı, Kars, Iğdır, Ardahan	10	14	26	26	24	24	\$2,314	\$4,003	Orta-Düşük	Var
TRC2	Şanlıurfa, Diyarbakır	13	17	24	24	23	23	\$2,685	\$4,089	Orta-Düşük	Var
TRC3	Mardin, Batman, Şırnak, Siirt	22	22	23	21	26	26	\$2,093	\$4,199	Orta-Düşük	Var
TRC1	Gaziantep, Adıyaman, Kilis	24	23	18	19	22	22	\$3,025	\$5,053	Orta-Düşük	Var
TRB1	Malatya, Elazığ, Bingöl, Tunceli	19	18	21	22	17	19	\$3,408	\$6,092	Orta-Düşük	Var
TRA1	Erzurum, Erzincan, Bayburt	12	12	22	23	20	20	\$3,361	\$6,184	Orta-Düşük	Var
TR63	Hatay, Kahramanmaraş, Osmaniye	15	13	16	14	21	21	\$3,564	\$6,535	Orta-Düşük	Var
TR82	Kastamonu, Çankırı, Sinop	2	4	17	20	12	16	\$4,721	\$7,407	Orta-Yüksek	Var
TR71	Kırkkale, Aksaray, Niğde, Nevşehir, Kırşehir	3	7	15	13	19	18	\$4,151	\$7,527	Orta-Yüksek	Var
TR72	Kayseri, Sivas, Yozgat	14	15	10	9	15	17	\$4,106	\$7,574	Orta-Yüksek	Var
TR83	Samsun, Tokat, Çorum, Amasya	9	9	20	17	14	14	\$4,010	\$7,707	Orta-Yüksek	Var
TR90	Trabzon, Ordu, Giresun, Rize, Artvin, Gümüşhane	18	11	19	18	13	11	\$4,004	\$7,827	Orta-Yüksek	Var
TR52	Konya, Karaman	7	5	11	15	16	13	\$4,392	\$8,001	Orta-Yüksek	Var
TR62	Adana, Mersin	11	10	13	12	11	12	\$4,592	\$8,164	Orta-Yüksek	Var
TR33	Manisa, Afyon, Kütahya, Uşak	8	2	9	8	18	15	\$4,567	\$9,229	Orta-Yüksek	Var
TR81	Zonguldak, Karabük, Bartın	23	24	4	5	9	10	\$5,884	\$9,700	Orta-Yüksek	Var
TR22	Balıkesir, Çanakkale	1	1	12	10	10	9	\$5,100	\$9,984	Orta-Yüksek	Var
TR32	Aydın, Denizli, Muğla	5	8	8	11	8	8	\$6,010	\$9,999	Orta-Yüksek	Var
TR61	Antalya, Isparta, Burdur	6	3	14	16	4	5	\$6,833	\$11,378	Orta-Yüksek	Var
TR31	İzmir	21	21	6	7	3	3	\$7,454	\$12,778	Yüksek	Yok
TR21	Tekirdağ, Edirne, Kırklareli	4	6	5	3	7	7	\$7,117	\$13,425	Yüksek	Yok
TR51	Ankara	25	25	7	6	2	2	\$7,883	\$13,894	Yüksek	Yok
TR41	Bursa, Eskişehir, Bilecik	17	20	2	1	6	6	\$7,828	\$14,293	Yüksek	Yok
TR42	Kocaeli, Sakarya, Düzce, Bolu, Yalova	16	16	1	2	5	4	\$8,115	\$14,556	Yüksek	Yok
TR10	İstanbul	26	26	3	4	1	1	\$8,974	\$16,160	Yüksek	Yok

Kaynak: TÜİK kaynaklı verilerden kendi hesaplamamız.

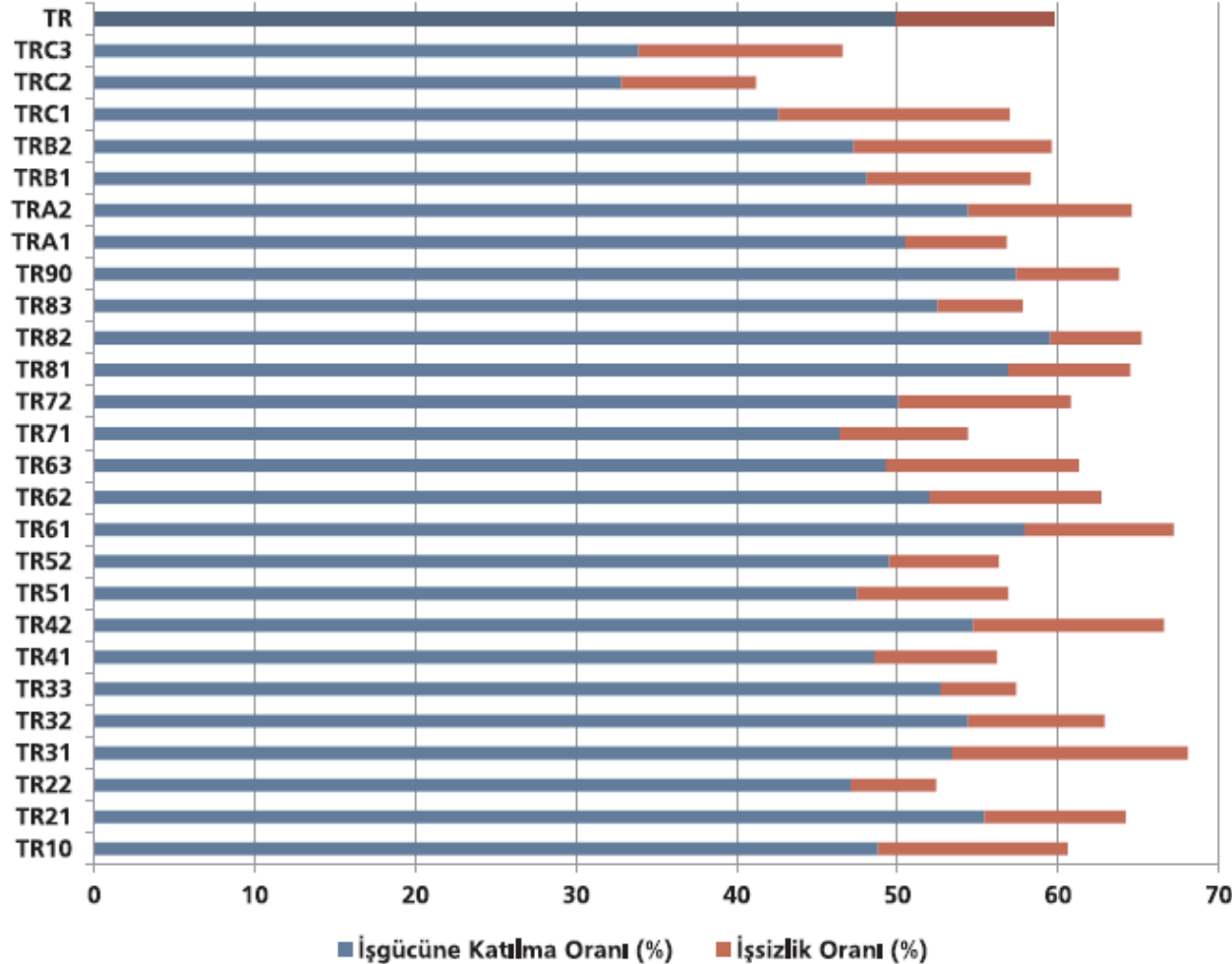
Sosyal göstergeler

- ▶ İstanbul, ilköğretimde öğretmen başına düşen öğrenci bakımından Güneydoğu Anadolu'dan sonra en kötü göstergeye sahiptir.
- ▶ Eğitim konusunda İstanbul'un sorunu, göç sorunu ile yakından ilgilidir.
- ▶ Sağlık göstergeleri bakımından en yetersiz bölgeler düşük refaha sahip bölgelerdir.
- ▶ Göç verileri, az gelişmiş bölgelerde itme etkisinin daha fazla olduğunu göstermektedir (Filiz, 2008).

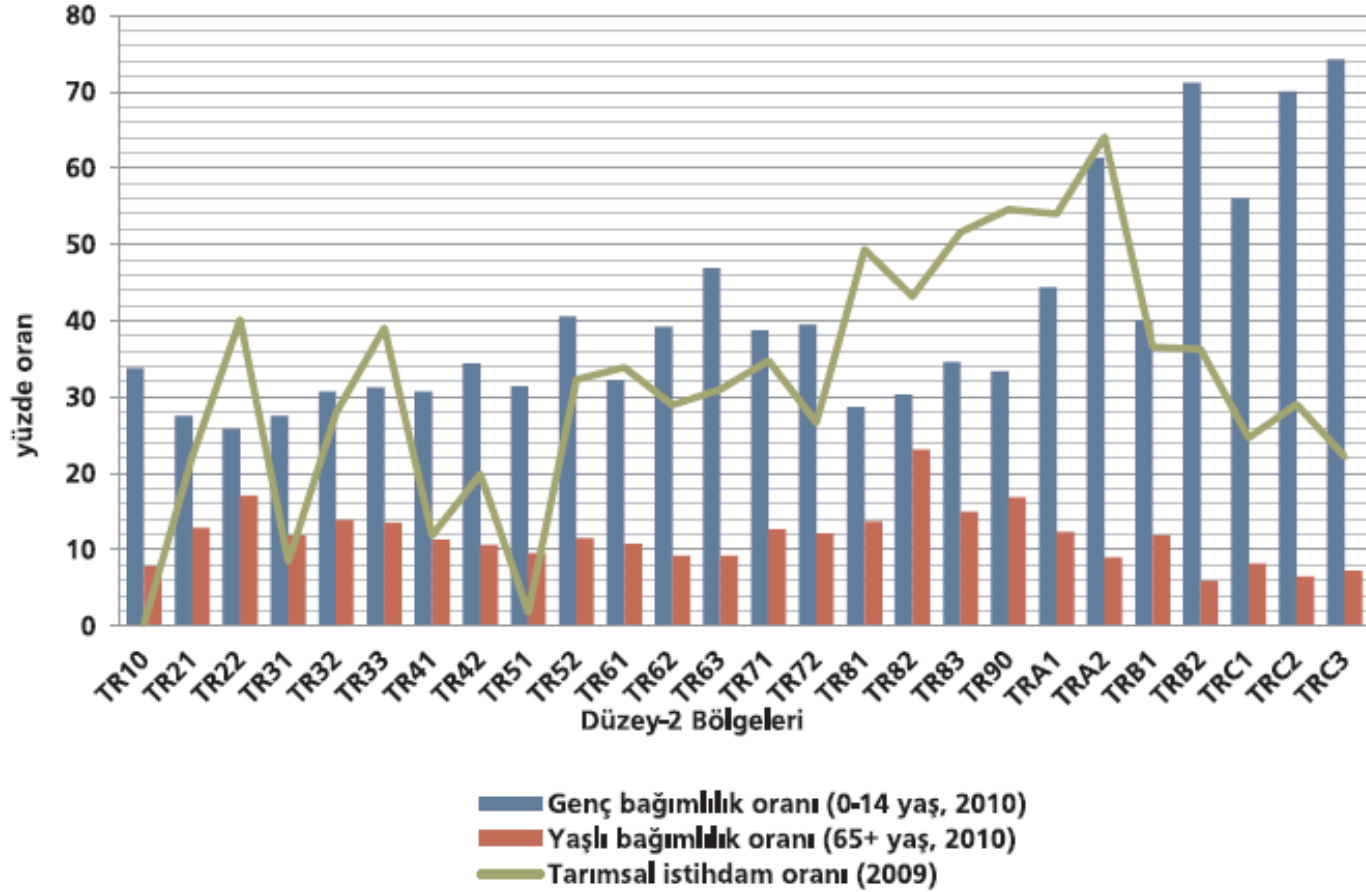


Aşağıdaki grafikte düzey-2 bölgeleri itibarıyla işgücüne katılma oranı ile işsizlik oranları verilmektedir. 2011 yılı verilerine göre Türkiye'de işsizlik oranı yüzde 9,8 işgücüne katılma oranı ise yüzde 50 düzeyindedir. Düzey-2 bölgeleri içerisinde işgücüne katılma oranı en yüksek olan bölge TR82 (Kastamonu, Çankırı, Sinop) düzey-2 bölgesidir. Bölgenin işgücüne katılma oranı yüzde 59,5'dir. Aynı zamanda bölge yüzde 5,7 ile işsizlik oranının en düşük olduğu bölgelerden birisidir. Bölge kişi başına düşen GSKD miktarı itibarıyla 26 düzey-2 bölgesi içerisinde 18 inci sırada gelmektedir. 2010 yılı verilerine göre de net göç veren bölgeler arasında yer almaktadır.

Şekil 37: Düzey 2 Bazında İşgücü Göstergeleri

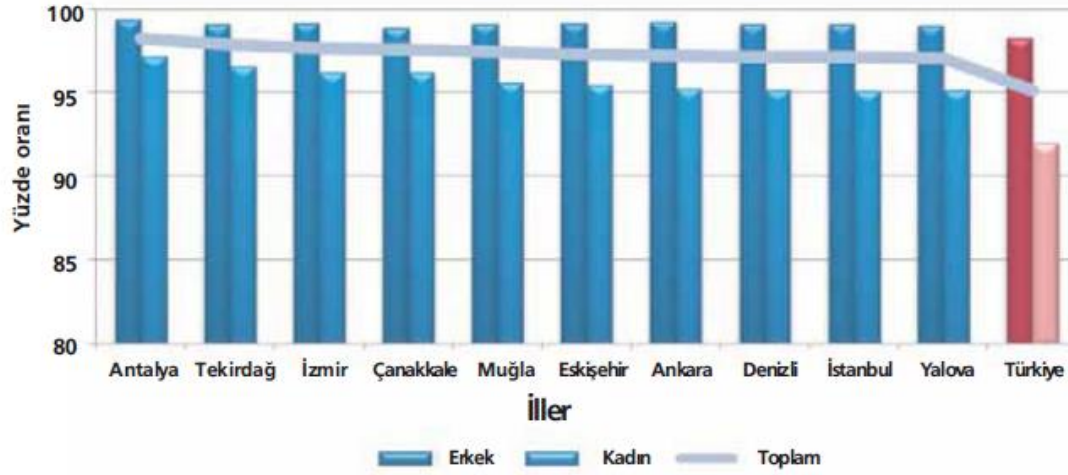


Şekil 41: Düzey-2 Bölgeleri Bağımlılık Oranları ile Tarımsal İstihdam



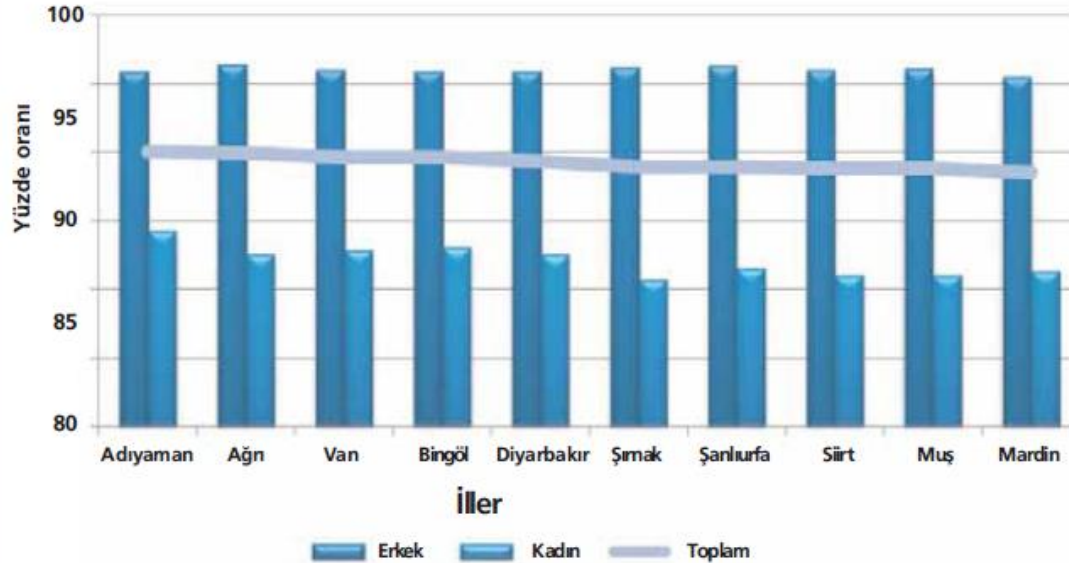
Kaynak: TÜİK verileri kullanılarak yazar tarafından üretilmiştir.

Şekil 39: Okuryazar Nüfus Oranının En Yüksek Olduğu 10 İl (2011)



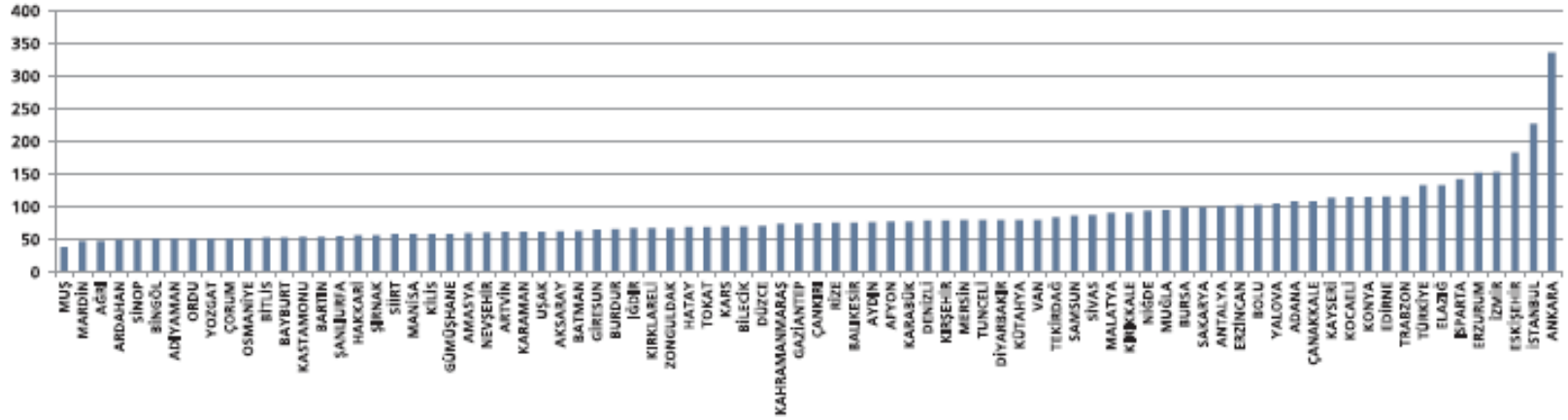
Kaynak: TÜİK verileri kullanılarak yazar tarafından üretilmiştir.

Şekil 40: Okuryazar Nüfus Oranının En Düşük Olduğu 10 İl (2011)



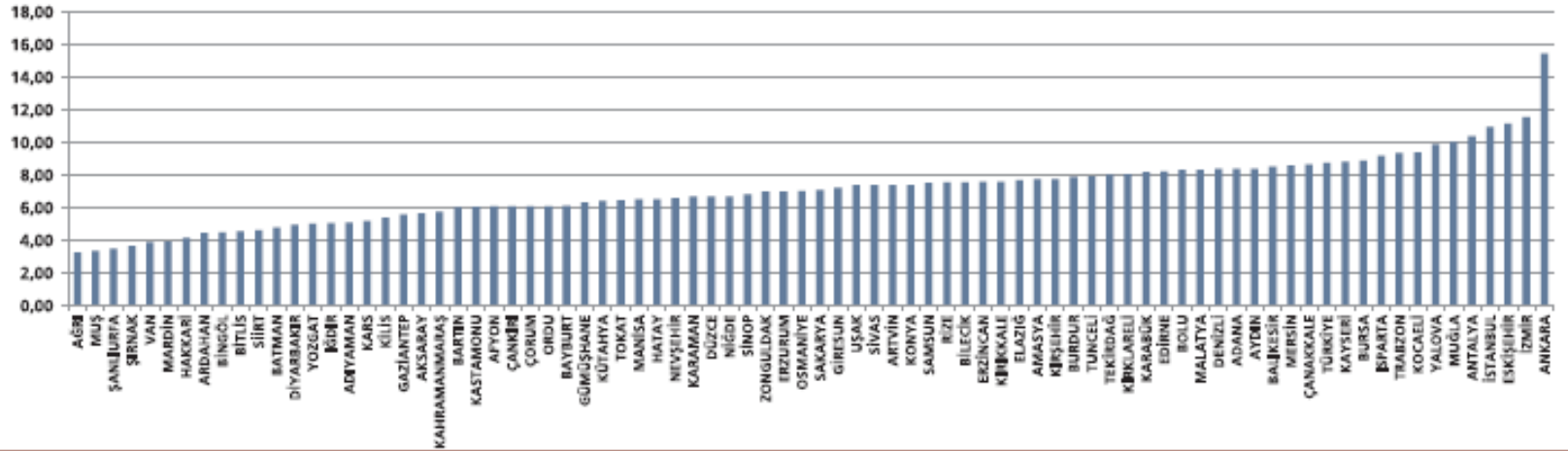
Kaynak: TÜİK verileri kullanılarak yazar tarafından üretilmiştir.

Şekil 42: Yüksek Lisans ve Doktora Sahibi Nüfusun +30 Yaş Nüfusa Oranı (Onbinde)



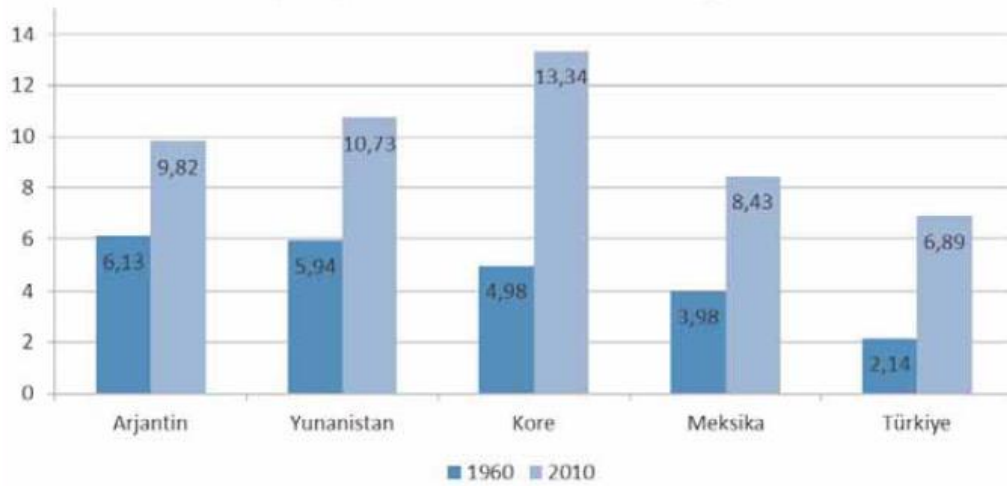
Kaynak: TÜİK verileri kullanılarak yazar tarafından üretilmiştir.

Şekil 43: Yüksek Okul veya Fakülte Mezunu Nüfusun 22+ Yaş Nüfusa Oranı (Yüzde)



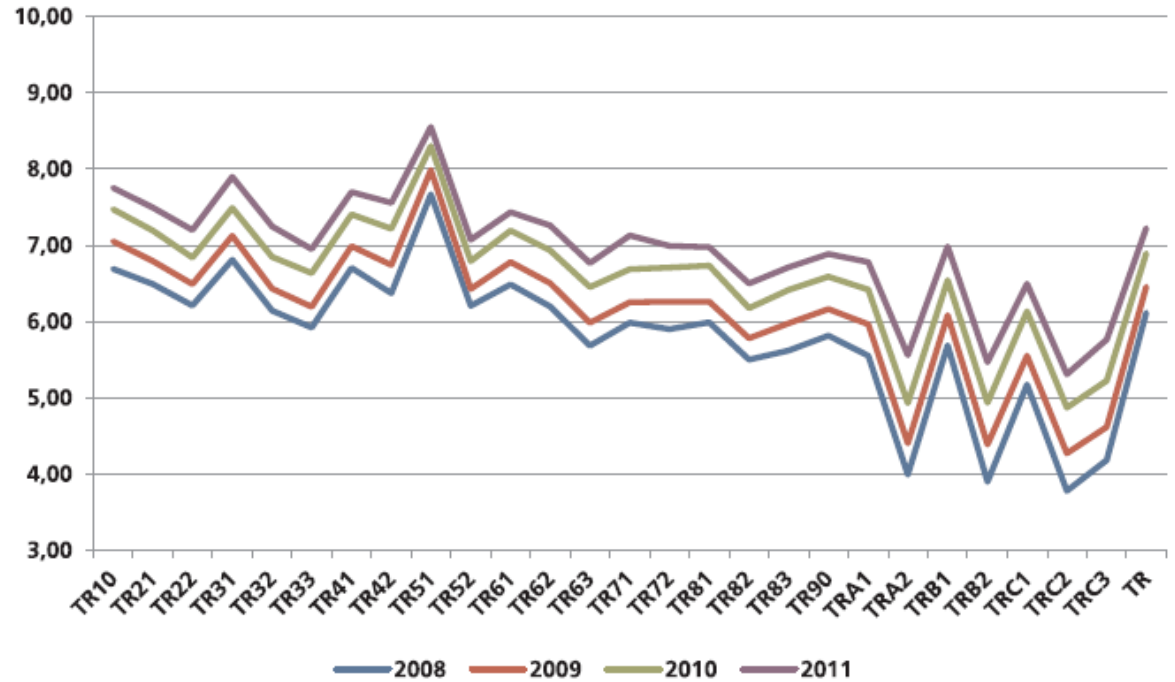
Kaynak: TÜİK verileri kullanılarak yazar tarafından üretilmiştir.

Şekil 45: Seçilmiş Bazı Ülkelerde Ortalama Eğitim Süresi



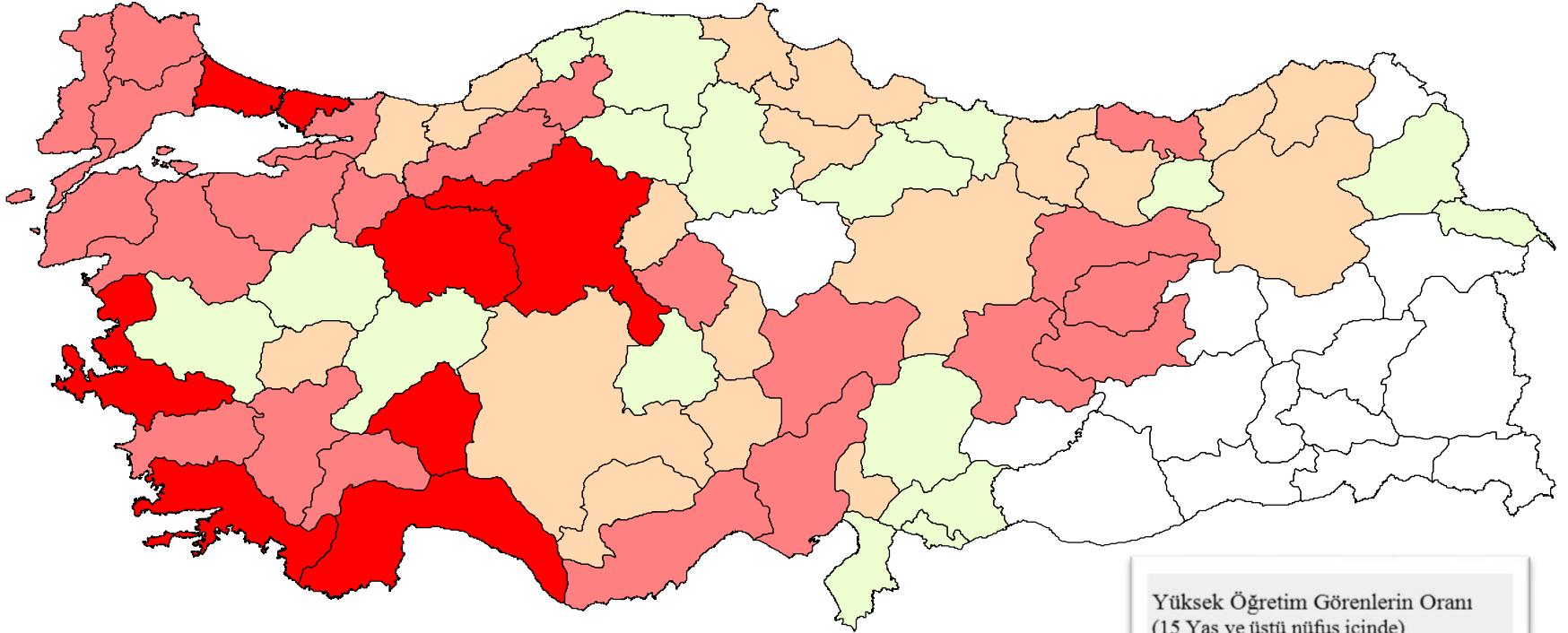
Kaynak: Kavak, Prof. Dr. Yusuf, 2010, sf. 94

Şekil 46: Düzey-2 Bölgelerinde Ortalama Eğitim Süresi (yıl).



Kaynak: TÜİK verilerinden yazar tarafından hesaplanmıştır.

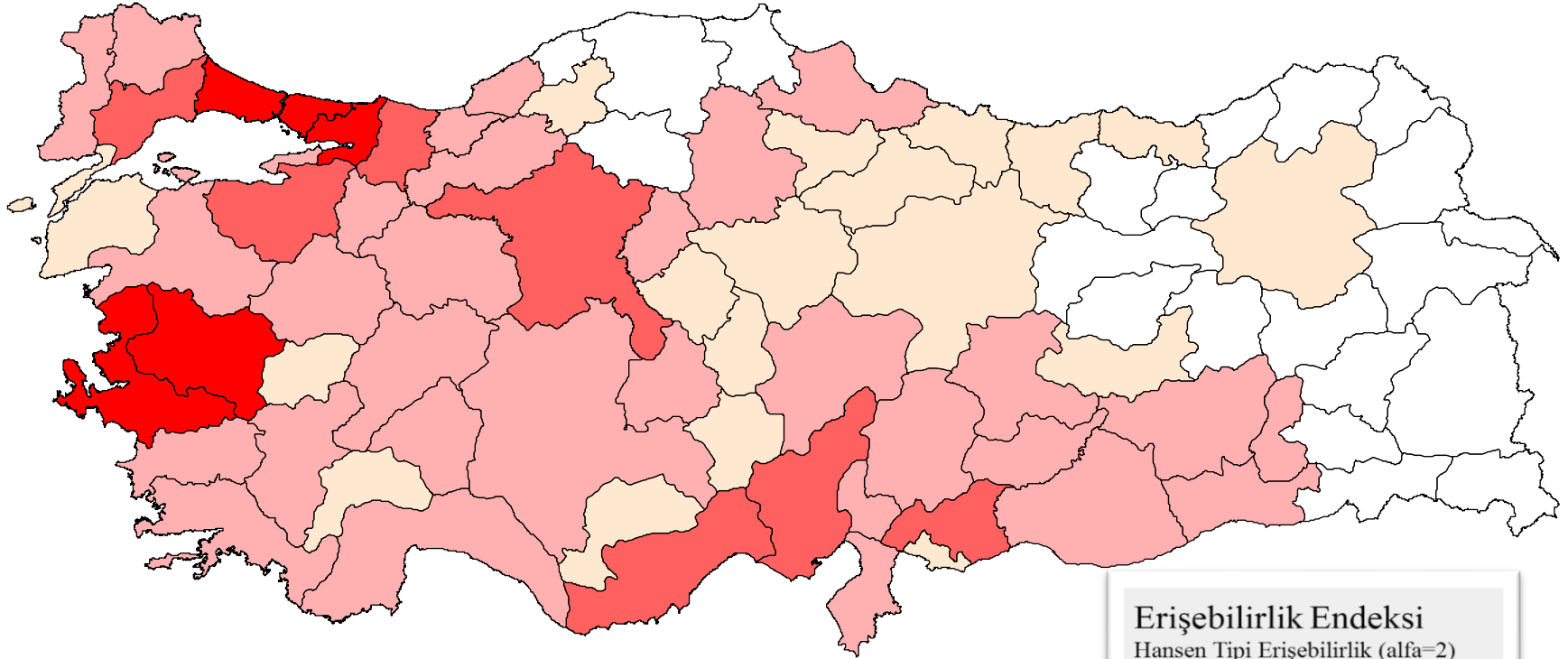
Eđitim durumu



Yüksek Öğretim Görenlerin Oranı
(15 Yaş ve üstü nüfus içinde)

■	11.8 to 19.1	(7)
■	9.5 to 11.8	(23)
■	8.1 to 9.5	(19)
■	6.7 to 8.1	(17)
□	4.5 to 6.7	(15)

Eriřebilirlik

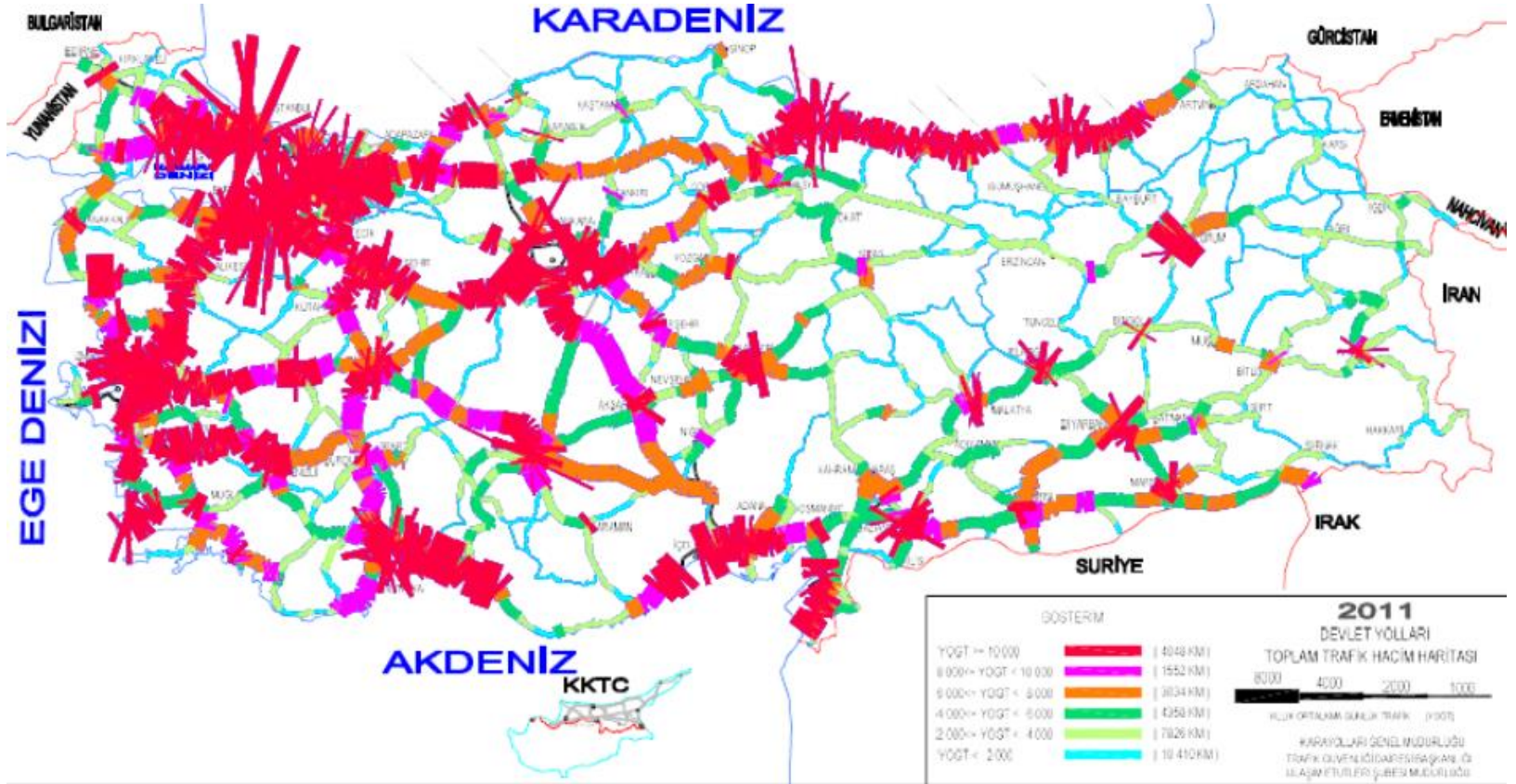


Eriřebilirlik Endeksi

Hansen Tipi Eriřebilirlik (alfa=2)

■	0.61 to 1	(4)
■	0.13 to 0.61	(7)
■	0.02 to 0.13	(31)
■	0.01 to 0.02	(18)
■	0 to 0.01	(21)

Karayolları trafik hacimleri

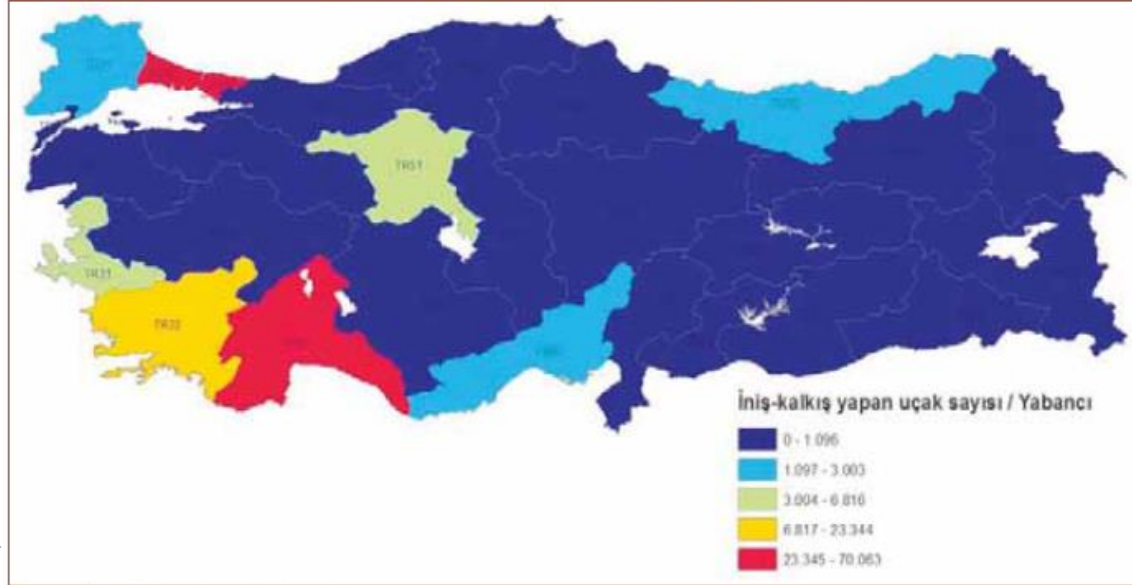


Şekil 58: İniş-Kalkış Yapan Uçak Sayısı (Türk)



Kaynak: TÜİK verilerine dayanılarak hazırlanmıştır.

Şekil 59: : İniş-Kalkış Yapan Uçak Sayısı (Yabancı)



Kaynak: TÜİK verilerine dayanılarak hazırlanmıştır.