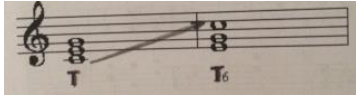


OPE 324 ARMONİ II

1. Temel Üç Sesli Akorların Birinci Çevrimleri (Altılı Akorlar) ve Bağlantıları, Birli ve Beşli Atlamaları
2. Temel Üç Sesli Akorların İkinci Çevrimleri (Dörtaltılı Akorlar) ve Bağlantıları, Geçişli ve İşleyici Dörtaltılılar
3. Dominant Yedili Akoru
4. Dominant Yedili Akorun Çevrimleri
5. Tüm Konularla İlgili Armonik Analiz

Temel üç sesli akorların birinci çevrimleri (altılı akorlar) ve bağlantıları, birli ve beşli atlamaları

Temel üç sesli akorların iki çevrimi vardır. T, S ve D akorlarının birinci çevrimlerine altılı akorlar denir. Temel üç sesli akorun birinci çevrimi şu şekilde yapılmaktadır:



Temel akorun birlisi bir oktav yukarıya çıkar üçlüsü ve ve beşlisi yerinde kalır

Altılı akorlar 6 rakamıyla işaretlenmektedir: **T6,S6,D6**

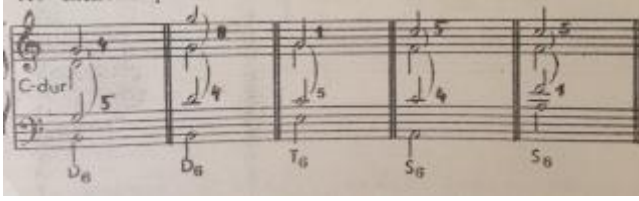
Altılı akorların kuruluşundaki en önemli kural, bas sesinin kesinlikle katlanmamasıdır. Kuruluş sırasında akorun birlisi veya beşlisi katlanmalıdır.



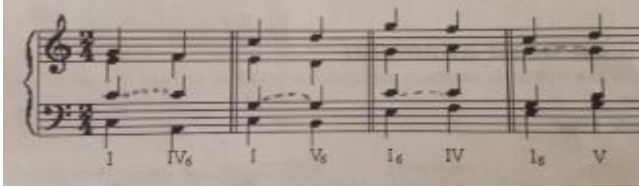
İstisna olarak eğer altılı akor kendi temel akorundan sonra geliyorsa ve diğer üst sesler yerinde bırakılıyorsa, akorun üçlüsü katlanabilir.



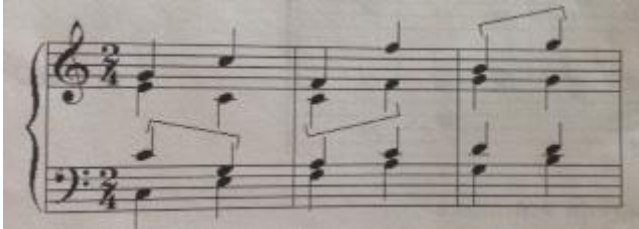
Altılı akorlar üç düzende kurulabilmektedir: dar, geniş ve karma. Dar ve geniş kuruluş düzeni hakkında daha önceki konularda bahsedilmişti. Hem dar hem de geniş düzenin bir arada kullanılması karma kuruluş düzenini oluşturmaktadır. Örneğin soprano ve alto arasındaki aralık mesafesine göre dar kuruluş, tenor ve alto arasındaki aralık mesafesine göre geniş kuruluş.



Altılı akorlar periyodun cümleleri içerisinde kullanılmaktadır. **T-S6, S6-T6, T-D6, D-T6** akorların bağlantıları armonik bağlantı türüyle gerçekleşir. Üçlü aralıktan fazla atlama yapılamaz.



Bir ölçünün içinde iki aynı fonksiyonun akorları gelirse bağlantı serbest yapılabilir, partilerin arasında atlamalara izin verilir.



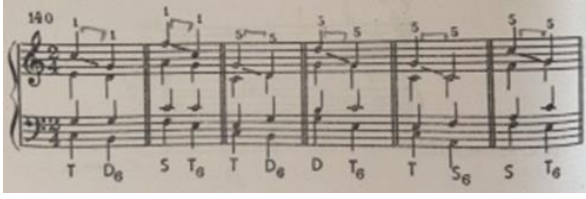
T T6 S S6 D D6

Daha önceki konularda bahsettiğimiz gibi klasik armonide akorların arasında (bas sesi hariç) üçlü aralıktan fazla atlama yapılamaz. Eğer bu atlamaları gerçekleştirmek istersek bazı önemli kurallara dikkat etmemiz gerekir. Altılı ve temel akorların bağlantısı sırasında birli ve beşli atlamaları yapılabilir. Burada altılı akorun birlisi temel akorun birlisine atlama yapar, altılı akorun beşlisi temel akorun beşlisine atlama yapar. Bu atalamalar soprano, alto ve tenor seslerinde yapılabilir. Eğer birli ve beşli atlamaları iki temel akorun arasında yapılırsa, kenar sesleri arasında, klasik armonide yasak olan beşli ve oktav atlamaları meydana gelebilir.

Temel ve altılı akor bağlantısında, sopranoda yukarı doğru birli ve beşli atlamalarında bas sesi aşağı hareket etmelidir.



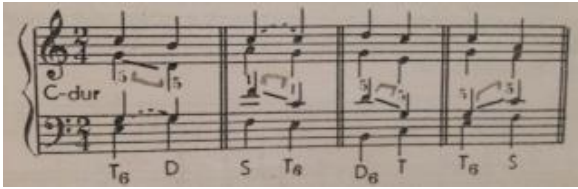
Temel ve altılı akor bağlantısında, sopranoda aşağı doğru birli ve beşli atlamalarında bas sesi aşağı hareket etmelidir.



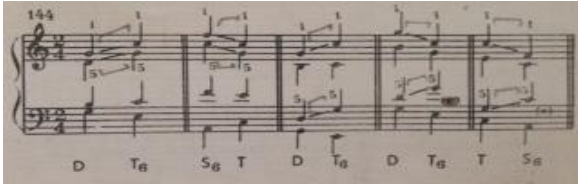
Altılı ve temel akor bağlantısında, sopranoda aşağı doğru birli ve beşli atlamalarında bas sesi yukarı hareket etmelidir.



Tenor ve alto seslerinde birli ve beşli atlamaları.

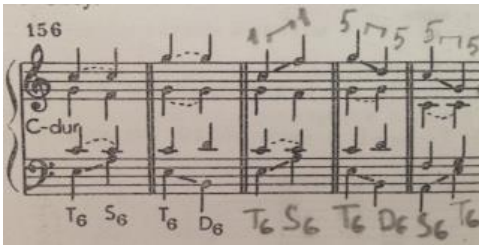


Hem birli nem beşli atlamaları aynı anda da yapılabilmektedir.

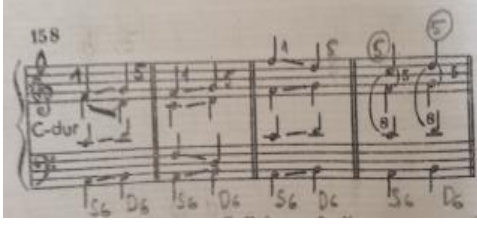


İki altılı akor arasında da bağlantı yapılabilir: T6-S6, S6-T6, T6-D6, D6-T6, S6-D6.

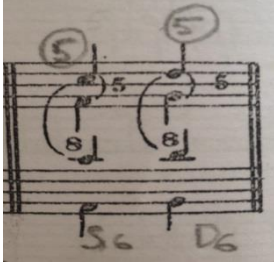
T6-S6, S6-T6, T6-D6, D6-T6 akorların bağlantısı sırasında bas sesinde dörtlü veya beşli aralığı atlamaları görülür. Akorlar armonik bağlantı türüyle bağlanır. Her iki akorun ortak sesi yerinde kalır. Eğer sadece bir partide ortak ses yerinde kalıyorsa diğer ortak ses, bas sesine paralel veya zıt olarak, atlama yaparak hareket eder.



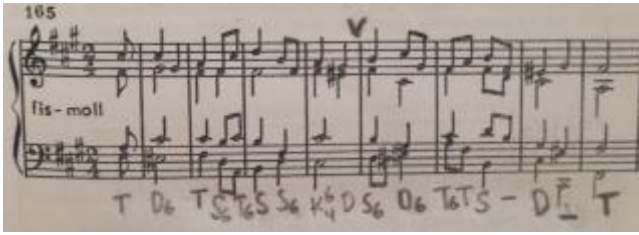
S6-D6 akorların bağlantısı sırasında S6 akorunun temel sesi D6 akorunun ise beşlisi katlanır. Üç ses paralel hareket ederken bir ses zıt hareket eder.



S6 akoru beşlisi sopranoda katlanırsa hem paralel beşli hem de paralel sekizli hatalarına sebep olur.

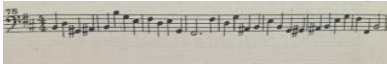


Bas armonizasyonun örneği:



* Konuyla ilgili yapılması gerekenler:

1. Bas armonizasyonu yapınız (yazılı)



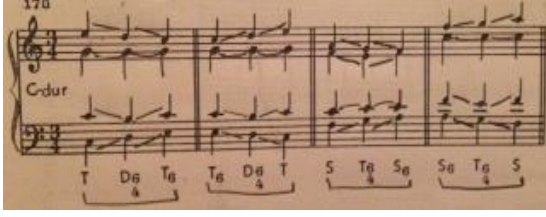
2. G dur-e moll, Dur-d moll, D Dur- h moll, B Dur-g moll tonalitelrde

T-S6, S6-T, T-D6, D-T6, T6-S6, S6-T6, T6-D6, D6-T6, S6-D6 bağlantıları yapınız (piyanoda)

Temel üç sesli akorların ikinci çevrimleri (dörtaltılı akorlar) ve bağlantıları, geçişli ve işleyici dörtaltılılar

K4/6 akoru dışında geçişli ve işleyici dörtaltılı akorları da mevcuttur. Bu akorların özelliği ölçünün zayıf zamanında gelmesidir. Dörtaltılı akorlar temel akorların ikinci çevrimleridir. **T4/6, S4/6, D4/6** olarak gösterilir. T ve T6, S ve S6 arasında yerleşen, ölçünün zayıf zamanında gelen dörtaltılı akorlara **Geçişli** dörtaltılılar denir. T ve T6 arasında D4/6, S ve S6 arasında ise T4/6 akoru yer alır.

T-D4/6-T6, T6-D4/6-T, S-T4/6-S6, S6-T4/6-S. Geçişli dörtaltılı akorların bağlantısı sırasında seslerin arasında atlama yapılamaz. Bas yukarı veya aşağı hareket ederken diğer üç seslerden biri genellikle soprano) bas sesine ters hareket eder, ikinci ses ortak ses olarak yerinde kalır, üçüncü ses ikili aralığı aşağı iner ve tekrar yukarı çıkar.



T6-S4/6-T ve S6-T4/6-S akor bağlantılarında, altılı akorların (T6 ve S6) beşlisi katlanabilir. Bu durumda T6 veya S6 akorunun dörtaltılı akoruna geçişi sırasında üçlü aralık mesafesinde atlama görülebilir.



İki temel akor arasında yerleşen ve ölçünün zayıf zamanında gelen dörtaltılı akorlara **İşleyici** dörtaltılı akorları denir. İki Tonik akoru arasında S4/6 akoru, İki Dominant akoru arasında ise T4/6 akoru gelir.

T-S4/6-T, D-T4/6-D

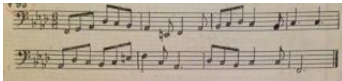
Burada ortak sesler yerinde kalır diğer iki ses ikili aralığı yukarı çıkıp iner. İşleyici dörtaltılı akorları genellikle periyodun ilk ve son ölçüsünde kullanılır.



Tüm örneklerde görüldüğü gibi dörtaltılı akorlarda bas sesi katlanır.

*** Konuyla ilgili yapılması gerekenler:**

1. Bas armonizasyonu yapınız (yazılı)



2. G dur-e moll, Dur-d moll, D Dur- h moll, B Dur-g moll tonalitelrde

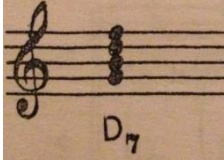
T-S4/6-T6, T6-S4/6-T, S-T4/6-S6, S6-T4/6-S, T-S4/6-T, D-T4/6-D akor bağlantıları yapınız (piyanoda)

Dominant Yedili akoru

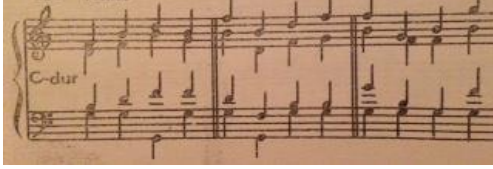
Gamın beşinci derecesinden kurulan, dört farklı sestem oluşan, majör ve minör sisteminin en önemli akoruna **Dominant Yedili** akoru denir.

Dominant Yedili akoru kısaca D7 olarak yazılır. D7 akoru B3+k3+B3 aralık kuruluşundan oluşur.

Akorun kenar sesleri k7 li aralığı oluşturur.



D7 akoru dar, geniş ve karma pozisyonunda kurulabilir.



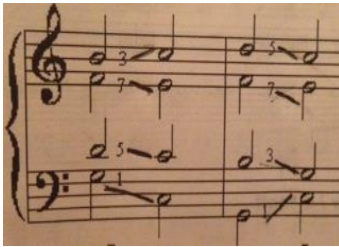
D7 - - - D7 - - - D7 - - -
dar poz. geniş poz. karma poz.

Dörtaltılı akorları dışında , D7 akorundan önce tüm fonksiyonlar gelebilir.

T-D7, T6-D7, S-D7,S6-D7, D-D7, D6-D7, K4/6-D7.

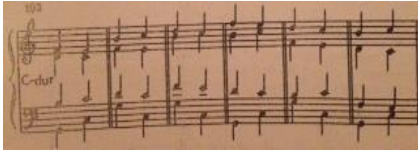
D7 akoru çözüm gerektiren akordur. D7 akorunun çözülebileceği derece Tonik tir. Bazen bu akor kırık kadanslarda altıncı dereceye de çözülebilir.

D7 akoru Tonik akoruna çözüldüğünde; akorun birlisi Tonik akorun birlisine gider, üçlüsü eğer sopranoda yer alıyorsa ikili aralığı yukarı çıkar, orta seslerde ise serbest hareket eder, akorun beşlisi ve yedilisi daima ikili aralığı aşağı iner. D7 akoru Tonik akoruna çözüldüğünde, Tonik akorun beşlisi olmaya bilir. Bu durumda Tonik akorunun sadece üçlüsü ve üç kere tekrarlanan birlisi olur.

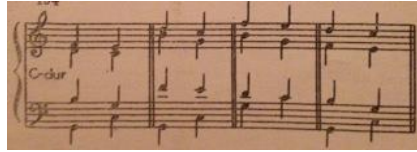


D7 T-5 D7 T
(beşlisiz) (tam)

D7 beşlisiz Tonik akoruna çözüm örnekleri:



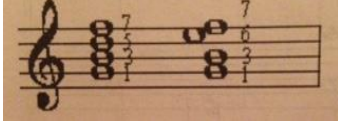
D7 tam Tonik akoruna çözüm örnekleri:



D7 akoru periyodun son kadansında sıkça kullanılır. Tam kadanslarda D7 akoru şu şekilde gelir:

S-D7-T
S6-D7-T
K4/6-D7-T
S-K4/6-D7-T

Bazı zamanlarda D7 akorunda, akorun beşlisi yerine altıslısı kullanılır. Buna Sekstalı veya Ekaltılı D7 akoru denir. Akorun altıslısı genellikle soprano partisinde kullanılır. Akorun içerisinde hareket eden altılı beşlisine inebilir veya yerinde de kalabilir. Sekstalı D7 akorun Tonik akoruna çözümü D7 akoruyla aynıdır.



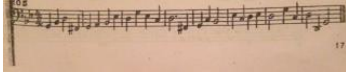
D7 D7 sekstalı



* *Konuyla ilgili yapılması gerekenler:*

1. Üç diyez üç bemol majör ve armonik minör tonalitelere D7 akoru kurunuz T akoruna çözümünü yapınız (yazılı)

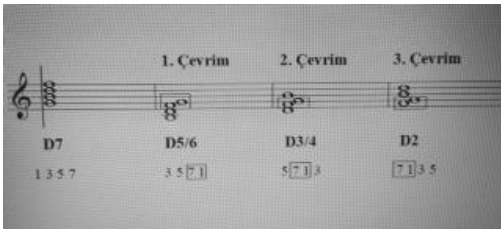
2. Bas armonizasyonu yapınız (yazılı)



3. C Dur-a moll, F Dur-d moll, G Dur-e moll tonalitelere D7 akoru kurunuz T akoruna çözümünü yapınız (piyanoda)

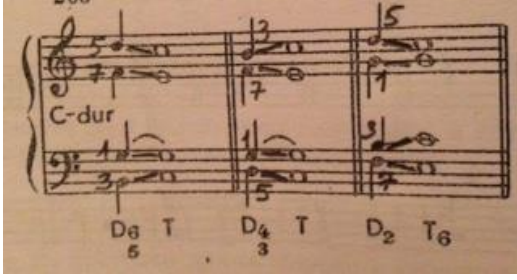
Dominant Yedili akorun çevrimleri

D7 akorunun üç çevrimi vardır. Bunlar D5/6, D3/4 ve D2 akorları.



D7 akorunun her çevriminde ikili aralığı meydana gelmektedir. D5/6 da en üstte, D3/4 te ortada, D2 de ise en altta. Bu akorlar D7 akoru gibi Tonik akoruna çözülmek zorundalar. D5/6, D3/4, D2 akorları şu kuralara göre Tonik akoruna çözülür:

1. Akorun birlisi **yerinde** kalır
2. Akorun üçlüsü ikili aralığı **yukarı** çıkar
3. Akorun beşlisi ikili aralığı **aşağı** iner
4. Akorun yedilisi ikili aralığı **aşağı** iner

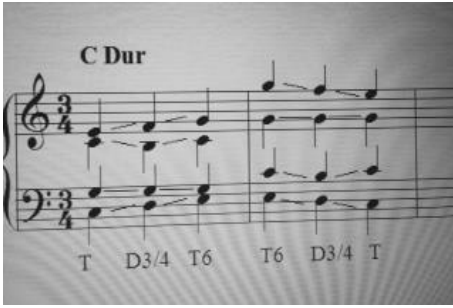


Bu çözüm kurallarına göre D5/6 ve D3/4a akorları temel Tonik akoruna (T), D2 akoru ise Tonik akorunun birinci çevrimine T6 akoruna çözülür.

D7 akorunun ikinci çevrimi olan D3/4 akoru geçişli akor olarak da kullanılmaktadır. D3/4 akoru D4/6 akorunun yerine geçer. Geçişli D3/4 akoru T ve T6 akorları arasında yer alır.

T-D3/4-T6, T6-D3/4-T

Akorların bağlantısı sırasında seslerin arasında atlama yapılamaz.



Yukardaki örneğin alto – soprano ve tenor-soprano sesleri arasında paralel beşliler oluşabilir.



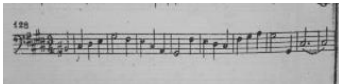
Klasik armonide yasaklı olan paraleller burada kabul edilebilir.

Bas armonizasyonu örneği:



* Konuyla ilgili yapılması gerekenler:

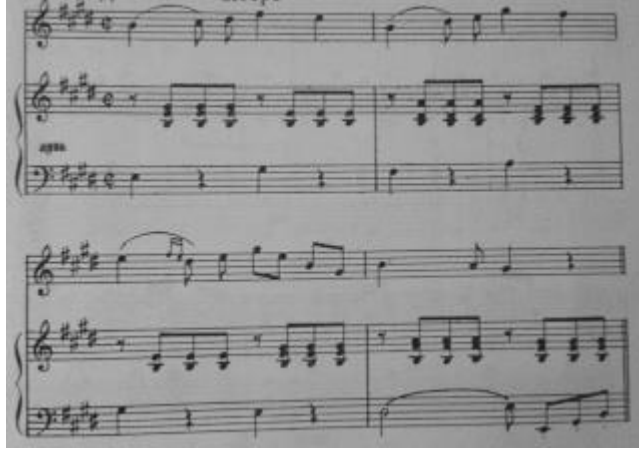
1. Bas armonizasyonu yapınız (yazılı)



2. Çaldığınız eserlerde D7 ve çevrimlerini bulunuz

3. İki diyez iki bemol majör ve armonik minör tonalitelere D7 ve çevrimlerini kurunuz T akoruna çözünüz (piyanoda)

Tüm konularla ilgili armonik analiz



KAYNAKLAR

Alekseev, B. *Zadaçı Po Garmonii*, İzdatelstvo "Muzika" Moskva, 1976.

Bakihanova, Z. *Armoni*, Yorum Matbaası, Bilkent Üniversitesi, Ankara, 2003.

Dubovskiy, İ. Evseev, S. Sposobin, İ. Sokolov, V. *Uçebnik Garmonii*, Muzikalnoye İzdatelstvo "Muzika" Moskva, 1985.

Korsakov, N. *Praktičeskiy Uçebnik Garmonii*, Muzikalnoye İzdatelstvo Moskva, 1937.

Skrebkova, O. Skrebkov, S. *Hrestomatiya po Garmoniçeskomu Analizu*, Muzikalnoye İzdatelstvo Moskva, 1961.