

# YARA VE YARA ÇEŞİTLERİ

Öğr. Gör. Nurhan BİNGÖL

# YARA VE YARA ÇEŞİTLERİ

**Travma;** ani olarak dıřtan mekanik bir etki sonucu meydana gelen, sađlıđı tehdit eden, fiziksel ve ruhsal hasarlara yol ačan bir olaydır. Yara, travmanın oluřturduđu etki nedeniyle deri veya mukoza bütünlüđünün bozulmasıdır. Çarpma, düřme, kuvvetli darbeler, atmosfer basıncı, termal etkiler, (yanık, donma) elektrik çarpması ve radyoaktivite gibi faktörler yaralanmalara neden olur.

# YARA VE YARA ÇEŞİTLERİ

Yaralanma sonucunda vücutta değişik derecelerde etkilenmeler ve hasarlar oluşabilir. Yaralanmanın şiddeti ve yaralanan bölgenin özelliğine göre basit bir yaralanma ya da yaşamsal organları etkileyecek ve kısa sürede ölüme götürebilecek bir yaralanma da olabilir. Yaralanma, yaraya yakın kan damarları, kas, sinir gibi yapılarla birlikte iç organ ve dokuları da kapsayabilir. Yara ne kadar derin ise o kadar çok organ ve doku, olaydan etkilenmiş demektir. Ayrıca derinin koruma özelliği bozulacağından enfeksiyon riski de artar.

# YARA VE YARA ÇEŞİTLERİ

Yaralanmalar, deri bütünlüğünün bozulduğu açık yara özelliğinde olabileceği gibi vücut üzerinde gözle görülür herhangi bir belirti göstermeden künt yaralanma şeklinde de karşımıza çıkabilir. Vücuda gelen künt darbeler, derinin altındaki dokuları ezer, derinin altındaki tabakalar ve küçük damarlar hasar görür. Hasar oluşan alana sıvı ve kan sızar. Kan sızdıkça derinin rengi siyah veya maviye dönüşür. (ekimoz) Yaralanmada hasar fazla ise büyük damarlar yırtılarak deri altındaki dokuların içine sızar. Yaralanan bölgede kan göllenmesi (hematom) oluşur. Kan göllenmesi, kırıklarla birlikte oluşan damar yaralanmalarında da görülür. Bölgede, sıvı ve kan birikmesine bağlı şişlik ve ağrı vardır.

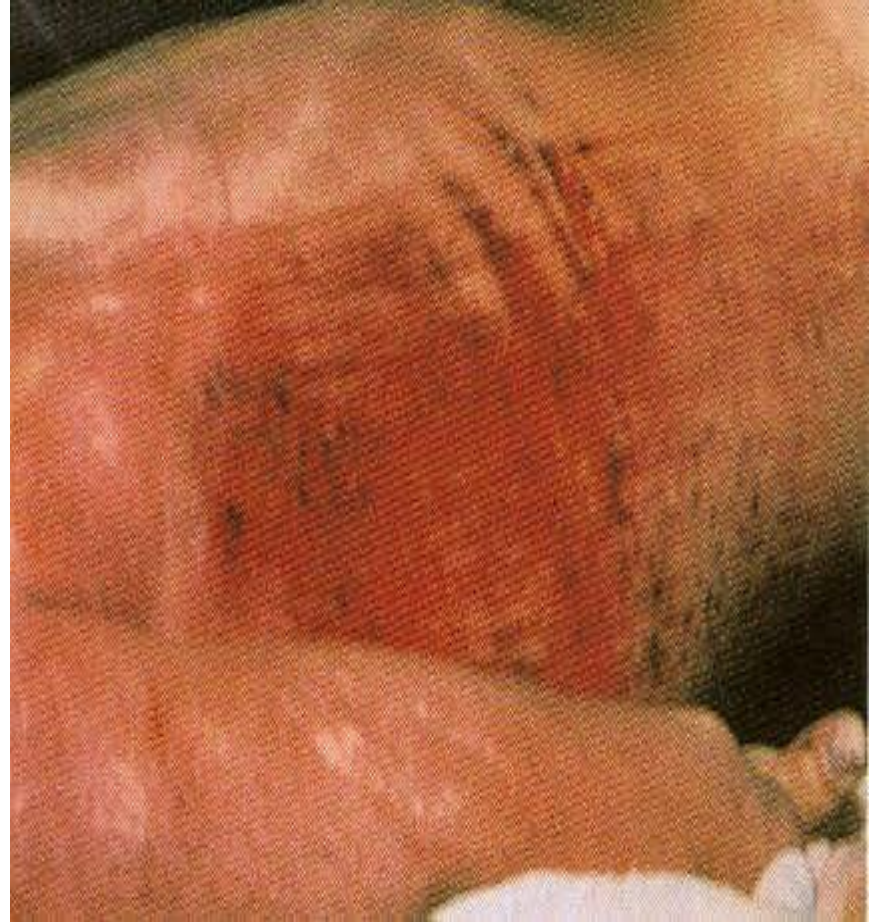
# Künt yaralanma



# YARA VE YARA ÇEŞİTLERİ

Deri ve mukoza bütünlüğünün bozulduğu açık yaralanmalarda kanama ve enfeksiyon riski artar. Bu yaralar, yüzeysel olabileceği gibi ciddi yaralanmalar ve kırıklarla birlikte de görülebilir. Açık yaralanmalarda görülen ortak belirtiler; kanama, ağrı ve yara kenarlarının ayrılmasıdır.

# Açık yaralanma



# Yara Çeşitleri

Açık yaralar değişik şekillerde görülebilir.

## 1. Sıyrık Yara

Sıyrık yara, derinin sert bir yüzeye sürtünmesi (çakıl taşları, tırtıllı yüzeyler, asfalt vb.) sonucunda derinin dış tabakasının bir bölümünün kaybı ile oluşan yaradır. Yaralanan bölgede kılcal damar kanaması görülür. Sinir uçlarının sonlandığı bölge etkilendiği için bu tip yaralar ağrılıdır.

## 2. Kesik Yara

Kesik yara, keskin veya sivri uçlu (cam, bıçak, çakı vb.) bir cisimle meydana gelen yaradır. Kesici cisim, düzgün veya parçalı bir yara oluşturabilir. Kesiler, ya yüzeyseldir ya da derindir. Derin kesiklerde sinir, damar, kas gibi dokular zarar görebilir.



# Yara eřitleri

## 3. Ezik Yara

Ezik yara, enkaz altında kalma, trafik kazası, vücut üzerine ağırlık düşmesi, taş, sopa, yumruk çarpması ve sıkışma kazaları sonucu oluşur. Yara kenarları ezik görünümündedir. Kesik yaralara göre kanama riski daha azdır. Yaralanma şiddetinin yüksek olmasının etkisiyle iç organlarda meydana gelebilecek hasarlar, yaşamı tehlikeye sokabilir.

## 4. Delici Yara

Delici yara, bıçak, çakı, şiş, kırık cam, kurşun vb. kesici, delici aletlerle oluşan yaralardır. Yaranın derinliği ve yüzey genişliği delici cismin uzunluğuna ve şekline bağlıdır. Bu yaralarda genellikle yüzeysel genişlik az, derinlik ise fazladır. Kanama görülmeyebilir; ancak batan cismin etkisiyle büyük damarlarda, iç doku ve organlarda yaralanma olursa ciddi kanamalar oluşabilir. Bu nedenle delici yaralanmalarda, yaşamı tehlikeye düşüren sonuçlar ortaya çıkabilir.



# Yara eřitleri

## 5. Paralı Yara

Paralı yara, deri veya deri altındaki dokuların bir bölümü ya da tamamının ayrılması ile oluşan yaralardır. Makine, ev, motosiklet kazaları ve küçük tamir aletleri ile alıřma sırasında paralı yaralanmalar meydana gelebilir. Bu tip yaralanmalar genellikle bař, el, kol, bacak ve ayakta görülür. Dokular, genellikle anatomik bölgelerinden ayrılmıřtır ve oldukça fazla kanama vardır.

# Yara Çeşitleri

## 6. Enfekte Yara

Enfekte yaralar, mikroorganizma bulaşma olasılığı yüksek olan yaralardır. Enfeksiyon oluşma riski yüksek yaralar şunlardır:

- Üzerinden 6 saat geçmiş yani gecikmiş yaralar,
- Kenarları düzgün olmayan yaralar,
- Cerrahi dikişleri ayrılmış yaralar,
- Çok kirli ve derin dokuların (damar, kas, sinir vb.) hasar gördüğü yaralar,
- Ateşli silahlarla meydana gelen yaralar,
- Böcek, yılan, köpek gibi canlıların ısırma ve sokmalarıyla oluşan yaralardır.

# Ciddi Yaralar

Bazı yaralar, özelliklerinden dolayı ciddi yara olarak değerlendirilir.

**Ciddi yaraların belirtileri şunlardır:**

- Kenarları 2- 3 cm'den daha fazla ayrık olan,
- Kanaması durdurulamayan,
- Kas ve kemiğin görüldüğü,
- Delici aletlerle oluşan,
- Yabancı cisim saplanmış olan,
- İnsan ve hayvan ısırıkları,
- Görünürde iz bırakma ihtimali olan yaralardır.

# Yaralanmalarda İlk Yardım

Yaralanmanın şiddetini ve yaranın ciddiyetini belirlemek çok önemlidir. Açık yaralanmalarda genel ilk yardım uygulamaları şunlardır:

- Hasta veya yaralının yaşam bulguları değerlendirilir, (ABC)
- Yara bölgesi değerlendirilir,
  - Yaranın oluş şekli,
  - Süresi,
  - Yarada yabancı cismin varlığı,
  - Kanama durumu vb.

# Yaralanmalarda İlk Yardım

- Yaralanma ve kanama ciddi ise tıbbi yardım (112 aranır) istenir.
- Kanama varsa durdurulur,
- Mümkünse yara, su ve sabunla yıkanır, (İçerisinde toz, toprak vb. yabancı maddeler bol temiz su ile yıkanarak uzaklaştırılır)
- Yaranın üzeri temiz bezle kapatılır. Pamuk, kâğıt mendil, peçete vb. yara üzerine konulmaz. Bu malzemeler, yara üzerinde lif bırakıp kolayca dağıldıklarından enfeksiyon riski oluştururlar.
- Gerekirse sargı ile sarılır,
- Yaralı bölge kalp seviyesinin üzerinde tutulur,

# Yaralanmalarda İlk Yardım

- Yara bölgesinin hareketi, ağrı ve kanamayı önlemek için engellenir.
- Yara içi kurcalanmaz. Alkol, iyot, antibiyotik içeren merhem, pudra vb. maddeler yara üzerine uygulanmaz; çünkü bu maddeler, yarada tahriş, alerji oluşturabilir ve yaranın iyileşmesini geciktirir.
- Yaraya batan cisim varsa çıkartılmaz. Batan cismin etrafı temiz bir bezle desteklenerek yabancı cismin ucu dışarıda kalacak şekilde sabitlenir. Kanama varsa yara kenarlarına basınç uygulanır.
- Hasta veya yaralı, tetanos aşısı için yönlendirilir.



# Batan cismin sabitlenmesi

