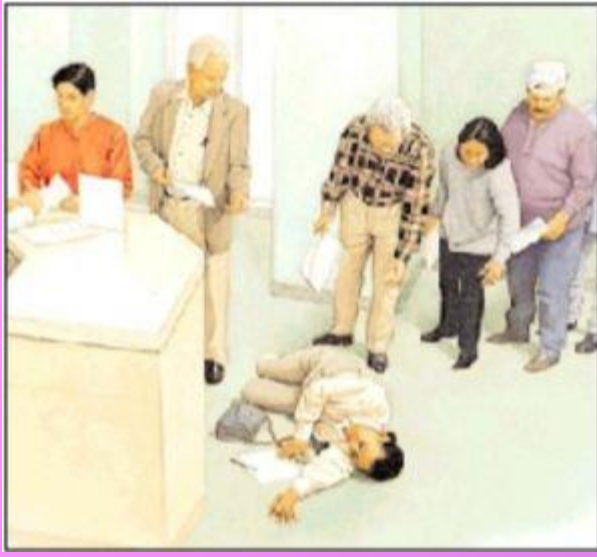


TIBBİ DURUMLARDA
İLK YARDIM

Öğr. Gör. NURHAN BİNGÖL



BAYILMA

Beyine giden kanın aniden azalması sonucu beyin hücrelerinde, oksijen azlığı veya yokluğuna bağlı olarak, geçici bir süre bilincin yitirilmesine *bayılma* denir.

Nedenleri

- Duygusal bir tepki
- Acıya tepki
- Uzun süre ayakta hareketsiz kalma
- Çok sıcak ortamlar
- Yetersiz besin alımı, açlık

Belirtiler

- Nabız yavaşlar ve zayıflar
- Yüzün rengi solar.
- Boncuk boncuk terleme olabilir.
- Çift görme veya görme bozukluğu olabilir.
- Ellerde ayaklarda karıncalanma, uyuşma tariflenebilir.

İlkyardım



- Bayılan kişiyi sırt üstü yere yatırın.
- Bacakların altına destek koyup kaldırın.
- Rahat nefes alması için boynunu sıkan giysileri çıkartın.
- Kendine gelmeye başlayınca yavaş yavaş oturtun.
- Düştüğü zaman yaralanıp yaralanmadığını kontrol edin.

EPILEPSİ (SARA) NÖBETİ

Sara beynin elektriksel işlevinin aksaması nedeniyle oluşur.

KOMPLEKS PARSİYEL NÖBET SEMPTOMLARI



SABİT
BAKMA



AĞIZ ŞAPIRDATMA
YUTKUNMA
YALANMA



ANLAMSIZ
HAREKETLER



DOLAŞMAK



TİTREMİK



ANLAMSIZ
KONUŞMA

Basitten
ciddiye
doğru



Belirtileri

Nöbet sırasında;

- Hasta aniden bilincini yitirip yere düşer.
- Kısa bir süre kaskatı kesilir.
- Ağız ve dudaklar morarır.
- Gevşemeye başlayınca çirpınma ve sarsılmalar olur.



Belirtileri

- Çene kilitlenir, solunum güçleşir, ağızda köpükler birikir.
- Hasta dilini veya dudakını ısırılmışsa ağızdan kan gelir.
- İdrarını bazen büyük abdestini kontrol edemez.



Belirtileri

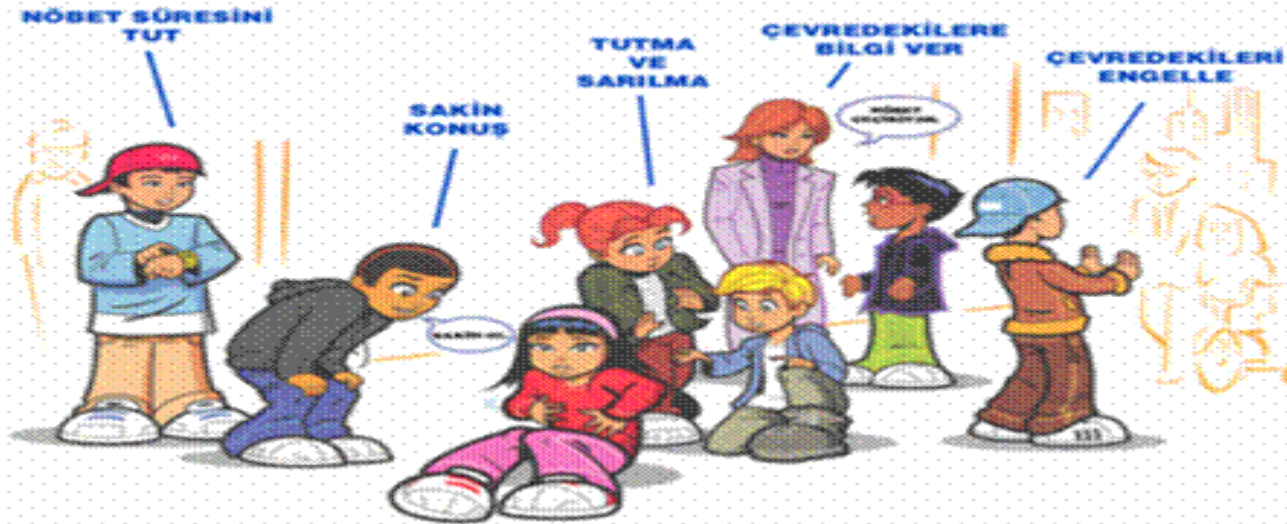
Nöbet sonrası;

- Solunum normale döner.
- Sendeleme ve garip davranışlar görülür.
- Hasta dinlenmek ister.

Yapılması Gerekenler

- Hastayı rahat edeceği uygun bir yere yatırın.
- Dilini ısırmaması için ağızına yandan bir mendil sıkıştırın.
- Başını vurmaması için yumuşak destek koyun.
- Yardımcı olabilecekler dışındakileri uzaklaştırın.
- Giysileri gevşetin.

EPİLEPTİK NÖBET GEÇİREN HASTAYA YAKLAŞIM



Yapılmaması Gerekenler

- Tehlike yoksa hastayı kaldırmayın, hareket ettirmeyin.
- Yiyecek içecek vermeyin.

Sara nöbeti geçiren hastanın kasılmalarına engel olmaya, çenesini açmaya ve onu uyandırmaya çalışmayın! Unutmayın ki her nöbet mutlaka durur.

Epilepsi İle Histeri Arasındaki Farklar

Histeri Nöbeti

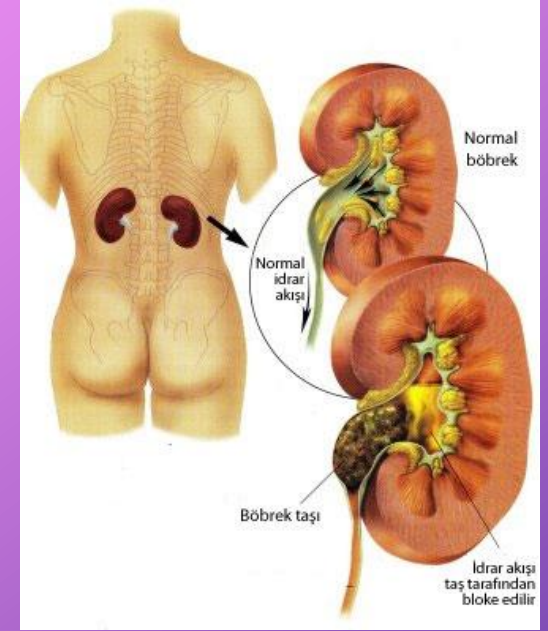
- Geceleri nöbet gelmez.
- Zarar görmeyeceği şekilde uygun bir yere bayılır
- Nöbetten uyanırken gülererek veya ağlayarak hareketli uyanır.
- Nöbet sırasında konuşulanları duyar, olayları hatırlar.
- Vücudu özel bir şekil almaz.

Epileptik Nöbeti

- Nöbet gecede olabilir
- Kontrollü bayılmaz, zarar görebilir
- Ep. uykudan uyanır gibi uyanır.
- Ep. nöbet anını hatırlamaz.
- Ep. Vücudu özel şekil alır.
- Ep. Nöbet sırasında altına kaçıtır.



RENAL KOLİK (BÖBREK AĞRISI)



- Böbrek taşının idrar yoluna düşmesi ve burada ilerlemesi ile meydana gelen şiddetli tarzındaki ağrılardır.
- Ağrı gelip geçici olduğu gibi sürekli de devam edebilir.
- Ağrı ile birlikte bulantı kusmada görülebilir.
- Hasta direk olarak hastaneye götürülmelidir.

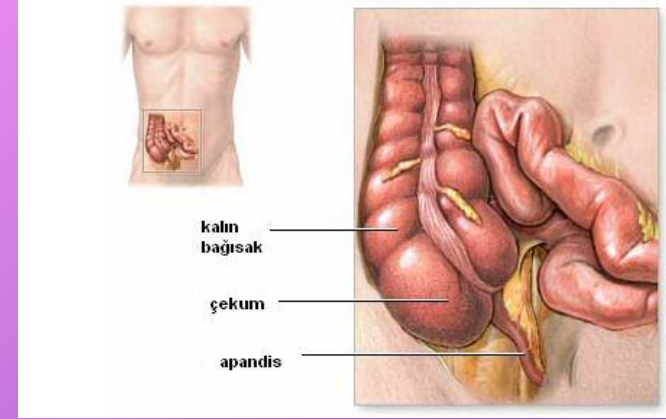


AKUT KARIN

- Genel olarak ani başlayan ağrılara akut karın denir.



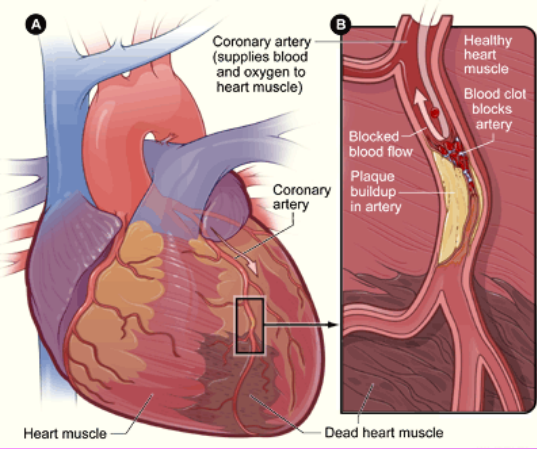
Nedenleri



- Akut Apandisit: Apandixin iltihaplanması ve ileri dönemde patlaması veya delinmesiyle oluşan durumdur.
- Karın organ delinmeleri ülserle veya kansere bağlı mide bağırsak delinmeleri
- Bağırsak tıkanıklığı
- Safra kesesi iltihaplanması ve taşı
- Mide bağırsakta oluşan kanamalar

ilkyardımdı

- Kanamalarda ve kusmalarda hava yolu açık kalacak şekilde hastaya pozisyon verilmeli
- Hasta rahat ettiđi pozisyonda bırakılmalı
- Hastaya kesinlikle AĐRI KESİCİ VERİLMEMELİ.
- Hemen hastaneye götürülmelidir.



KALP KRİZİ



- Kalbi besleyen koroner damarların tıkanması sonucu kalp kasının oksijensiz kalması (iskemi) ve hücre ölümü (nekroz) ile meydana gelen ritim bozuklukları ve kalp durması ile karakterize klinik tablodur.



Klinik

- İskemiye takiben hastada göğüs ağrısı başlar.
- Sternumun(göğüs kemiği) arkasında keskin batıcı bir ağrı tarif edilir.
- Sol kola, çeneye ve sırtta yayılması tipiktir.
- Ağrı karında hissedilebilir.
- Ağrı hareketle gelir dinlenmekle geçmez.
- Bilinç kaybı ve bayılma görülür.

İlkyardım



- Hastalar genellikle paniktedir ölüm korkusu yaşarlar, sakinleştirmeye çalışılır
- 112 aranır
- Bilinç kapalı ise A/B/C değerlendirilir kalp durmuş ise kalp masajına geçilir.
- Hastanın yanında isordil ilacı var ise verilir.. Dil altı olarak verilir.
- Acil olarak hastaneye götürülür.

GÖZE, KULAĞA VE BURNA YABANCI CİSİM KAÇMASI



BURUNA YABANCI CİSİM KAÇMASI

burun deliklerine nohut, mısır, kuru üzüm, leblebi, silgi ve küçük bilyeleri sokması sonucu oluşur. burundaki nemlilikten ya da buruna kaçırılan sudan dolayı şişebilir.

Belirtileri

- Burunda tıkanma, şişme olur.
- Burundan kanlı, pis akıntı gelebilir.



Buruna Yabancı Cisim Kaçması Halinde Yapılacak İlk Yardım

- Bu yabancı cisimi çıkarmak için uğraşılan sırada bunları daha derine itmek ve çıkartılmasını zorlaştırmak olasıdır.
- Hasta hafifçe sümkürtülür.
- Varsa burun damlası ya da gliserin damlatılır. Sonra tekrar sümkürtülür.
- Bu basit önlemlerle çıkmıyorsa kulak burun boğaz kliniğine gidilmeli.

Göze yabancı cisim kaçması
ve
İlk yardımı



Göz



- Yerleştiği kemik yuva içerisinde büyük ölçüde korunaklı yken mercek sistemlerinden oluşan ön kısım dış etkenlere karşı oldukça savunmasızdır.
- Göz kapakları, bir ölçüde de kaş ve kirpikler zarar verici dış etkenlere karşı fiziksel bir bariyer ve refleks bir örtü görevi görür.

GÖZE YABANCI CİSİM KAÇMASI

- Kum tanesi, toz, kömür kurumu, küçük sinek, rüzgarla gelen küçük bitki parçacıkları, kıymık gibi küçük partiküllü cisimler göze girerek hasar oluşturabilirler.

Belirtileri

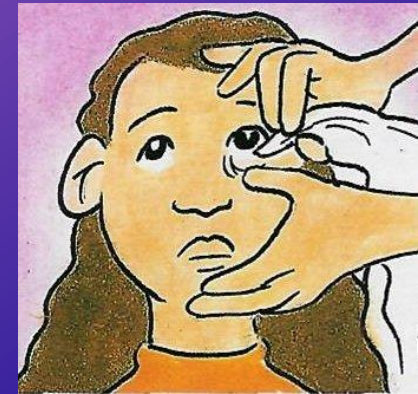
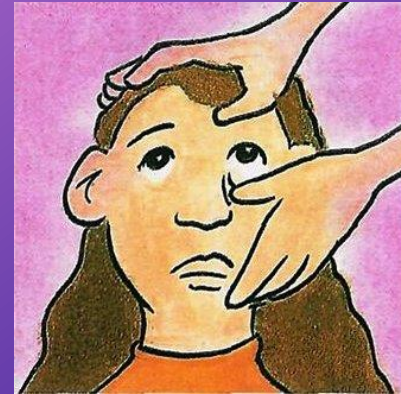
- Gözde ağrı, sulanma, ışığa hassasiyet, kızarıklık oluşur



Göze yabancı cisim kaçmışsa;

- Gözü ASLA OVALAMAYIN, kazazedenin kendi gözünü ovalamasına izin vermeyin.
- Kısa bir süre bekleyin. Bazı yabancı cisimler gözyaşı ile kendiliğinden dışarı atılabilir
- Kişiye sümkürür gibi yapmasını söyleyiniz. Bu şekilde yabancı cismin alt göz kapağına geçmesine yardımcı olabilirsiniz.
- Kazazedeyi bir iskemleye oturtun, yüzünü ışığa dönüp arkasına yaslanmasını sağlayın.
- Kazazedenin arkasına geçin, başını size yaslasın. Baş ve işaret parmağınızla sakatlanan gözün kapaklarını yavaşça açın. Kazazedeye sağa sola, yukarı aşağı bakmasını söyleyin.
- Kazazedenin başını sakatlanan göz tarafına eğerek, gözden yanağa suyun akmasını sağlayacak şekilde göz banyosu yapın.

- Temiz su dolu bir kap içine kazazedenin gözünü sokması ve göz kapağını hızla kırıştırmaması ile de göz banyosu yapılabilir.
- Yabancı cisim üst göz kapağının arkasında olabilir. Bu durumda göz kapağını ters çevirin.
- Çıkartma işleminde pamuk kullanılmaz
- **Yabancı cisim batmışsa, yıkama ile çıkmıyorsa ASLA ELLEMEYİN, çıkarmaya çalışmayın.**
- Her iki gözü de gazlı bez ya da temiz bir bezle kapatın. Hekime başvurun.





Gözdeki Kimyasallar

- Kimyasal veya yakıcı maddeler göze temas ettiğinde, hemen kişinin gözü akan suyun altında tutularak yıkanmalıdır.
- Bu arada hastanın başını yaralanan gözün yönünde yatırmalısınız böylelikle yıkanarak atılan kimyasal madde, sağlam göze gelmemiş olur.
- Göz kapaklarını parmaklarınızla aralık tutun
- Hastaneye başvurun.

Gözün Delici- Kesici Yaralanmaları

Sadece göz kapağında yırtılma varsa;

- Göz kapağından gelen aşırı kanama, hafifçe elle yapılan baskıyla kontrol altına alınabilir.
- Ancak göz küresinin kendisinde bir yırtılma söz konusu ise asla hiçbir şekilde göz üzerine basınç uygulanmaz

Kulađa yabancı cisim
kaçması
ve
İlk yardım



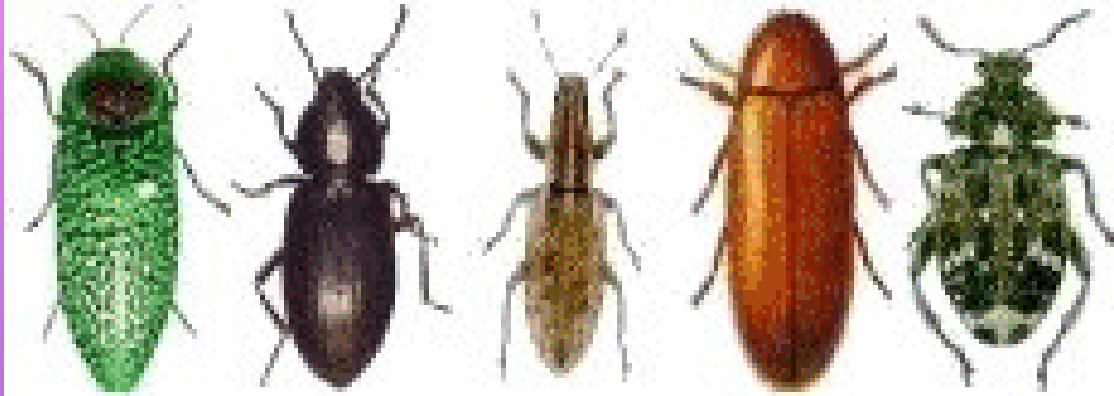
KULAĞA YABANCI CİSİM KAÇMASI

Dış kulak yoluna genellikle misket, buğday tanesi, pamuk, takılar, tohumlar, fasulye, nohut, bezelye, kum , kulak tıkacı gibi küçük cisimler veya böcek kaçabilir. Daha çok çocuklarda görülür.

Kulağın yapısı pek çok cismin orta ve içkulağa girmesini engeller, ancak bazı cisimler kulak zarını yırtabilir veya delebilir. Delinme daha çok kulağa kaçan nesneyi çıkartmaya çalışırken meydana gelir.

Belirtileri

- Kulak ağrısı
- İşitmede azalma



■ Yabancı cismi çıkarmak için asla **cımbız veya benzeri sivri uçlu bir alet kullanmayın!**

■ Pamuktan kulak temizleyicileri sadece kulağın dış kısmını temizlemek içindir.
KULLANILMAMALI!!!

■ Başınızı rahatsız olan kulak tarafına eğerek yer çekiminden yararlanın. Cismi yerinden oynatmak için başınızı yere doğru hafifçe sallayın.

Bu da ise yaramazsa, bireye ağızından nefes almasını söyleyip, hemen bir hastaneye gönderin.

Kulağa kaçan böceğin çıkarılması;



- Kulaktaki cismin böcek olduğundan emin olun.
- Tıkalı kulak üstte kalmak üzere uzanın.
- Kulak kanalına oda sıcaklığında yağ (gliserin, bebe yağı, sıvı yemek yağı veya zeytinyağı kullanabilirsiniz) damlatın. Kulak memesini hafifçe öne ve arkaya çekerek kanalı açmaya çalışın.
- Boğulup yüzeye çıkan haşereyi bir cımbızla alın.
Sonra kalan yağın akması için tıkalı kulak yere gelmek üzere yanlamasına uzanın.