

Doç. Dr. Derya Yılmaz

# Geç Tunç Çağı'nda Ayasuluk Tepesi – Efes, Appašaš

© Telif hakkı bu eser

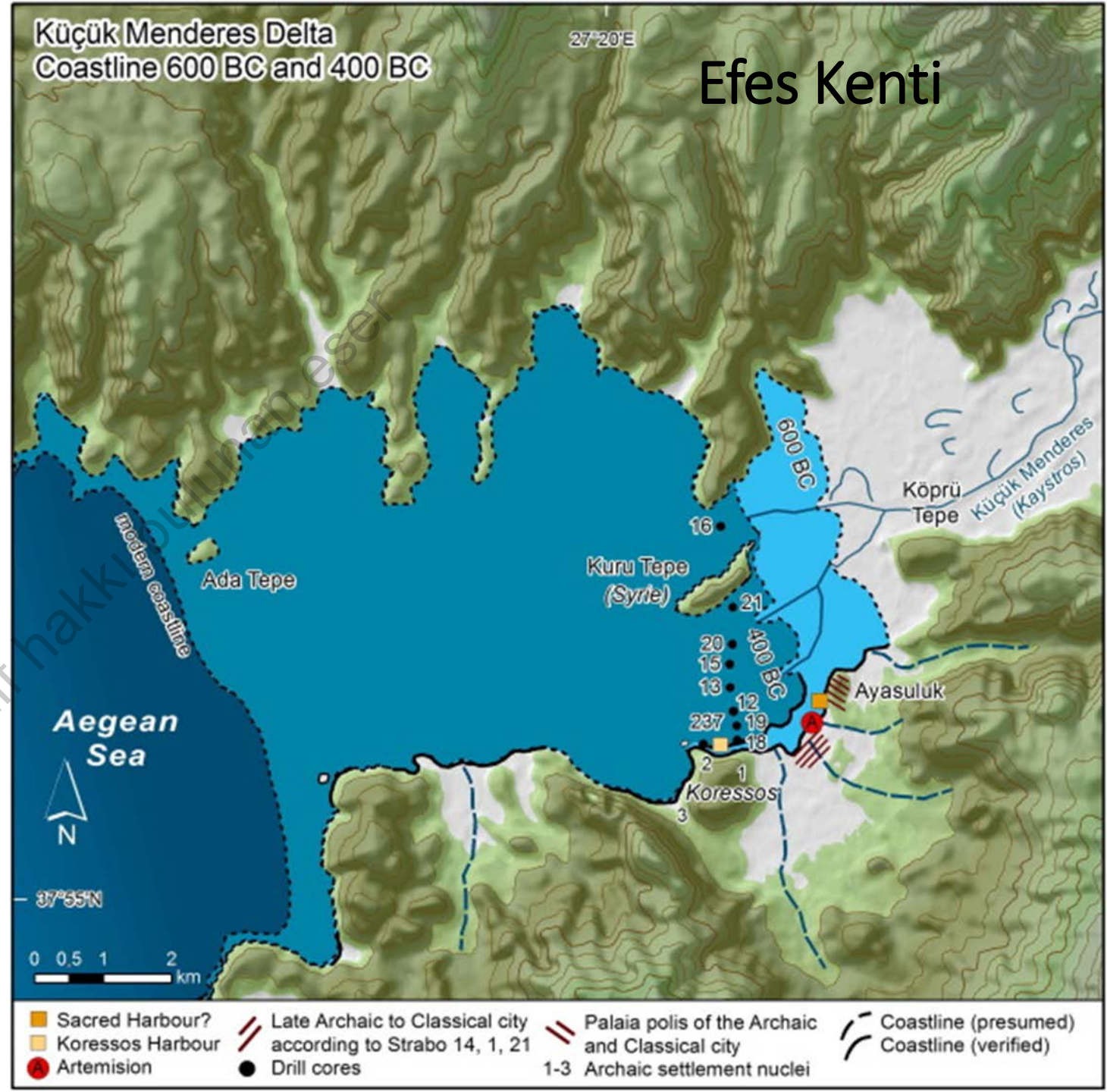
Efes- Ayasuluk Tepesi, İzmir İli Selçuk İlçe merkezinde yer alır. Ayasuluk Tepesi günümüzde ayakta olan Aydınoğulları Dönemine tarihlenen Kale ve Bizans Dönemine ait St Jean bazilikası ile tanınmaktadır.



Küçük Menderes (Kaistros) nehrinin sularını boşalttığı körfezin yanında kurulmuş olan kent yüzyıllarca büyük bir liman ve ticaret kenti özelliğini korumuştur.



Küçük Menderes nehri alüvyonları zamanla **Efes** kenti limanını sahilden içeride bırakmıştır.





Antik yazarlara göre M.Ö. II. binin ikinci yarısında kurulduđu söylenmektedir.

Kalenin altında kalan höyük yerleşimi Geç Kalkolitik Döneme uzanan bir iskân sürecini ortaya koymaktadır. Geç Tunç Çağı'na tarihlenen arkeolojik materyaller açığa çıkartılmıştır.

Söz konusu buluntular Batı Anadolu Geç Tunç Çağı materyal kültürünün yanı sıra Apaşa ile ilgili tartışmalara da katkı sağlaması bakımından önem taşımaktadır.





- Antik yazarlara göre M.Ö. II. binin ikinci yarısında kurulduđu söylenmektedir. Bunu belgeleyen Miken çağı buluntuları Ayasuluk Tepesi'nin güney kısmında 1960 yıllarında ele geçirilmiştir. Daha sonra Miken Çağı veya öncesine ait ilk Efesos kentinin Ayasuluk Tepesi'nde olabileceğine dair bazı bilimsel teklifler yapılmıştır.
- 1990 Yılı'nda Miken Çağı'na ait buluntular açığa çıkartılmaya başlanmıştır.

# Ayasuluk Tepesi Kazı Tarihçesi

1921-22 Yunanlı Arkeolog Sotiriou  
1927-30 Avusturya Arkeoloji Enstitüsü  
1960-62 Amerika Quatmann Vakfı&Efes Müzesi  
1974-2006 Efes Müzesi (1991-1995'te ara veRilir)  
2007 M. Büyükkolancı başkanlığına geçmiş ve  
bugüne kadar kendisi tarafından devam ettirilmiştir.



M.Ö. 1050 yıllarında Yunanlı kolonistler tarafından kurulduğu düşünülen Efes'in çok daha önce İlk Tunç Çağ'ında (MÖ 3000) kurulduğu ve Ayasuluk Tepesi'nin İlk Efes yerleşmelerinden biri olduğu anlaşılmıştır. Hitit İmparatorluk Dönemi'nde Batı Anadolu'da onlara yarı bağımlı Arzawa Krallığı'nın başkenti olan Apasas'ın da Ayasuluk Tepesi olduğu yeni bulgularla kesinleşmiş gibidir.

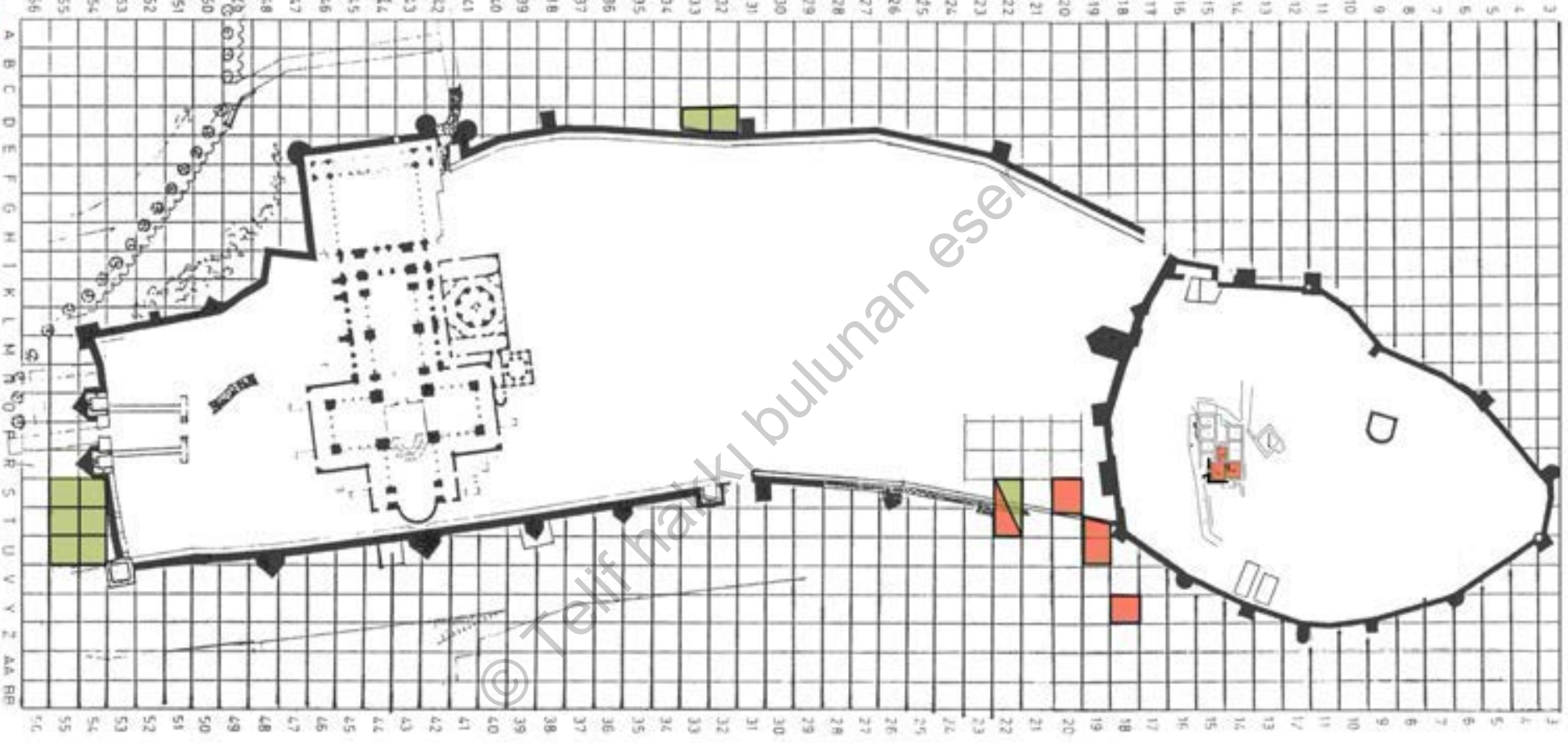


## Ayasuluk Tepesi Tabakalanma&Kronoloji

I. Tabaka Ia Ib	Osmanlı Dönemi
II. Tabaka	Aydınöğulları Dönemi
III. Tabaka	Selçuklu Dönemi
IV. Tabaka	Bizans Dönemi
Hiatus	
V. Tabaka	Helenistik Dönem
VI. Tabaka	Klasik Dönem
VII. Tabaka	Arkaik Dönem
VIII. Tabaka	Geometrik Dönem
IX. Tabaka	Protogeometrik Dönem
X. Tabaka	Geç Tunç Çağ, MÖ 1400-1200
Hiatus	
XI. Tabaka XIa XIb	Orta Tunç Çağı (MÖ 2000-1800) XIa (MÖ1900-1800) XIb (MÖ 2000-1900)
Hiatus	
XII. Tabaka	Erken Tunç Çağ II
XIII. Tabaka XIIIa XIIIb	Erken Tunç Çağ I
XIV. Tabaka	Geç Kalkolitik Dönem (?)



Orta Tunç Çağı Buluntularının Tespit Edildiği Kazı Alanları  
Geç Tunç Çağı Buluntularının Tespit Edildiği Kazı Alanları



Ayasuluk'ta Orta Tunç Çağı (kırmızı renk) ve Geç Tunç Çağı'na (yeşil renk) tarihlenen buluntuların tespit edildiği açmalar.

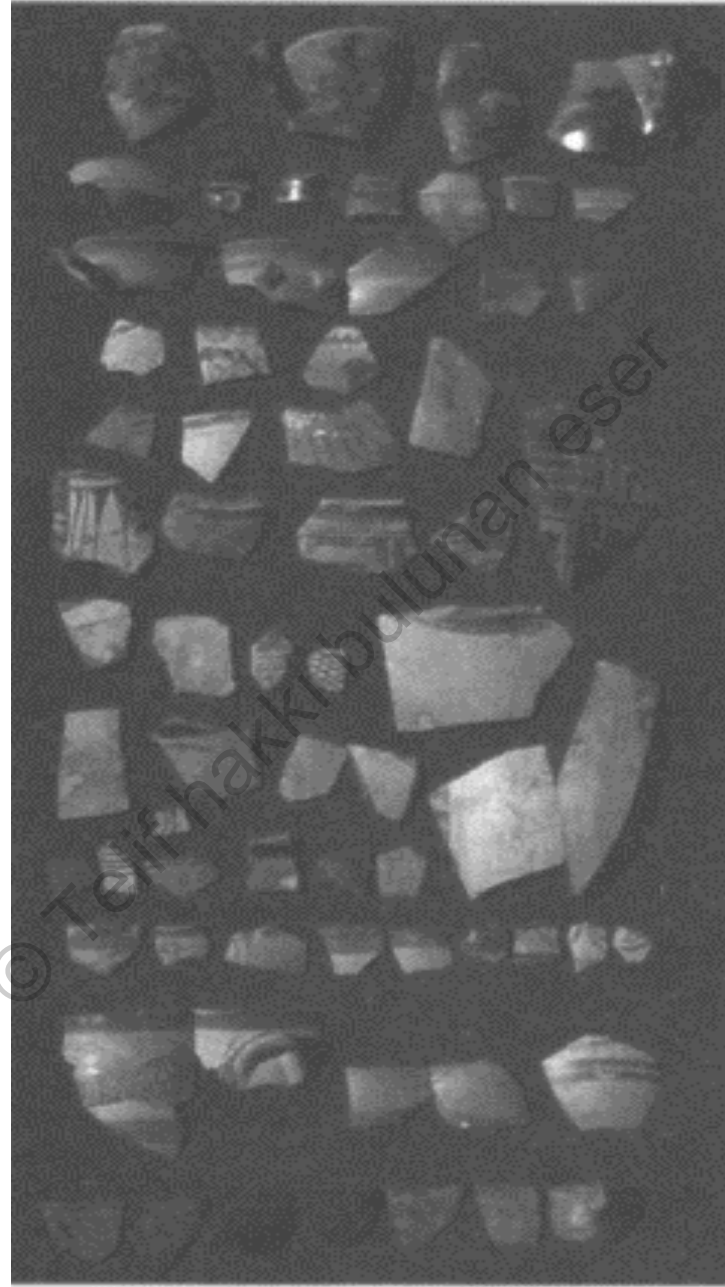


1990 yılında doğu sur duvarının iç Kale'ye yakın bölümünde sur duvarlarının restorasyonu amacıyla kazı çalışmalarının yapıldığı sırada yoğun seramik, yanık kerpiç ve daha üst tabakada büyük taş blokların kullanıldığı geniş bir duvar kalıntısına rastlanmıştır. Buradaki onarım çalışmaları durdurulmuş ve seramikler üzerinde ilk yapılan incelemeler sonunda Prehistorik bir yerleşmeyle karşılaşıldığı anlaşılmıştır.



**Ayasuluk yerleşiminin Orta Tunç Çağı (Kırmızı) ve Geç Tunç Çağı'nda (Yeşil) olası yayılım alanı**

Bizans suru yakındaki bu açmalarda herhangi bir mimari ele geçmemiştir. Demir Çağı'ndan Erken Tunç Çağı'na uzanan seramik parçaları bulunmuştur. Bunların arasında Miken seramik parçaları ve koşan spiral motifli bir Miken kabı ele geçmiştir.

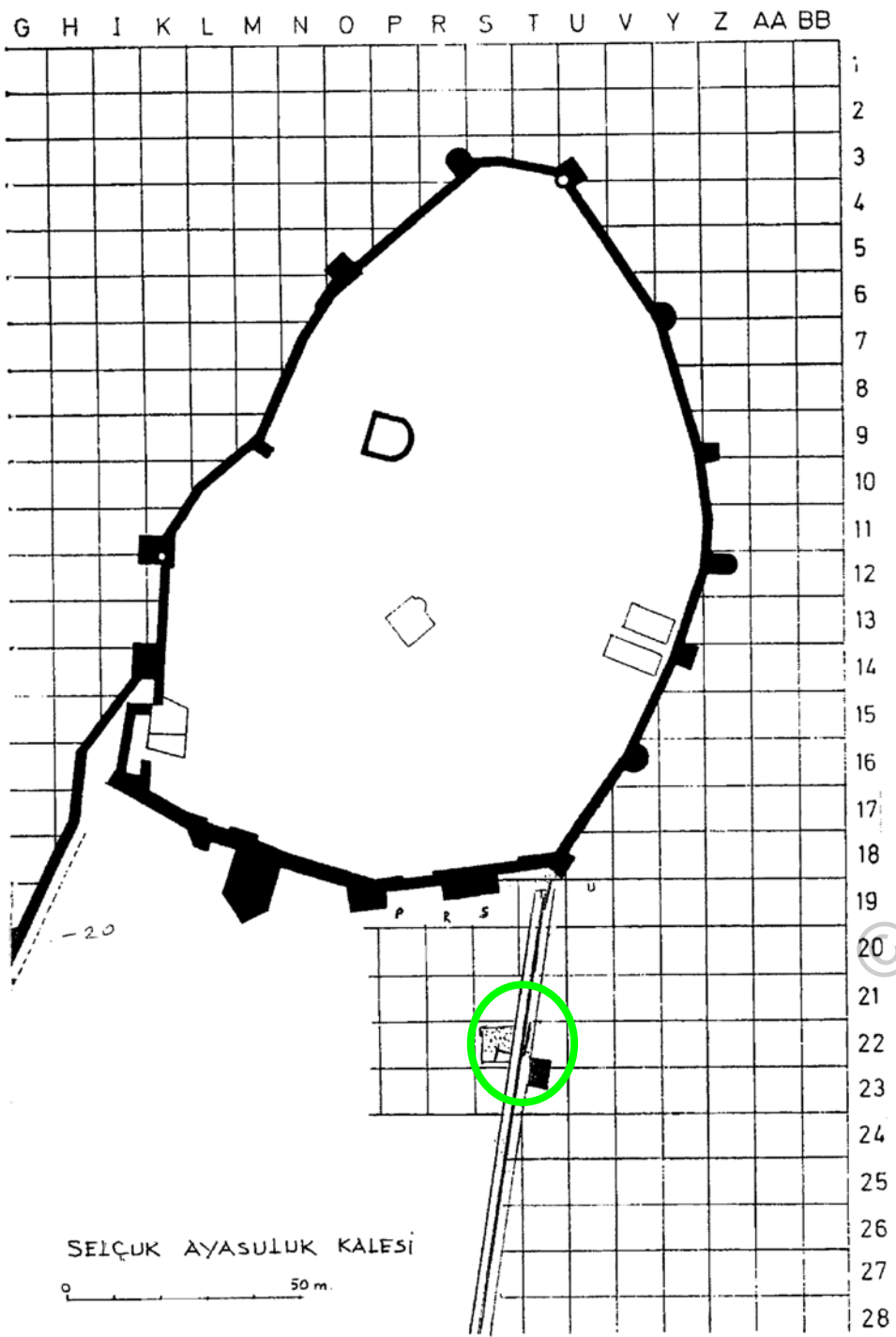


12/S açması seramik grupları.



Fig. 10: 1990 yılı 19/S ve 22 S açmaları.





- Ayasuluk Tepesi'nde 1990 yılında Bizans sur duvarının onarımı sırasında tepenin doğu tarafında iç kaleye yakın bir noktada kalın bir sur duvarının temeli bulunmuştur.
- 3.00 m. genişliğinde tarihi tespit edilememiş bir sur duvarı açığa çıkartılmıştır. Üç sırası korunmuş olan temel blokların alt ve üst yüzleri düzeltilmiş diğer yüzleri kaba bırakılmıştır. Duvarın alt kısmından Hitit Çağı'na tarihlenen seramikler gelmiştir. Sur duvarlarının yoğun küllü bir tabaka üzerine inşa edildiği anlaşılmış ve bu tabaka Thera volkanının patlamasıyla ilişkilendirilmiştir. Bu tabakanın altından ele geçen malzemeler Orta Tunç Çağı'na tarihlendirilmiştir.

Duvarın alt kısmında bulunan seramikler Hitit Çağı'na ait kırmızı renkli dışa kalınlaştırılmış ağızlı çanak parçalarıdır. Bunların altında küllü bir tabaka gelir ki bu da M.Ö. 1600-1500 arasına tarihlenen Thera volkanının püskürmesine bağlanabilir.

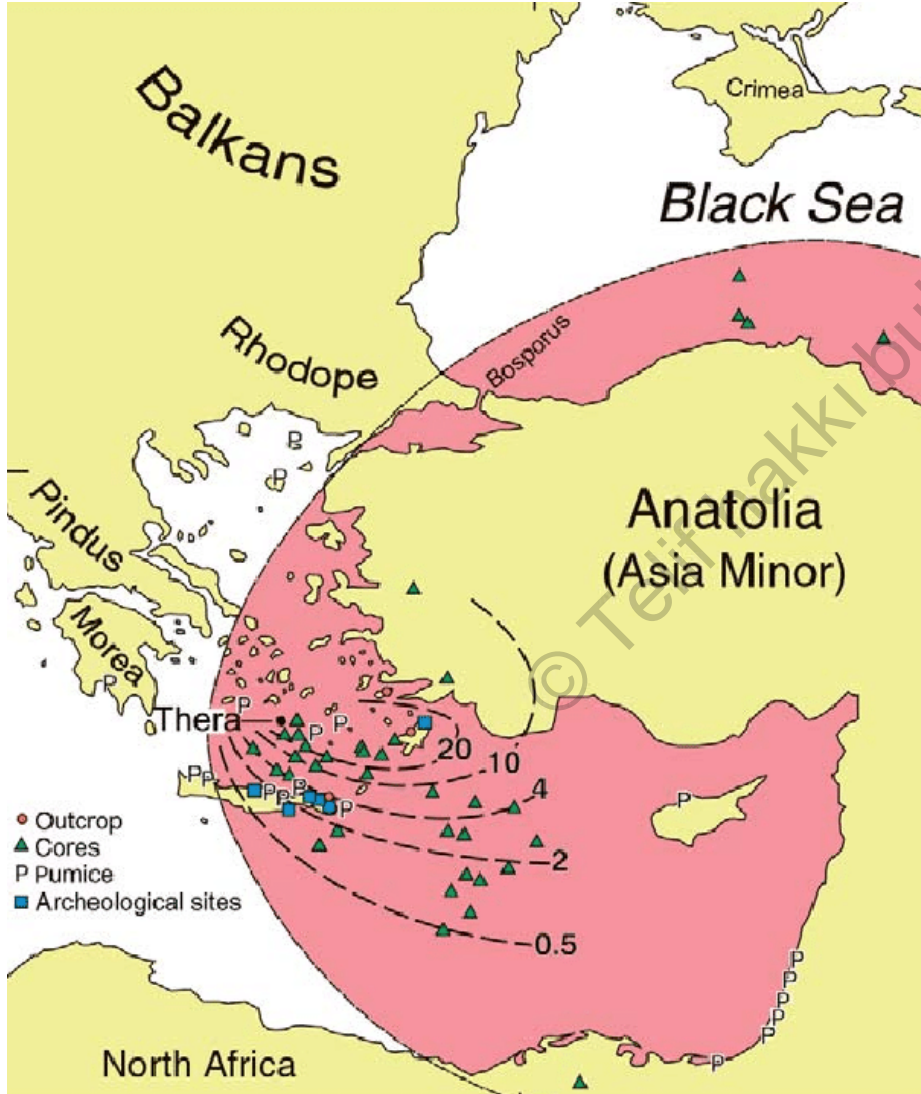


Fig. 14: 22/S açması Tunç Çağı sur duvarları.

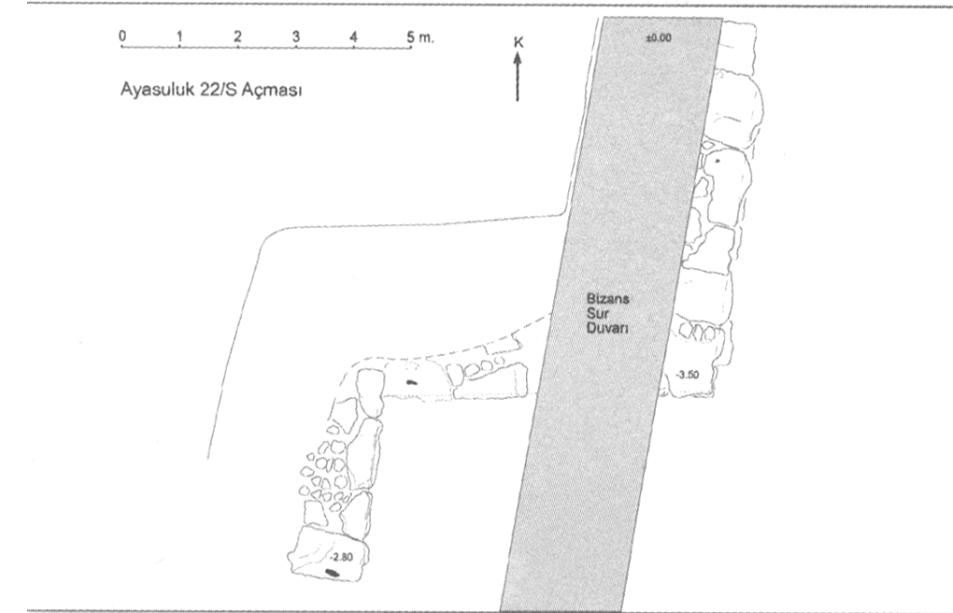


Fig. 15: 22/S açması Tunç Çağı sur duvarları planı.





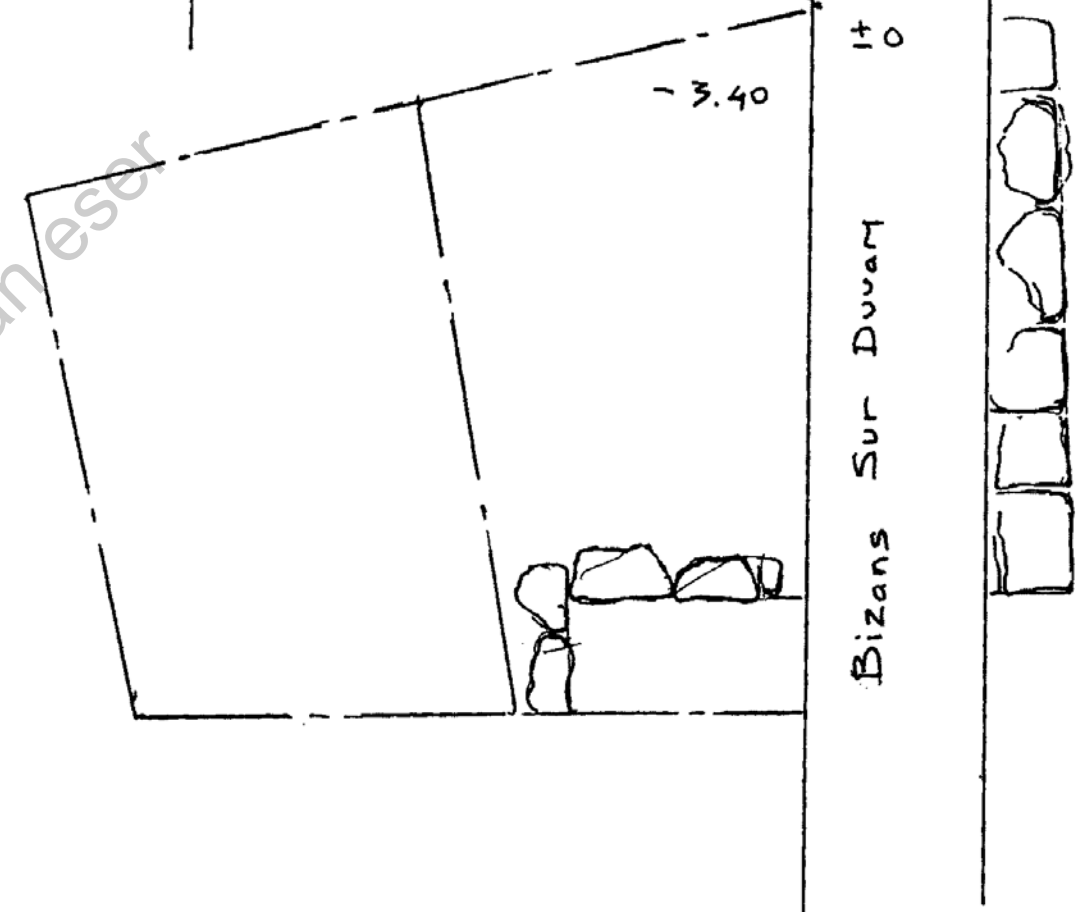
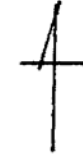
Resim 1: 19 T Açması'nda eski sur duvarı



Resim 5: Bizans sur duvarı ve Eski Efes sur duvarı

AYASULUK 1996

225



Büyük bloklardan inşa edilmiş taş temeller açmanın kuzeyinde ve 30 m kadar güney kısmında Dış Kale Bizans surunun altında gözlenebilmektedir. Bu temellerin Geç Tunç Çağı'na (Miken Çağı) ait bir yerleşmenin sur duvarlarından kaldığı belirlenmiştir.

Ayasuluk Tepesi'nin nekropolü ile bağlantılı olduđu düşünölen bir diđer kazı alanı tepenin yamaçlarındadır.





Aynı alanda T3, T4 ve T5 adı verilen üç mezar daha kazılmış ve bu mezarlar gelen buluntular da tanımlamayı ve tarihlemeyi kolaylaştıracak net veriler ortaya koymamıştır.

Bu alanda özellikle T5 mezarında yerel nitelikte Geç Tunç Çağı seramikleri Geometrik Dönem seramikleri ile birlikte bulunmuştur.

Arkaik Çağ'da tahrip edilmiş tholos mezarlar M. Akyurt tarafından ekstramural mezarlar olarak değerlendirilmiştir. Tepedeki yerleşim alanının yamacı mezarlık alanı olarak kullanılmış olmalıdır.



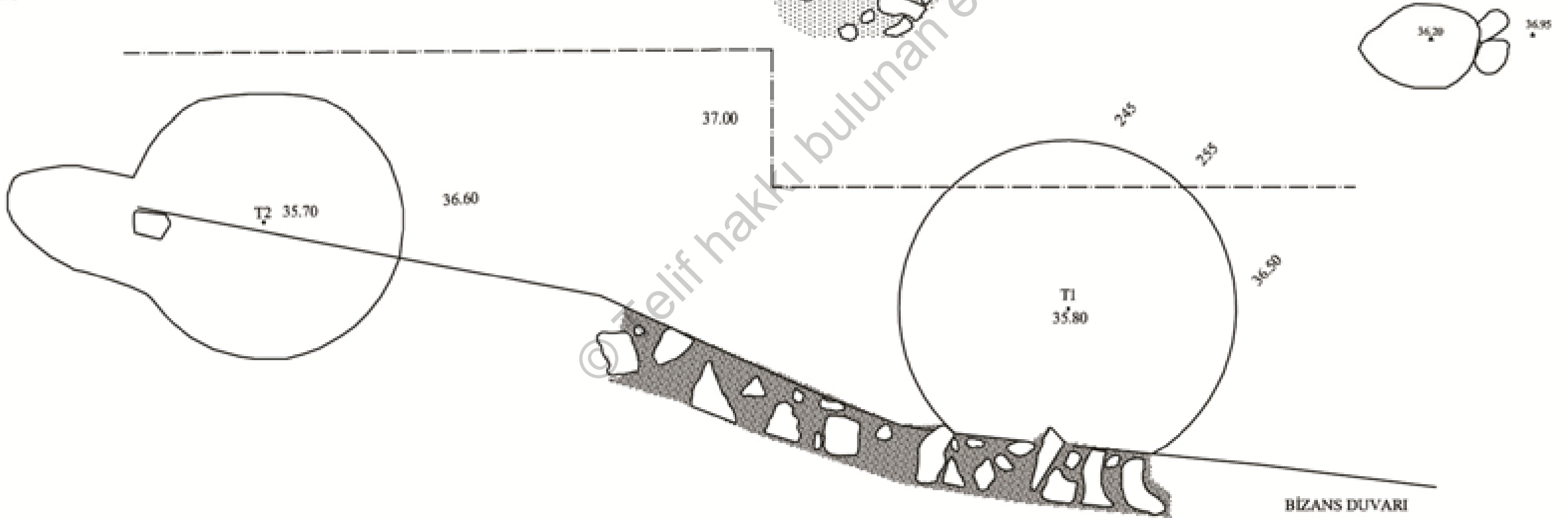


## Ayasuluk 32-33 D açması



Zaman zaman “kuyu-mezar” zaman zaman “tholos” olarak yorumlanan çukurların, Arkaik tahribata uğramış olduğu, diğerlerinin ise Bizans duvarları tarafından kesildiği tespit edilmiştir.

180-170



Tespit edilen bu çukurların Milet ve Müsgebi mezarları ile benzerlik gösterdiği önerilmiştir. Ancak yürütülen kazı çalışmalarında net stratigrafik verilere ulaşılamamıştır. Ağırlıklı olarak Miken, Protogeometrik ve Geometrik'e tarihlenen karışık kontekstler bulunmuştur

Kırmızı Astarlı Mallar (A), Kahverengi Astarlı Mallar (B), Siyah Mallar (E), Gri Mallar (F), Devetüyü Mallar (G), Kaba Mallar (H) ve Altın Boya Astarlı Mallardır (I).

Mal Grupları	A	B	E	F	G	H	I	Miken
Geç Tunç Çağı	35%	15%	-	7%	21%	6%	16%	-

### Ayasuluk Tepesi Geç Tunç Çağı Seramik Gruplarının Dağılımı

Yüzey Renkleri	Açık Kiremit	Krem	Kırmızı	Açık Kırmızı	Devetüyü	Açık Devetüyü	Kahverengi	Açık Kahverengi	Koyu Kahverengi	Siyah	Gri	Koyu Gri
Geç Tunç Çağı	1%	2%	4%	37%	6%	20%	3%	18%	1%	1%	6%	1%

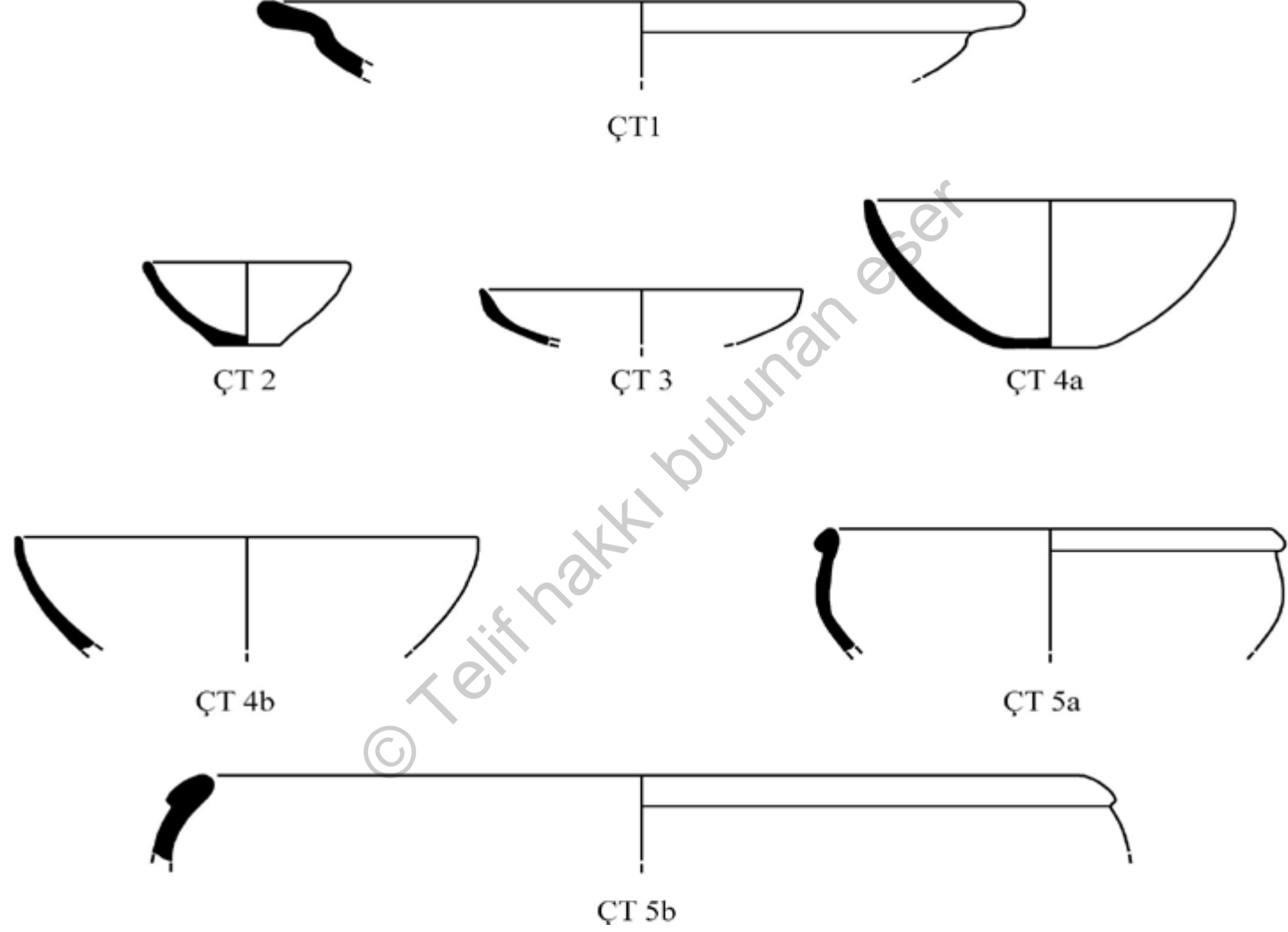
### Ayasuluk X. tabaka dış yüzey renk dağılımları

Yüzey İşlemi	Kalın Astar	İnce Astar	Kendinden Astar	Boya Astar	Astarsız
Geç Tunç Çağı	59%	30%	7%	2%	2%

### Ayasuluk X. tabaka açkı işlemi dağılımı

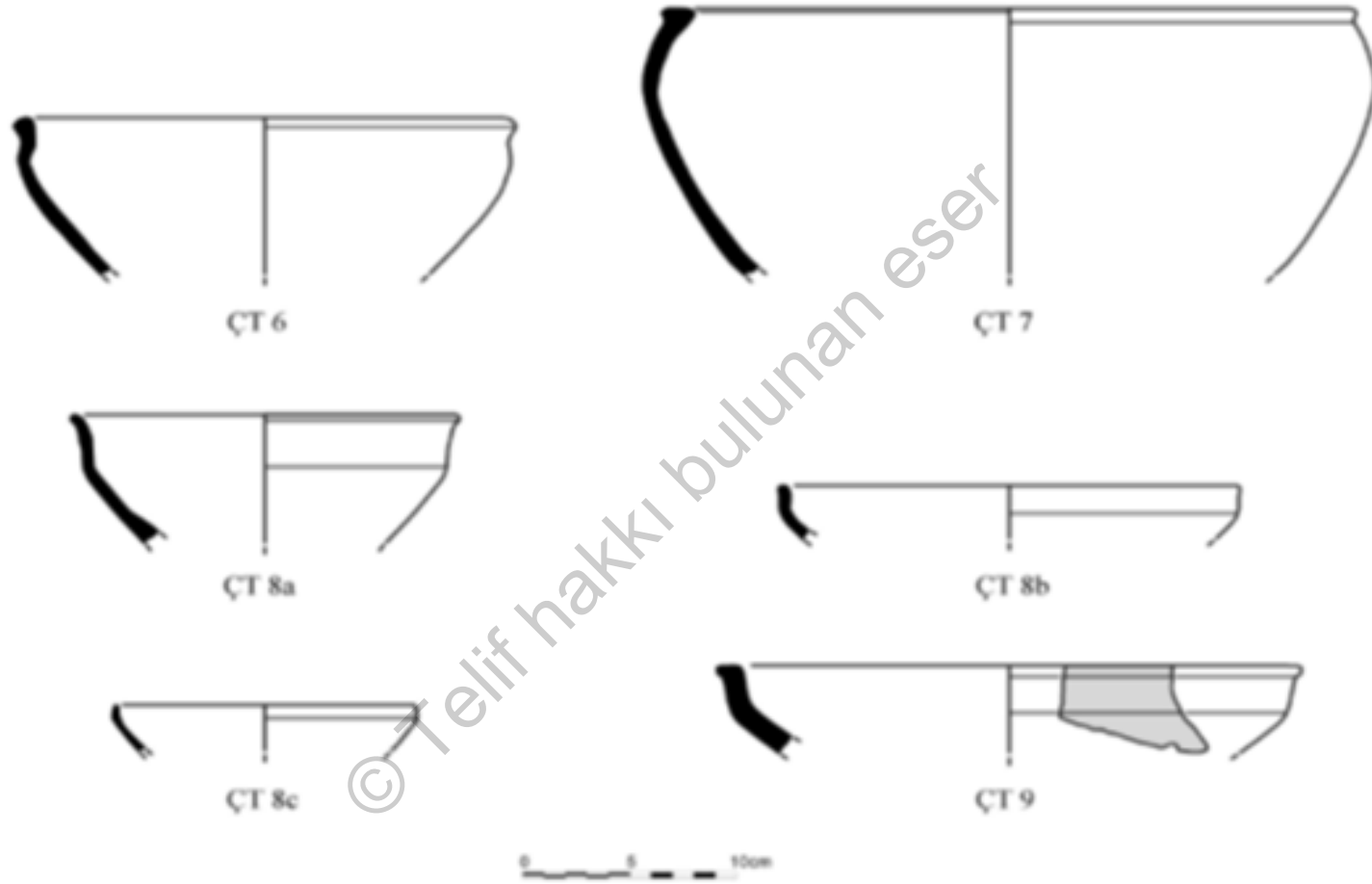
Yüzey Niteliği	Düzcün	Düzcün Mikalı	Kaba	Mikalı
Geç Tunç Çağı	51%	41%	6%	2%

### Ayasuluk X. tabaka yüzey niteliği dağılımı

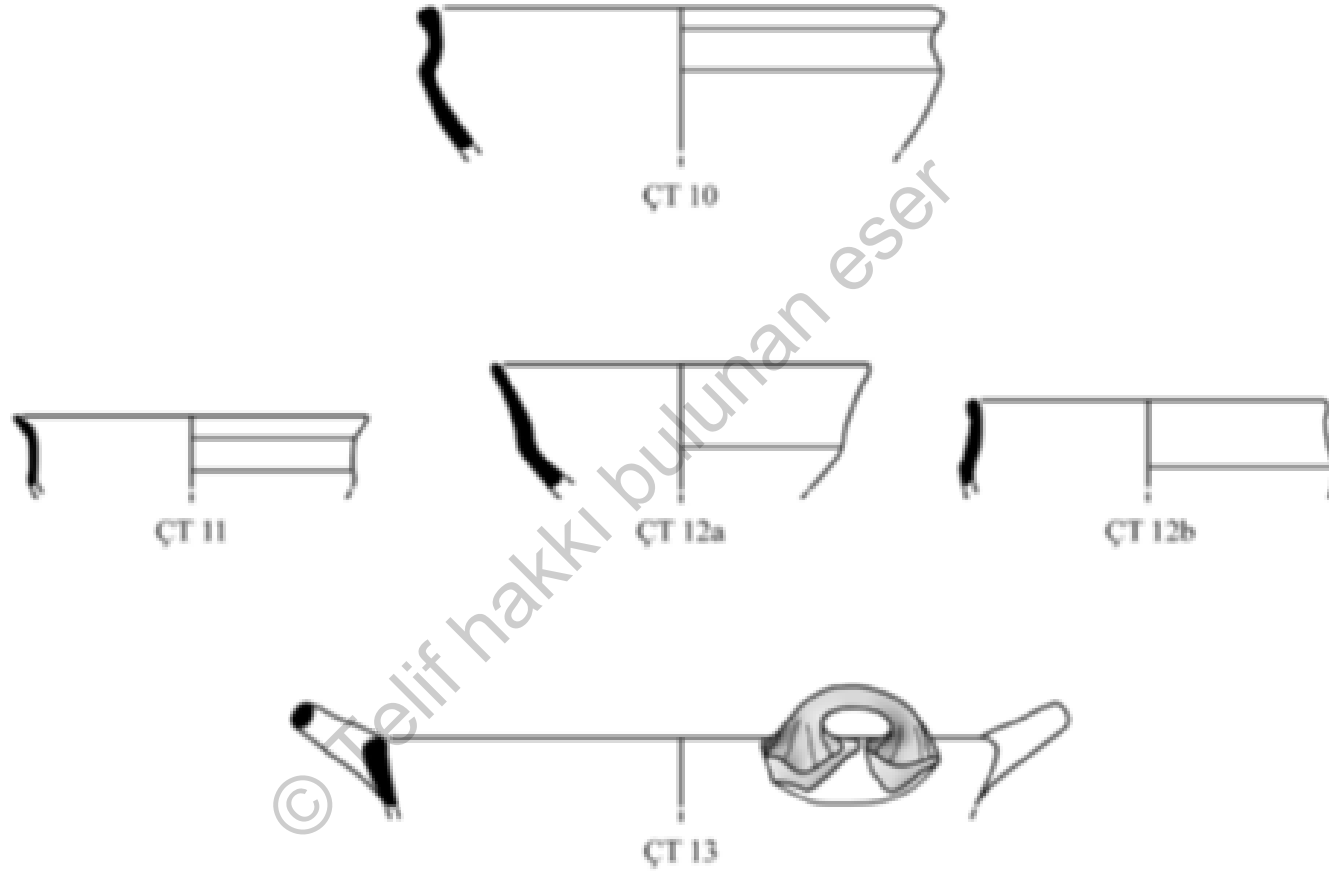


**Ayasuluk Tepesi Geç Tunç Çağı Çanıkları**

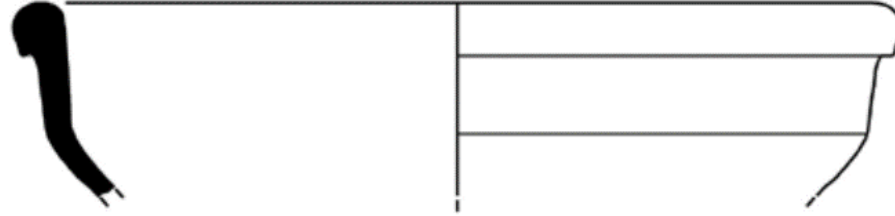




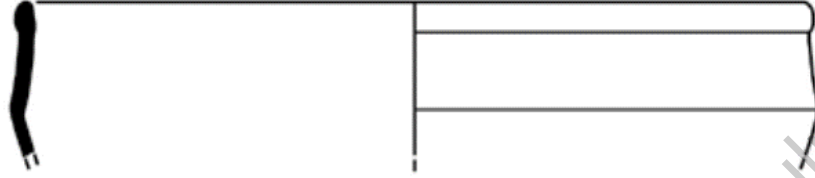
**Ayasuluk Tepesi Geç Tunç Çağı Çanıkları**



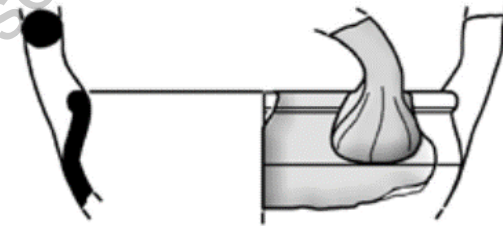
**Ayasuluk Tepesi Geç Tunç Çağı Çanakları ve fincanları**



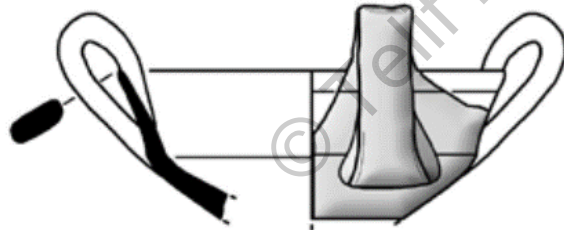
ÇT 14a



ÇT 14b



ÇT 15a



F 1 a

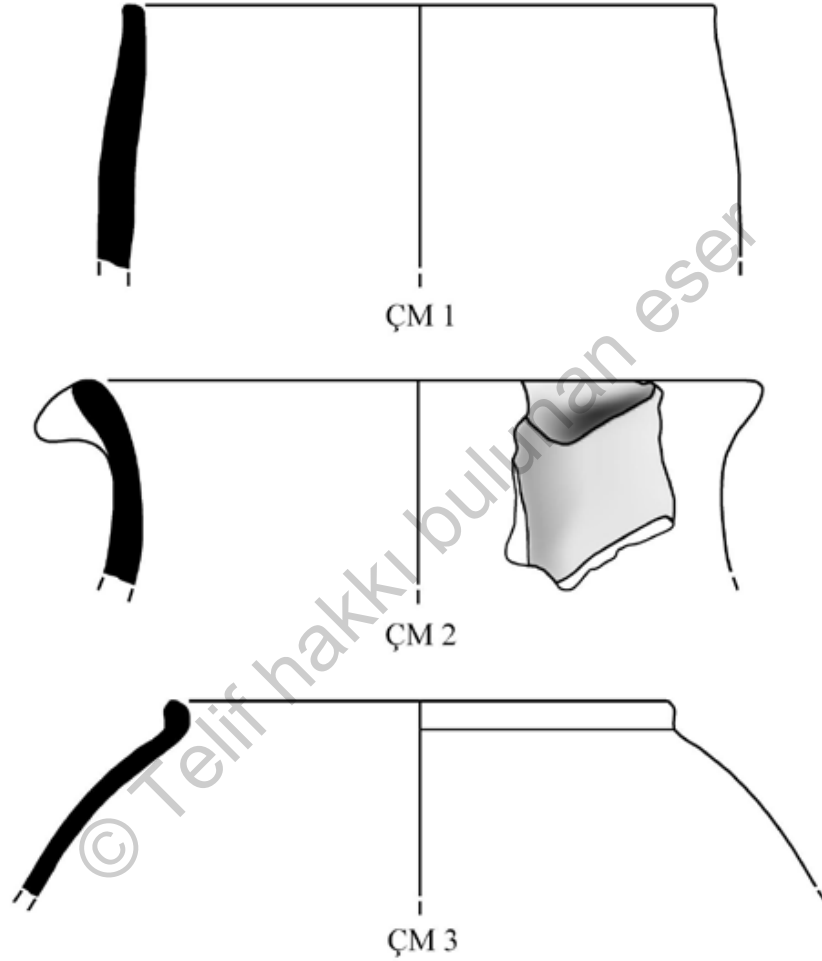


F 1 b

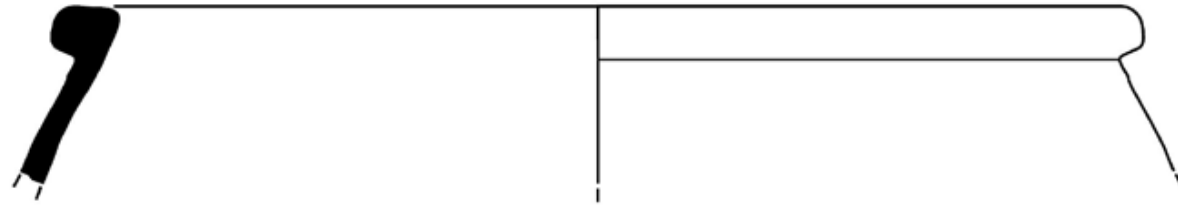


**Ayasuluk Tepesi Geç Tunç Çağı Çanakları ve fincanları**

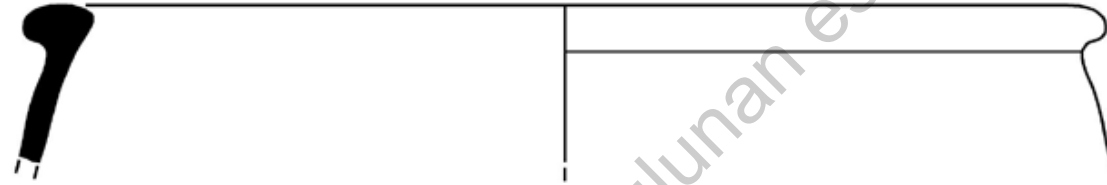




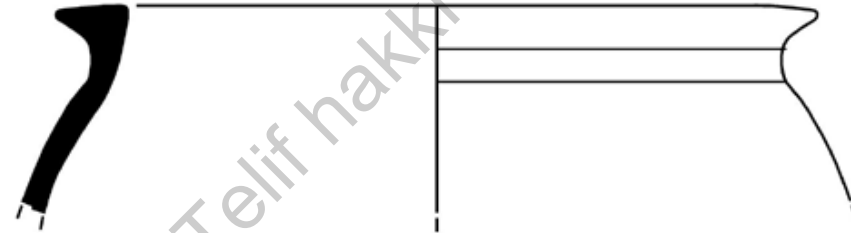
**Ayasuluk Tepesi Geç Tunç Çağı Çömleleri**



ÇM 4



ÇM 5



ÇM 6



ÇM 7



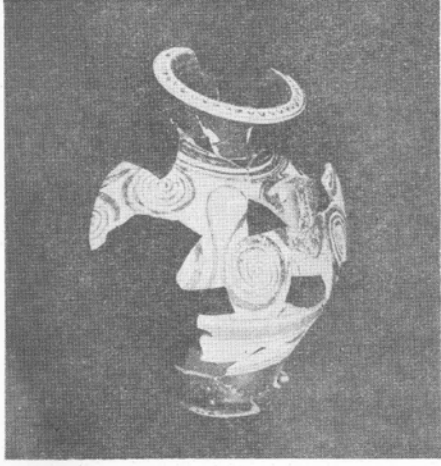
**Ayasuluk Tepesi Geç Tunç Çağı Çömlekleri**



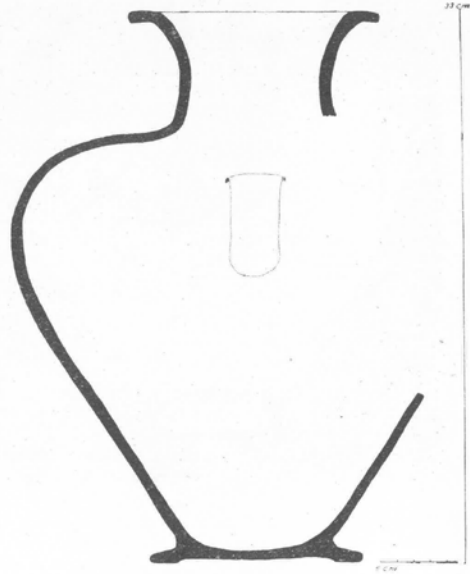
**Ayasuluk, takip kapısı önünde bulunan mezar buluntusu Miken kapları (a-d)**

Miken Çağı'na ait ilk buluntular, 1960 yılında tepenin batı eteğinde Takip Kapısı'nın sağındaki düzlükte ve duvarın 37 m. güneyinde ortaya çıkarılmıştır. Dağılmış olan mezarda bir krater içinde insan kemikleri ve çevresinde hayvan kemikleri bulunmuştur. Ayrıca mezar alanından, GHIIIA2 evresine tarihlenen iki krater, bir sivri dipli rython, iki testi ve bir matara biçimli kap ele geçmiştir.

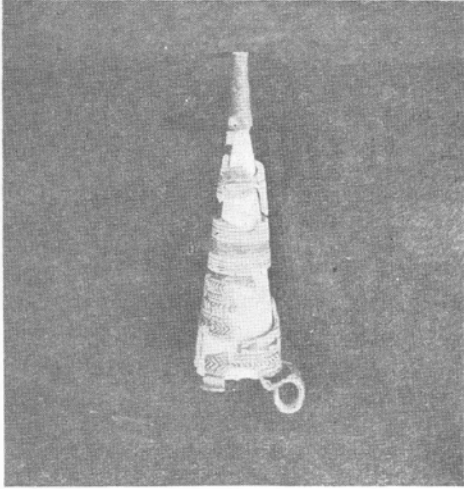




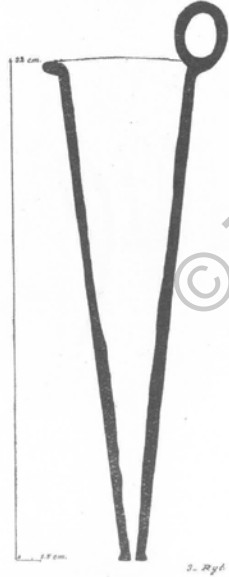
No. 2 : Krater, Çömlek



No. 2 : Krater



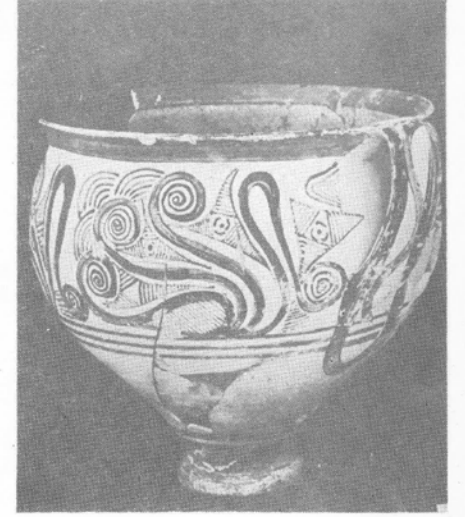
No. 3 : Ryton



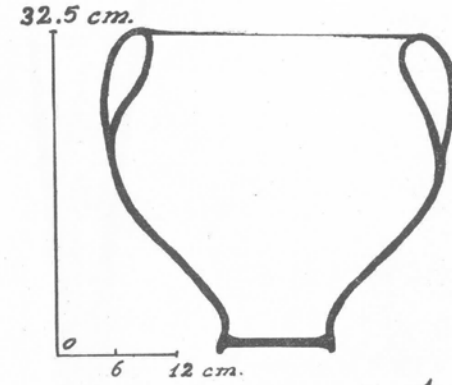
4 : Sürahi



No. 1 : Krater Büyük Mezar Vazosu



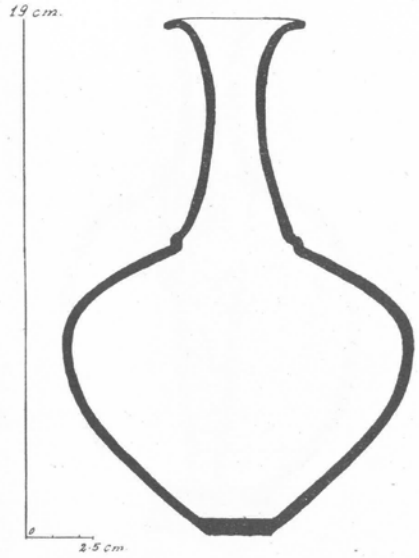
No. 1 Krater



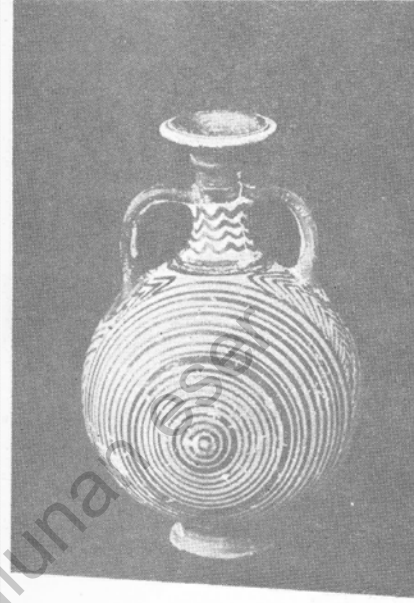
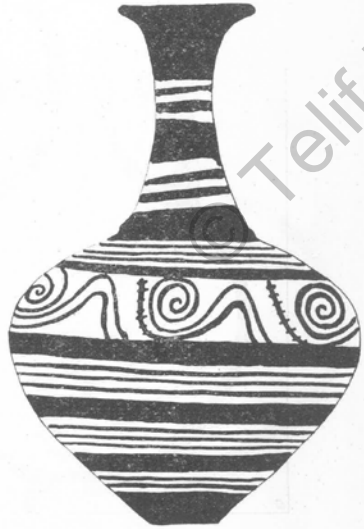
1. Mezar vazosu  
KRATER



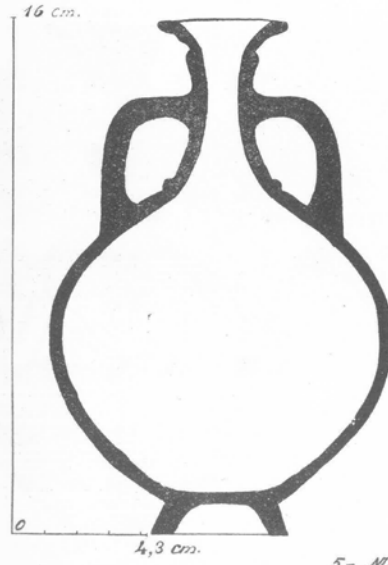
4 : Sürâhi



4- Sürâhi

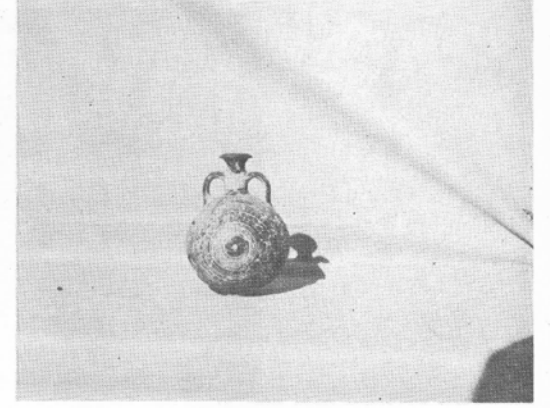


No. 5 : Kulplu matara şeklinde kap



4,3 cm.

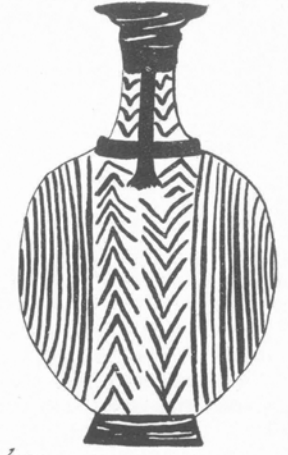
5- Mataramsı kap



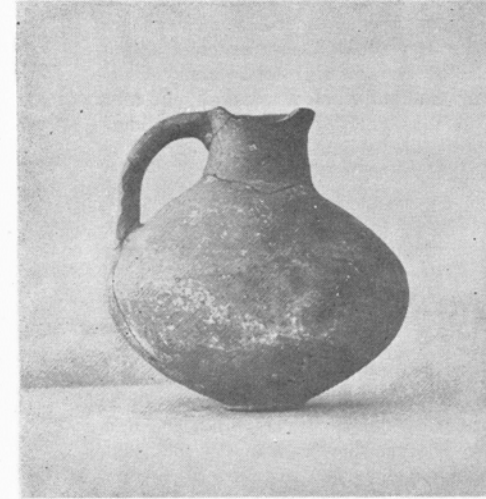
No. 5 a : Bodrum - Misgebi

## Mezarın yeri :

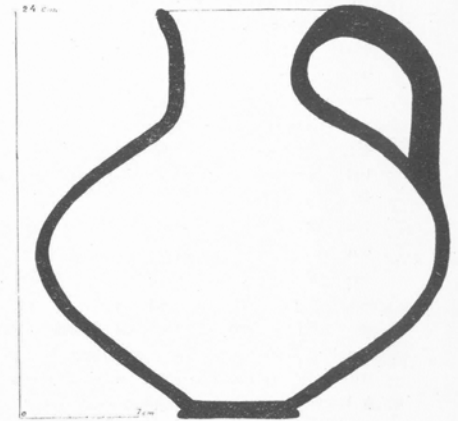
Mezar, (Plânda), Bizans şehrine ait sur duvarı kapısı olan şimdiki adı ile takip kapısının sağındaki düzlüktedir. Mezar, duvarın 37 metre güneyinde bulunmuştur. Eserler, etrafa dökülmüş bir kaç taş parçası ile çevrilmiş, 25 cm. derinlikten, yumuşak kumlu toprak içinden çıkmışlardı. Bulunan bir kaç taşla mezar plânını tesbit etmek imkânsızdır.



5 - Nağaramsı kap



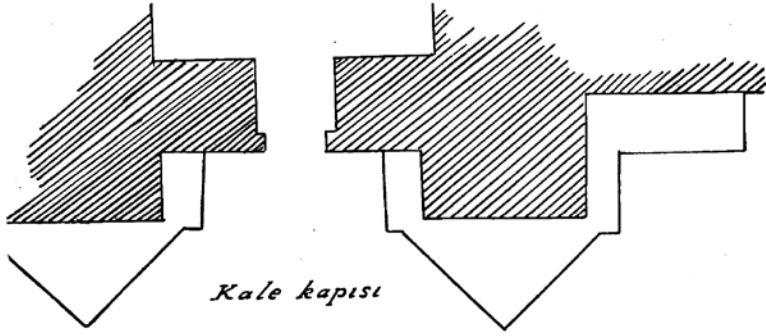
No. 6 : Güdük testi



6 : Testi



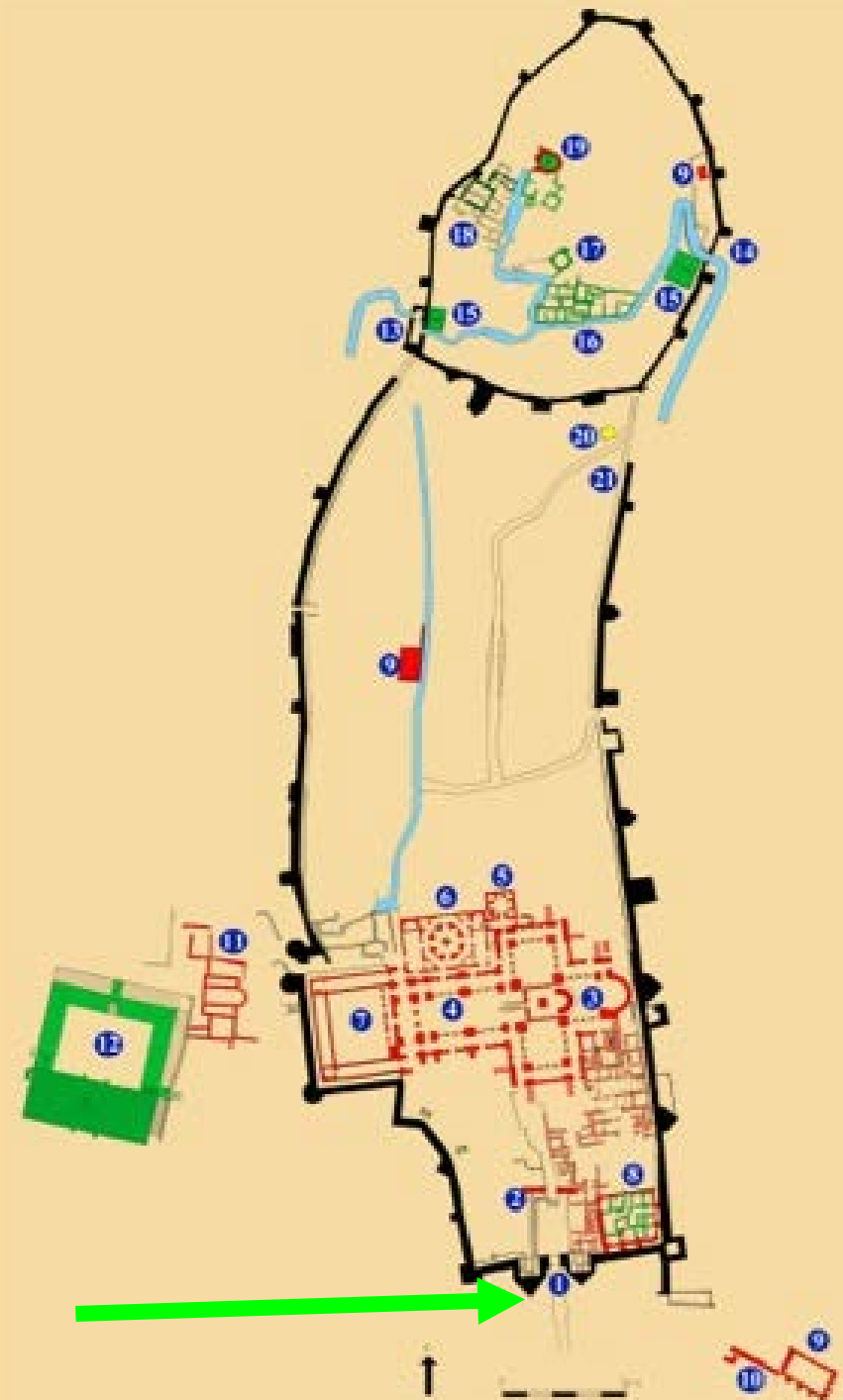
## Takip Kapısı



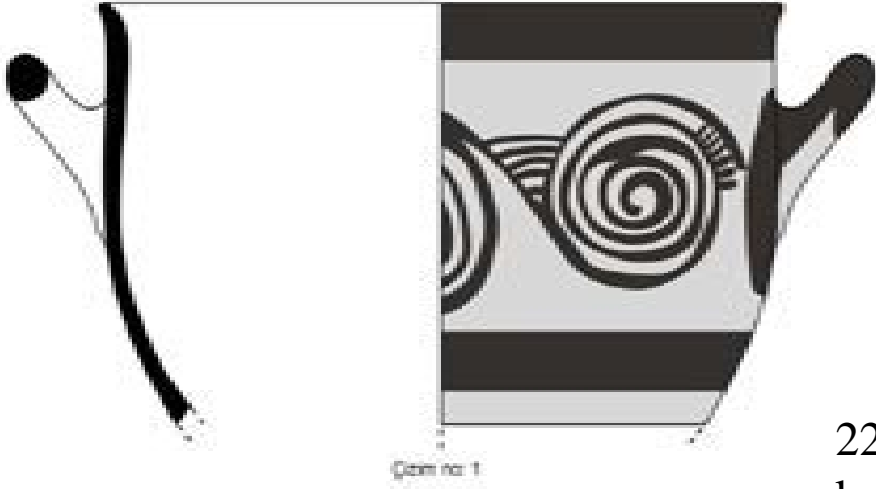
## Ayasuluk Kalesi ve St. Jean Haç Kilisesi Yerleşim Planı

1. Takip Kapısı
2. Üç Gözlü Anıtsal Giriş
3. St. Jean Mezarı
4. St. Jean Bazilikası
5. Hazine Dairesi
6. Vaftizhane
7. Atrium
8. Olası Psikoposluk Sarayı ve Büyük Sarnıç
9. Bizans Dönemi Sarnıçları
10. Bizans Dönemi Su Kemerleri
11. Manastır
12. İsa Bey Camii
13. Batı Kapısı
14. Doğu Kapısı
15. Türk Dönemi Sarnıçları
16. Güney Teras Evleri
17. Kale Camii
18. Kale Köşkü ve Hamamı
19. Bazilika - Sarnıç
20. Tunç Çağı Yerleşmesi İzleri
21. Helenistik Dönem Sur Duvarı

- Tarih Öncesi Ephesos - Apasas (?) Yapıları
- Bizans Dönemi Yapıları
- Geç Bizans Dönemi (Laskarisler Dönemi) Yapıları
- Aydınoğulları - Erken Osmanlı Dönemi Yapıları

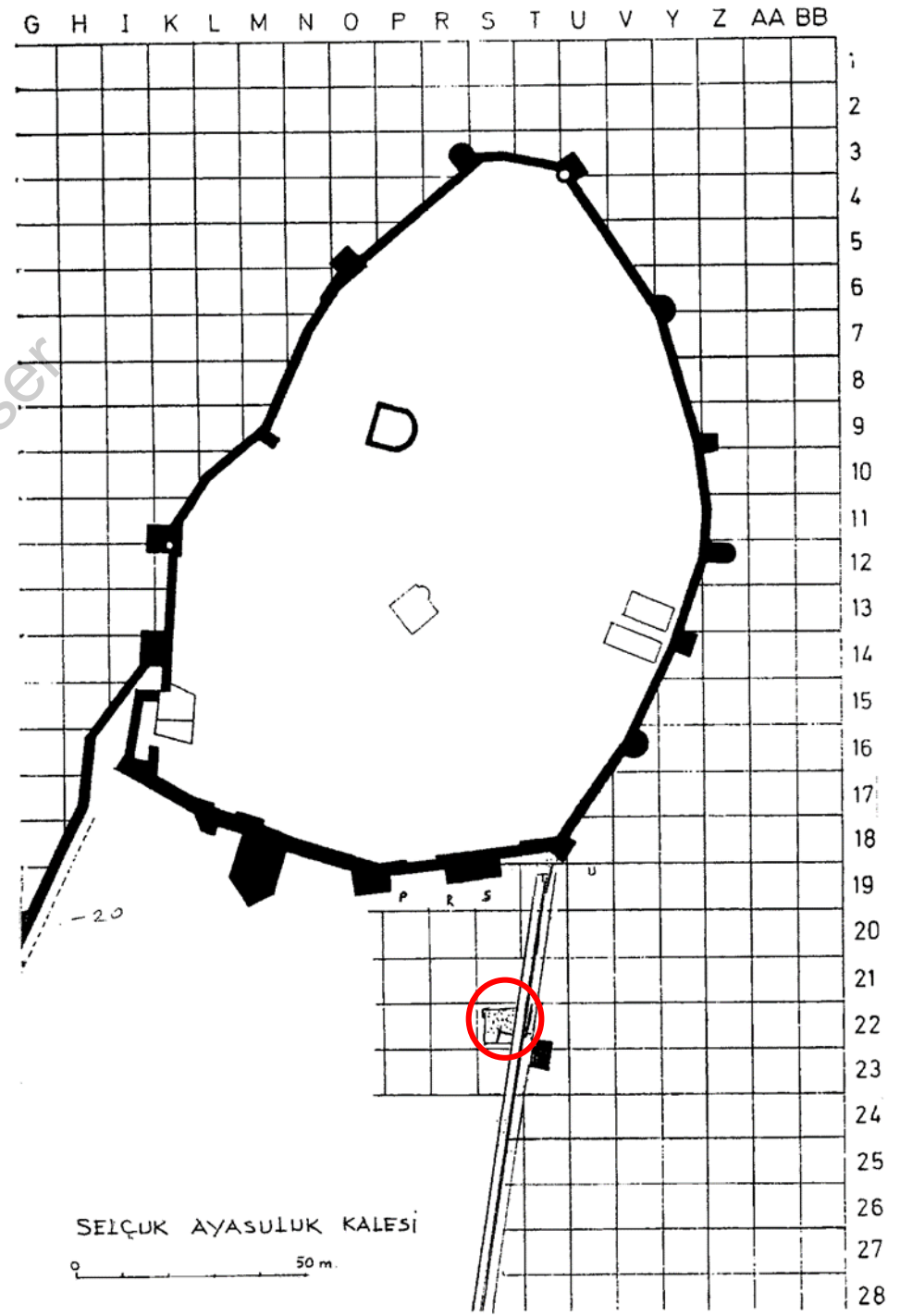






22 S çalışmalarında karışık kontekt içerisinde bulunan koşan spiral motifli derin Miken çanağı ayrı bir öneme sahiptir.

Kabın GHIIC içerisinde tarihlenmesi Ayasuluk'ta Miken seramiklerinin GHIIA2 sürecinden sonra görülmeye devam etmesi bakımından önem taşımaktadır

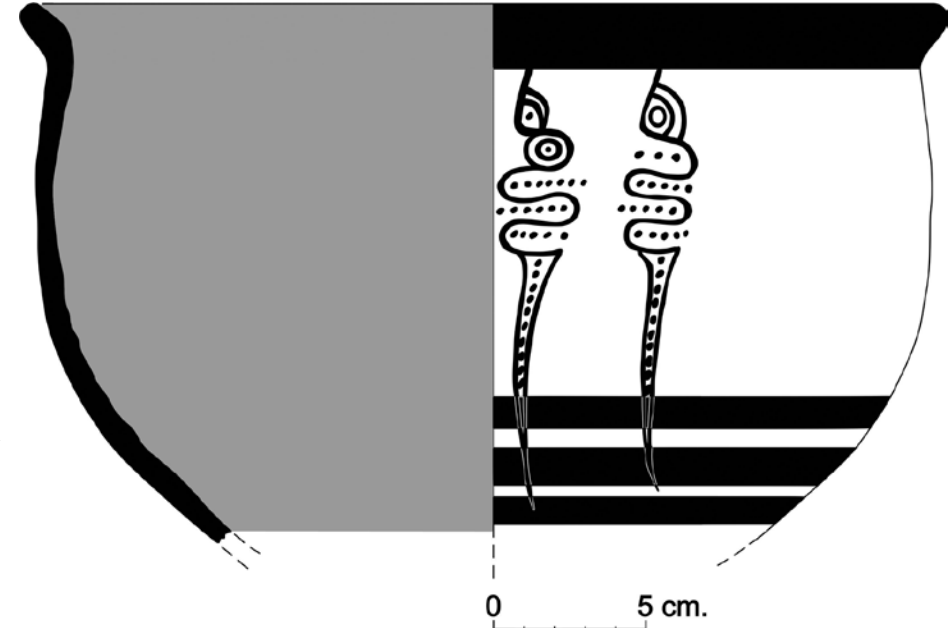


Çömleğin üzerindeki şeytanminaresi motifleri GHIIIA2 evresine tarihlenir.

Bu nedenden dolayı Erken GHIIIA2 evresine yani M.Ö. 1400-1350 yılları arasına tarihlemek uygun olacaktır.



Miken kültürünün en parlak dönemi M.Ö. 14.-13. yüzyıllardır (GHIIIA2-IIIB1). Saraylar, surlar, yollar, köprüler ve tholos mezarlar dönemin çarpıcı mimari kalıntıları arasında yer alır. Bu çağda Miken kültürünün Doğu Akdeniz'e yayıldığı, İtalya, Kıbrıs, Suriye, Filistin, Mısır ile ilişkilerin arttığı, Ege'de koloniler kurulduğu bilinmektedir. Akdeniz'de kurulmuş olan bu ticaret ağında seramik önemli bir ürün olmuştur.



## Anadolu Miken Kronolojisi/ Geç Tunç Çağı

LH I (Geç Hellas) Miken I M.Ö. 1550-1500  
 LH IIA Miken IIA M.Ö. 1500-1450  
 LH IIB Miken IIB M.Ö. 1450-1425  
 LH IIIA1 Miken IIIA1 M.Ö. 1425-1400

LH IIIA2 erken Miken IIIA2 M.Ö. 1400-1350  
 LH IIIA2 geç M.Ö. 1350-1300

LH IIIB Miken IIIB M.Ö. 1300-1200

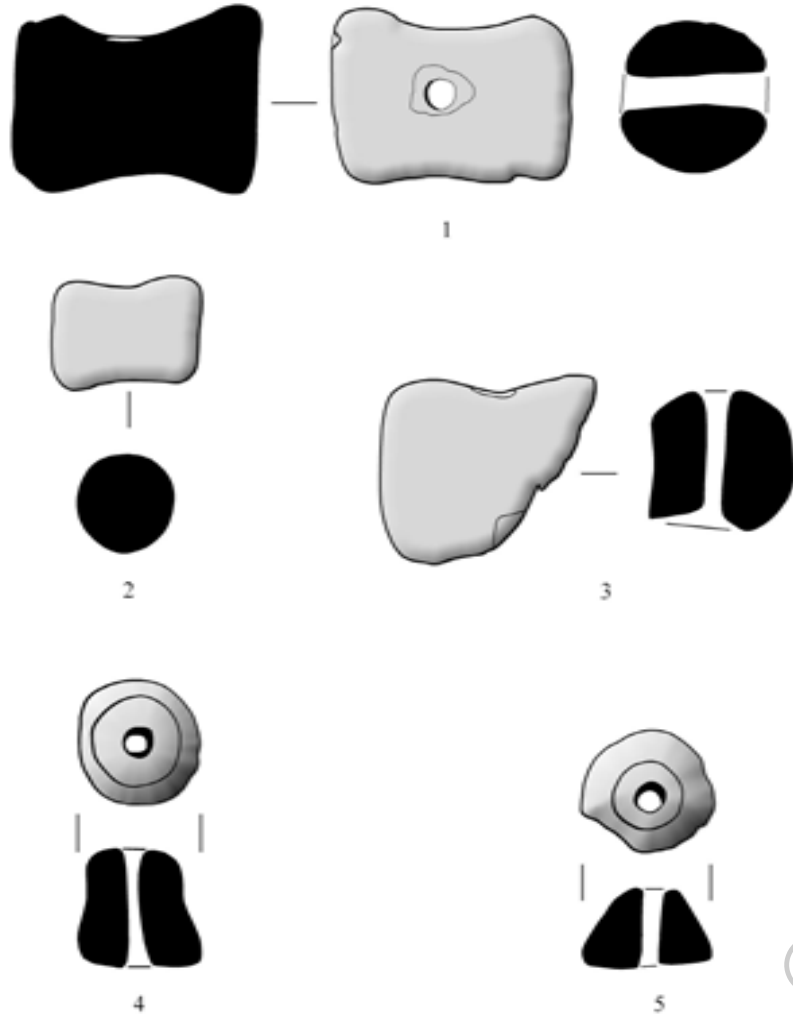
LH IIIC1 erken Miken IIIC M.Ö. 1230-1200  
 LH IIIC1 geç M.Ö. 1200-1100

LH IIIC2 Submiken M.Ö. 1100-1050.

	Western Anatolia	Aegean High Chronology	Troy	Liman Tepe	Miletus	Cyprus	Central Anatolia
1200	LB 2B	LH IIIB	VIIa	II:2	VI	LC IIC	Hittite Empire Period
1300	LB 2A	LH IIIA	VI Late	II:3	V	LC IIB	
1400						LC IIA	Middle Kingdom
1500	LB 1B	LH IIB	VI Middle	Disturbed	IVb	LC I	
1600	LB 1A	LH IIA	VI Early	III:1-2	IVa	MC III	Old Kingdom
1700	MB 2	LH I		III:3			MC II
1800	MB 1	MH III	V	III:4	III	MC I	Ib
1900				?			IV:1
							II (no tablets)



## Küçük Buluntular

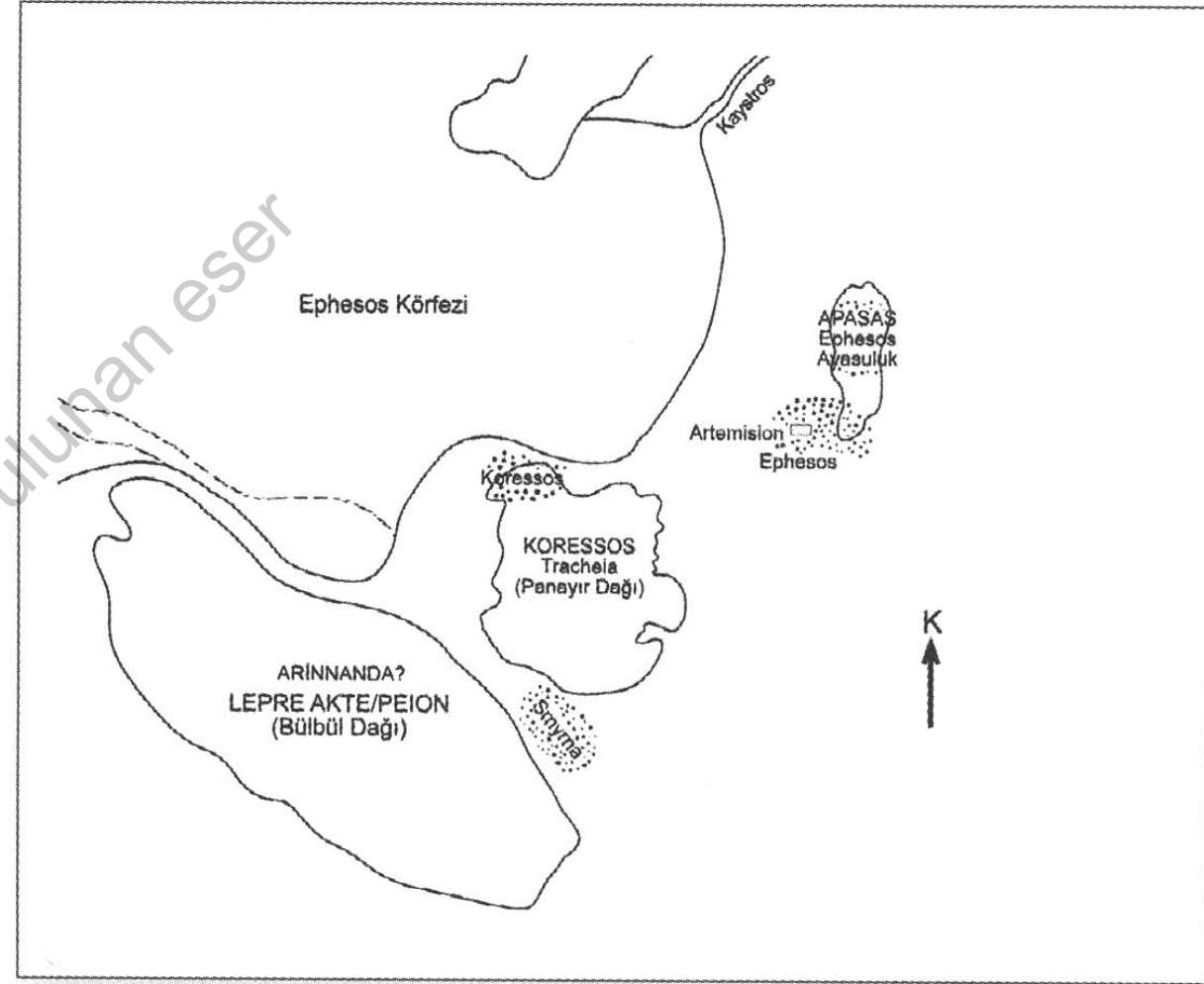


taş mühür

**Ayasuluk Tepesi Geç Tunç Çağı Makaralar ve Ağırşaklar**



# Arzawa Krallığı başkenti Apašaš



**Fig. 35:** Ephesos'ü Oluşturan Bölümlerin M.Ö. 2-1. binyıllardaki görünümü.

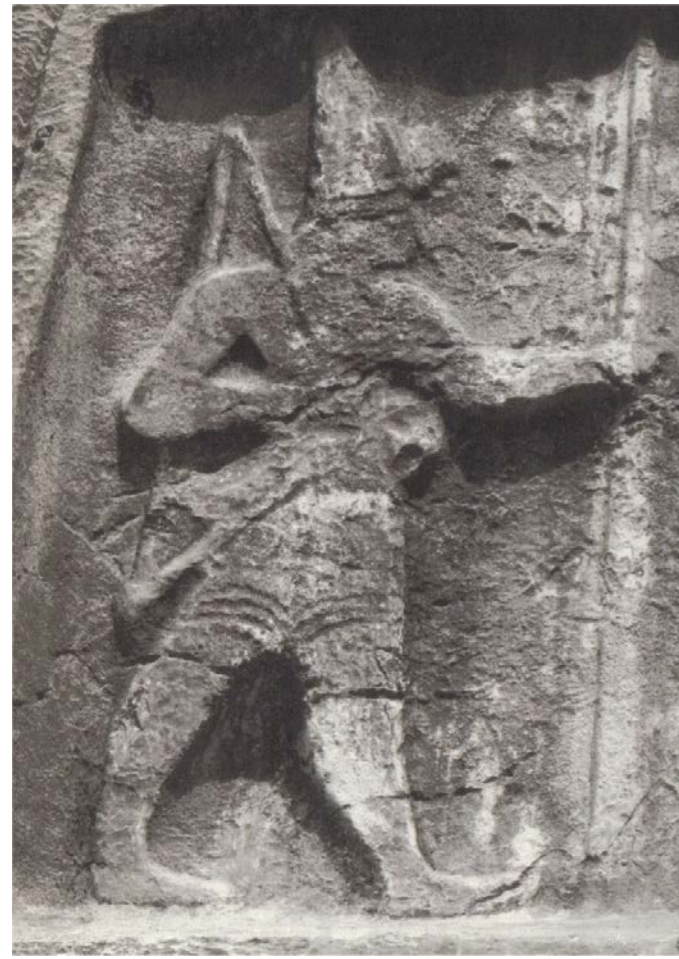
- M.Ö. 1500'e tarihlenen Hitit yazılı belgelerinde Arzawa Krallığı Batı Anadolu'da Hititler'e yarı bağımlı bir krallık olarak geçer ve başkenti Appasas'tır. Ephesos'un Appasas olduğunu ilk kez J. Garstang ve O.R. Gurney ortaya atar (1959). Daha sonra F. Cornelius (1973) ve J. Macqueen (2001) bu görüşü benimser.
- Ancak 1990 Yılına kadar Efes'te Appasas ile ilgili somut bir kanıt ele geçmemiştir. Miken seramik örnekleri, tholos mezarlar ve sur duvarı kalıntısı Appasas'ın burada olduğunu kuvvetlendiren delillerdir.
- Ayrıca Hanfmann tarafından 1962'de yayınlanan Efes 'ten satın alma yoluyla Amerika'ya giden ve özel bir koleksiyonda korunan bronz bir Hitit heykeli vardır. Buluntu yeri tam olarak belli olmadığı için şüphe ile yaklaşılabilir bir eserdir.



FIG. 1. Bronze group from Ephesus, oblique front view

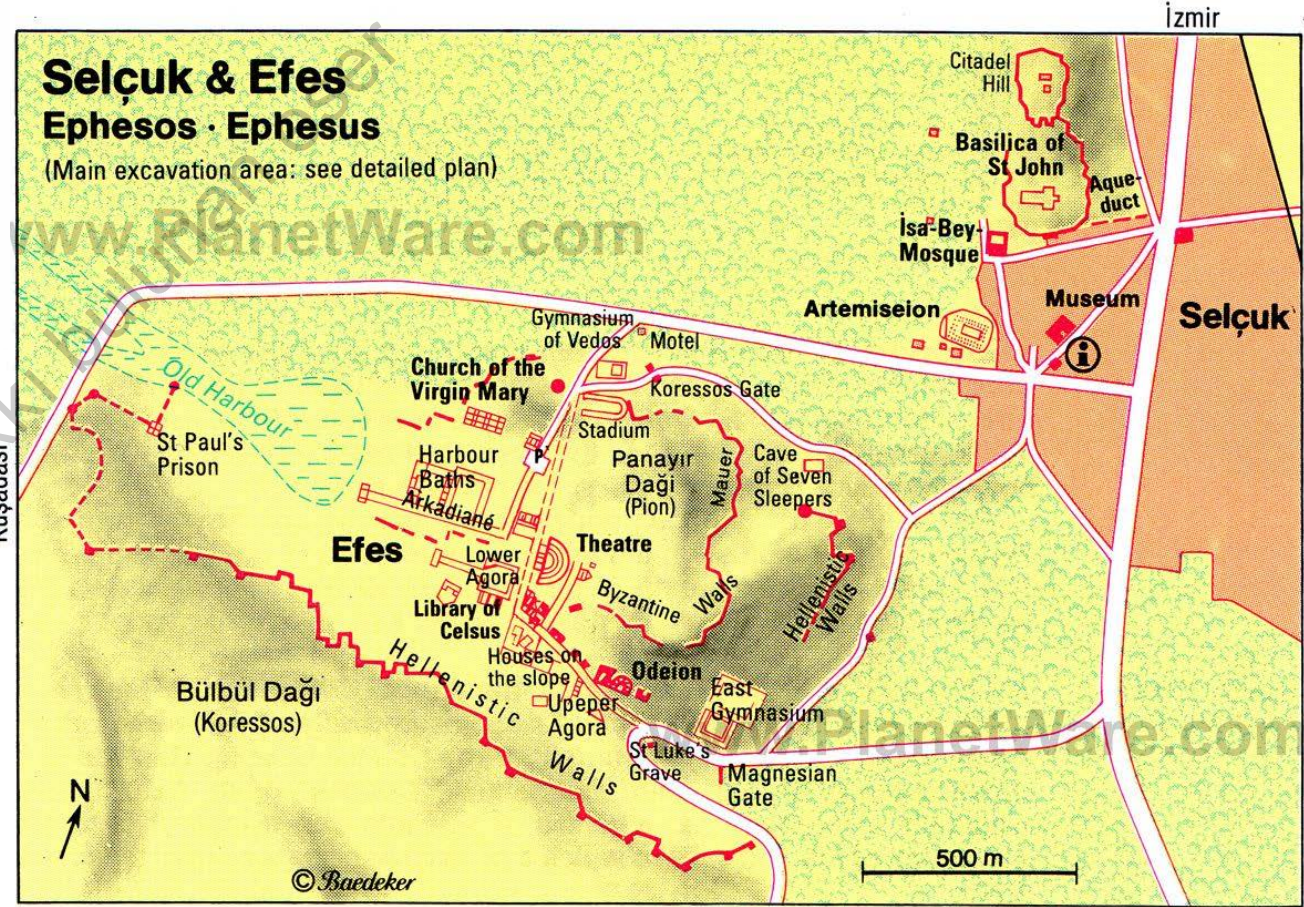


# Karabel ve Bülbül Dağı kabartmaları



Karabel kaya anıtı Kemalpaşa-Torbalı yolundaki Karabel geçidinde bir tepenin güneye bakan yamacında bulunmaktadır.

*Mira (ülkesi kralı Tarkasnawa,  
Mira ülkesi kralı Alantalli['nin oğlu],  
Mira ülkesi kralı ...'nin torunu.*



Kuşadası

İzmir

Milas, Aydın



# Sard-Efes antik yolu ve Karabel anıtı





# Kaynakça

EFES: <https://www.pau.edu.tr/ayasuluk/tr/sayfa/ana-sayfa-109> <http://www.efes2000vakfi.com/styled-6/index.html>

- Büyükkolancı, M., 1998, “Ayasuluk Tepesi (Eski Efes), 1996 Yılı Kazıları”, **VIII. Müze Kurtarma Kazıları Semineri** (7-9 Nisan 1997, Kuşadası), Ankara, 69-84.
- Büyükkolancı M. (2008). “Selçuk Ayasuluk Tepesi (Eski Efes) “Apasas” mı?”, **Batı Anadolu ve Doğu Akdeniz Geç Tunç Çağı Kültürleri Üzerine Yeni Araştırmalar** (Ed. Öktü A.E. –Günel S.– Deniz U.), Ankara, 2008, 41-56.
- Erdemgil, S. – M. Büyükkolancı, 1992, “1990 Yılı Ephesos Ayasuluk Tepesi Prehistorik Kazısı”, **13. Kazı Sonuçları Toplantısı //** (27-31 Mayıs 1991, Çanakkale), Ankara, 265-283.
- Gültekin, M., Baran, C. (1964). “Selçuk Tepesinde Bulunan Miken Mezarı (The Mycenaean Grave Found at the Hill of Ayasuluk),” **Türk Arkeoloji Dergisi** 13: 2, 122-133. <https://kvmgm.ktb.gov.tr/TR-44766/turk-arkeoloji-dergisi-1933-1997.html>
- Hanfmann, G.M.A. (1962). “A Hittite Priest from Ephesus”, **American Journal of Archaeology** 66, 1-4.  
<https://www.hittitemonuments.com/karabel/index-t.htm>
- Kayan, i., 2006, “Ephesos: Kayıp Denizi Keşfetmek, Yedibin yıllık Paleocoğrafya”, **Atlas** 161, 136-139.
- Kayan, i. – J.C. Kraft, 1997, “Selçuk Ovasında Efes Kültürünün Gelişimine Coğrafi Çevrenin Etkileri”, **Geçmişten Günümüze Selçuk Sempozyumu Bildirileri**, İzmir, 113-123.
- Kinal, F. (1953). **Arzava Memleketlerinin Mevkii ve Tarihi**, Ankara Üniversitesi Dil Tarih Coğrafya Fakültesi Yayınları, Ankara.
- Konakçı, E., 2016, ‘ Geç Tunç Çağında Ayasuluk Tepesi’, **Sosyal Bilimler Enstitüsü Dergisi** Sayı 25/1, 135-165.  
<https://dergipark.org.tr/tr/download/article-file/411857>
- Macqueen, J.G. (1968). “Geography and History in Western Asia Minor in Second Millenium” **Anatolian Studies** 18, 169-185.
- Yılmaz, F., 2015 ‘ Ayasuluk Kalesi Kazısında Bulunmuş bir Myken Vazosu Üzerine’, in **Mustafa Büyükkolancı’ya Armağan Essays in Honour of Mustafa Büyükkolancı**, Edt. C. Şimşek, B. Duman, E. Konakçı, Ege Yayınları, İstanbul: 759- 765.