

KOLEKSİYONERLİK VE GELİŞİMİ

Dr. Öğr. Üyesi Ceren Karadeniz

Foto: Ur kenti (Irak), 2006

1200 yıl önce Kral Nobinidus büyük bir güç elde etti. Kızı prenses Ennigaldi – Nanna tarafından bir müze kurulmuştur (M.Ö. 530).

Koleksiyon Sir Charles Leonard Woolley tarafından keşfedilmiştir.





Ur şehrindeki Ennigaldi Nanna Koleksiyonu Sir Charles Leonard Woolley tarafından keşfedilmiştir.

Koleksiyondaki nesnelere MÖ. 2600 – M.Ö.600 yılları arasına tarihlendirilmiştir.



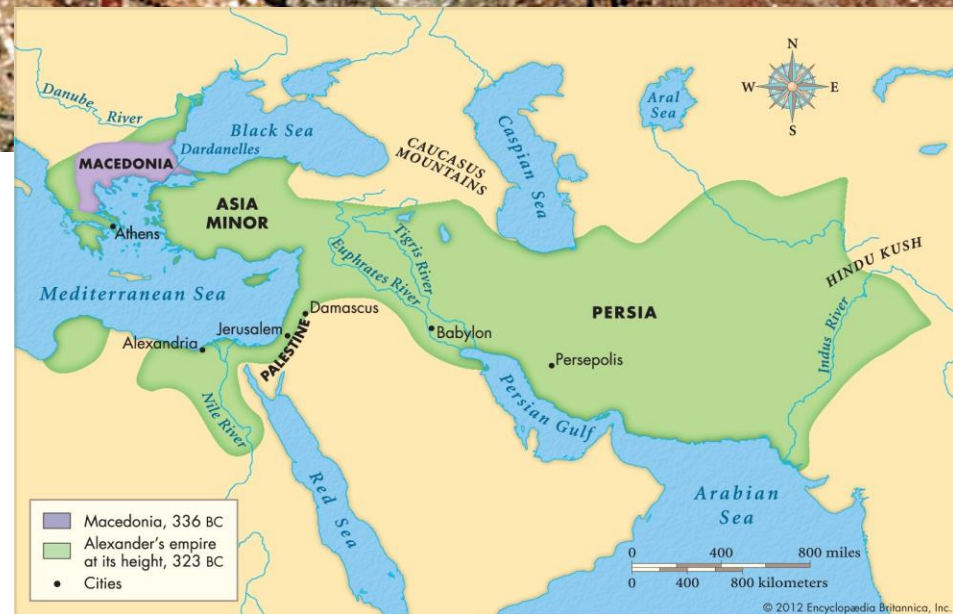
Bunlar arasında MÖ 2058 civarında hüküm süren ünlü erken dönem kralı Ur'li Shulgi'nin heykelinin bir parçası, taştan yapılmış törensel bir topuz başı ve bazı metinler yer alıyordu. Woolley, heykelin yazıyı korumak için dikkatlice **restore edildiğini** gözlemledi.

ULUBURUN BATIĞI KOLEKSİYONERLİĞİ KANITLIYOR (M.Ö. 14.YY)

Kazılara 1984'te başlandı. Bu gemi, o dönemin Doğu Akdeniz ticaretindeki değiş tokuşun ve kültürlerin gerçek kataloğudur. **Fil ve su aygırı dişleri, gümüş bilezikler, kehribar ve çini takılar, kadehler, mühürler, bakır ve kalay külçeler, cam boncuklar, heykelcikler, kobalt mavisi külçeler, kurşun olta ağırlıkları, tartılar, tunç silahlar, altın kupalar, seramik kaplar, lambalar, madalyonlar, devekuşu yumurtası, Afrika abanozu, içki kapları, taze narlar, zeytin ve parfüm için ağaç reçinesi, tunç ziller, amforalar, taş gemi çapaları** bugünkü Yunanistan, Kıbrıs ve Suriye'ye özgü eşyalardı...



Eski Yunan kültürünün Doğu kültürü ile teması Hellenizmi ortaya çıkarmıştır (MÖ 336-323). Bu dönem Doğu eserlerinin Batı saraylarına ve kentlerine götürülmesinin de yolunu açmış, Hellenistik Dönem koleksiyonerlerinin koleksiyonlarını zenginleştirmiştir.





Özellikle bilim, sanat, felsefe ve edebiyat alanlarında tanınan bir araştırma enstitüsü olan İskenderiye Müzesi, MÖ 3. yüzyılda muhtemelen Ptolemy I Soter tarafından kraliyet sarayının yakınında inşa edildi (M.Ö. 323-285 / 283).

Müzenin en iyi tanımı, revaklarla veya sütunlu yürüyüşlerle birbirine bağlanan zengin bir şekilde dekore edilmiş konferans ve ziyafet salonları ile büyük bir bina ve bahçe kompleksi olduğundan bahseden coğrafyacı ve tarihçi **'Strabon'**a aittir.



İmparator Tiberius (MÖ. 42- MS. 37)



**İmparator Hadrianus hüküm süresi 10
Ağustos 117 - 10 Temmuz 138**

Hadrian Villası (Tivoli – İtalya)

Äçık hava müzesi





NADİRE KABİNELERİ 15. YY



ENTRANCE OF THE OLD BRITISH MUSEUM. MAXIMILIAN HORN

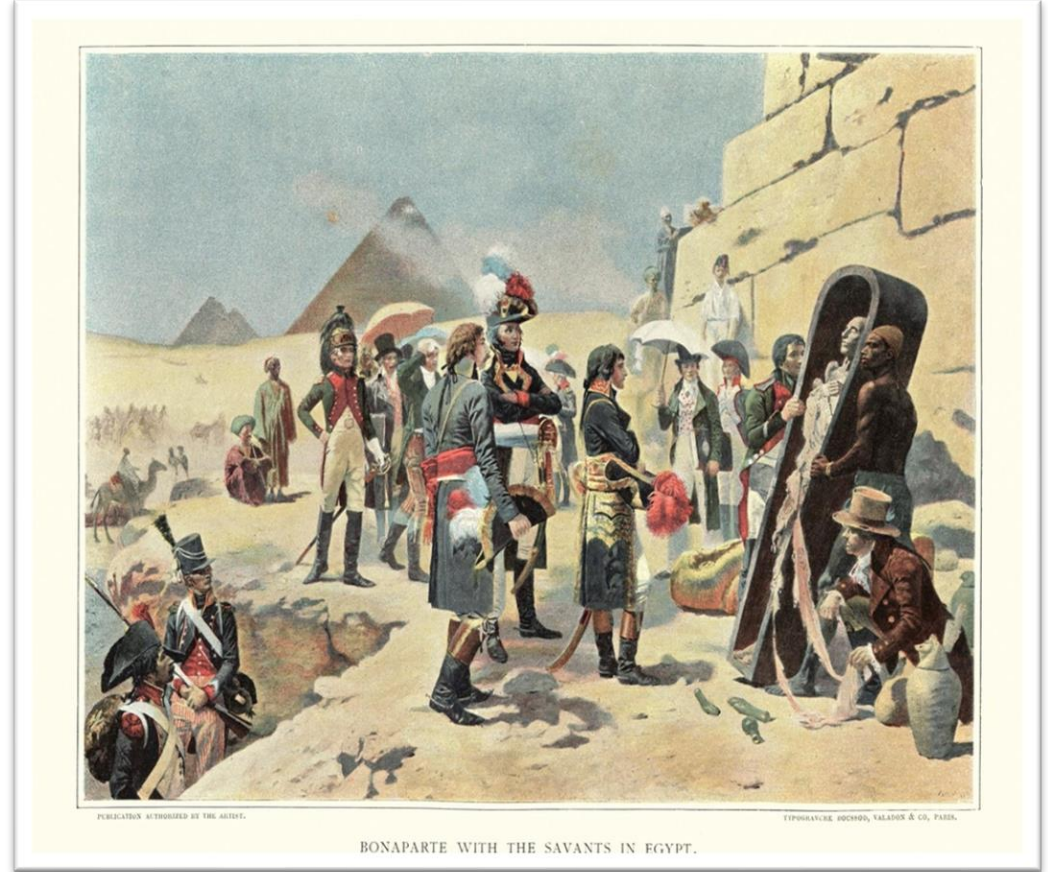


BRITISH MUSEUM 19. YY

Dünya üzerindeki egemen güçler dünyayı düzene sokma ve anlamlandırma davasında kendilerini haklı görürler.

Napolyon ile birlikte Louvre Müzesi Avrupa'nın fethi ülkesiyle birlikte tüm Avrupa'nın mirasına sahip çıkma ülkesine girişmiştir. Belçika, Almanya, Avusturya, İtalya ve Vatikan koleksiyonlarından el konan ganimetler, resimler, heykeller, el yazmaları Louvre Müzesi'nin yolunu tutmuşlardır.

Louvre Müzesi'nin küratörü Vivant Denon'un başını çektiği arkeoloji çalışmaları ile birlikte özellikle Mısır uygarlıklarının ganimetleri Louvre Müzesi'ne nakledilmiştir (1798). Bu ganimetler geçit törenleri eşliğinde Louvre Müzesi'ne getirilmiştir.



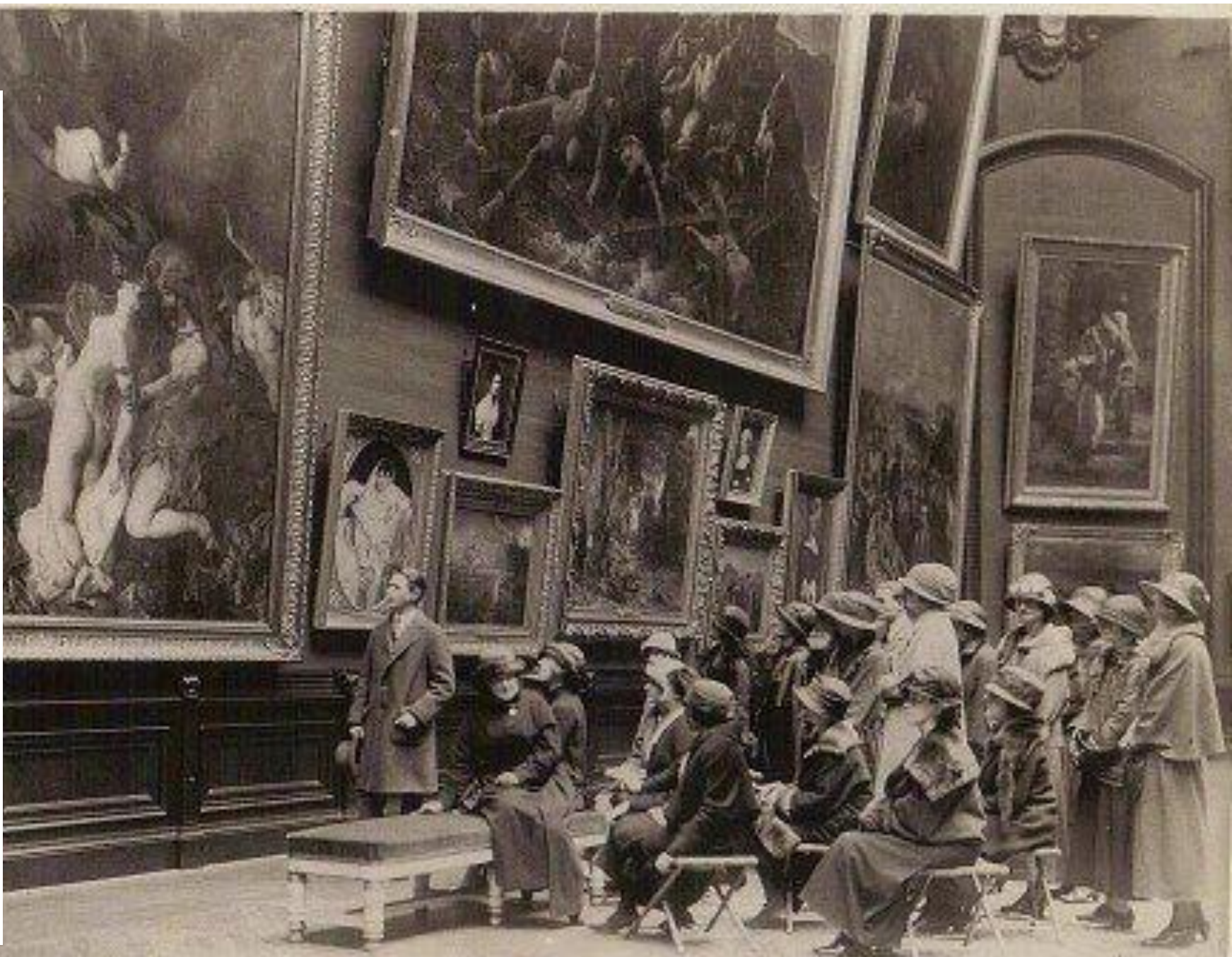
BONAPARTE WITH THE SAVANTS IN EGYPT.

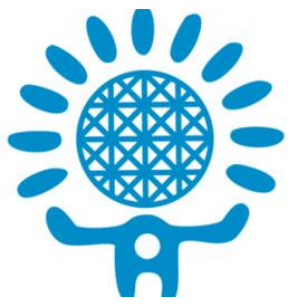


Bu ganimetler geit trenleriyle
Louvre Mzesi'ne getirilmiřtir.



LOUVRE MUSEUM 19.YY





Anadolu'da Müzecilik Öncesinde Eski Eserler ve Koleksiyonlar

Anadolu'da "Müzecilik" koleksiyonerlikle başlamıştır.

13. yüzyılda Selçuklular Dönemi'nde

Konya'nın bulunduğu **höyüğü** çevreleyen ve günümüze hiçbir izi kalmayan **sur duvarlarına** çeşitli dönemlere kabartmalı eserleri duvar örgüsüne katmışlardır.

Dulkadiroğulları Beyliği (1339-1522) Dönemi'nde

Kahramanmaraş Kalesi etrafında Geç Hitit eserlerinin biriktirildiği bilinmektedir.



Osmanlı Dönemi'nde



Saraylar'ın hazine dairelerinde **kıymetli eserler, hediyeler** ve savaşlarda elde edilen **ganimetler** korunmaktaydı.

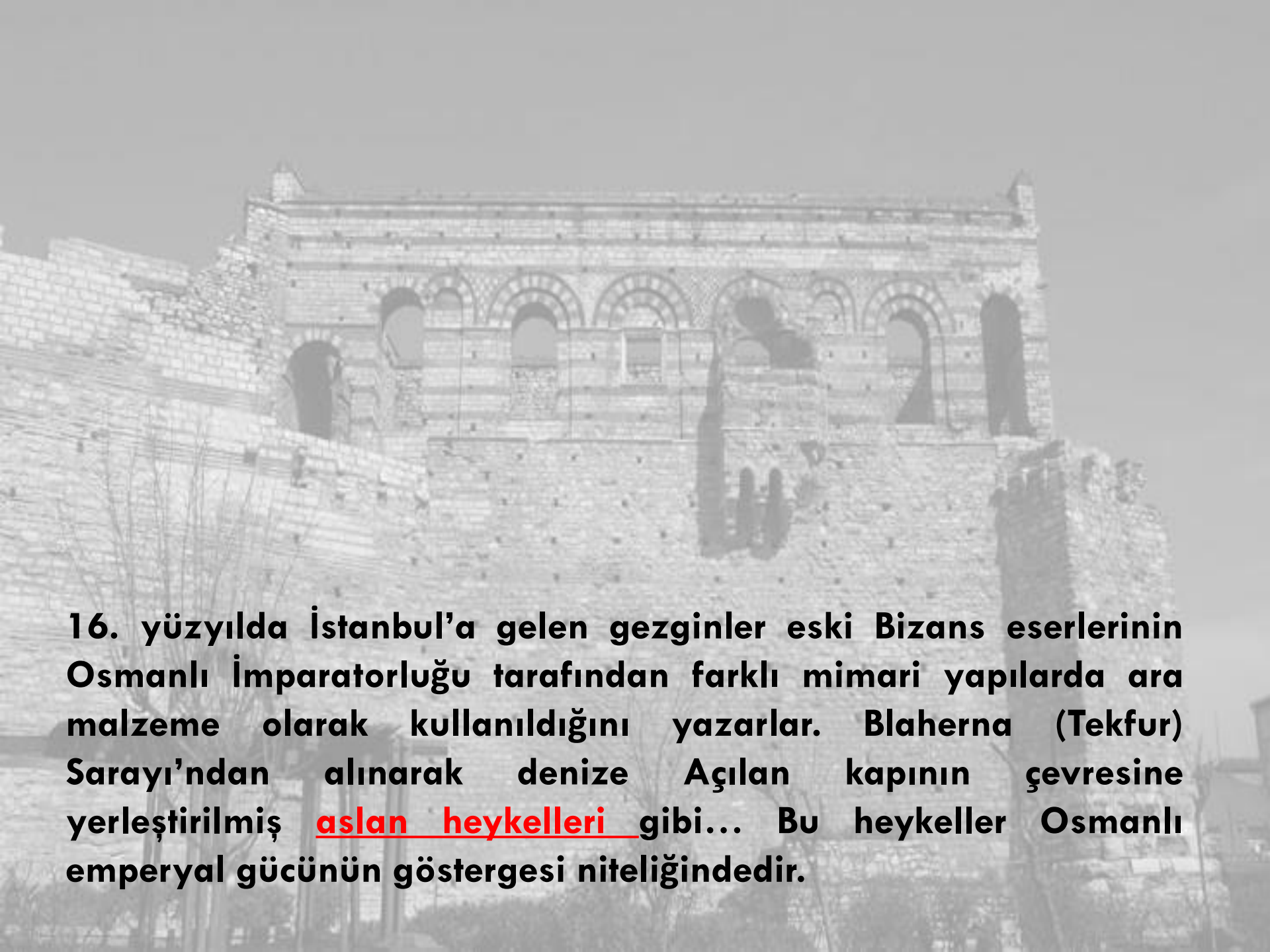
OSMANLI İMPARATORLUĞUNDA ÖN MÜZEOLOJİK (PROTOMÜZEOLOJİK) TEŞİR BİÇİMLERİ:



Savaş Ganimetleri



Devşirme Eserler



16. yüzyılda İstanbul'a gelen gezginler eski Bizans eserlerinin Osmanlı İmparatorluğu tarafından farklı mimari yapılarda aramalzeme olarak kullanıldığını yazarlar. Blaherna (Tekfur) Sarayı'ndan alınarak denize Açılan kapının çevresine yerleştirilmiş aslan heykelleri gibi... Bu heykeller Osmanlı emperyal gücünün göstergesi niteliğindedir.

TOPKAPI HAZİNELERİ VE NADİRELER...

- Osmanlı hanedanının Topkapı hazineleri, Rönesans müzelerinin en görkemlilerini oluşturan imparatorluk koleksiyonları arasında incelenmektedir. Topkapı Sarayı koleksiyonları, gerek sahip olduğu nadireler, gerekse bilişsel yapısı, işlevi ve himaye düzeni bakımından Avrupa'daki diğer imparatorluk koleksiyonları ile ilkesel bir ayrılık göstermez.



Fatih, İstanbul'u fethettikten sonra Topkapı Sarayı'nı yaptırırken Bizans Dönemi'nden kalma lahit ve sütun başlıkları gibi mimari öğeleri sarayın ikinci avlusuna toplatmıştır.

Bu girişim, Osmanlı Dönemi'nde (1299-1922) koruma bilincinin en erken örneğidir.



■ Topkapı Sarayı'nın koleksiyonları Rönesans koleksiyonlarında olduğu gibi şu koleksiyonları içerir:

■ ***Naturalia***: Botanik ve zoolojik koleksiyonlardan oluşur. Rönesans müzelerinin en değerli parçaları arasında olan devekuşu yumurtaları, fil dişleri, gergedan boynuzları, kaplumbağa kabukları vb. bu koleksiyonda yer alır.



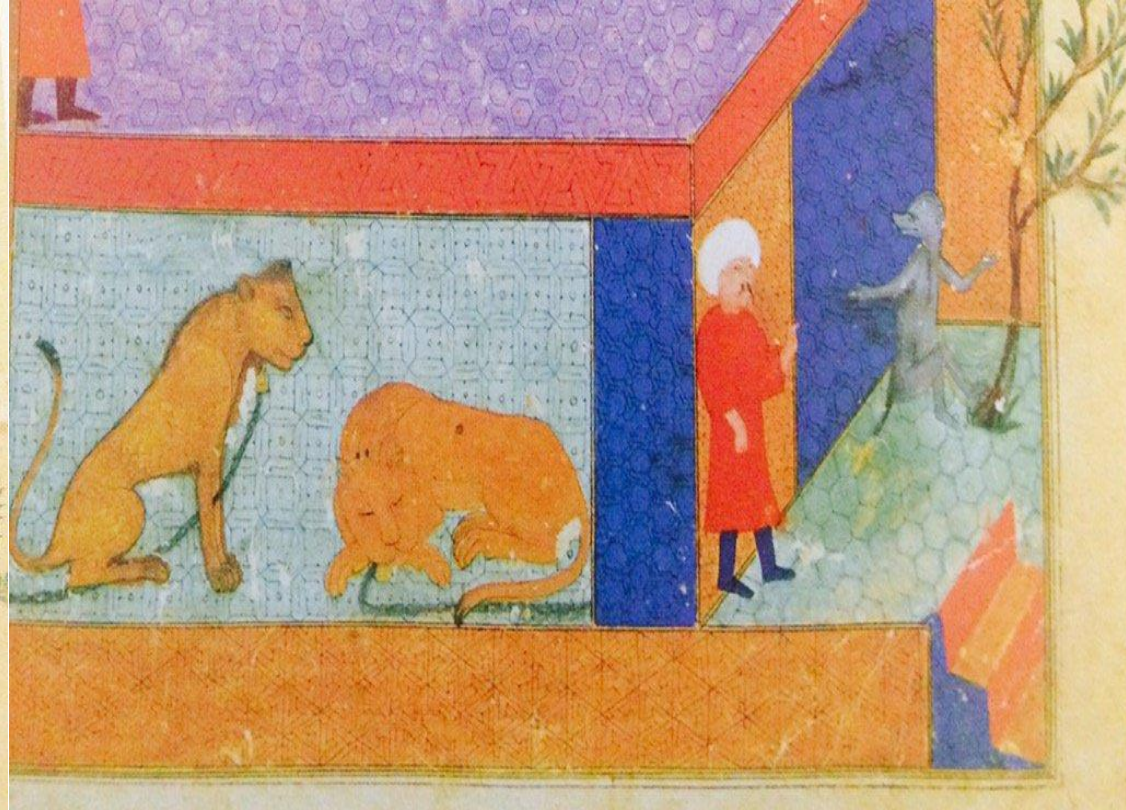
- Dönemin en paha biçilmez nadiresi sayılan **unicorn** Topkapı'da da mevcuttur. Bir atın gövdesine ve başına, ceylanın bacaklarına ve bir aslanın kuyruğuna sahip kutsal bir yaratığın boynuzu olduğuna inanılan büyülü **unicorn**, aslında kuzey denizlerinde yaşayan bir balinanın dişidir. 1530-31 yıllarında Kanunî'nin sadrazamı İbrahim Paşa'nın Venedik Senatosu'ndan ısrarla istediği bu **unicorn**, sonunda iki devletin dostluğunun nişanesi olarak törenle sultana sunulmuştur.



© 2007 Bone Clones®

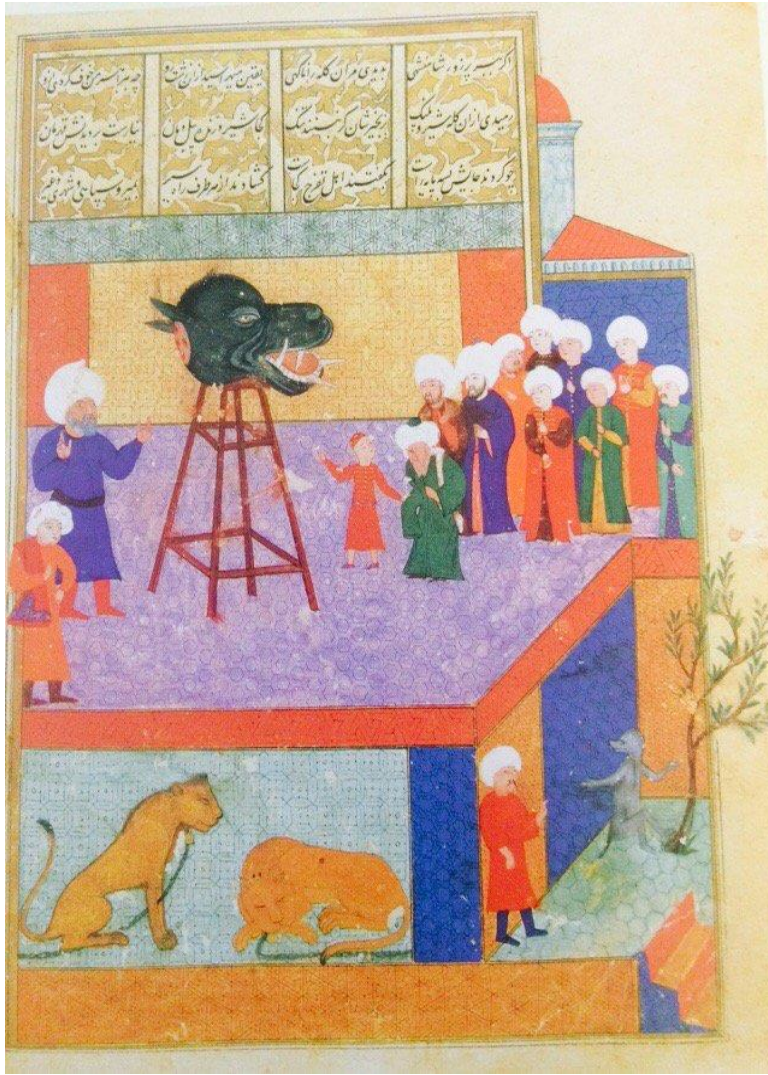


Maymun terbiyecisi ve maymun. Seyyit lokman. Seyhname-i Selim han. 1581

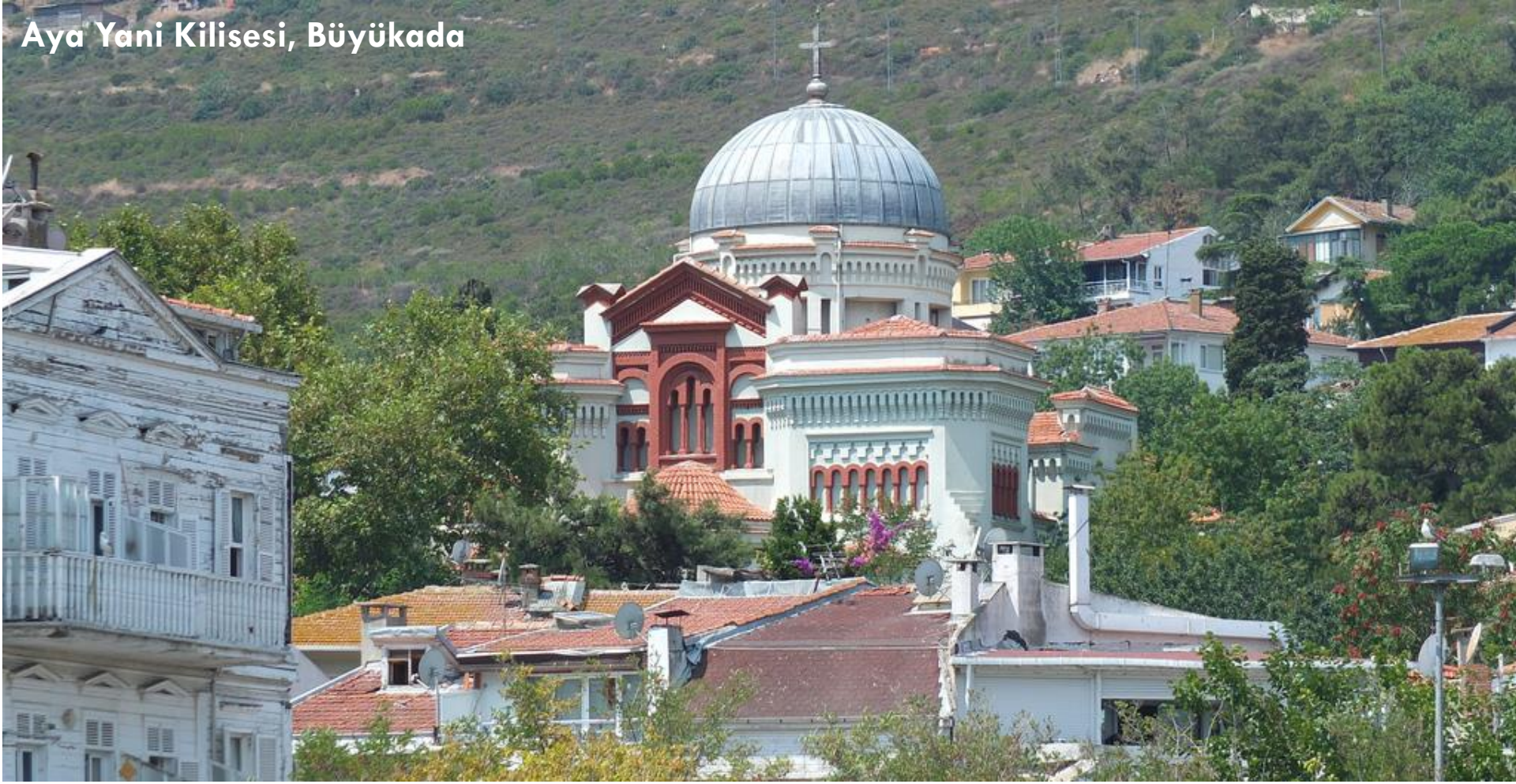


Mısır'dan getirilen su aygırı kafasının aslanhanede halka gösterilmesi. Seyyit lokman. Seyhname-i Selim han. 1581

- Ayasofya'nın karşısında, Aziz İoannes Kilisesi'nde **arslanhane** bulunur. Üst katında nakkaşhane vardır. Arslanhane, arslanların yanı sıra, “fil, tilki, kurt, çakal, ayı, timsah, pars ve kaplan gibi hayvanlarla doludur.” Şehname-i Selim Han'a (1581) ait bir minyatürden, arslanhane Mısır'dan getirilen bir su aygırının başının sergilendiği de anlaşılmaktadır.



Zooloji koleksiyonuna ait doldurulmuş bir zürafa ise Fatih Köşkü'ndeki hazineye konmuştur. Eski Aya Yani Kilisesi ise çeşitli kuşların bir arada bulunduğu **kuşhanedir**. Saray bahçeleri de *naturalianın* parçasıdır. Bu bahçelerde nadir bitkiler yetiştirilir; geyik, ceylan, tavşan, tilki, koyun, keçi ve Hint ineği gibi birçok hayvan beslenmiştir.



Aya Yani Kilisesi, Büyükada

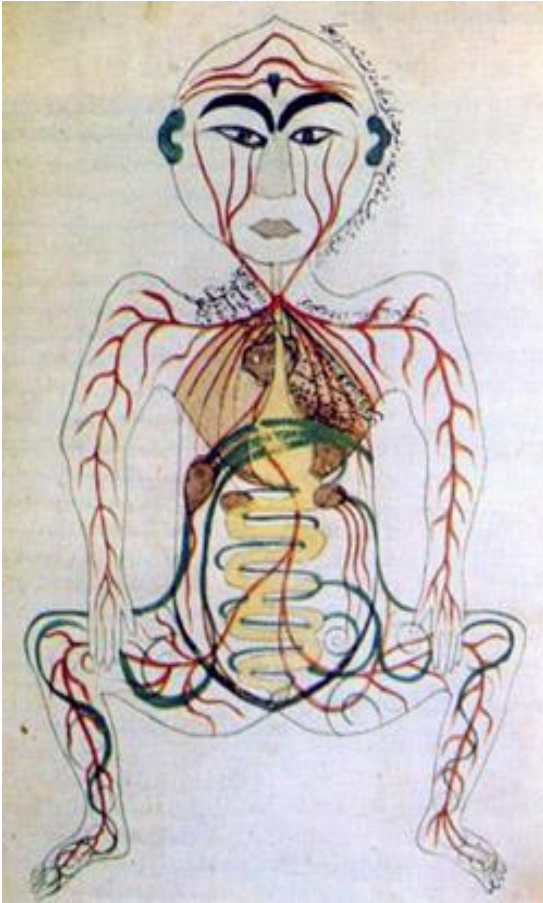


■ ***Artificialia***

- Sanat ve zanaat ürünlerinin bulunduğu bu koleksiyonda Antik Yunan ve Bizans heykelleri; Venedik, Floransa, Padua'lı sanatçılara ait pentürler; Hint, İran ve Türk minyatürleri; değerli taşlar, mücevherler, madalyalar; dokumalar; kaplar yer almıştır.

■ ***Scientifica***

Scientifica koleksiyonu, saat, pusula, usturlab gibi zamanı ve mekanı ölçmeye yarayan fenni aletlerden oluşmaktadır.



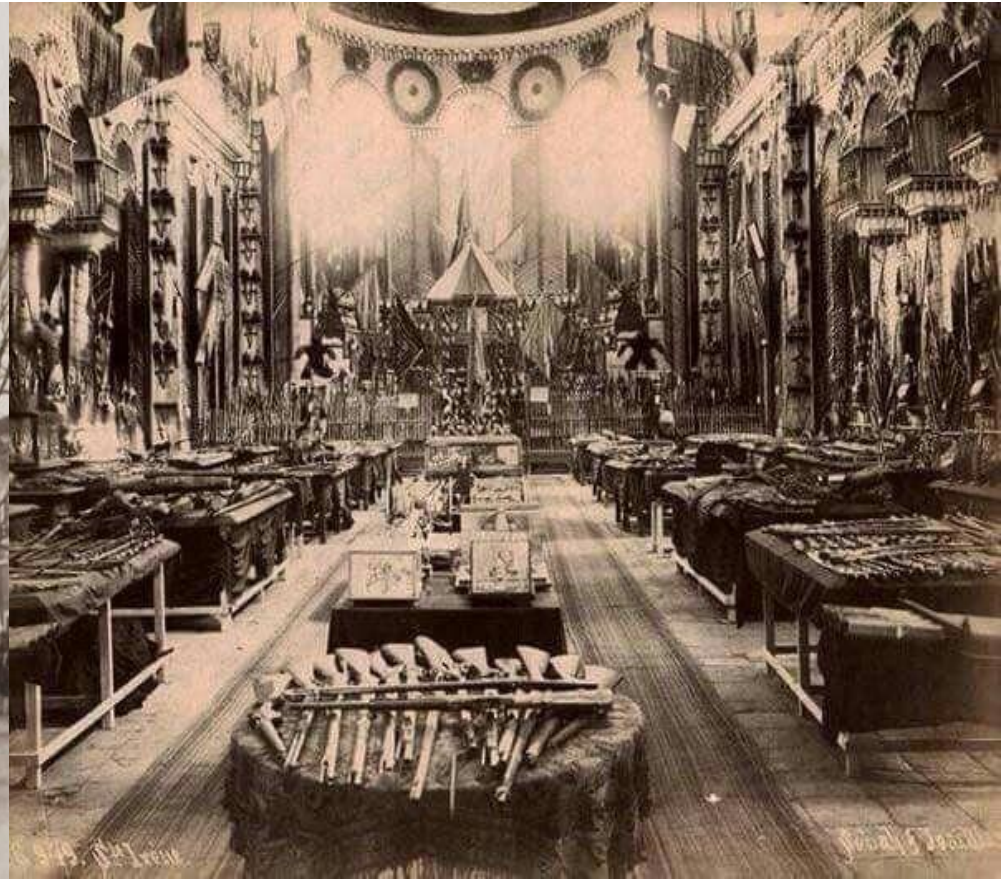
■ ***Mirabilia***

Cüceler, canavarlar ve hilkat garibelerine ait *mirabilia* da kaydedilmelidir. Bu fasıldaki en çarpıcı nadire, Top Kapısı'na asılı olan canavardır: “Kapı kemerinin en üst kısmında, bir dev adamın yedi karış uzunluğunda bir bacak kemiği, yanında da, çevresi dört karış olan iri bir taş gülle zincirle asılıdır. Bu gülle kemikle beraber bulunmuş olup, dev adamın böyle taşlar attığı zannedilir.

Bibliotheca

Kitapların, haritaların, mimari çizimlerin, cetvellerin, hesap ve kitâbın, katalogların toplandığı kütüphanedir. İlk müze sayılan İskenderiye'den beri olduğu gibi, müzeye özgü hayal dünyasının aklını oluşturur. Bütün dünyaya hükmetme iradesini ve bu anlamda bilginin iktidarını sergiler. Örneğin, Sultan Süleyman'ın Macaristan seferinden getirdiği Matthias Corvinus'a ait ünlü hümanizm kütüphanesi, Osmanlı'nın Rönesans kültürüne olan hâkimiyetinin bir sembolü sayılabilir.

Topkapı'daki en rakipsiz koleksiyon **Mecmua-ı Ešliha-ı Atika**, yani silah koleksiyonudur. Bunun yanı sıra, İslam'a ve diđer dinlere ait kutsal emanetler, Fatih tarafından yaptırılan ayrı bir yapıda, Hırka-i Saadet Dairesi'nde sergilenir.



Harbiye Ambarı, Darül Ešliha, İç Cebehane, Cebehane-i Amire ... Aya İrini Kilisesi'dir.

- 1853 yılında Osmanlı Hanedanı daha modern bir saraya ihtiyaç duyduğu için Dolmabahçe Sarayı'na taşındı. Topkapı Sarayı padişahın ve ailesinin hizmetkarlarına ayrılmıştır. İkincil bir saray konumuna düşse de Topkapı Hz. Muhammed'e ait kutsal emanetlerin bulunduğu yer olarak önemini korumuştur. Padişah her yıl Ramazan ayının 15. günü bu emanetlerin bulunduğu bölümü ziyaret etmiştir.





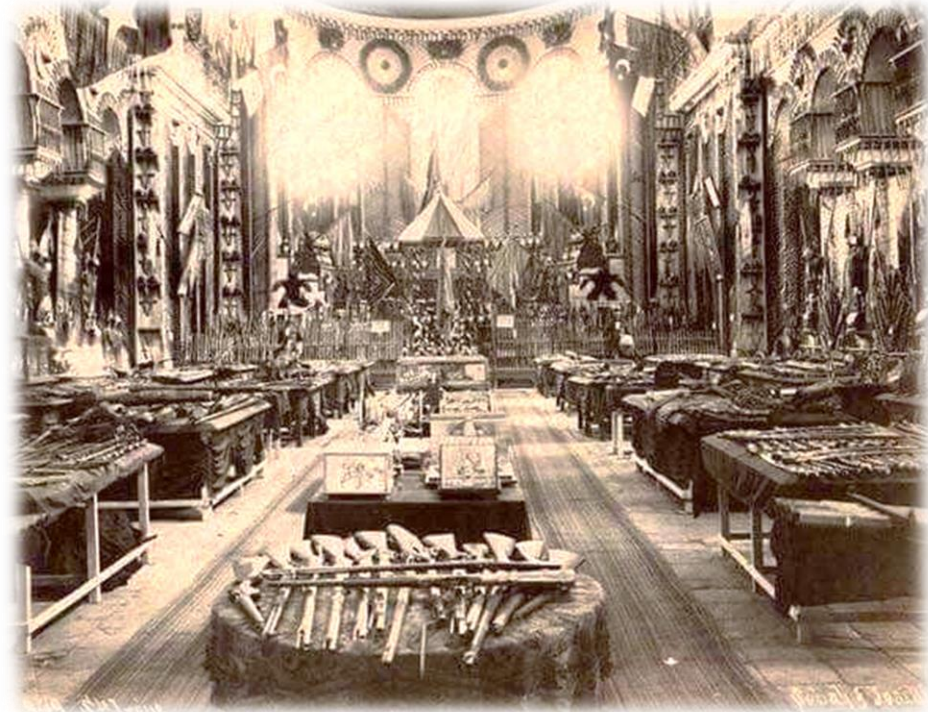
Ahmet Fethi Paşa

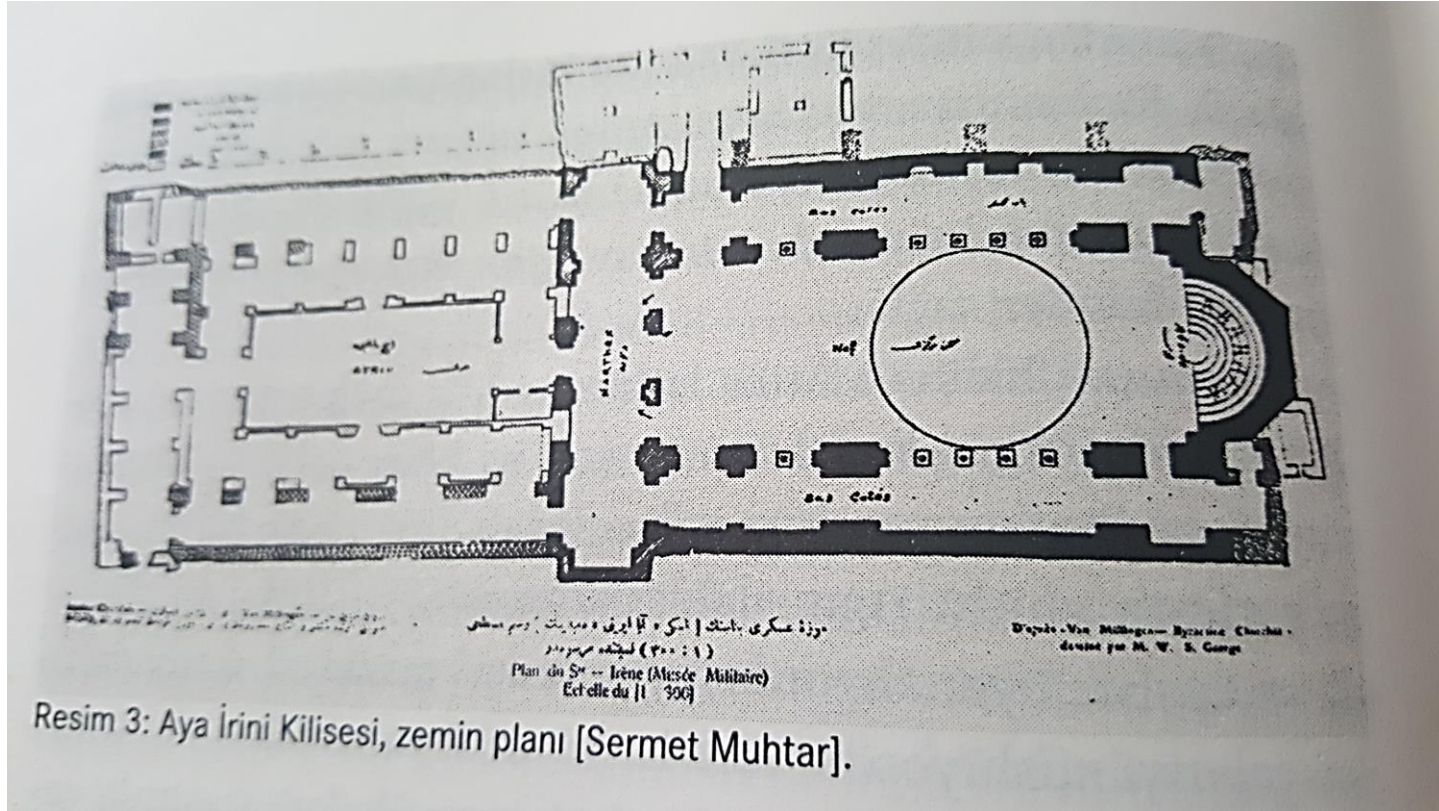


Ahmet Fethi Paşa 1846'da Harbiye Nezaretinde Tophane-i Amire Müşüriydi. Eski Aya İrini Kilisesi'nin iç avlusunun çevresindeki odalara padişaha ait iki koleksiyonun yerleştirilmesi kararını verdi.

*** MECMUA-İ ESLİHA ATİKA
(ESKİ SİLAH KOLEKSİYONU)**

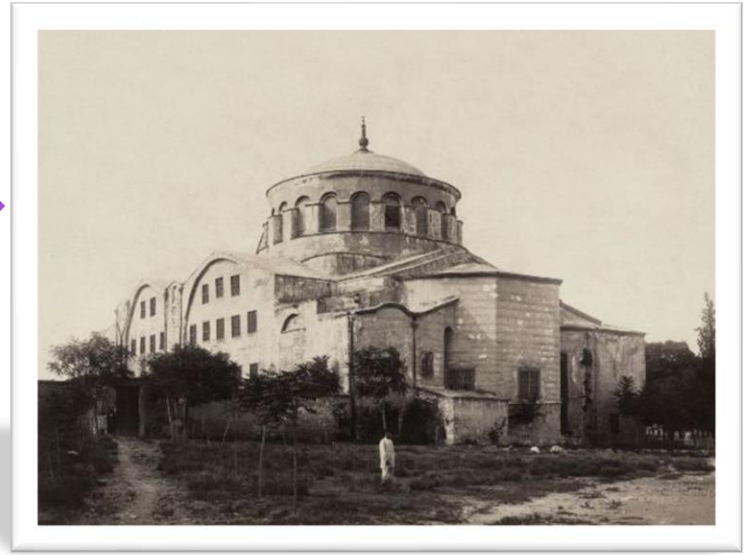
**** MECMUA-İ ASAR-I ATİKA
(ESKİ ESERLER KOLEKSİYONU)**





- Paşa eski kilise alanını ikiye bölerek koleksiyonları bu bölmelere yerleştirdi. İç avlunun sağında yer alan «Mecmua-ı Esliha-ı Atika» yazılı mermer giriş Harbiye Ambarında bulunan eski silah koleksiyonuna açılıyordu. «Mecmua-ı Asar-ı Atika» yazılı giriş ise Helen ve Bizans dönemlerine ait eserlerin bulunduğu bölüme açılıyordu. İmparatorluğun çeşitli yerlerinden edinilen bu eserlerin derlenip sergilenmesi için açılan ilk alan burası idi.

AYA İRİNİ İLE BAŞLAYAN SÜREÇ...



Bizans'tan devralınan ve Hristiyanlık dönemine ait önemli ve kutsal eserlerin üzerine zaman içinde eklenen İslamiyet'in kutsal emanetleri; yüzyıllar boyunca biriken, kullanımı sona eren savaş aletleri ve askeri araç-gereçler (Yeniçerilerin kostümleri vb.) Aya İrini'de saklandı.

18. yüzyılda İstanbul'a gelen ve Aya İrini'ye göz atma fırsatını bulan seyyahlar, hatıralarında Aya İrini'den “**nadire kabineleri**” gibi bahsediyorlardı. Müzelerin nüvesini oluşturan bu nadirelerin görülmesi bir ayrıcalıktı ve çeşitli söylentilere sebep oluyordu.

Örneğin 1766'da Aya İrini'ye giren Jean-Claude Flacht “*Orada, Constantinus'un ardıllarına bırakılan ilginç, merak uyandıran çok sayıda nesne ve nadire*” gördüğünden bahsediyor; bir başka gezgin E. D. Clarke ise “*Türklerin kenti ele geçirmelerinin yadigarı olarak asılı duran silahları, kalkanları ve Bizans imparatorlarının savaş aygıtlarını gördüm*” diyordu.

Aya İrini'yi 19. yüzyıla kadar hiçbir zaman serbest ziyaret olanağı yoktu; özel izinlerle bile sadece “göz atılmasına” izin veriliyordu ama gelişen süreçte Aya İrini sadece ziyarete açılmakla kalmadı; koleksiyonları tasnif edildikçe bugünkü pek çok müzeye de kaynak sağladı.

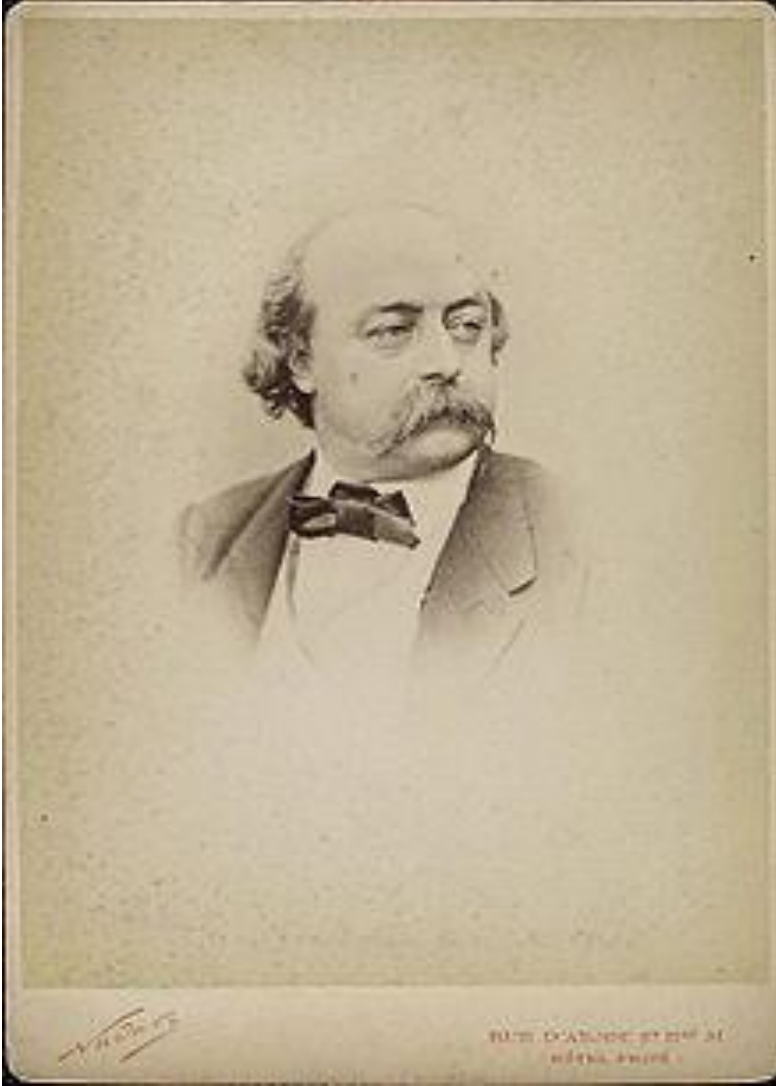


Müze olarak kullandıldığı yıllarda Aya İrini'nin iç düzeni

Sultan Abdülmecid (1839-1861), 1845'te Yalova çevresinde yaptığı gezide çevrede gördüğü Bizans kalıntılarında ilgi göstermiş, üzerinde İmparator Konstantin'in adının bulunduğu yazıtları İstanbul'a göndertmiştir. Abdülmecid'in bu emrinin ardından ülkenin çeşitli yerlerinden İstanbul'a eski eserler gönderilmeye başlanmıştır. İstanbul'a getirilen bu eserler 1846'da Tophane-i Amire Müşiri olarak atanan Fethi Ahmet Paşa (1801-1857) tarafından o dönemde cephanelik olarak kullanılan Aya İrini'de muhafaza edilmiştir.



GEZGİNLERİN MÜZEYE İLİŞKİN NOTLARI...



«...Silahlar için ayrılmış kubbeli, tonozlu ve güzel bir salon. Kötü durumdaki basit tüfek mekanizmaları; üst katta paha biçilmez silahlar, kakmalı Pers miğferleri, silah kılıfları, çok büyük iki elle tutulan Norman kargıları... Sağ tarafta Sultan Mehmed'in kılıcı, balina kemiği gibi büyük ve esnek... ve yeşil deri kaplı kını; benim dışımda herkes bu kılıcı kaldırıp havada savurdu. Bize bunlardan başka Padişahlar tarafından fethedilen kentlerin camekânlarda saklanan anahtarlarını gösterdiler. [...] Geçmişe ait bütün muhteşem ve ağır silahlar... Dokunulabilen tek silah Sultan Mehmed'du. in kılıcıydı. Ziyaretçiler kılıcı çekmeleri için teşvik ediliyordu...

Gustave Flaubert (1851'de İstanbul'a gelmiş ve müzeyi gezmiştir.



groupe pour l'histoire de l'art chez les grecs
collection de D. Dethier à Constantinople.

1. Tête égyptienne d'une colonie d'égypte (Rondelet)
2. Statue fragment Van buste Lige d'athènes (Rondelet)
3. Statuette de la colonne corinthienne égyptienne (Rondelet)
4. Fragment de statue, statue encastrée (Rondelet)
5. Pygmaïe couronnée d'athènes (Rondelet)
6. Statuette de Démétrios (Rondelet)
7. Tête de femme en terre cuite (Rondelet)
8. Claque au lion de Gordien (Rondelet)

Anton Dethier, müzenin ikinci müdürlüğüne atanmış klasik dönem uzmanıdır. 1872'de koleksiyondaki nesnelerin tanımlamasını yapmıştır. Bu tanımlama ikili koleksiyonda izlenen teşhir stratejilerine ilişkin önemli bilgiler sağlamıştır. Mecmua-i Esliha-i Atika eski Osmanlı kurumları hakkında ayrıntılı bilgi sağlıyordu. Ağır silahlar kilisenin girişine, yeniçerileri tasvir eden mankenler galeriyi süslüyordu. İç avlu savaş antikalarına; Mecmua-i Asar-ı Atika'da yer alan kültür antikalarına geçişi sağlıyordu.

Mecmua

Mecmua sözcüğünün 19. yüzyıl İngilizce'sindeki karşılığı (*magazine*) gibi hem toplama hem de dergi anlamına gelir.

Sözcüğün sergi konusunda hiçbir anlam ifade etmediği görülür. Yeni teşhir mekanının kuruluşuna ilişkin belge anlamına gelme olasılığı yüksektir. Bu mekana zaman zaman **Numunehane** ya da **Müzehane** de denmiştir. Müze sözcüğü Fransızca'dan alınmıştır.

Numunehane sözcüğünün kullanılması Osmanlıların müzeyi bir teşhir mekanından ziyade uzmanlar tarafından toplanan örneklerin bir araya getirildiği ve düzenlendiği ve belki de üzerinde çalışıldığı bir mekan olarak algıladıklarının göstergesidir.



Yeniçeri Giysileri Sergisi (Elbise-i Atika) *diaroma biçiminde bir sergidir.



Musée de Janissaires, Constantinople
يکينچرى قیادتخانیسی

Elbise-i Âtika Koleksiyonu

Âtika: Eski

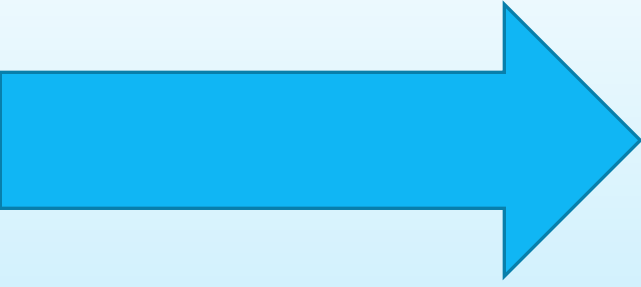
Mecmua-i Asar-ı Atika'nın kuruluşunu konu alan 1910 tarihli bir belge koleksiyonun padişahın dolaylı olarak temsil edilmesi amacıyla kullanıldığını düşündürmüştür. Dönemin padişahını nesnelere somutlaşan kadim güçle ilişkilendirme işlevi simgelenmiştir. Mecmua padişah için özel bir koleksiyon işlevi görmüş, halkın aydınlatılması gibi bir iddiası olmamıştır.



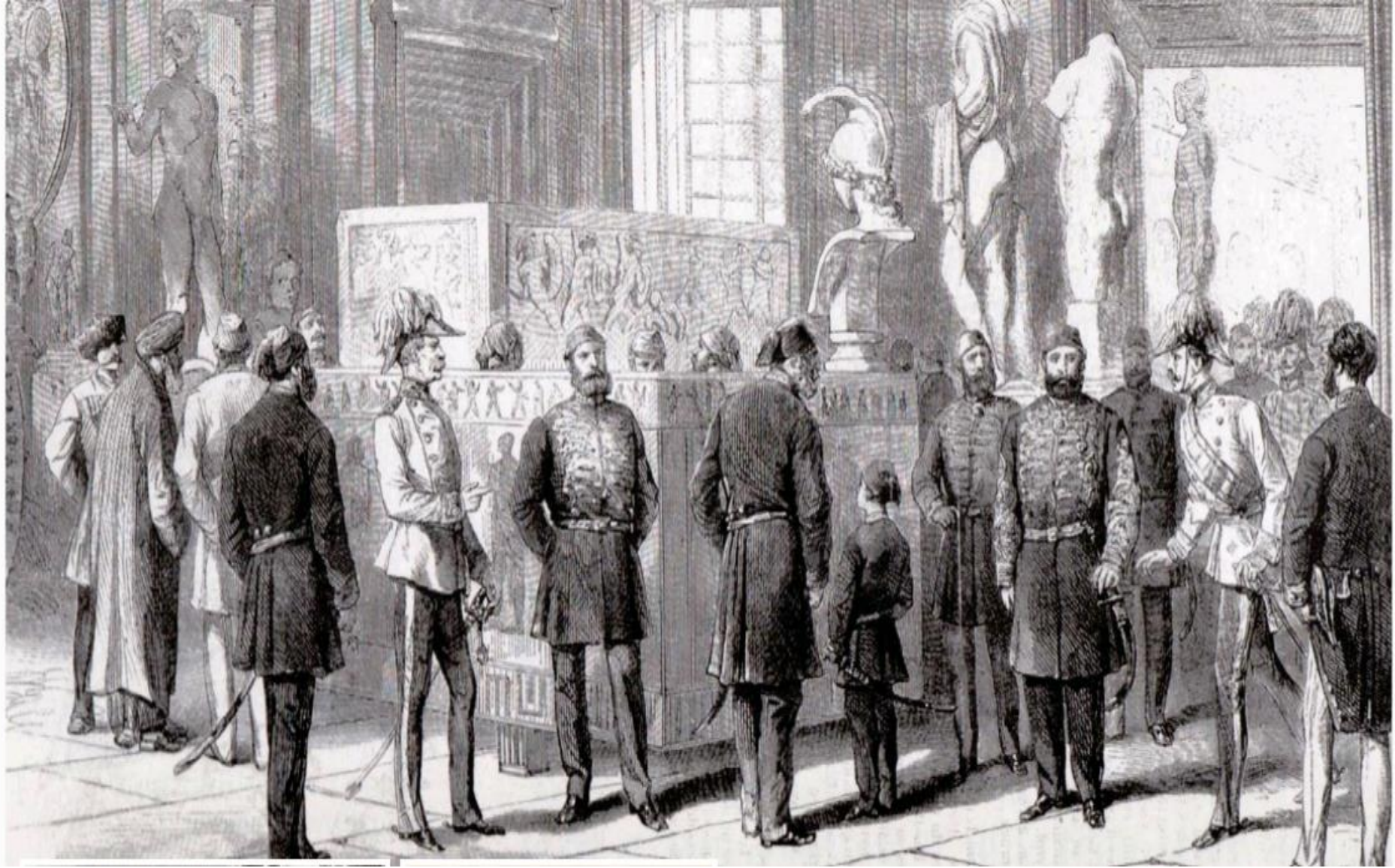
1868'de Albert Dumont tarafından hazırlanan Mecmua-i Asar-ı Atika katalogu koleksiyonda uygulanan ilk teşhir stratejilerine ilişkin bilgiler sunar. Ancak koleksiyon tanımlama, etiketleme ve düzenleme ilkelerine aykırı bir eser yığıdır.



“Aya İrini'nin salonlarında heykeller, yazıtlar, kabartmalar dağınık şekilde teşhir ediliyor; çoğu arkeolojiyle hiçbir ilgisi olmayan nesnelerin arasında kaybolmuş bu eserleri doğru dürüst inceleme olanağı yok... Kolayca yerlerinden kayan etiketler, İstanbul'un dışında bulunmuş nesnelerin özgün yerleri konusunda çok belirsiz bilgiler veriyor. Babıali'nin tüm bu eserleri sınıflaması için Avrupalı bir arkeolog bulmasını diliyorum...” Albert Dumont



Osmanlılar için Mecmua'da yer alan tarihi eserler modernlik işaretiydi. Tarihi eser toplama (Batıdaki entelektüeller gibi) bunun önemli bir göstergesidir. Osmanlıların sahip oldukları eklektik koleksiyon, eski eserler üzerindeki denetimlerinin işaretiydi (özellikle de askeri egemenlikle birleşince). Koleksiyonların temel işlevi ilerleme işareti olmalarıydı, bilgi kaynağı olmaları değil...
(Gautier)



Sultan Abdülaziz'in (1830-1876) Viyana'daki Ambras Galerisini ziyareti

Sultan Abdülaziz'in hayvanlara karşı özellikle de **aslan** ve **kaplan**lara karşı özel bir ilgisi olduğu hatta Çırağan ve Beylerbeyi Saraylarının bahçelerinde Geyiklik ve Aslanhaneler inşa ettirdiği bilinmektedir.

1867 PARİS EVRENSEL SERGİ

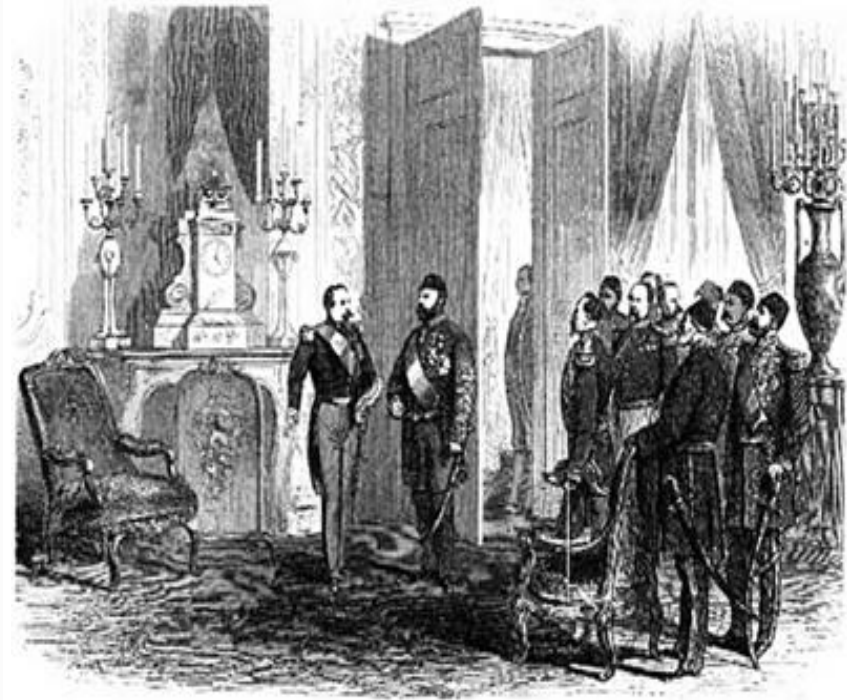
Fransız İmparatoru II. Napoleon evrensel sergiye Sultan Abdülaziz'i onur konuğu olarak çağırmıştır. Sultan bu süreçte Fransa'dan sonra İngiltere, Belçika, Macaristan ve Avusturya'yı da ziyaret etmiştir.

Sultan Abdülaziz'in (1830-1876) Elyse sarayında ağırlandı.



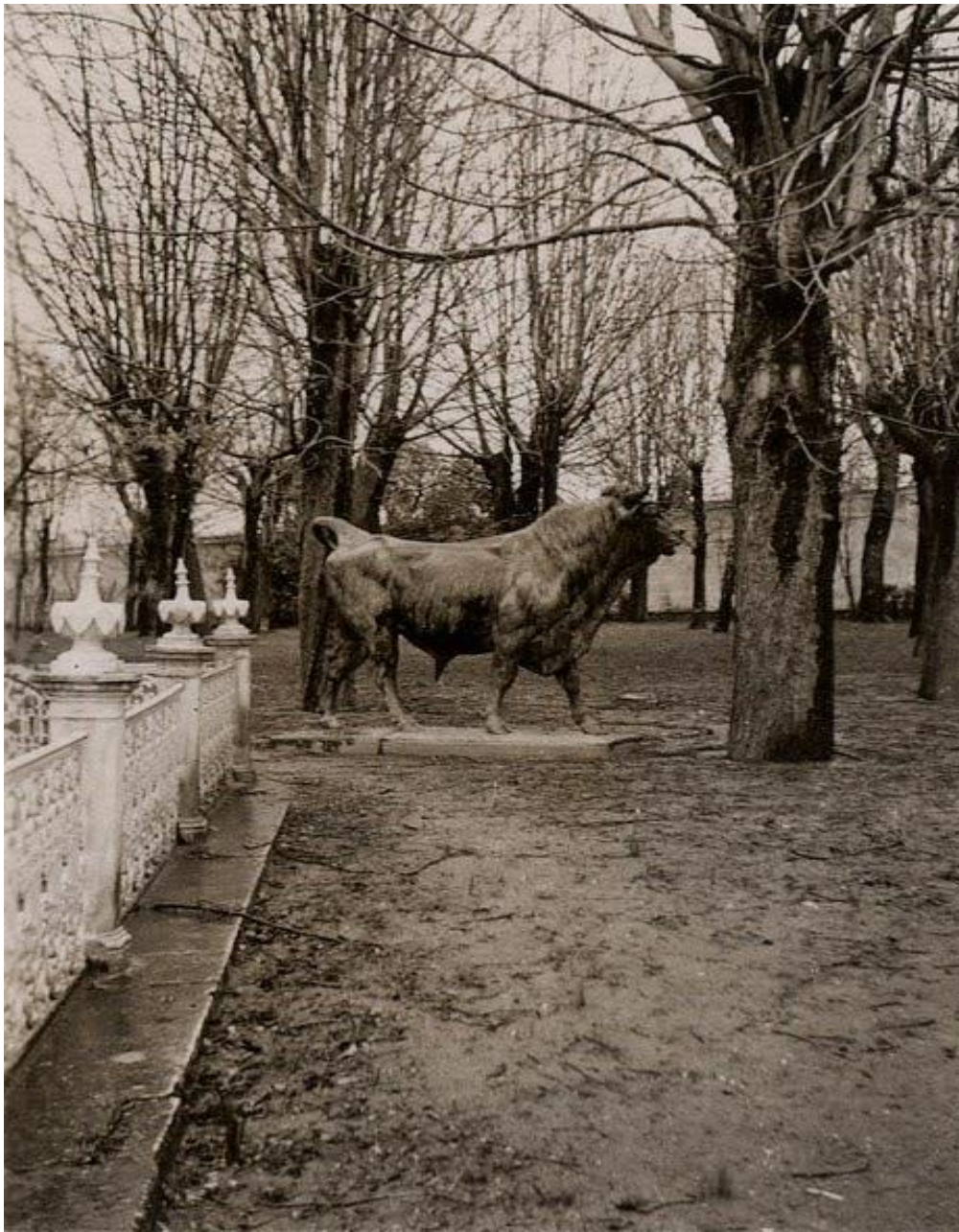
VISITE DE S. A. LE PRINCE IMPERIAL AU SULTAN AU PALAIS DE L'ELYSEE

Sultan Aziz'in (1830-1876) Londra ziyareti.



1865 Paris Evrensel Sergi





Sultan Abdülaziz'in Paris seyahati sırasında ziyaret ettiği 1867 Paris Uluslararası Sanat ve Endüstri Fuarı'nda görüp, beğenip sipariş vererek İstanbul'a getirttiği, 12 tanesi bronz, 10 tanesi mermer hayvan heykeli ve 8 tane bronz vazo 2 tane mermer frizden oluşan bir koleksiyonun içerisinde yer almaktaydı.

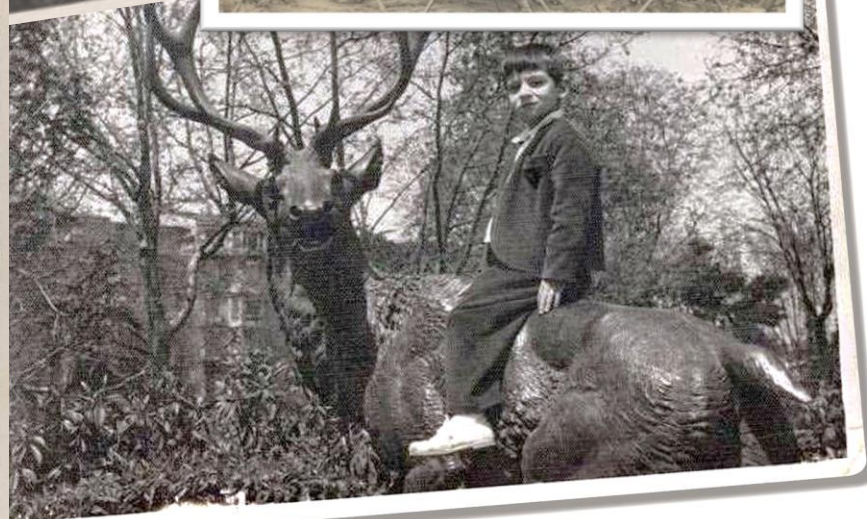
Heykeltıraş Fransız heykeltıraş Pierre Louis Rouillard'dır.



Beylerbeyi Sarayı Büyük Havuz yakınında sakince duran "Kükreyen Boğa" heykeli



1950-69 yılları arasında Lutfi Kırdar Spor ve Sergi Sarayı'nın Taksim yönü



Sultan Abdülaziz'in Hayvan Heykelleri Koleksiyonu'ndan "Bir Kaktüsün Üzerinden Atlayan Aslan" ve Geyik Heykelleri 1950'lerde Taksim Gezi Parkından.



Aya İrini Kilisesi

Sadrizam Ali Paşa (1815-1871) müzeyi yeniden düzenleyerek **Müze-i Hümayun (İmparatorluk Müzesi)** adını verir. Müze Müdürlüğüne önce 1869 yılında İrlandalı **Edward Goold**, daha sonrada 1872 yılında Alman **Dr.P.A. Dethier** getirilir ve müze **Çinili Köşk'e** taşınır.

Çinili Köşk



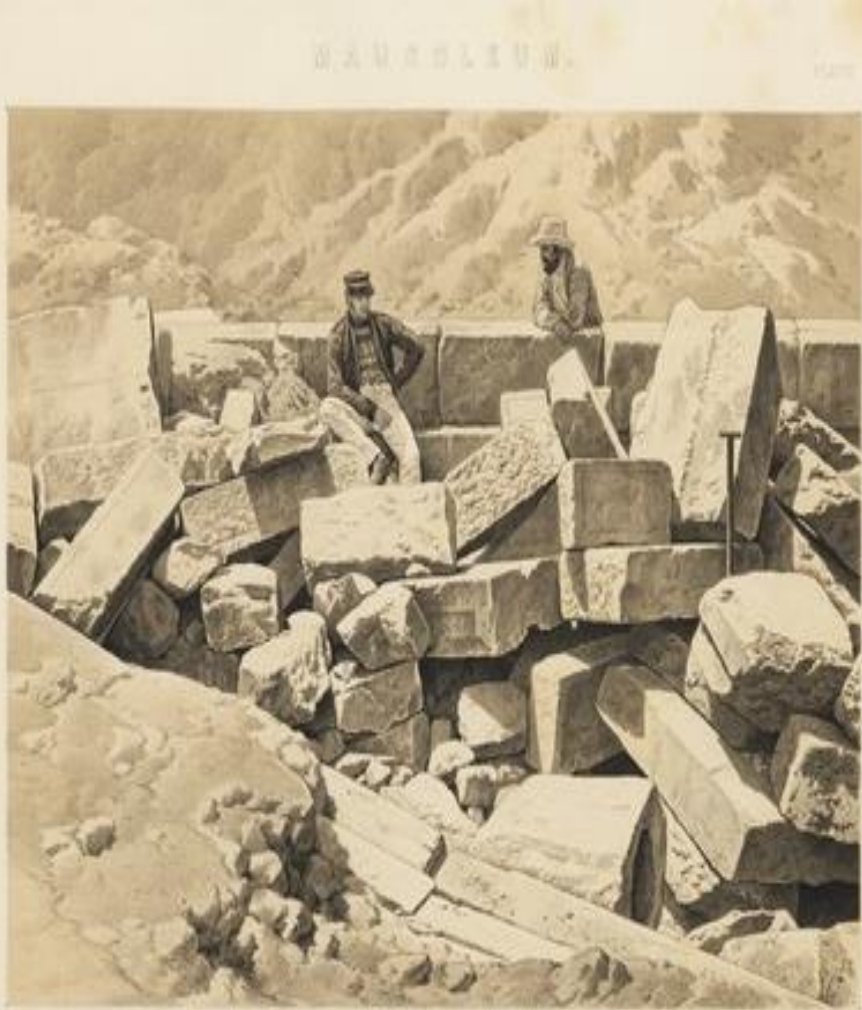
İstanbul Arkeoloji Müzeleri'nin avlusunda bulunan **Çinili Köşk**, Topkapı Sarayı yapı topluluğunun bir bölümü olarak **Fatih Sultan Mehmet** tarafından 1472'de sur içerisinde, Sarayburnu'ndaki koruluk içerisinde yaptırılmıştır.

Çinili Köşk **1737** yangınından sonra bir süre saray ağalarına tahsis edilmiş, **1953** yılında İstanbul'un 500. Fetih yılı dolayısı ile Fatih Sultan Mehmet'e ait giysiler, silahlar ve fermanlar sergilenmiştir.

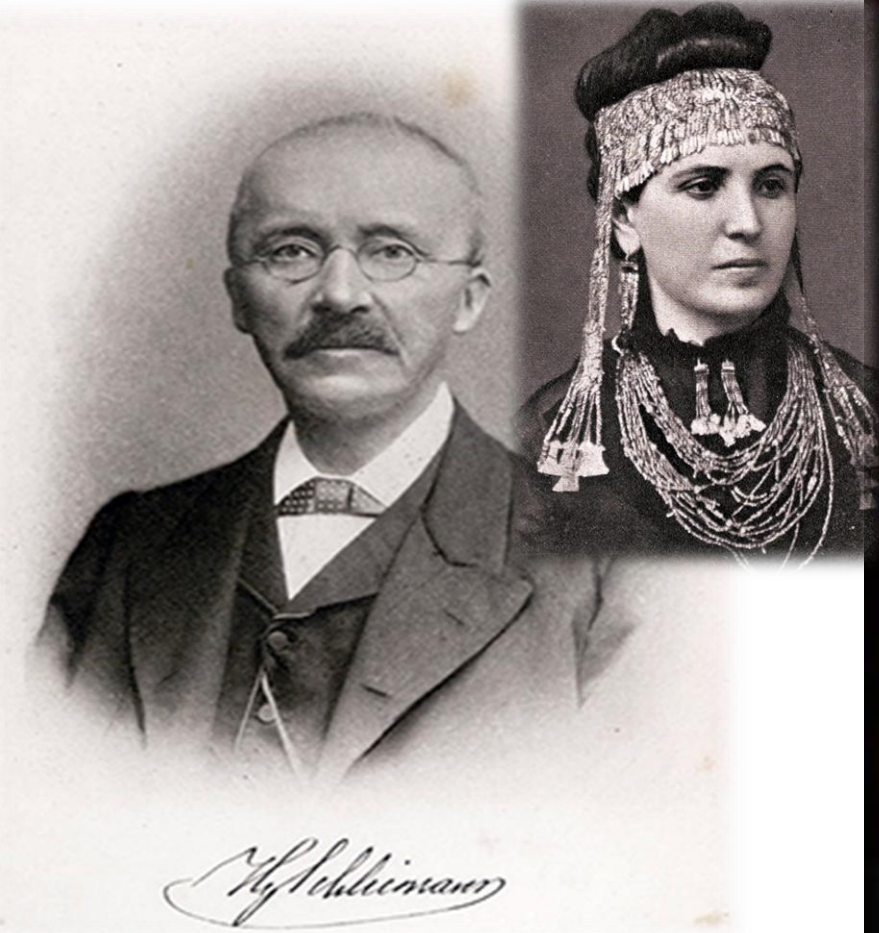
ARKEOLOJİNİN İLK YILLARI

1850'den itibaren Osmanlı İmparatorluğu arkeolojik alanların yabancılar tarafından kazılmasında ya da antik eserlerin müzeye kazandırılmasında çeşitli sınırlamalar ve yasal düzenlemek geliştirmiştir. Buna rağmen 1850-1890 yılları arasında Padişahlarca yabancı devlet adamlarına hediye edilen ve her türlü önlem alınmasına rağmen yurt dışına kaçırılan çok sayıda eser söz konusudur. Bu önlemler de bir yandan Osmanlı İmparatorluğunun eski eserlere verdiği önemin artmaya başladığını da gösterir.

1852 C.T. Newton Bodrum Halikarnas anıt mezarında kazı yapmak istedi. İzin çıkması gecikince kaçak kazıya başladı. 1856'da yine Newton Didim'de kazı yapmak için izin aldı ve buradan çıkardığı 12 heykeli British Museum'a götürdü.



Schliemann Troya'da yaptığı kazıda bulduğu bütün eserleri 1874'te Yunanistan üzerinden yurt dışına kaçırdı. Osmanlı Devleti Troya buluntularının yarısını almak için dava açtı ancak sadece parasal tazminat alabildi.





1881 yılında **Osman Hamdi Bey** Müze Müdürlüğü'ne getirilmiş ve Türk müzeciliği için yeni bir dönem başlamıştır.

1883 yılında yeni bir Asar-ı Atika Nizamnamesi hazırlanmış ve eski eserlerin yurt dışına çıkarılması yasaklanmıştır.

Osman Hamdi Bey Çinili Köşk'ün bahçesine **İstanbul Arkeoloji Müzesini** yaptırmış ve O'nun döneminde, 1902 yılında Konya'da, 1904 yılında Bursa'da müze kurulmuştur.



R. R. 1872

OSMAN HAMDİ BEY



Osman Hamdi Bey

Sadrazam İbrahim Edhem Paşa'nın oğludur. Hukuk öğrenimi amacıyla Paris'e gönderilir. Hukuk yerine **resim ve arkeoloji** eğitimini tercih eden **Osman Hamdi**, 1869'da yurda döndükten sonra Devletin farklı kademelerinde görev alır.

1881'de Müze-i Hümayun müdürlüğüne atanmasıyla bu alanda devrim sayılabilecek. eski eserlerimizin yurt dışına götürülmesini yasaklayan **1883 Asar-ı Atika Nizamnamesi**'ni hazırlar. Yaptığı kazılarla **ilk Türk Arkeoloğu** unvanını alır. Ülkede İlk Bilimsel Türk kazıları ve Çağdaş Müzecilik anlayışı onunla başlar.

Bu çalışmalarından ötürü Türk Müzeciliğinin modern anlamda gerçek kurucusu olarak kabul edilmiştir.

Bugünkü Mimar Sinan Güzel Sanatlar Üniversitesinin temeli sayılan **Sanayi-i Nefise Mekteb-i Ali**'sini 1883 de kurması ile sanat ve kültür alanında ülkemize yaptığı katkılar doruğa ulaşır."



Kaplumbağa
Terbiyecisi

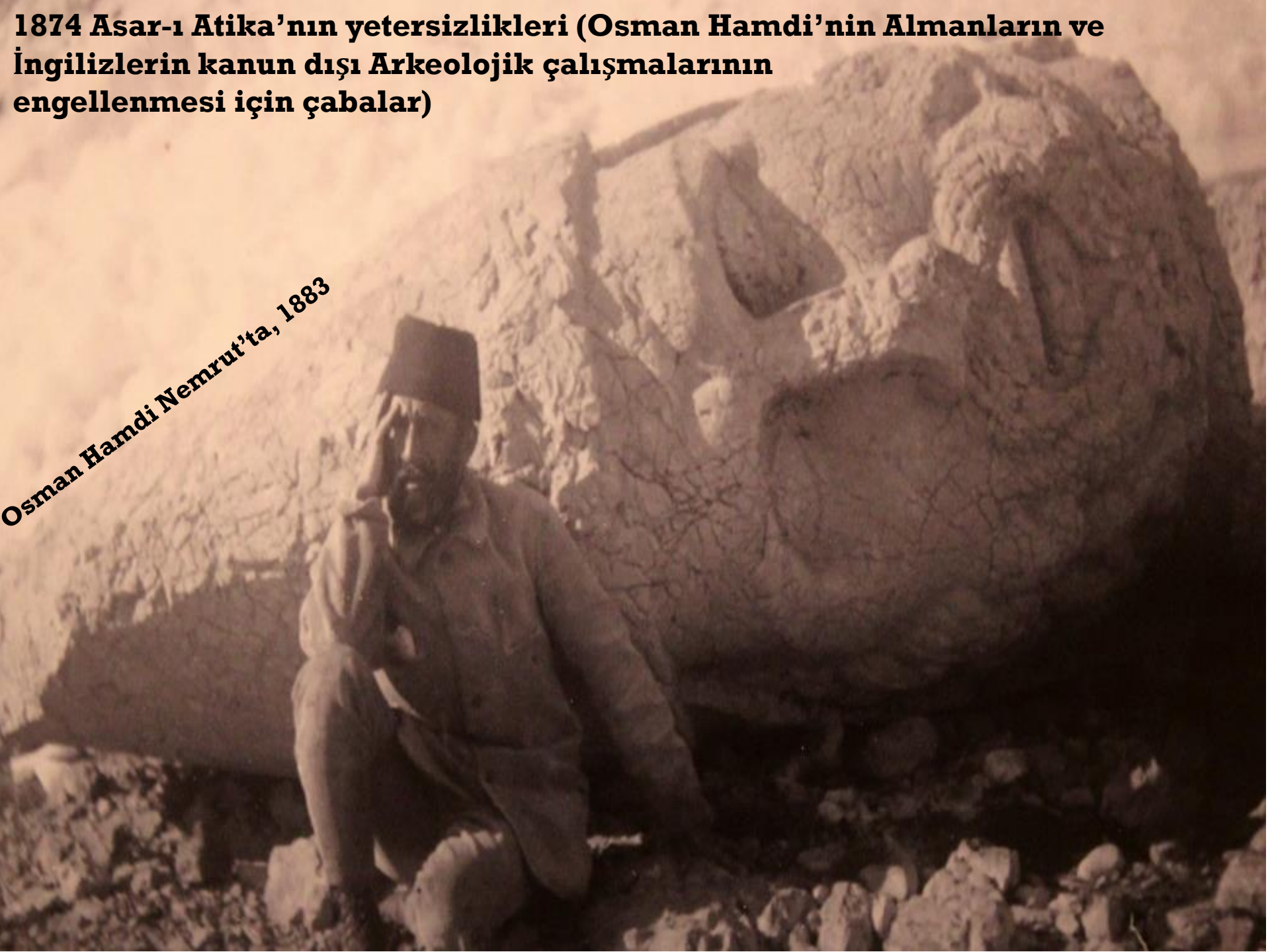


Kaplumbağa Terbiyecisi (1906)'nde Osman Hamdi kendisini içinde yaşadığı düzenin Hayal kırıklığına uğrattığı bir eğitici olarak resmeder. Bu tabloda bir kamu binasının üst penceresine yaklaşmış, hafifçe eğilmiş ve verdiği yaprakları yiyen öğrencilerini izler. Bir elinde onlara komut vermek için kullandığı Neyi tutar. Boynunda kaplumbağaları cezalandırmak için kullandığı, deriden yapılmış çatal biçiminde bir alet asılıdır. Ne yazık ki öğrenciler çaldığı neyin sesini işitecek kulaklardan yoksundur. Bu tablo, Osman Hamdi'nin Osmanlı toplumunda üstlendiği eğitimci rolüne alegorik bir gönderme işlevi görür. Osman Hamdi eğitim araçlarına sahiptir ancak öğrenciler onun talimatlarını anlayacak kapasiteden yoksundur.

Kaplumbağa Terbiyecisi (1906), Osman Hamdi Bey

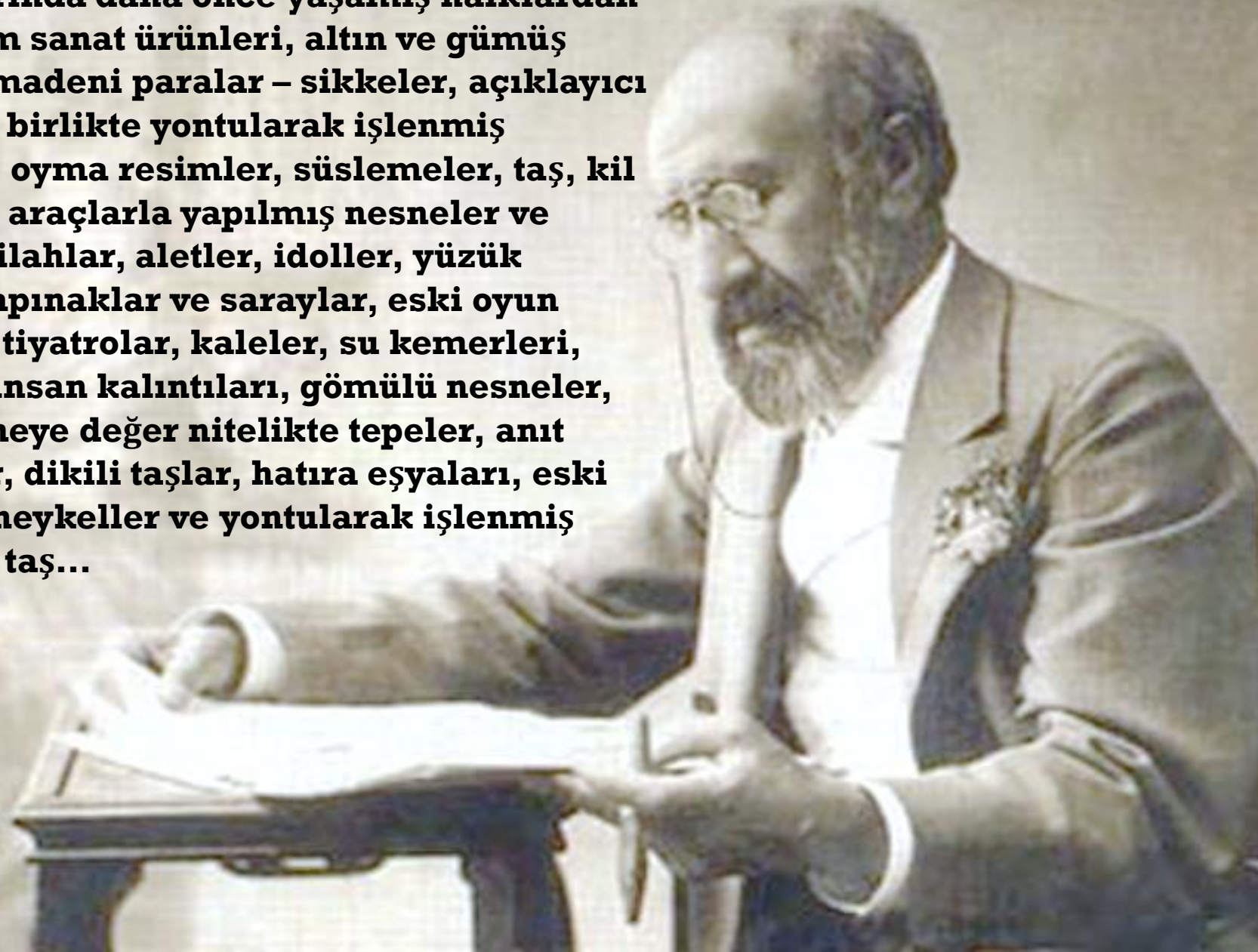
1874 Asar-ı Atika'nın yetersizlikleri (Osman Hamdi'nin Almanların ve İngilizlerin kanun dışı Arkeolojik çalışmalarının engellenmesi için çabalar)

Osman Hamdi Nemrut'ta, 1883



1884 Asar-ı Atika Nizamnamesi'nde

Tarihi Eser Tanımı: Osmanlı İmparatorluğu topraklarında daha önce yaşamış halklardan kalan tüm sanat ürünleri, altın ve gümüş eserler, madeni paralar – sikkeler, açıklayıcı yazılarla birlikte yontularak işlenmiş işaretler, oyma resimler, süslemeler, taş, kil ve çeşitli araçlarla yapılmış nesnelere ve kaplar, silahlar, aletler, idoller, yüzük taşları, tapınaklar ve saraylar, eski oyun alanları, tiyatrolar, kaleler, su kemerleri, kuleler, insan kalıntıları, gömülü nesnelere, incelenmeye değer nitelikte tepeler, anıt mezarlar, dikili taşlar, hatıra eşyaları, eski binalar, heykeller ve yontularak işlenmiş her türlü taş...





Osman Hamdi dönemiyle birlikte tarihi eserler açıkça bir zamanlar Osmanlı topraklarında yaşamış halklarla ilişkilendirilir. Osmanlılar Arkeolojik nesnelere ilişkilendirilen kadim uygarlıkları kendilerine mal ederek bu uygarlıkların doğduğu topraklar üzerindeki haklarını pekiştirir ve ilan ederler.

- 1884 Nizamnamesi'nin çıkarılması da uygulanmasını sağlayamaz. Ancak çeşitli gazete ve dergilerde yayınlanan makalelerin yansıttığı gibi tarihi eserlerin korunmasının sağlanması ve yurt dışına kaçırılmalarının engellenmesi için bir kamuoyu oluşturulur. Hiçbir kısıtlamaya tabi kalmadan Avrupa Müzelerine götürülen eserlere müsaade edilmesi eleştirilir.

**Nereid Anıtı Frizi, M.Ö.
390-380 (Xanthos - Kınık)**



Müze-i Hümayun'un açılışıyla aynı sıralarda bu makalelerin sayısının artması halkın müze etkinliklerine katılımının sağlanması yönünde güçlü bir istek olduğunu gösterir.

Makaleler halkın tarihi eserleri önemsemesini ve devlet tarafından korunması gereken ulusal zenginlikler olarak görmesini sağlayacak bir eğitim sürecinin başlamış olduğunu gösterir.





Servet-, Fünun Dergisinde yayımlanan ve tarihi eserlerin önemini vurgulayan bazı makaleler de müzelerin toplumsal işlevlerini gündeme getirmiştir.

Aslen bir bilim dergisi olarak, Recaizade Mahmud Ekrem'in Mekteb-i Mülkiye'den öğrencisi Ahmet İhsan Tokgöz tarafından 27 Mart 1891'de çıkarılmaya başlanır. Fen, magazin, sanat ve edebiyat dergisidir.

Servet-i Fünûn'un ilk sayılarında, dönemin diğer pek çok dergisinde olduğu gibi, "fennî" konulara ağırlık verilmesinin yanında, magazin konularına da yer verilir.



پاریس و تدمیرک اولدی . (سنن لایاز) استانبولنی اوکسدن آتار طیفیان

1 | هینس وکلا دهنی موسوی بریان ایله بولیس منبری موسوی لنین ، (یلان دوروم) کولدن! مندل ایله کوردلر .



Lagina kazıları- 1982

Müze-i Hümayun tarihi eserlerin yönetiminde baş rolü üstlenmeye başlamıştır. Tarihi eser kapsamı genişletilmiş; yalnızca İslami değil, Yahudi ve Hıristiyan ibadet yerleri de tarihi eser kapsamına alınmıştır. Bu alanların da listeye eklenmesi yakın tarihe sahip çıkıldığını ve Osmanlı mirasının dinsel ve kültürel çeşitliliğinin bir zenginlik olarak kabul edildiğini de göstermesi bakımından önemlidir.

Tren Avrupalı turistleri arkeolojik alanlara taşıdı.. Bu süreçte röprodüksiyon ve fotoğraf teknolojisinde önemli ilerlemeler kaydedildi.



1905 yılında Osmanlı İmparatorluğu hızla yaygınlaşan arkeoloji turizmini kurallara bağlamak ihtiyacı hissetti. Trenle ulaşılabilen önemli arkeolojik alanlar daha sık kontrol edilir hale gelmiştir (Efes ve Baalbek - Lübnan gibi). Tarihi yerlerin tamamında tanıtım kitapları ve fotoğrafların satıldığı bölümler oluşturuldu. Tur rehberleri görevlendirildi. Rehberlerin bu alanlara girmeleri için 200 kuruş ödemeleri zorunluluğu getirildi. Rehberler beraberindeki kişilerin tarihi mekanlarda yol açacakları zararlardan sorumlu tutuldular. Rehberlere tarihi mekanlarla ilgili sınavlar yapıldı ve diploma verildi.





II. Abdülhamit'in fotoğraf koleksiyonu: Manzara fotoğrafları, tarihi anıt fotoğrafları, eğitim, sanayi ve askeri alandaki gelişmeler.



Aynı yıllarda Çinili Köşk'te...

**19. Yüzyıl sonu Çinli Köşk'ün içi
(Sultan Abdülhamit'in fotoğraf koleksiyonu)**



Çinili Köşk'te sergilenen koleksiyonlar dağınıktır; örgütlü arkeolojik çalışmalar sonucu değil; rastgele toplama yoluyla elde edilmiş nesnelere oluşturulmuştur.

Giriş holünün sağındaki odada Asur, Mısır, Hitit ve Kufi eserler sergilenir.



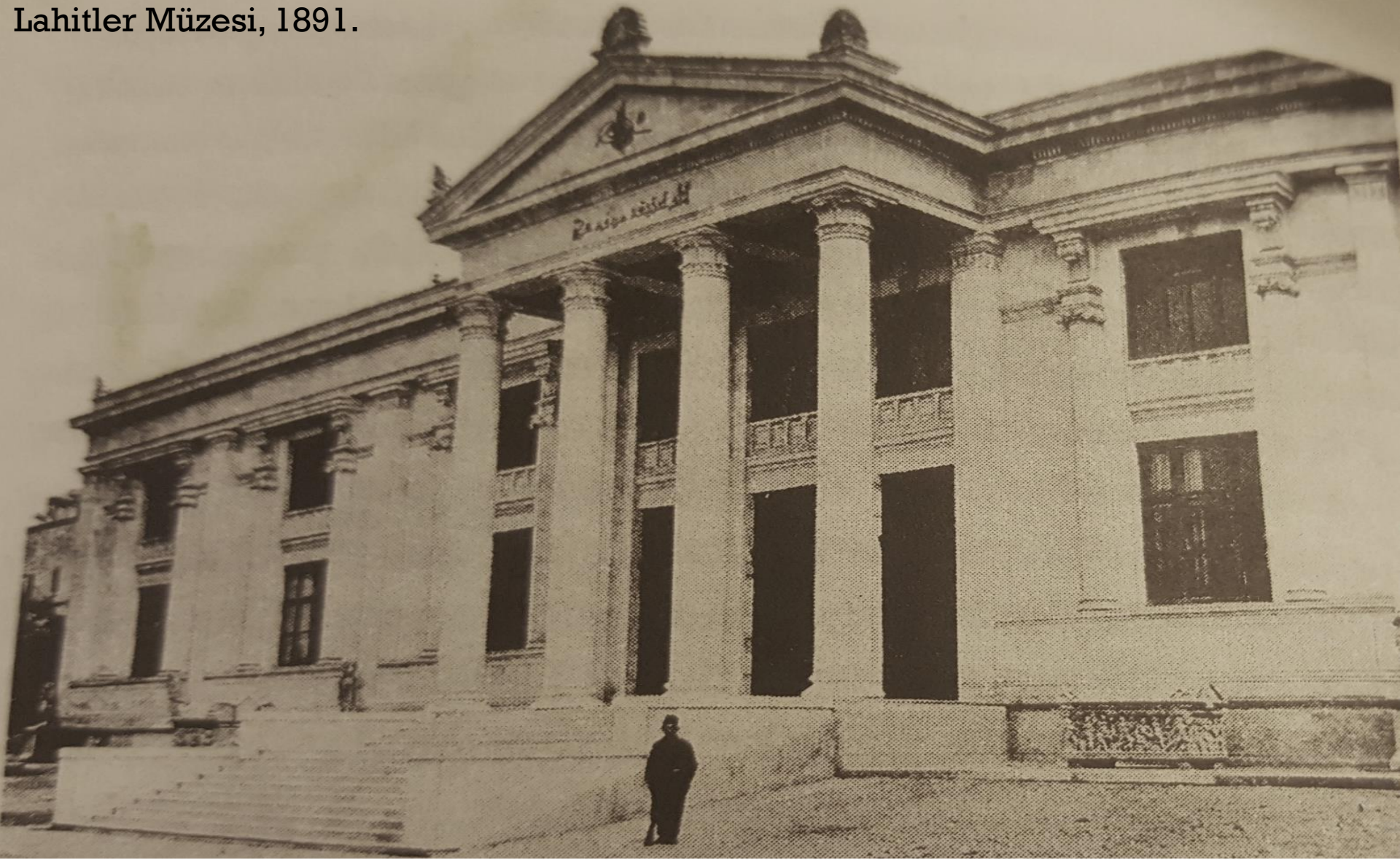
Hat Sanatında Yazı Çeşitleri

Kûfi Yazı

Çinili Köşk girişin sol tarafı, 19. yüzyıl sonu



Lahitler Müzesi, 1891.



1880'lerde yoğunlaşan arkeoloji faaliyetleri Çinili Köşk'ün kapasitesinin yetersiz kalmasına neden oldu. Şam vilayetindeki Sayda antik kentinden ele geçen lahitlerin İstanbul'a getirilmesiyle yeni bir müze binasına ihtiyaç duyuldu. Alexandre Vallauray 1888'de müzenin inşaatına başlar. Müze 1891'de açılır.

Osman Hamdi **Sayda'da** 1887–1888 yıllarında Krallar Nekropolü'nde yaptığı kazılarda ünlü **İskender Lahdi** başta olmak üzere, Ağlayan Kadınlar, Satrap, Likya ve Sayda Kralı Tabnit'in lahitlerini bularak gemi ile müzeye getirmiştir.





98.12.

Monument of the Albanians

1885-1887



İstanbul Arkeoloji Müzeleri

Yeni müze **Lahitler Müzesi** veya **Asar-ı Atika Müzesi** olarak 13 Haziran 1891'de açılmıştır. Aynı zamanda yeni yapılan bu müze **19. yüzyılın sonunda dünyada müze binası olarak tasarlanan ilk on müze** arasında olup, **Türkiye'nin ilk arkeoloji müzesidir.**

Müze koleksiyonlarını Balkanlardan Afrika'ya, Anadolu ve Mezopotamya'dan Arabistan Yarımadası'na ve Afganistan'a kadar uzanan Osmanlı İmparatorluğu sınırları içerisindeki çeşitli kültürlerle ait eserler oluşturmaktadır.

Osman Hamdi Bey'in 1910 yılında ölümünden sonra **İstanbul Arkeoloji Müzeleri'nin** başına yerine kardeşi Halil Ethem Bey getirilmiştir.

Halil Ethem Bey

özellikle Anadolu müzelerinin gelişmesine katkıda bulunmuş, Türk İslam Eserleri (1914), İstanbul Şark Eserleri Müzesi (1925) O'nun zamanında kurulmuştur. Halil Ethem'in İstanbul Arkeoloji Müzeleri'ndeki çağdaş envanter çalışmalarına önemli katkısı olmuştur. Elvah-ı Nakşiye adıyla anılacak güzel sanatlar koleksiyonun kurucusu ve küratörü Halil Edhem'dir ve bu koleksiyonu müzeye kazandırmıştır. 1932'de I. Türk Tarih Kongresi'ne sunduğu "Müzeler" konferansını, müzeciliğin kuruluş bildirgesi saymak gerekir. Bu konferansında Halil Edhem, haklı bir gururla, İstanbul Müzesi'nin "Avrupa'daki en yeni müze" olduğundan bahseder.





Müze-i Hümayun...

Müze arkeolojik eserleri toplamaya devam eder;

- Önce 1903'te ardından 1908'de iki ek bina yapımı gündeme gelir. Üçüncü ek binanın yapımına 1904'te başlanır.
- 1914'de müze kataloğu hazırlanır. Katalogda eserlerin öykülerinden ziyade buldukları coğrafya ve ele geçiş öyküleri yer alır.
- Müze, Enternasyonalizm (dünyaya katılım), sekülerleşme (insan ve hayvan suretlerine yer verme ve toprak bütünlüğünün korunması kaygısı'na yer verir.
- Müze modern Osmanlı kimliğinin oluşmasında önemli bir yer tutar.

İstanbul Dışındaki Müzeler

20.yy başlarında bölgesel müzeler milliyetçi bir girişim olarak kuruldu.

Bergama ve Kos'ta tarihi eserlerin ülkeden çıkarılmasını engellemek için müzeler kuruldu. Konya, Bursa ve Kudüs'te müzeler kuruldu. 1908'den itibaren Selanik, Sivas ve İzmir'de müzeler kurulması öne çıktı ancak Osmanlı Döneminde hayata geçemedi.

- İlk bölge müzesi Bursa'da Mekteb-i idadi'nin avlusunda kuruldu. Müze-i Hümayun'a bağlıydı. Helen- Bizans eserleriyle İslami eserlere yer verdi.
- Savaş yıllarında ise İmparatorluk müzeciliğe değil, eser toplama etkinliğine önem verdi.



ATATÜRK VE MÜZECİLİK

“ **Müzeler**, bir ulusun kimliği olma misyonunu taşımasının yanı sıra aynı zamanda uygarlıkları bize bırakan insanların zevklerinin, sevdalarının, düşüncelerinin, inançlarının, davranışlarının, yaşam tarzlarının korunduğu ve bu mirasın geleceğe taşındığı mekanlardır”.

“Geleceği görebilmek için geçmişi bilmek, bir başka deyişle yarınları sadece bugünün değil, geçmişin üzerine de inşa etmek gerekir ki, bu da tarihi yaşatan ve unutturmayan müzelerle sağlanabilir.”



Anadolu Medeniyetleri Müzesi

Bedesten

Fatih Dönemi baş vezirlerinden **Mahmut Paşa** tarafından (1464 – 1471) yaptırılmıştır. Ortada 10 kubbe ile örtülü dikdörtgen planlı kapalı mekan, karşılıklı yerleştirilen 102 dükkandan meydana gelen bir arasta ile çevrilmiştir.

Kurşunlu Han

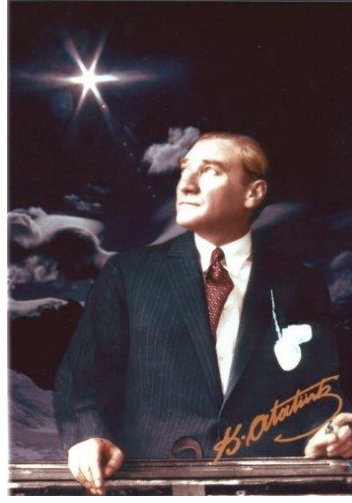
Fatih Sultan Mehmet zamanında baş vezirlerinden **Mehmet Paşa**'nın İstanbul'un Üsküdar semtindeki imaretine, vakıf olarak yaptırılmıştır. Ortada avlu ve revak sırası ile, bunları çeviren iki katlı odalardan oluşur. Zemin katta 28, birinci katta 30 oda yer alır.

Ankara'da Müze kurulmadan önce

Ankara'da eski eserler, Kltr Mdr **Mbarek Galip Bey** tarafından **1921** de **Ankara Kalesi'nin Akkale burcunda** toplanmıřtır.



1940 da bir blm onarılmıř, **1943** de aılmıř **1948** de Ankara Kalesi'ndeki eserler de tařınmıřtır. Halen **Kurřunlu Han**'da (idari bina) arařtırmacı odaları, ktphane, konferans salonu, laboratuvar ve iř atelyeleri yer almakta, **Mahmut Pařa Bedesteni** ise teřhir salonu olarak kullanılmaktadır.



Kurtuluş Savaşı yıllarında **Sakarya Meydan Savaşı** esnasında (23 Ağustos-13 Eylül 1921), Atatürk, Ankara da, Anadolu Medeniyetleri Müzesi'nin temelini oluşturan bir **Eti Müzesi** kurulması emrini vermiştir.

Cumhuriyetin ilk yıllarında **yürt dışına kaçırılmış olan eserlerin** de tekrar yurda getirilmesine de çalışılmış,

Ağustos 1923 tarihli **hükümet programında Müzecilik** geniş boyutları ile ele alınmıştır.

Atatürk'ün isteği üzerine 1923'te kurulan Heyet-i İlmiye'nin görevleri arasında Ankara'da bir **milli müzenin kurulması**, Türk Etnografya Müzesinin hemen açılması ve Asar-ı Atika Nizamnamesinin gözden geçirilmesi konuları da yer almıştır.

Amerikan Konsolosluğu tarafından New York Metropolitan Müzesi'ne gönderilen **Sardes Kazısı eserleri** Atatürk'ün emri ile 1924 yılında tekrar yurda getirilmiştir.

Gordion Müzesi



Gordion Müzesi 1963 yılında bugün Yassıhöyük yanında kuruldu. Bugün Gordion Müzesi'nde kronolojik bir sergileme sunulmakta, Üç vitrinde Eski Tunç Devri eserleri, bunu takiben [Kral Midas](#) ile son bulan Erken Frig Dönemine ait eserler yer almaktadır.

Cumhuriyetimizin ilk müzeleri için genelde tarihi binalar kullanılmıştır. Burada amaç eski binanın bakımı ve korunması sağlamaktı. Günümüzde de bu müzelerin bir çoğu ilk kuruldukları binalarda hizmet vermektedir.

Atatürk zamanında kurulan müzelerden bazıları;

Ankara Anadolu Medeniyetleri Müzesi -1921, Antalya Müzesi 1922,
Sivas Müzesi-1923, Adana Müzesi-1924,
Bergama Müzesi-1924, Topkapı sarayı Müzesi-3 Nisan 1924,
İzmir Müzesi-1925, Edirne Müzesi-1925,
Ankara Etnoğrafya Müzesi-1925, Tokat Müzesi-1926,
Konya Müzesi-1926, Amasya Müzesi-1926,
Sinop Müzesi-1932, İzmir Müzesi-1925,
Kayseri Müzesi-1929, Efes Müzesi-1930,
Afyon Müzesi-1931, Van Müzesi-1932,
Ayasofya Müzesi-1934, Diyarbakır Müzesi-1934,
Manisa Müzesi-1935 Tire Müzesi-1935, Çanakkale Müzesi-1936,
Niğde Müzesi-1936, Tire Müzesi-1936,
İstanbul Resim ve Heykel Müzesi-1937.



Ödül Almış Müzeler :

Devlet Müzeleri

İstanbul Arkeoloji Müzeleri-Avrupa Konseyi Özel Ödülü,

Bodrum Sualtı Arkeoloji Müzesi-Mansiyon

Antalya Müzesi –Mansiyon

Özel Müzeler

Sadberk Hanım Müzesi - Mansiyon

Rahmi Koç Endüstri Müzesi- Özel Müze Ödülü

Edirne Sağlık Müzesi - Baksı Müzesi – Masumiyet Müzesi
Avrupa'da Yılın Müzesi ödülü ile

ödüllendirilmiştir.



Koleksiyonerlik: Tutku Mu, Bağımlılık Mı?

FREUD VS. CARL JUNG

Nesnelere duyulan bu aşk nereden geliyor? Amerikalı psikanalist Werner Muensterberger bunun çocukluğa dayandığını söylüyor. Bebek kendisiyle annesi arasında ayırım yapamaz ve onunla iç içe geçmiş bir halde yaşar. Bir gün, ondan **uzaklaşabileceğini** anlar ve bir **travma** ortaya çıkar, bu **kaygı** ve **korkuyu** yenmek içinse genellikle etrafındaki bir nesneyi alıp yakınında tutar.

7 ile 12 yaş arasında ortaya çıkıyor. Entelektüel olarak dış dünyadaki öğeleri sınıflandırma ve mantıksallaştırmaya ihtiyaç duyuluyor. Aynı zamanda bu yetişkin dünyasını ölçmenin de ilk basamağı oluyor.

Psikanalist ve çocuk doktoru Donald W. Winnicott buna “**geçiş nesnesi**” adını verir.

KOLEKSİYONER SAYISI

Almanya’da 750 bin, Fransa’da 700 bin, İtalya’da 600 bin ve Amerika’da 2.500.000 koleksiyoner ve bunları güvence altına alan yasalar ya da kurallar var. **Türkiye’de ise koleksiyoner sayısı sadece 800 kişi**

Koleksiyonerlerin %73'ü erkek %27'si kadınlardan oluşuyor.

%50'si koleksiyona 4-15 yaş aralığında başlıyor.

Koleksiyonerlerin çoğunluğu bütçelerinin %5'i ile %20'sini bu işe ayırıyorlar.

%9'u parayı değerlendirmek olarak görüyor.

%90'ı düzenli olarak koleksiyonu ile ilgileniyor ancak geçirilen zaman toplam eğlencenin %10'u ile %100 arasında değişiyor.

%60'ı arkadaşlarına koleksiyonunu gösteriyor. %20'i ara ara, %20'si hiçbir zaman göstermiyor.



TEŞEKKÜRLER

Dr. Öğr. Üyesi Ceren Karadeniz

KAYNAKLAR

Shaw, W. (2004). Osmanlı Müzeciliği. İstanbul: İletişim Yayınları.

Artun, A. (2017). Mümkün Olmayan Müze. İstanbul: İletişim Yayınları.

Artun, A. (yay. haz.) (2019). Müzecilik Yazıları: Halil Ethem Eldem. İstanbul: İletişim Yayınları.

Sülün, N. E. (2019). Çağdaş Sanat Koleksiyonculuğu. İstanbul: Hayalperest Yayınevi.