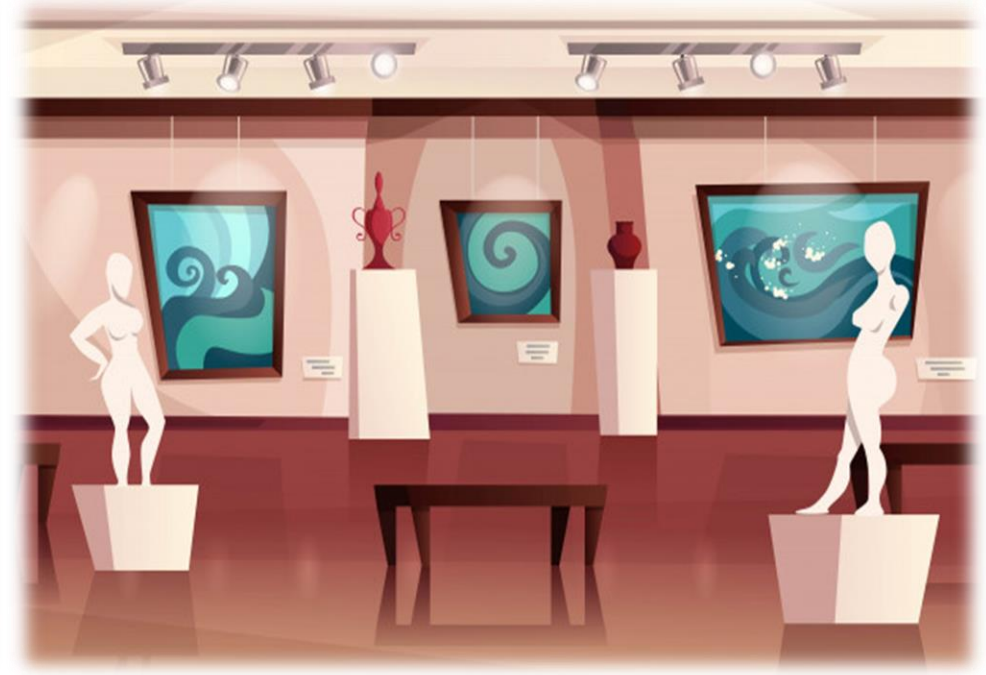


Müzedede Sergileme



Exhibition/ Display

Dr. Öğr. Üyesi Ceren KARADENİZ



SERGI NEDİR?
SERGİLEME NEDİR?

Sergileme, müze koleksiyonlarının belirli bir kurgu ve mantık içinde, temsil ettikleri zaman dilimini ya da temayı en açık ve net tarzda anlatabilecek şekilde düzenlenmesi işidir.

Müze koleksiyonlarının sergilenmesi temelde üç şekilde gerçekleştirilir:

- Sürekli (kalıcı sergiler, süreli (geçici) sergiler ve gezici sergiler...

SERGİLEME ALANI?

- **Koleksiyonların** ziyaretçiye **sunulduğu**, müzenin kültürel ve bilimsel üretiminin toplumla **paylaşıldığı** alanlardır. Hem kalıcı, hem de süreli sergi salonlarını kapsar. Sergileme alanlarında, sergilenen eserler, nesnelere için uygun iklim koşullarının oluşturulması kadar ziyaretçiler için gerekli konfor değerlerinin oluşturulması da önemlidir.

SERGILEMENİN BİLEŞENLERİ



Sergi Planlama Uzmanı (Küratör) Kimdir?



Sergiyi düzenleyen koordinasyonu sağlayan kişi sergileme planlama uzmanı ya da küratördür.

Sergileme Ekibi

Sergi Sahibi (sponsor firma veya kişi),
Danışman,
Planlama uzmanı,
Gösterim ve Sergileme Uzmanı (Küratör),
Sergi Koordinatörleri,
Bakım ve Koruma Uzmanı (Restoratör),
Görsel Tasarım Uzmanı,
Grafiker,
Fotoğraf Baskı Uzmanı,
Mekan Tasarım Uzmanı (İç mimar, Endüstriyel Tasarım),
Teknik Uzman (Isıtma- Havalandırma- Aydınlatma),
Eğitim Uzmanı (Rehber),
Halkla İlişkiler ve Tanıtım Uzmanları,
Araştırmacılar,
Güvenlik Uzmanları,
Muhasebe Uzmanı,
Arşiv ve Kütüphane Uzmanı,
Sağlık Memuru,
Ulaşım Elemanları,
Sergi Paydaşları



Küratör ne iş yapar (Hande Özdilim)/ izle...

- <https://www.youtube.com/watch?v=2oVmmNbdCco>



Küratör Ne İş Yapar? Hande Özdilim
4,9 B görüntüleme • 2 yıl önce

Buneis.com

Hande Özdilim. Küratörüm. Küratör aslında kurumlar için müze ve sanat galerileri için sergi düzenleyen kişi. Aslında sergi ...

4:10

Sergileme Elemanları

- Bilgilendirme Elemanları:

Rehberler,
Kulaklıklar,
Etiketler,
Duvar ve bilgi panoları,
Afişler,
Sergi dışı tanıtıcı firmalar,
Flamalar (küçük bayrak),
Duyurular,
El broşürleri,
Kataloglar,
Tanıtım DVD, VCD, CD, kasetler,
Davetiyeler,
İşitsel sistemler,
Web sayfaları
Sergiler için yazılı ve görsel bilgilendirme elemanıdır.

- Fiziki Elemanlar:

Sergilenecek eserin mekanla uyum içinde olması, ziyaretçinin beklediği özelliklerindedir.

Sergi binasının iç mekanının büyüklüğü, tavan yüksekliği, vitrin tasarımları, askı sistemleri, yerleştirme, kompozisyon, biçimleri, stant yükseklikleri, tavan, taban, yer döşemeleri ve duvar renkleri, eserlerin arkasındaki fon rengi önemlidir.

- Teknik Elemanlar:

Sergideki eserlerin korunması, yangın, Vandalizm, hırsızlık, gibi konular yanında pek çok çevresel faktörlerden gelecek risklerin önlenmesinde teknik elemanlar önemli rol oynar.

Eser için çevresel faktörler:
ısı, ışık, nem, toz ve depremin yer aldığı, çok geniş bir konudur.

Isı ve nem değişimleri ile aydınlatma eserlerin sergilenmesinde önemli yer tutar.

FUAR VE FUAR TÜRLERİ

Fuar; sanayi, zirai ve ticari ürün ile bunlara ait hizmetlerin sergilenerek teknik gelişmelerin tanıtıldığı, bilgi alışverişinin yapıldığı alıcı ve satıcının karşılaştığı, bölge ve ülke kalkınmasında önemli rolü olan belli bir mal grubu veya çok sayıda ürünü kapsayan, önceden belirlenmiş yer ve zamanlarda açılan, özellikle önemli sanayi, tarım ve ticaret merkezlerinde kurulan, gelişmiş organizasyonlardır.

1. Ulusal Fuarlar

2. Uluslararası Fuarlar

a. Ülke tanıtımına yönelik fuarlar

b. Ürün tanıtımına yönelik fuarlar



•Tarihi Kentler/Alanlar

Tarihi kentler sergileme kapsamında, kenti mimari ve dođal çevresi ile tanıtmayı hedefleyen, geniş ölçekli açık alan sergileme çeşididir.

Florance, Italy



Topkapı Palace



Qatar Souq



Mimari Anıt Sergiler:

Binanın kendisini çevresinden ayırarak ele alınan sergileme çeşididir. Binanın kendisi eser olarak öne çıkar. Sergi mimarlığı olarak adlandırılan bu sergilemede amaç mimari açıdan yapılan gelişimini ve teknolojik yenilikleri göstermektedir.

Tower Bridge, London

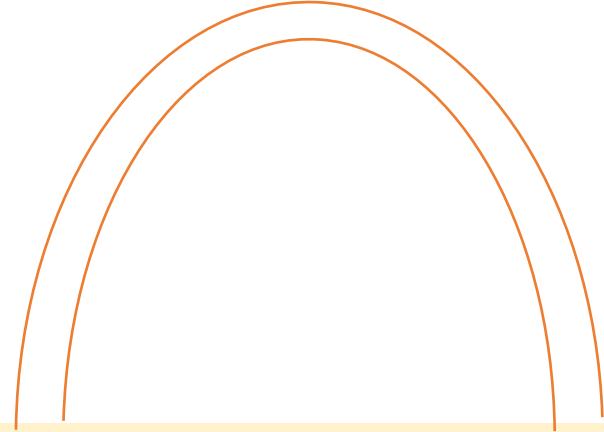
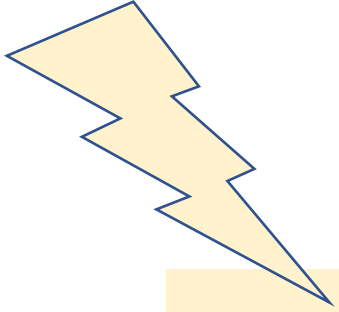






Sergilemenin üç önemli unsuru;

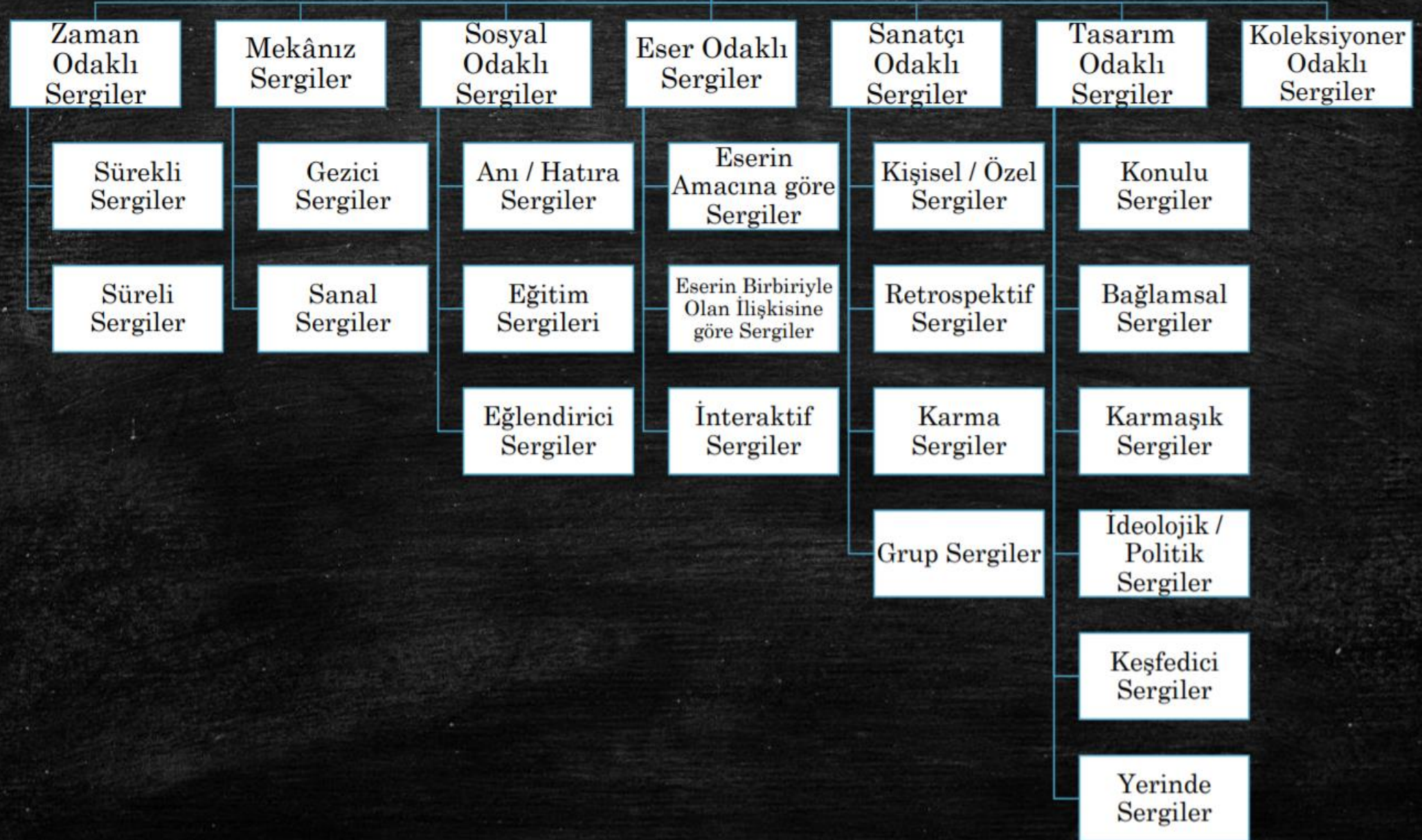
- Sanatçı,
- Ziyaretçi,
- Düzenleyici dir.



Sergilenecek eserin, hazırlık aşamasındaki

- Zaman yönetimi,
- Sergi süresi,
- Parasal kaynak unsurları serginin kalitesini etkiler.

Sergileme Çeşitleri



SÜREKLİ SERGİLER

Uzun süreli, Yerleşik yapıya sahip sergilemelerdir. Ziyaretçilerin sergiyi birkaç defa görebilmeleri mümkündür. Sınırlı koleksiyonları olan küçük müzeler içinde en başarılı sergileme türüdür.









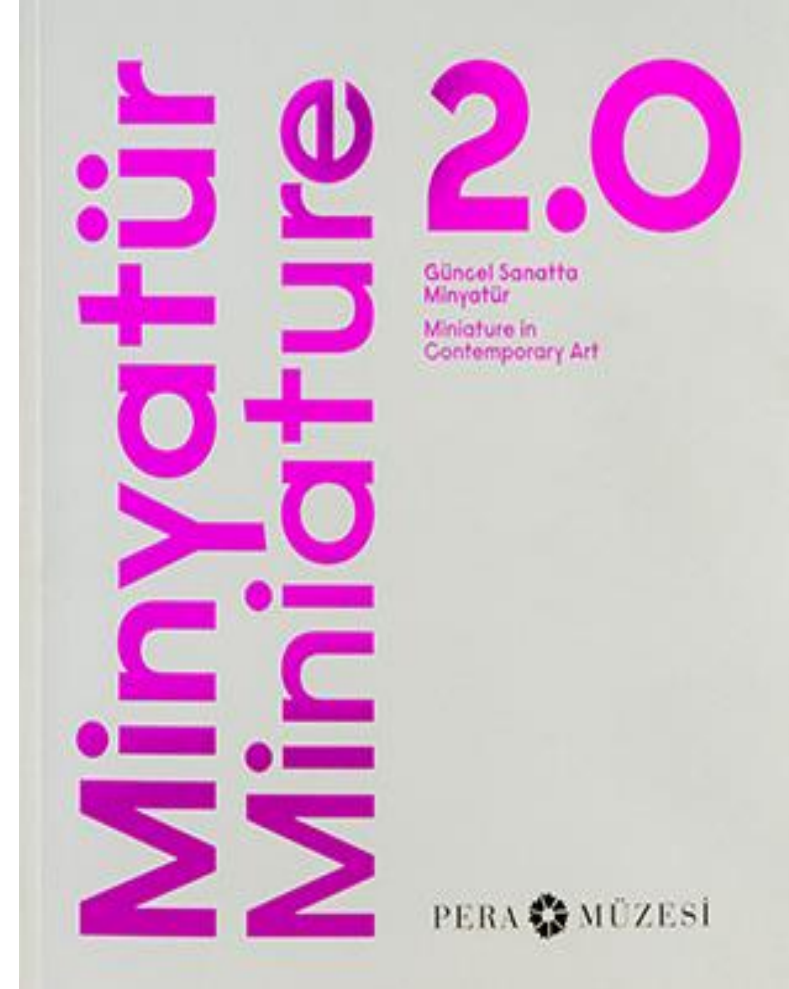




SÜRELİ SERGİLER (GEÇİCİ SERGİLER)

Süresi bir günden başlayan birkaç aya kadar süren sergilerdir. Bu sergiler, yer ve zaman kısıtlı olduğundan, sergi alanının tasarımı ilgi çekici, eğlendirici ve bilgiyi aktarıcı biçimde planlanmalıdır.

Genellikle özel günlerde, ünlü kişilerin doğum ve ölüm yıl dönümlerinde, yeni nesnelerin tanıtımında, kutlama, şenlik, festival açılış sırasında süreli sergiler düzenlenmektedir.



Minyatür

2.0

Güncel
Sanatta
Minyatür

11.08.2020 -
17.01.2021



Minyatür Miniature

2.0

Güncel Sanatta
Minyatür
Miniature in
Contemporary Art

PERA MÜZESİ

PERA  MÜZESİ

Special exhibitions

[Browse all exhibitions and events](#) 

Tantra enlightenment to revolution

Exhibition

24 Sep 2020 - 24 Jan
2021

[Book now](#)



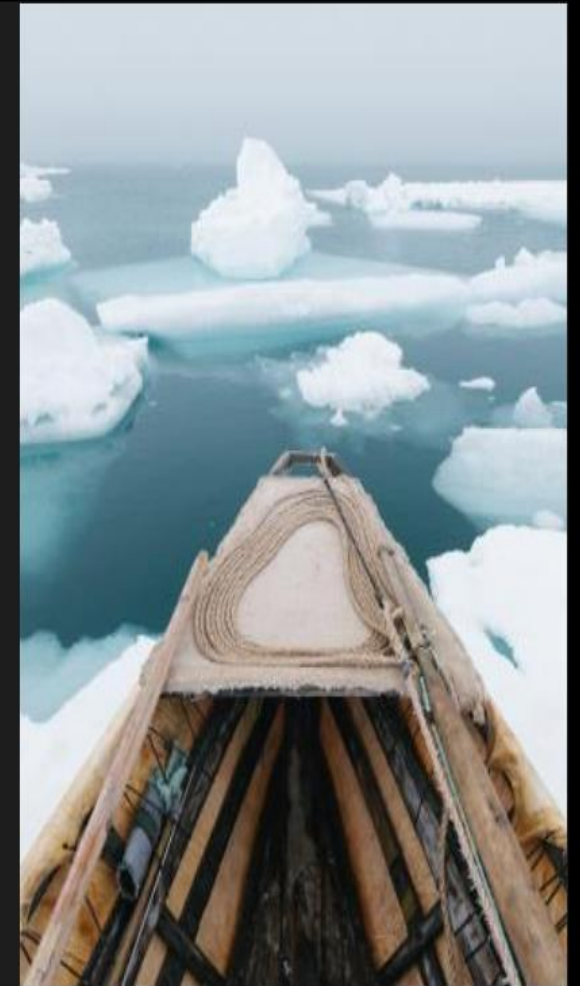
The Citi exhibition

Arctic culture and climate

Exhibition

22 Oct 2020 - 21 Feb
2021

[Book now](#)



GEZİCİ SERGİLER

Değişik alan ve mekanlarda sergileme yapmak üzere tasarlanır. Sergi belirtilen tarihte bitirilerek toplanır, başka yerde yeniden açılır. Bu gezici sergi, mekanları genellikle hareketli taşıtlar olmaktadır.





T.C. KÜLTÜR VE TURİZM BAKANLIĞI
 ÇANAKKALE SAVAŞLARI GELİBOLU DİĞER ALAN BİLGİ ANLI
 DİRİLTİLEN KURTULUŞA
 ÇANAKKALE SAVAŞLARI MOBİL MÜZESİ
 @tarhiyanbaskanligi
 #gelibolu #tarhiyanbaskanligi
 #tarhiyan

Al Savaşın Dalgalandığı Her Yerdir
ÇANAKKALE
 ÇANAKKALE SAVAŞLARI MOBİL MÜZESİ
 T.C. KÜLTÜR VE TURİZM BAKANLIĞI
 DİRİLTİLEN KURTULUŞA
 ÇANAKKALE SAVAŞLARI GELİBOLU DİĞER ALAN BİLGİ ANLI
 @tarhiyanbaskanligi #gelibolu #tarhiyanbaskanligi #tarhiyan

DALKANO
 17 AAF 91

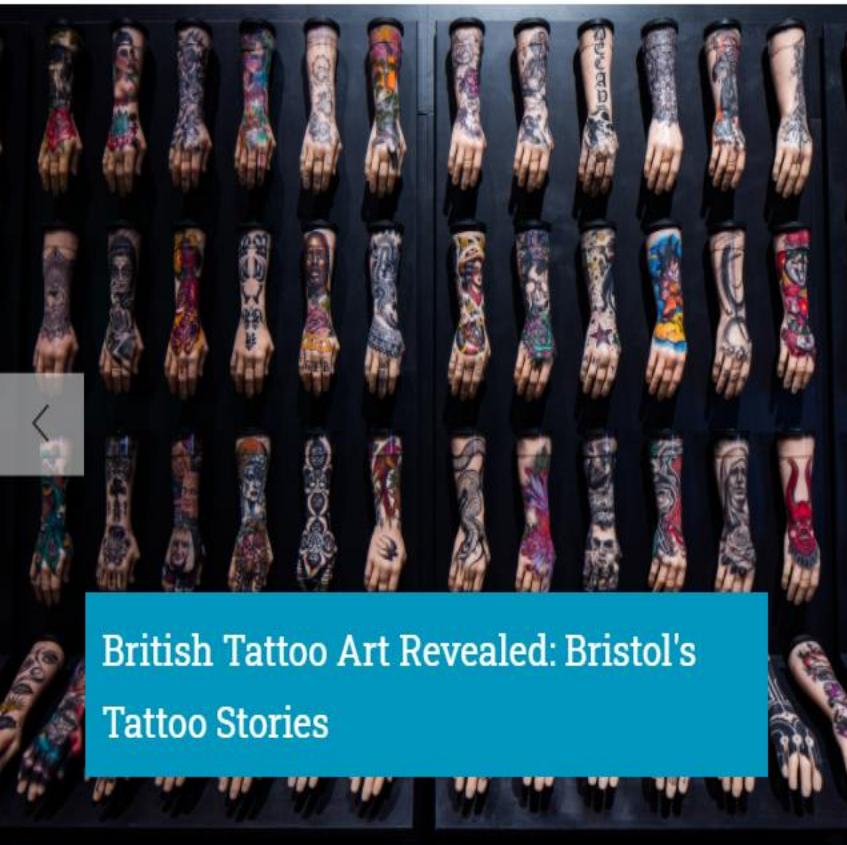
SANAL/ONLINE SERGİLER

Müzelerimizde teşhir edilen, depolarda korunan eserlerin envanterlerinin ve katalog bilgilerinin görüntüleri ile beraber bilgisayar ortamına aktarılıp, ziyaretçilere ve araştırmacıların hizmetine elektronik ortamda sunulması sanal sergileme olarak adlandırılır.

Sanal müze ya da e-müze teknolojik gelişim ürünüdür. Elektronik ortam müzeleri, genel olarak müze ve eserler hakkındaki bilgileri içerir.

BRISTOL MUSEUMS | EXHIBITIONS ONLINE

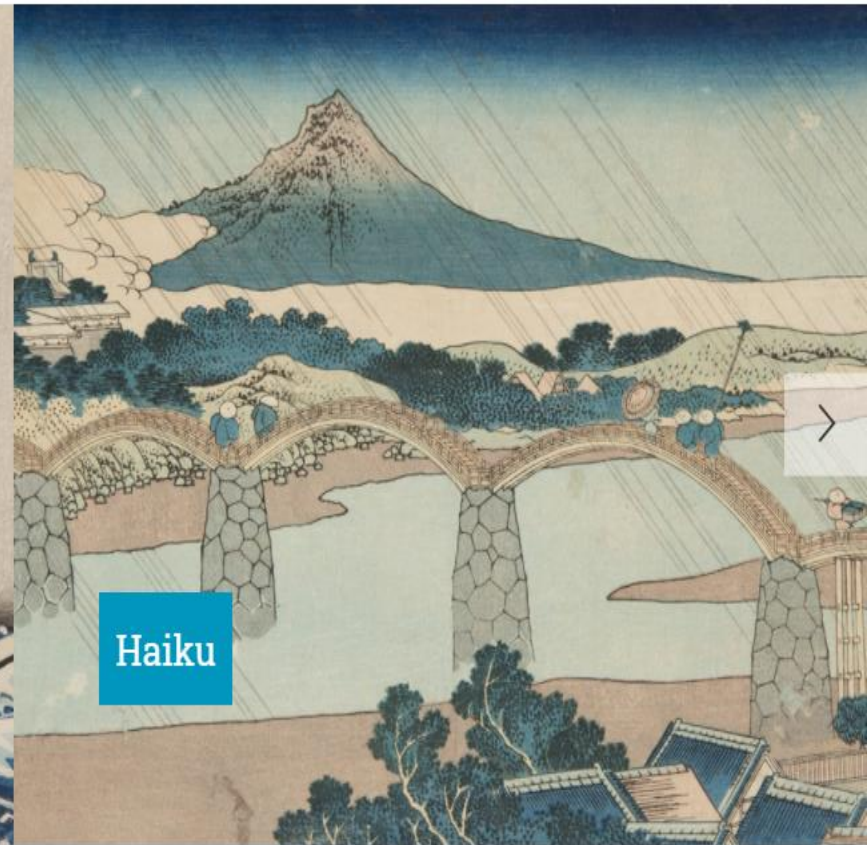
Experience M Shed and Bristol Museum & Art Gallery's exhibitions.



British Tattoo Art Revealed: Bristol's
Tattoo Stories



Masters of Japanese Prints



Haiku

Çevrim içi & Sanal sergi inceleme



BRISTOL MUSEUM EXHIBITION ONLINE

https://exhibitions.bristolmuseums.org.uk/?gclid=EAlaIQobChMIhs--hJ2-7AIVIBoGAB0ZowIVEAAYASAAEgJcE_D_BwE



Hokusai and Hiroshige landscapes

Katsushika Hokusai (1760-1849) and Utagawa Hiroshige (1797-1858) are two of Japan's best-known woodblock print artists. In the 1830s they designed new series of prints depicting landscapes, using a horizontal format. These became hugely popular with their customers in Japan and later with western artists and collectors.



Life in the city

Japanese cities, especially Edo (today's Tokyo), grew rapidly. Despite being lowest in the social order, many merchants and townspeople were comfortably off. They could afford fine fashion, trips to restaurants and the *kabuki* theatre as well as the services of courtesans (high-class prostitutes).



Nature and seasons

Japan's four distinct seasons have been a source of inspiration to artists and poets for hundreds of years. In these woodblock prints from Bristol's collection plants, animals and weather act as powerful symbols of seasonal change.

https://exhibitions.bristolmuseums.org.uk/?gclid=EAlaIQobChMlhs--hJ2-7AIVIBoGAB0ZowIVEAAYASAAEgJcE_D_BwE

SERGİLEMEDE DİKKAT EDİLECEK UNSURLAR

- Ziyaretçilere gerçek nesnelere karşılaştıklarını vurgulamak,
- Ziyaretçilerin değer ve geleneklerine dayanan imgeleri sergi tasarımlarında kullanarak dikkatlerini çekme ve güvenlerini sağlamak,
- Hem izleyicilerin dikkatlerini devam ettirmelerini hem de iletişimi sağlamak için hedefler belirlemek ve keşfetmeye yönelik etkinlikler planlamak,
- İzleyicilerin merakını sürdüreceği canlı renkler, büyük grafikler, farklı formlar kullanarak ilgi çekmek ve onları soru sormaya, sorgulamaya teşvik etmek,

SERGİLEMEDE DİKKAT EDİLECEK UNSURLAR

- İzleyicide keşfetme duygusu yaratacak basit «eller üzerinde» / hands on etkinlikleri ile aktif olmalarını sağlamak,
- Nesnelere sergi temasıyla ilişkili bir düzen içinde yerleştirilerek nesnelere hikayesini izleyici yönünden anlaşılır kılmak,
- Ses, koku, doku ve tat gibi duyuşal uyarılarla görsel imgeleri daha etkileyici hâle getirmek,
- Didaktik ve bilimsel öğeleri serginin ana metni ve tasarımının tümüne dikkat çekmeyecek bir dille iletmek,
- Başlıklar, etiketler, kulaklıklılı rehber ve ana metinlerdeki dili, herkesin anlayabileceği ifadelerle kurgulamak,
- Sergi yönlendirmelerini kolaylıkla takip edilebilecek şekilde düzenlemek.

Nesnelere dokunmak «hands on»



Sergide teknoloji kullanımı



Information text block on the pedestal sign.







Joseph Theodore Clark, Assos Athena Tapınağı, 1887
Joseph Theodore Clark, Temple of Athena at Assos, 1887



ASSOS ATHENA TAPINAĞI THE TEMPLE OF ATHENA AT ASSOS

MS 540-528 İmparatorluk Assos Athena Tapınağı, o dönemde Troas'ta inşa edilmiş en büyük yapıdır. Bir taraftan denizden sınırlı, 30 x 12 metre büyüklüğündeki tapınağın içi ve dışı yapıları Herkül, Triton, Europa, Sikenkter ve Kentaurlar gibi mitolojik karakterleri; bağlar ve bir aralıklı parçaların ile aynı gibi beşeriyetler göstermektedir.

Durumlarında metaller ve konularında felsefeleri, Herkülün anıtları için bu tapınak, küçük Asyalı Arkadik Dönemden kalıtımları için tapınaktır. Bu çağın en seçkin sanatçı, tapınağın inşaatı sırasında denizden sınırlı olarak, 12 kilometre Pericle, Troas'ta ve aynı zamanda hükümet kurmuşlardır. Yunanistan'daki kentsel binalar, tapınak ve aynı zamanda bir Dur tapınağı olduğu, Assos'un Parisi'ne karşı Sanatçılarla birlikte kurulan Akademi ile yakınlığına tercih olması oldukça ilginçtir. Assos Athena Tapınağı'nın mimari parçaları arasında bir kısmı Louvre Müzesi ve Boston Fine Arts Müzesi'ndedir.

Built in 540-528 BC, the Temple of Athena at Assos was the largest building in the Troas at that time. Surrounded by a rise of columns and measuring 30 by 12 meters, the temple's frieze and metopes depict mythological figures and animals, such as Heracles, sphinxes, centaurs, and bulls and lions devouring a deer.

This is the only temple of Archaic date to have featured both Doric metopes and an Ionic frieze, and the only building in western Asia Minor to have included animals of Heracles. This unusual design choice may have been prompted by the changing politics of the area when the temple was built. Pericle had recently established control over all of Asia Minor, including the Troas. The choice of a Doric temple with Heracles motifs, which was characteristic of the Greek mainland, would have signalled that Assos was looking toward Athens and away from Persia. Some of the reliefs from the Temple of Athena at Assos are exhibited today in the Louvre Museum in Paris and the Museum of Fine Arts in Boston.



Troya Müzesi teknoloji kullanımı

Troya Müzesi teknoloji kullanımı



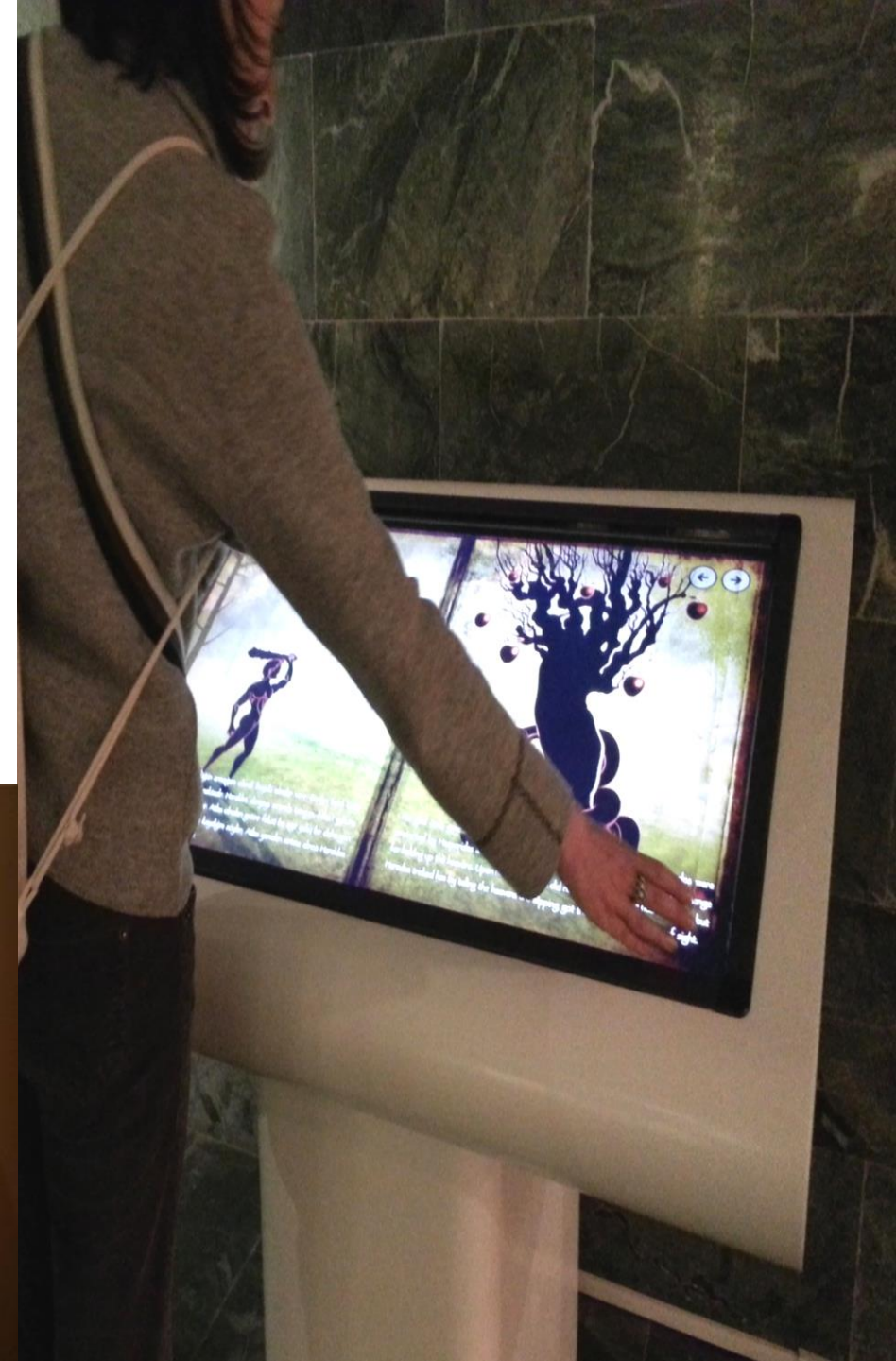




Sergide nesne ile alıřmak nemlidir...

- İzleyicilerin nesnelere zerinde alıřması her zaman ekici olan bir yntemdir. Bir nesne hakkında sorulacak **ne, nasıl, kim, neden** gibi ok sayıda soru izleyicinin birikim ve yorumuyla baėlantılı olarak deėiřebilir.
- Mzeler nesnelere sorular sordurtan bir tasarlama ile sergilediklerinde farklı yař kesimlerine hitap edebilirler.
- İzleyicilerin sorduėu sorular onları daha aktif bir ėrenmeye ynlendirir. Bu da gelenekselleřmiř tarihsel/kronolojik kurgudan ok daha fazla izleyiciye ulařır.

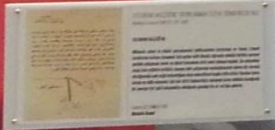
- Etkileşimli sergiler nesnelerin ön planda olduğu zaman dokunma gibi duylara yöneltecek etkinliklerle insanların gördüklerini sorgulamaları ve keşfetmeleri, bilgilerini değerlendirmeleri sağlanarak izleyici ilgisi açısından verimli sonuçlara ulaşılmaktadır.



İSTİKLAL HARBİNDE PTT

UMUM TELGRAFÇILARIMIZIN, TESEBBÜS AT VE HAREKATI MİLLİYEMİZE İFA EYLEDİKLERİ FEDAKARANE HİZMETLERİNİN MİLLİ TARİHİMİZDE MÜHİM MEVKİİ VARDIR. KENDİLERİNE BÜŞÜN ALENEN TEŞEKKÜR ETMEĞİ BİR VAZİFE BÖRÇ ADDİDEDİRİM.

GAZİ MUSTAFA KEMAL ATATÜRK



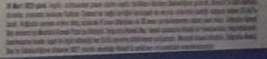
K. Atatürk



I. Dünya Savaşı'nda Posta ve Telgraf Nezareti bütün imkansızlık ve yüküklere rağmen 58 mensubunu ordunun emrine vermiştir. Cepheleerde bizzat ordunun haberleşmesinde çalışan Kurum çalışanları düşmanın yoğun bombardiman altında telgraf ve telefon hatlarının onarımı; düşmanın hızla ilerlemesi ve hayatlarının tehlikeye girmesine rağmen yerlerini terk etmeyerek manipelleriyle kumüllerine yerleşen şifreli telgrafları çıkarmışlardır. Diğer taraftan Posta ve Telgraf Nezareti (Posta ve Telgraf Bakanlığı) cephelelerdeki ordunun İstanbul'a haberleşmesini sağlamak amacıyla, sürekli saldırgan uçrayan telgraf hatlarını onarmış; savaş boyunca bütün telgrafhaneler 24 saat açık tutularak şifreli telgrafların anında ilgili yerlere ulaştırılması gerçekleştirilmiştir.

Posta ve Telgraf Nezareti: allıcından haber bekleyen askerinin ve lita yandan cepheye tazek gönderen allenin mîççini yüksek tutmak için cephe ile aileleri arasında mik'tupları hızla sahiplerine ulaştırılmıştır. Savaşın bilemesiyle kızkeça imparatorluk yıkılmış ve bunun neticesinde Anadolu'da Mustafa Kemal Paşa ile Başkayısı İstiklal Hareketi vadedinde telgraf hatları sayısızbaçpıkılmıştır. Telgraf hatlarını bir ucunda Mustafa Kemal diğer ucunda Ordu Komutanları ve Mükkililer Amirleri, Mustafa Kemal Paşa'nın emirleri doğu ülusunda millet Müvakkilîleri için teşkil edilmiştir. Mustafa Kemal Anadolu nun nozonu telgraf hatlarıyla idare ve Türk Milletinin içindeki İstiklal ayakta müdini zafere götürmüştür. Posta ve Telgrafçılarm Türk Vatanına yaptıkları büyük hizmeti Mustafa Kemal Paşa: "Zaluri nasik kazandırdı?" sorusuna "Telgraf hatlarıyla" diyerek dile getirmiştir.

Savaş bütün şiddeti ile sürerken devlet kurumlarının telgrafları çağı zaman çekilmesi, memleketin bütün telgraf hatları askeri haberleşmeye ayrılmış, şifreli haberleşme başarılarla gerçekleştirilmiştir. Savaşın başarılarla İstiklal Harbi'ni kazandıran "Telgraf Savaş"ı düşünürmüştür.



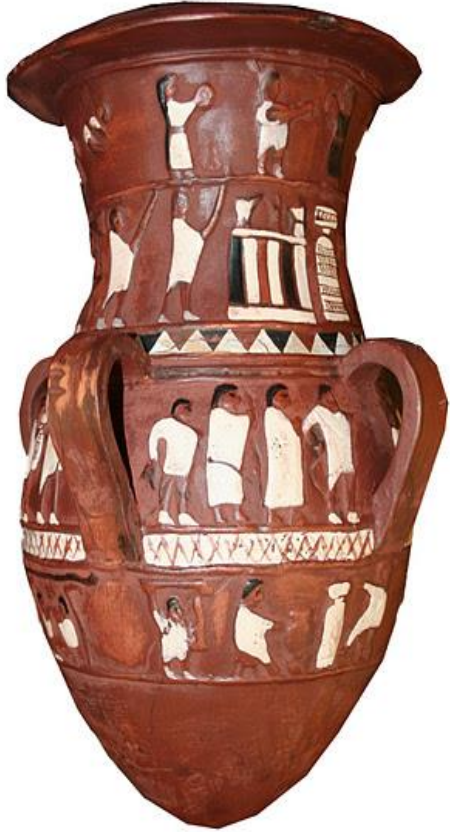
31 Mar 1918 gnd. İstiklal Harbi'ne askerler ve sivil halkın büyük destekleri vardı. Savaşın başarıları, İstiklal Harbi'ni kazandıran "Telgraf Savaş"ı düşünürmüştür. Savaşın başarıları, İstiklal Harbi'ni kazandıran "Telgraf Savaş"ı düşünürmüştür.



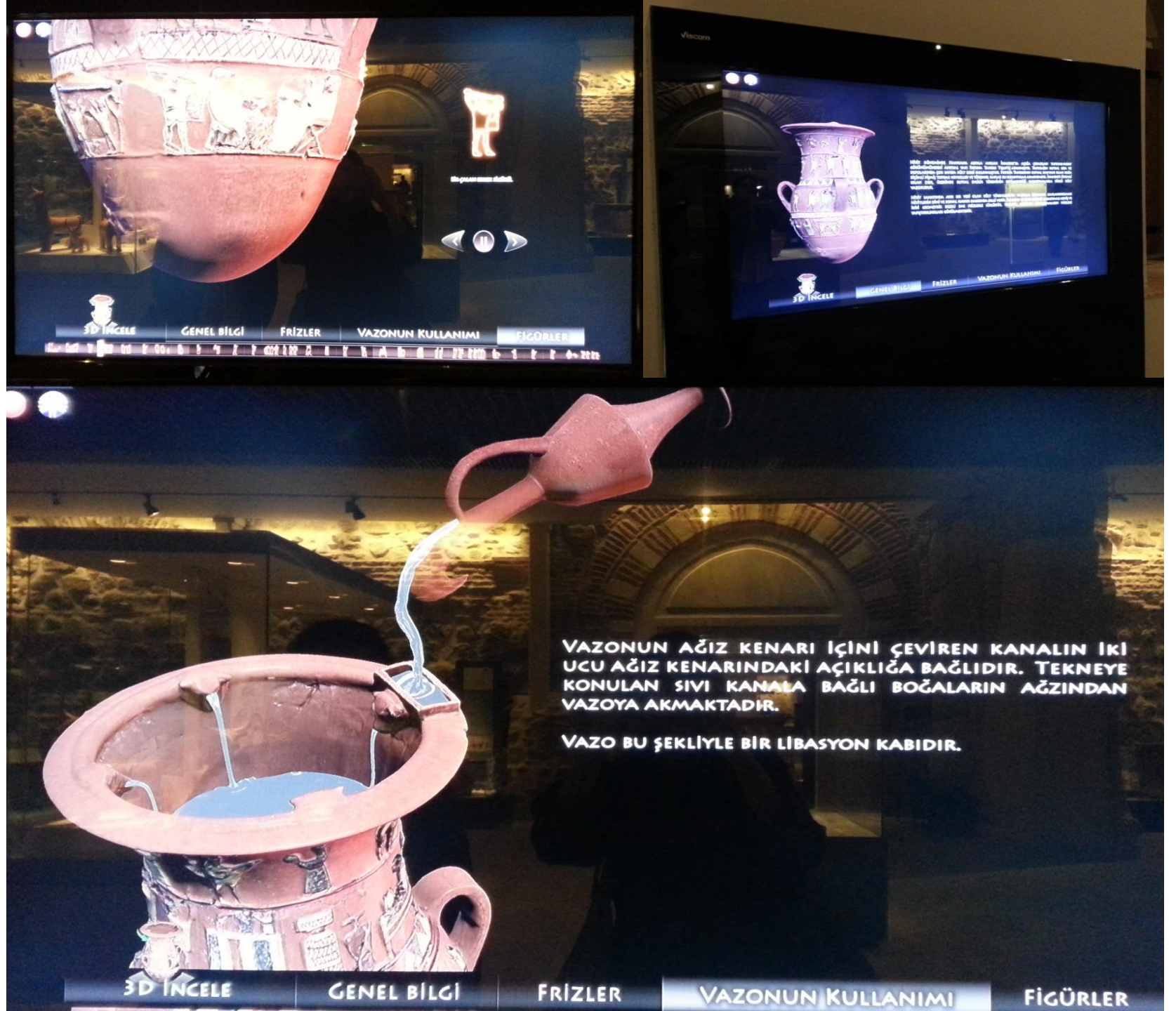
Anadolu Medeniyetleri Müzesi, İnandık Vazosu



Anadolu Medeniyetleri Müzesi



İnandık Vazosu dijital
canlandırma



Sergi sonrası izleme alıřmaları

- Son yıllarda, ilgin sergileme yöntemlerinin yanı sıra, sergi sonrası deęerlendirmeler zerine de alıřılmaktadır.
- Sergilemeler sonucunda sergilerin deęerlendirmesi gerekmektedir. Bu deęerlendirme ařamasında izleyici tipinin belirlenmesi ve izleyiciye baęlı hedeflerin yorumlanması, izleyicinin beklentilerine ulařıp ulařmadıęının arařtırması yapılır.

KAYNAKLAR

- Ada, S. (ed.) (2009). Kltr Politikaları ve Ynetimi (KPY) Yıllık 2009, İstanbul: Bilgi niversitesi.
- Atagk, T. (ed.) (1999). Yeniden Mzecilięi Dşnmek, İstanbul: Yıldız Teknik niversitesi.
- Burke, R. B. ve dięerleri. A Manual of Basic Museum Security, ICOM ICMS UNESCO Yayınları, Paris, Fransa.
- Dean, D. (1996) Museum Exhibition, Routledge. London, UK.
- Erbay, M. (2011). Mzelerde Sergileme ve Sunum Tekniklerinin Planlanması. İstanbul: Beta Yayınları.
- Onur, B. (ed) (1999). Mze ve Galeri Eęitimi, Ankara: Ankara niversitesi Çocuk Kltr Arařtırma ve Uygulama Merkezi Yayınları.

- "How Museum Do Exhibits Cost" by Jay Rounds and Joyce Cheney, Exhibitionist Spring 2002, Vol 21, No.1
- "Architecture and Exhibition Design: A Survey of Infrastructure" by Charles Howarth Jr. and Maeryta Medrano, ASTC, 1997 (Discovery Science Center, Santa Ana, CA, / Mark Walhimer was one of the case studies)
- www.si.edu/opanda/reports/EXCost.pdf
- <http://www.aam-us.org/aboutmuseums/whatis.cfm>
- <http://en.wikipedia.org/wiki/Museum>
- <http://icom.museum/who-we-are/the-vision/museum-definition.html>
- <http://en.wikipedia.org/wiki/Exhibition>
- <http://en.wikipedia.org/wiki/Design>
- http://www.louvre.fr/llv/musee/histoire_louvre.jsp?bmLocale=en
- http://en.wikipedia.org/wiki/Capitoline_Museums