

ğunu iddia etti. Ancak 1960'lara kadar Champollion veya Rawlinson gibi Maya hiyerogliflerini çözümlenebilecek biri ortaya çıkmadı (s. 414-415'teki kutuya bakınız).

İncil Mısır ve Yakındoğu'daki uygarlıkların gün ışığına çıkarılmasında nasıl önemli bir esin kaynağı olduysa, Homeros'un Troia Savaşı'nı anlatan destansı şiiri *Ilias* da Alman banker Heinrich Schliemann'ın (1822-1890) kayıp Troia şehri bulmak için yola çıkmasına öncülük etmişti. Şansın büyük yardımı ve yerinde kararların ardından 1870 ve 1880'lerde Türkiye'nin batısında, Hisarlık kasabası civarında yaptığı bir dizi kazı çalışmasıyla Troia şehri tespit edebildi. Bununla da yetinmeyerek Yunanistan'daki Mykenai'da yaptığı kazılarla Troia'daki gibi yine daha önce bilinmeyen bir uygarlığı gün ışığına çıkardı. Schliemann'ın kazı yöntemi üstünkörü ve gözü kara olmakla eleştirilmiştir. Ancak onun zamanında yapılan kazıların çok azında titiz yöntemler uygulanmaktaydı. Ayrıca Schliemann, bir höyükteki tabakaların yorumlanarak geçmişin yeniden

kurgulanabileceğini gösterdi. Ancak tam anlamıyla modern arazi tekniklerini yerleştirmek, General Pitt-Rivers ve William Flinders Petrie gibi bir sonraki neslin arkeologlarına düştü (karşı sayfadaki kutuya bakınız).

İlginçtir ki Avrupa'da geçmişin araştırılmasına yönelik yavaş gelişen yöntemler, 1862'de Hindistan Arkeoloji Araştırması'nın kurulmasıyla geri planda kaldı. Bu kurum Hindistan hükümeti tarafından kurulmuştu, çünkü Genel Sömürge Valisi Lord Canning, "aydın yönetici güç olarak eğer bu tür araştırmalara izin vereceksek, bu tür gelişmelerin dışında kalmak bizim hiç yararımıza olmaz" diye düşünmekteydi. 1922'de Sir John Marshall, büyük Eski Dünya medeniyetlerinin sonucusunu, yani İndus medeniyetini keşfetti. 8 hektarlık bir kısmı gün ışığına çıkarılmış Tang Çağı'na ait Mohenjodaro'da ve antik Taksila'da yaptığı büyük ölçekli kazıların yüksek niteliği, dönemin kazı raporlarına günümüzde de bu yerleşimlerin mekân kullanım analizleri için başvurulmasından anlaşılabilir.

SINIFLANDIRMA VE GÜÇLENEN TEMELLER

Böylece, 19. yüzyıl son bulmadan modern arkeolojinin birçok temel prensibi yerine oturmuştu ve eski uygarlıkların çoğu da keşfedilmişti. Bunu takip eden ve 1960'a kadar süren dönemi, Gordon Willey ve Jeremy Sabloff *A History of American Archaeology* adlı kitaplarında "sınıflandırmalı-tarihsel dönem" olarak tanımlamaktadır. Onların da değindikleri gibi, bu dönemdeki en önemli ilgi alanı kronolojidi. Bölgesel kronoloji sistemlerinin geliştirilmesi ve her bölgede kültürlerin gelişimlerinin tanımlanması için oldukça çaba harcanmıştır.

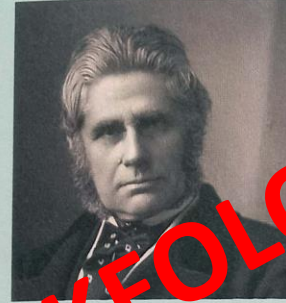
Erken medeniyetlerin ortaya çıktığı bölgelerde yapılan yeni araştırmalar ve keşiflerle kronolojideki boşluklar kapatıldı. Alfred Maudslay (1850-1931) Maya arkeolojisini gerçek bilimsel temellerini atarken, Alman bilim adamı Max Uhle (1856-1944) de 1890'larda Peru'nun kıyı kesiminde yer alan Pachacamac'taki kazılarıyla Peru uygarlığının sağlam bir kronolojisini geliştirmeye başladı. Flinders Petrie'nin (1853-1942) Mısır'da titizlikle yürüttüğü çalışmalar, Howard Carter'ın (1874-1939) (s. 64-65'deki kutuya bakınız) 1920'de Tutankhamon'un mezar yapısını bulmasıyla sürdü. Ege bölgesinde Arthur Evans (1851-1941), Girit'te daha önce bilinmeyen bir uygarlık keşfetti ve bu uygarlığa "Minos" adını verdi; Minos uygarlığının, Schliemann'ın Miken uygarlığından bile daha eski olduğu ortaya çıktı. Mezopotamya'da ise Leonard Woolley (1880-1960) İncil'de Hz. İbrahim'in doğduğu kent olarak geçen Ur'u kazdı ve Sümerler eski dünya coğrafyasına yerleştirdi.

Bununla birlikte, 20. yüzyılın ilk yarısındaki en önemli katkıların bazılarını Avrupa ve Kuzey Amerika'daki tarihöncesi toplumları çalışan bilim insanları gerçekleştirmiştir. Britanya'da yaşayan parlak Avustralyalı Gordon Childe (1892-1957), tarihöncesi Avrupa ile genel anlamda

Eski Dünya tarihi üzerine öncü düşünceleri yazdığı *Antika Birleşik Devletleri'nde antropolojinin ve Kızılderililerin çalışmaları* (1937) adlı kitabıyla, Franz Boas (1858-1942), öncelleri Morgan ve Tylor'un yaptığı geniş ölçekli etnoğrafik araştırmalara şiddetle karşı çıktığı arazi çalışmaları sayesinde kültürlerin toplanması ve sınıflandırılmasıyla ilgili çok ilgi gösterilen eserlere katkıları vardır. Çömlek ve seramik üzerindeki desenler veya mimari yapıları gibi kültürel özellikleri içeren geniş kapsamlı envanterler oluşturulmaya başlandı. Bu gelişmeler "doğrudan tarihsel yaklaşım"a yakından bağlıydı ve bu yaklaşımı benimseyen arkeologlar, modern Kızılderili çanak çömleğiyle diğer üslupların kökenlerini "doğrudan" uzak geçmişe kadar izlemeye çalışmışlardır. Amerika Birleşik Devletleri'nin doğusunda Cyrus Thomas ve daha sonra W.H. Holmes'un (s. 30-31'deki kutuya bakınız) çalışmaları, A.V. Kidder'in (1885-1963) 1915-1929 arasında Amerika Birleşik Devletleri'nin güneydoğusundaki Pecos Pueblo'da yaptığı kazılarla desteklenmiştir. Bu kazılar Kidder'in söz konusu bölge için kronolojik bir çerçeve oluşturmasına yardım etmiştir (s. 35'teki kutuya bakınız). Daha sonra, James A. Ford (1911-1968) Güneybatı Amerika için ilk temel kronolojik çerçeveyi oluşturdu. 1930'lara gelindiğinde, yerel kronolojilerin sayısı o kadar artmıştı ki W.C. McKern liderliğinde bir araya gelen bilim insanları "Ortabatı Sınıflandırma Sistemi" olarak bilinen çalışmalarıyla o güne kadar bilinen bütün koleksiyonlar arasındaki benzerlikleri tanımlayarak kronolojilerin karşılaştırmalı sonuçlarını yayımladılar. Bu yöntem başka alanlarda da uygulandı.

Bu arada, Gordon Childe Avrupa'nın tarihöncesi kronolojileri üzerine tek başına benzer karşılaştırmalar yapıyor-

ARAZİ TEKNİKLERİNİN GELİŞİMİ

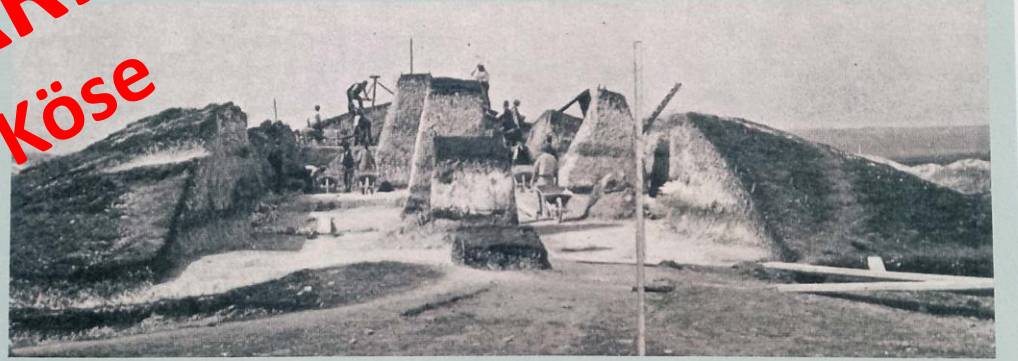


Bilimsel kazılar için sağlam bir metodoloji ancak 19. yüzyılın sonunda benimsemeye başlanmıştır. O tarihten itibaren ve 20. yüzyıl boyunca önemli figürler kendilerine ait çeşitli yollarla bugün kullandığımız modern arazi yöntemlerinin oluşturulmasına katkıda bulunmuşlardır.

General Augustus Lane-Fox Pitt Rivers (1827-1900)

Hayatının büyük bölümünde profesyonel asker olan Pitt-Rivers, Güney İngiltere'deki arazilerinde yaptığı mükemmel derecede düzenli kazılarına yılların birikimi olan

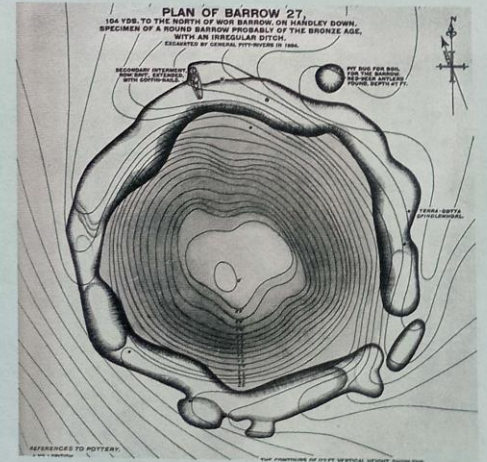
askeri yöntemleri, tetkikleri ve keskinliği getirdi. Planlar, kesitler hatta modeller yaptı ve her bir nesnenin kesin yerini kaydetti. Güzel hazineler bulmakla değil, ne kadar sıradan olursa olsun bütün nesnelere çıkarmakla ilgilendi. Eksiksiz kayıt konusundaki ısrarıyla bir öncüydü ve Cranborne Chase'te 1887-1898 arasında yaptığı kazıları şahsen bastırıldığı dört ciltte anlattı. Bunlar arkeolojik yayıncılığın en yüksek standartını temsil ediyordu. Aslına bakılırsa kayıtları o kadar titizdi ki, arkeolojik alan bugün de bu monografilerle yeniden yorumlanmaya devam etmektedir.



1.26 Charborne Chase'teki Wor Barrow'da süren kazı (yukarıda). Sonunda höyük tamamen kaldırılmıştır.

1.27 Pitt-Rivers'in 1890'ların ortalarında Wor Barrow'da yaptığı kazıdaki açmadan bir görüntü (altta).

1.28 Pitt-Rivers'in titiz kayıtlarına bir örnek (aşağıda); Cranborne Chase'deki Höyük 27'nin planı.



Sir William Flinders Petrie (1853-1942)

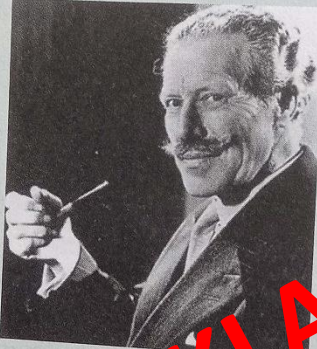
Pitt-Rivers'in daha genç çağdaşı olan Petrie, tıpkı onun gibi titiz kazıları, sadece güzel nesnelerin değil, bulunan her şeyin toplanması ve tarifi yanında eksiksiz yayın ısrarıyla bilinir. Bu yöntemleri önce Mısır ve daha sonra Filistin'de 1880'lerden itibaren kademeli olarak uyguladı. Petrie ayrıca kendisine ait bir kronolojik sıralama veya "stratigrafik silsile tarihlemesi"ni geliştirerek bunu Yukarı Mısır'ın Nakada mezarlığındaki 2200 çukur mezarı kronolojik düzene oturtmak için kullandı (4. Bölüm'e bakınız).



1.29 Mısır'daki Gize'de, 1880'lerin başında içinde yaşadığı mezar yapısının dışında Flinders Petrie (yukarıda).

Sir Mortimer Wheeler (1890-1976)

Wheeler her iki dünya savaşında da İngiliz ordusunda çapışmıştı ve Pitt-Rivers gibi kazılarında askeri hassasiyeti getirdi. En dikkat çekici olanlardan biri plankare tekniğidir (3. Bölüm). İngiliz yüksek kaleleri, özellikle de Maiden Castle'daki çalışmasıyla tanınır. Bununla birlikte, Hindistan'da Arkeoloji Genel Müdürlüğü yaptığı 1944-1948 yılları arasındaki başarıları aynı derecede önemlidir. Burada modern arazi yöntemleri üzerine eğitim sınıfları kurmuş ve Harappa, Takşila, Çarsadda ve en meşhur kazılarında biri olan Arikamedu gibi yerleşimleri kazmıştır. Ancak Maiden Castle, Arikamedu ve Çarsadda'da daha sonra yapılan kazılar kaçınılmaz olarak temel saviplarının düzeltilmesini gerektirmiştir.



1.30-31 Sir Mortimer Wheeler (yukarıda) ve Hindistan'daki Arikamedu'da yaptığı kazı, 1945 (aşağıda).



Dorothy Garrod (1892-1968)

Dorothy Garrod 1937'de Cambridge'de herhangi bir bölüme atanmış ilk kadın profesör ve muhtemelen dünyada bu mevkiyi elde etmiş ilk kadın tarihçi ve arkeolog uzmanı oldu. Irak'taki Zarzi ve Filistin'deki Karmel Dağları'nda yaptığı kazılar, Orta Paleolitik'ten Neolitik'e kadar Yakındoğu'nun büyük bir kısmı için ana kronolojiyi oluşturmuştur. Garrod ayrıca Neandertal'ler ile Homo sapiens arasındaki ilişkiyi anlamak için önemli bir katkı yaptı. İlk fosil insan kalıntıları bulmuş ve insan toplumlarının önceli olan Natuf kültürünü keşfetmesiyle birlikte bugünkü tam anlamıyla çözülmemiş bir dizi yeni sorun ortaya attı.



1.32 Dorothy Garrod (yukarıda) tarihenönceci Yakındoğu'yu sistematik olarak incelemiş ilk kişilerden biriydi.

Julio Tello (1880-1947)

"Amerika'nın ilk yerli arkeoloğu" Tello Peru'da doğmuş ve çalışmış, kariyerine Peru dilbilimi üzerine araştırmalarıyla başlamış ve antropolojiye geçmeden önce tıp doktoru olmaya hak kazanmıştır. Dikkatleri Peru'nun arkeolojik mirasına çekmek için çok çabalamış ve anahtar arkeolojik alan Chavin de Huantar ile aslında Sechin Alto, Cerro Sechin ve Warí'deki diğer büyük arkeolojik alanların önemini ilk fark eden kişi olmuştur. Aynı zamanda Peru'daki medeniyetin otono- mülüğünü vurgulayan bir bilim adamıdır ve Peru Ulusal Arkeolojik Müzesi'ni kurmuştur.

Alfred Kidder (1885-1963)

Kidder Amerika'nın önde gelen Amerika arkeolojisi uzmanıydı. Maya arkeolojisinde önemli bir figür olmasının yanı sıra, Meksico'nun kuzeyinde büyük bir Kızılderili yerleşimi olan Pecos kalıntılarında 1915-1922 arasında yaptığı kazılarla Birleşik Devletler'in güneybatısının arkeolojik mirasına girmesine büyük ölçüde sorumludur. Bölgedeki araştırmalarını konu alan *Study of Southwestern Archaeology* (1924) bir klasik olmuştur.

Kidder buluntuların ve insan kalıntılarının incelenmesine yardım edecek bir uzman ekibi kullanan ilk arkeologlardan biriydi. Ayrıca bir bölgesel strateji için yarattığı "şablon" dolayısıyla da önemlidir: (1) keşif; (2) arkeolojik alanların kalıntılarını kronolojik olarak sınıflandırmak için kistaşların seçilmesi; (3) muhtemel bir kesit için kronolojik sıralama; (4) özel sorunları çözmek için stratigrafik kazı (5) bunları takiben daha detaylı bölgesel araştırma ve tarihleme.

1980'den sonra Arazi Çalışmaları

1980'den beri arkeolojik arazi çalışmaları birkaç yeni yönde ilerlemiştir. Bunlardan biri, George Bass'ın Güney Türkiye açıklarındaki Tunç Çağı Gelidonya batığında yaptığı çalışmalarla ciddi bir araştırma yöntemi olarak ortaya çıkmış sualtı arkeolojisidir. Bu, bütünüyle deniz tabanında kazılmış

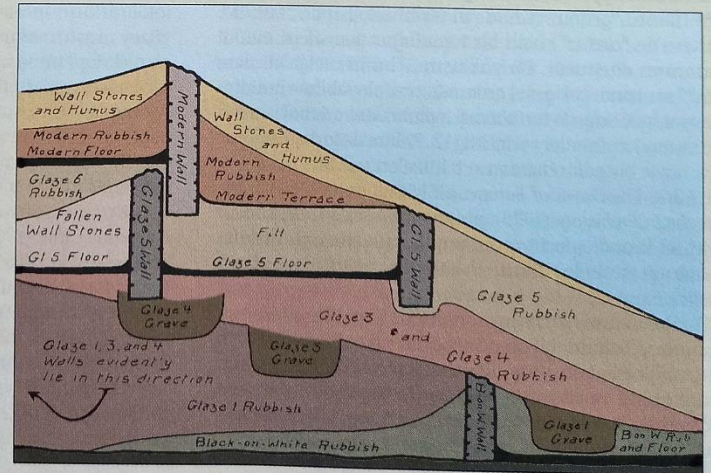
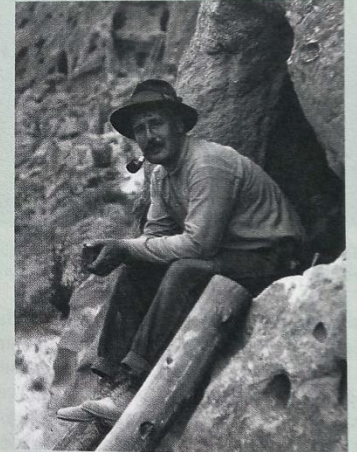
ilk eski gemi kalıntısıydı. Bass ve ekibi şimdi birçoğu standartlaşmış sualtı teknikleri icat etmiş ya da geliştirmiştir (s. 113 ve 380-381'deki kutulara bakınız).

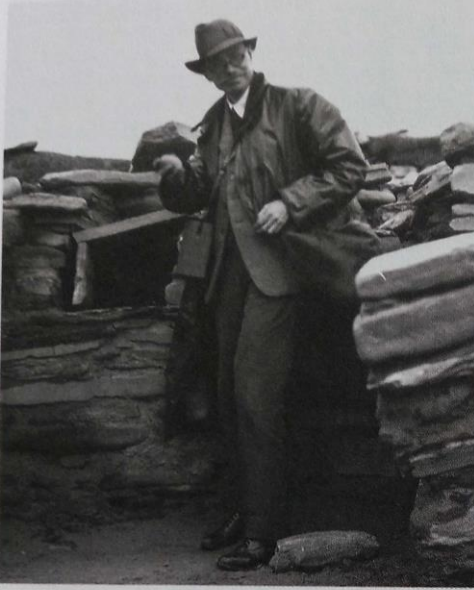
Karada ise 1960'lardaki ekonomik patlama birçok arkeolojik alanı tehdit ve yok eden yol ve bina inşaatlarına yol açtı. Böylece ya koruma ya da tahribat öncesi kayıt ve kazıyla kültürel kalıntıların kaybolmasına yapılan vurgular

arttı (s. 574-75'deki kutuya bakınız).

Avrupa'da tarihi şehir merkezlerinin yeniden imarı birçok dönemi kapsayan ve yeni analiz tekniklerine ihtiyaç duyan çok karmaşık kazılara yol açtı. Nihayet, son yıllarda arazi çalışmalarında bilgisayarın kullanımı, geçmiş toplumların geride bıraktığı kalıntıları çıkarma ve anlamada bize yardım edecek yeni araçlar sunmuştur.

1.33 Muhtemelen 20. yüzyılın en büyük Yerli Amerikalı -Quechua yerlisi- sosyal bilimcisi ve Peru arkeolojisinin babası Julio Tello (sol alta), Alfred Kidder (sağ alta) ve Pecos Kızılderili yerleşmesindeki stratigrafisi gösteren ona ait kesit çizimi (altta).





1.36 Profesör Gordon Childe Orkney'deki Skara Brae'da bulunan Neolitik yerleşimde, 1930.

du. Hem onun hem de Ortabatı Sınıflandırma Sistemi'nin uyguladığı yöntemler eldeki malzemeyi ve öteki buluntularla, bunların dönemlerini belirlemeyi ve öteki buluntularla çağdaş olup olmadıkları gibi soruları cevaplamayı amaçlıyordu. Sonuncu sorun, Gordon Childe'in açıkça belirttiği bir varsayımı da içinde barındırıyordu: Kendisini devamlı olarak arkeolojik kayıtlarda gösteren bir koleksiyon ya da bir buluntu "grubu" (Childe'in terminolojisinde "kültür"; McKern'de "unsur") belli bir topluluğun temsilcisi maddi donanımı oluşturur. Bu yaklaşım, "bu nesnelere kimlere aitti?" sorusunu çok genel anlamda cevaplayabilme ümidini sunuyordu. Cevap da tarihöncesi topluluklara orijinal isimleri yerine modern isimler vermektir (12. Bölüm'de tartışacağımız gibi, böyle bir adlandırmanın tehlikeleri vardır).

Childe *The Dawn of European Civilization* (1925) ve *The Danube in Prehistory* (1929) gibi önemli eserlerinde, sadece kültürel kronolojileri tanımlayıp karşılaştırmalı ilişkiler kurmanın ötesinde kültürlerin kökenini araştırmaya yönelmiştir.

On dokuzuncu yüzyılın sonunda Montelius gibi bilim insanları, Yakınoğu'da günışığına çıkartılan eserlerin zenginliğine bakarak taş mimariden metal silahlara kadar bütün kültür vasıflarının buradan Avrupa'ya ticaret veya göç yoluyla yayıldığını ya da "nüfuz ettiğini" ileri sürmüşlerdi. Elinin altında çok geniş bir yelpazesi bulunan

Childe, bu aşırı uç "yayılmacı" (difüzyonist) yaklaşımda değişiklikler yapmış ve Avrupa'nın da kendi içinde bazı gelişmeler gösterdiğini iddia etmiştir. Fakat yine de, büyük kültürel değişimleri Yakınoğu etkisine bağlamıştır.

Man Makes Himself (Kendini Yaratan İnsan, 1936) gibi sonraki kitaplarında Childe çok daha zor bir soruyu cevaplamaya çalıştı: Uygarlık neden Yakınoğu'da ortaya çıkmıştı? Marksist fikirlerden ve Rusya'da yakın tarihte meydana gelen Marksist devrimden etkilenen Childe, tarımın ortaya çıkışına neden olan bir Neolitik Devrim'in, daha sonra da ilk şehirlerin oluşumunu sağlayan bir Kentsel Devrim'in varlığını ileri sürdü. Childe geçmişte neden birtakım olayların gerçekleştiğini ve değiştiğini sorgulayabilen neslinin en cesur arkeologlardan biriydi. Çağdaşlarının çoğu kronolojiler ve kültürel devamlılıklar oluşturmakla meşguldü. Ancak İkinci Dünya Savaşı'ndan sonra geleneksel yaklaşımları sorgulayan bilim insanları yeni fikirleriyle ortaya çıktılar.

Çevrebilimsel Yaklaşım

Kuzey Amerika'daki bu yeni nesil bilim insanları arasında antropolog Julian Steward (1902-1972) en etkililerinden biriydi. Childe gibi o da kültürel değişimi açıklamaya çalışıyordu, fakat aynı zamanda yaşayan kültürlerin nasıl işlediği hakkında bir antropologun gözüyle sorular sormuştular. Aynı kültürlerin birbirleriyle olduğu kadar çevreyle de etkileşim içinde bulunduğunu gerçeğinin altını çizmişti. Çevre uyumu sağlama sürecinin kültürel değişimlere yaptığı etkilerin araştırılması, Steward tarafından "kültürel çevrebilim" olarak adlandırılmıştır.

Bu fikirlerin arkeolojiye de geçirdiği etki, özellikle Steward'ın lisansüstü çalışmaları arkadaşlarıyla olan Gordon Willey'in 1930'larda Belize Vadisi'ndeki Viru Vadisi'nde yaptığı öncül çalışmalarıyla görülebilir. Kolomb öncesi yerleşimlerin 1500 yıllık tarihi üzerine olan bu proje detaylı haritalar ve hava fotoğraflarının incelenmesi (s. 82-83'deki kutuya bakınız), yüzey araştırmaları, kazı çalışmaları ve yüzeyden çanak çömlek toplanması yoluyla yerleri tespit edilmiş yüzlerce tarihöncesi yerleşimin tarihlendirilmesini amaçlamaktaydı. Ardından Willey, vadideki yerleşimlerin farklı dönemlerdeki dağılımlarını haritalar üzerinde işaretlemiş ve bunları yerel çevreyle karşılaştırmıştır. Bu, arkeolojideki ilk yerleşim modeli çalışmalarından biriydi (bkz. 3 ve 5. bölümler).

Öte yandan, Steward'tan bağımsız olarak İngiliz arkeolog Grahame Clark (1907-1995) arkeolojik arazi çalışmalarıyla daha doğrudan ilişkili bir çevrebilimsel yaklaşım geliştirmişti. Çağdaşlarının buluntu ağırlıklı kültürel tarih yaklaşımını reddederek insanların çevrelerine nasıl uyum sağladıklarının araştırılmasıyla eski toplumların birçok yönünün anlaşılabilirliğini öne sürdü. Bunun için arkeolojik kayıtlarda hayvan kemikleri ve bitki kalıntılarını tespit edilecek yeni türden uzmanlarla işbirliği şarttı: Onlar sadece tarihöncesi çevrenin nasıl olduğunu değil, aynı zamanda tarihöncesi



1.37 Gordon Willey Belize Vadisi projesi sırasında Barton Romie'deki Neolitik taş açmasında Maya yerleşme şekillerini inceliyor, 1953-1960.

insanların beslenme alışkanlıklarını ortaya çıkarmak için de çalıştı. Clark'ın 1950'lerde Kuzeydoğu Britanya'daki Star Carr'da yaptığı kazı bir dönüm noktası olmuş ve taş mimarisi bulunmayan, üstelik Buzul Çağı'nın hemen sonrasına tarihlenen ve "umut vaat etmeyen" bir yerleşimden ne kadar çok bilgi elde edilebileceğini de göstermiştir. Dikkatli çevre analizleri ve organik kalıntılar, insanların alageyik avladığı ve bol miktarda yabani bitki yiyecek beslendiği, bir zamanlar göl kıyısında bulunan bir konak yeri meydana çıkardı. Çevrebilimsel yaklaşım sadece münferit yerleşimlerle ya da yerleşim gruplarıyla sınırlı kalmamıştır. Clark, *Prehistoric Europe: The Economic Basis* (1950) adlı asıl önemli eserinde, çeşitli insan topluluklarının Avrupa coğrafyasına binlerce yıl boyunca süren adaptasyonlarını geniş bir perspektifle ele almıştır.

Bu erken çevrebilimsel uygulamaların bir sonucu olarak, 6 ve 7. bölümlerde bahsedeceğimiz gibi, çevre ve beslenme alışkanlıklarının rekonstrüksiyonlarıyla ilgilenen bir alan ortaya çıkmıştır.

Arkeolojiye Yardımcı Bilimlerin Ortaya

Çıkışı

İkinci Dünya Savaşı'nı takip eden dönemdeki bir diğer çarpıcı ilerleme, arkeolojiye yardımcı bilim dallarında yaşanan hızlı gelişmeydi. Çevrebilimsel yaklaşım öncülerinin bu alandaki uzmanlarla yaptıkları çalışmalardan yukarıda söz etmiştik. Fakat daha da önemlisi, fizik ve kimya bilimlerinin arkeolojiye uygulanmasıdır.

En önemli yenilik tarihleme konusunda olmuştur. Amerikalı kimyager Willard Libby (1908-1980) 1949'da rad-

yokarbon (C_{14}) izotopuyla tarihleme yöntemini bulduğunu dünyaya duyurdu. Fakat bu önemli teknik başarının etkileri ancak on yıl sonra hissedilmeye başlandı (aşağıya bakın). Bununla birlikte vaat ettikleri açtı: Nihayet arkeologlar genellikle yazılı kaynaklar sayesinde tarihlenebilmiş bölgelerle karmaşık kültürel karşılaştırmalar yaparak diğer yerleşim ve buluntuların yaşını saptamak zorunda kalmadan, dünya üzerindeki herhangi bir yere veya nesneye bağımsız biçimde bir tarih verebileceklerdi.

Dolayısıyla geleneksel olarak tarihöncesi Avrupa, erken dönem Yunanistan'ıyla arasındaki varsayılan ilişkilere göre tarihlendirilmekteydi. Öte yandan, Yunanistan'ın kronolojisi de yazılı kaynaklar yardımıyla kendi içinde tarihlendirilebilen Eski Mısır'a dolaylı yoldan bağlıydı. Şimdi radyokarbon yöntemiyle tarihöncesi Avrupa için tamamen bağımsız bir kronoloji yaratılabileceğine olanağı vardı. Dördüncü Bölüm'de genel olarak tarihleme yöntemleri ve özellikle de radyokarbon yöntemi üzerinde ayrıntılı olarak durulacaktır.

Bilimsel tekniklerin arkeolojide kullanımı öylesine yaygınlaşmıştı ki, 1963'e gelindiğinde Don Brothwell ve Eric Higgs (1908-1976) tarafından yayına hazırlanan *Science in Archaeology* başlıklı kitap 600 sayfayı dolduracak kadar kapsamlı bir çalışma olmuştu. Elli beş uzmanın katkısıyla bulunduğu eser sadece tarihleme teknikleriyle hayvan ve bitki kalıntılarının incelenmesine değil, aynı zamanda insan kalıntılarını (11. Bölüm'e bakınız) ve insan elinden çıkan nesnelere analiz metodlarına da (8 ve 9. bölümler) eşiliyordu.

İnsan yapısı buluntularının incelenmesi erken dönem ticaret ilişkilerini anlayabilmemiz açısından son derece önemlidir. Böylece belli nesnelere hammaddelerini tespit etmek ve bunların hangi kaynaklardan geldiklerini saptamak iz element analizi (madde içinde çok az bulunan elementlerin ölçümü) adı verilen teknikle mümkün olmuştur (s. 366-370'e bakınız). Birçok yöntem gibi bu alandaki araştırmaların da kökeni, Avusturyalı arkeolog Richard Pittioni'nin (1906-1985) iz element analizini eski bakır ve bronz nesnelere uyguladığı 1930'lara dayandırılabilir. Yine de, bu ve benzeri yeni bilimsel teknikler ancak savaş sonrası yıllarda arkeoloji üzerinde önemli bir etki yapacaktı. Örneğin bilgisayar ve yazılımların giderek artan gücü, bu yöntemleri veri işleme- nin birçok farklı unsuru için zorunlu kılmıştır.

Son on yıl içinde biyokimya ve moleküler genetikteki ilerlemeler, moleküler arkeoloji ve arkeogenetik gibi yeni disiplinlerin ortaya çıkmasına yol açmıştır. Organik kimyanın hassas teknikleri organik kalıntıların kesin tanımlarına izin vermeye başlamış, öte yandan izotop çalışmaları hem beslenme alışkanlıkları hem de yiyeceklerle dair yeni içgörüler sağlamaktadır. Modern ve eski DNA'ların incelenmesi insan evriminin anlaşılmasında yeni yaklaşımlar sunmuştur; şimdi de bitkilerin kültüre alınması ve hayvanların evcilleştirilmesiyle ilgili araştırmalar sistematik, moleküler düzeye taşınmaya başlamıştır.

KLA 225 Prof. Dr. Veli Köse

ARKEOLOJİNİN KADIN ÖNCÜLERİ

İlk kadın arkeologların öyküleri çoğunlukla dışlanma ve tanınmama ya da terfi mahrumiyeti,hatta işsizlikle bezelidir. Dahası akademideki birçok parlak kadın evlendikten sonra profesyonel bir kariyerlerinin olmayacağını kabullenmiş ve tanınırlıkları olmaksızın eşlerinin akademik çalışmalarını desteklemişlerdir.

Bu durum günümüze kadar süregelmiştir; dolayısıyla aşağıdaki kadın öncüler daha çok öne çıkmaktadırlar.



1.38 Harriet Boyd Hawes, Girit'teki Minos yerleşmesi Gournia'nın kâşifi (1892'de).

Harriet Boyd Hawes (1871-1945)

İyi eğitim görmüş olan Hawes, Klasik bilimlerde uzmanlaştı ve Eski Yunanca akıcıydı. Yirmili yaşlarının başında mezun olur olmaz, tek başına ya da bir kadın arkadaşıyla birlikte katır sırtında Girit'in tehlikeli bölgelerinde tarihcileri aradı. 1901'de bir Tunç Çağı yerleşimi olan Gournia'yı -gün ışığına çıkarılan ilk Minos kasabası- keşfetti ve sonraki üç sene boyunca yüz kadar yerel işçiyi yöneterek kazı yaptı. Buluntuları örnek alınacak bir şekilde bol resimli ve bugün de başvurulan

bir yayında topladı. Hawes nesneleri kendi zamanının Girit kırsal yaşamında görülen etnografik benzerliklerden faydalanarak potansiyel işlevlerine göre sınıflandırmasıyla dikkat çeker.

Getrude Caton-Thompson (1888-1985)

Cambridge'te tarihöncesi ve antropoloji derslerini takip etmiş varlıklı bir İngiliz araştırmacı olan Caton-Thompson, akabinde Mısır'daki Fayum'da yürüttüğü disiplinler arası öncü araştırma ve kazı projesiyle, ama belki de daha fazla Büyük Zimbabve'deki çalışmasıyla tanınmıştır. Zimbabve'de 1929'da yaptığı kazılarda stratigrafi veren bir kontektsten tarihlenebilir buluntular ortaya çıkardı ve arkeolojik alanın Afrika kökenli önemli bir kültürü temsil ettiğini doğruladı (s. 480-481'teki kutuya bakınız). Rodezya'daki (Zimbabve'nin o zamanki adı) beyaz topluluğun buluntulara gösterdiği sert tepki onu öylesine hayal kırıklığına uğrattı ki, Güney Afrika'da daha başka çalışmalar yapmayı reddetti ve Mısır'la Arabistan'a yöneldi.

Anna O. Shepard (1903-1973)

Arkeoloji dışında çok çeşitli disiplinlerde eğitim almış bir Amerikalı olan Shepard, daha sonra da çömlekçilere ilâveten Mezoamerika ve Güneybatı Amerika arkeolojisi konularında uzmanlaştı. Arkeolojik çanak çömleğin



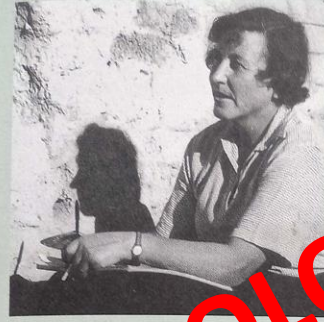
1.40 Anna O. Shepard Güneybatı Amerika ve Mezoamerika çanak çömleği konusunda uzmandı.

petrografik analizinde öncülerden biriydi (s. 365-366'ya bakınız). Çömlek hamuru, boya ve katkı maddeleri üzerinde yoğunlaştı. Yeni dünya çanak çömlek teknolojisi üzerinde kapsamlı yazılar yazdı ve standart bir kitap olan *Prehistoric Pottery* adlı kitabı kaleme aldı. Çalışmalarının çoğu, üniversite laboratuvarında önce bir teçrit içinde nadiren araştırmacı olarak yürütmesine rağmen uzmanlık alanında kendisine özel bir yer edindi.

Kathleen Kenyon (1906-1978)

Çetin bir İngiliz arkeoloğu ve bir British Museum müdürünün kızı olan Kathleen Kenyon, Mortimer Wheeler'in yanında Britanya'daki Roma arkeolojik alanları konusunda eğitim gördü (s. 34'teki kutuya bakınız) ve onun sıkı stratigrafik kontrol yaklaşımını benimsedi. Daha sonra bunu Filistin'deki en karmaşık ve en çok kazılmış iki merkez olan Eriha ve Kudüs'te uyguladı. Eriha'da 1952-1958 arasında iskân tarihini Buzul Çağı'nın sonlarına çeken kanıtlar buldu ve genellikle "dünyadaki en eski şehir" diye

1.39 Getrude Caton-Thompson - Büyük Zimbabve'deki çalışması arkeolojik alanın önemli bir Afrika kültürünün eseri olduğunu doğruladı.



1.41-43 Kathleen Kenyon (üstte) büyük bir hafirdi ve Yakındoğu'nun en önemli iki arkeolojik alanı olan Eriha ve Kudüs'te çalıştı. Tatiana Proskouriakoff (sola) Mısır'da arkeolojik eğitimi gördü ve aslen müze sanatçısı olarak çalıştı - bu çizim (sağ üstte) Maya arkeolojik alanı Xpuhil'in kendisine atıfta bulunduğu yapıdır. Maya hiyeroglifleri üzerine yaptığı çalışmalar nihai çözüme büyük katkılar sağladı.

bilimci ve Neolitik tarım toplumuna ait bir duvarın bir köyü ortaya çıkardı.

Tatiana Proskouriakoff (1909-1985)

Sibirya'da doğan Tatiana Proskouriakoff 1916'da ailesiyle birlikte Pennsylvania'ya yerleşti. 1930'da Büyük Bunalım sırasında mimar olarak işsiz kaldıktan sonra Pennsylvania Üniversitesi'nde müze sanatçısı ünvanıyla çalışmaya başladı. Piedras Negras adlı Maya arkeolojik alanına yaptığı ziyaret geri kalan bütün hayatını Maya mimarisi, sanatı ve hiyerogliflerine adanmasıyla sonuçlandı. Yetenekli bir sanatçı olan Proskouriakoff, Chichen Itza ve Copan'ın mimarisine ilgili çeşitli planlar yanında, *A Study of Classical Mayan Architecture* isimli eksiksiz bir kitap yayımladı.

Proskouriakoff ayrıca ölümüne kadar Maya hiyeroglif yazısının karmaşık meseleleri hakkında tek başına çalışarak yazıtların sadece takvim ve astronomi bilgileri içerdiği fikrine karşı çıktı; Mayaların aynı zamanda siyasi ve hanedan tarihlerini de kaydettiğini öne süren öncü görüşünü açıkladı. Böylece çalışmasıyla Maya hiyerogliflerinin çözülmesinde çığır açan ilerlemelere katkı sağladı.

Mary Leakey (1913-1996)

Puro ve viski için İngiliz arkeoloğu Leakey, kocası Louis'le birlikte (s. 42'ye bakınız) seçtikleri bilim alanını

dönüştürdüler. Neredeyse yarım yüzyıl boyunca Doğu Afrika'daki birçok buluntu yerinde çalıştılar ve özellikle Tanzanya'daki Olduvai Boğazı'nda titiz kazılar yürüttüler. Burada Mary Leakey 1959'da yetişkin bir Australopithecus olan 1,79 milyon yıllık *Zijantrophus boisei* kafatasını gün ışığına çıkardı. Laetoli'de ise 3,7 milyon yıl önce oluşmuş fosil hominin ayak izlerini kazdı. Ayrıca sayısız Tanzanya kaya sanatı örneğini kaydetti.

Faces of Archaeology in Greece (Hood, 1998), Girit'teki Knossos'ta Sir Arthur Evans'ın baş çizeri Piet

1.44 Mary Leakey neredeyse yarım yüzyıl boyunca Doğu Afrika'daki çeşitli erken hominin buluntu yerlerinde çalıştı ve insanlığın gelişimi hakkındaki bilgilerimizi değiştirdi.



1.45-46 Burada Piet de Jong'un tasvirleriyle görülen Virginia Grace (sol üstte) ve Hetty Goldman (sağ üstte) 20. yüzyılın başlarında Yunanistan'da çalıştı. İkisi de arkeolojide uzun ve çok saygın kariyerler yaptılar.

KIA 225 TEORİK ARKEOLOJİ Prof. Dr. Veli Köse

ARKEOLOJİDE BİR MİLAT

1960'lar arkeolojinin gelişimi açısından bir dönüm noktasıdır. Konuların araştırılmasında izlenen yollar hakkında çeşitli hoşnutsuzluklar dile getirilmeye başlanmıştır. Bunlar kazı teknikleri veya yeni geliştirilen bilimsel yöntemlerden ziyade, sonuçların nasıl elde edildiğiyle ilgiliydi. İlk ve aşikâr eleştiri, tarihlemenin arkeolojideki rolü hakkındaydı. Diğerleri bunun da ötesine geçiyordu: arkeoloğun nesnelere nasıl açıkladığının ve arkeolojik muhakeme sürecinde takip edilen usullerin sorgulanması. Radyokarbon yönteminin ortaya çıkışıyla birlikte tarihler birçok durumda çok çabuk bir şekilde, eskisi gibi uzun ve zahmetli kültürel karşılaştırmalara gerek duyulmaksızın elde edilebiliyordu. Bir tarih saptamak artık araştırmaların başına sonuçlarımla çıkışıyla birlikte tarihler hâlâ önemliydi, ancak şimdi çok daha etkin bir şekilde yapılabiliyordu. Böylece arkeologlara kronolojiden daha önemli ve zorlu sorunlara eğilme fırsatı doğmuştu.

İkinci ve belki de daha temel bir itiraz, geleneksel arkeolojinin insan topluluklarının göçleri ve aralarındaki tahmini "etkileşimler" dışında hiçbir şeyi açıklayamıyor gibi görünmesiydi. Daha 1948'lerde, Amerikalı arkeolog Walter W. Taylor *A Study of Archaeology* isimli eserinde bu problemlerin bir kısmına değinmişti ve kültürel sistemlerin tüm öğelerinin değerlendirileceği "birleşik" bir yaklaşım fikrini öne sürmüştü. 1958'de Gordon Willey ve Philip Phillips (1900-1994) *Method and Theory in American Archaeology* adlı kitaplarında arkeolojinin sosyal yöne, yani daha geniş bir "süreçsel açıklamaya" veya kültür tarihine yön veren genel süreçlere odaklanması gerektiğini vurguladılar. Üzerinde durdukları diğer bir noktada "sosyal yokültürel kurallar ve sebep-sonuç ilişkileri hakkında ortak araştırmaların nihai senteziydi."

Bütün bunlar teoride gayet iyi görünüyordu, fakat pratikte ne anlama gelmekteydi?

Yeni Arkeoloji'nin Doğuşu

Amerika Birleşik Devletleri'nde bu soru, Lewis Binford liderliğinde arkeolojik yorumlamaya yeni bir yaklaşım getirmeye çalışan bir grup genç arkeolog tarafından kısmen de olsa cevaplandı. Bu yeni akım, önce karşıtları sonra da takipçileri tarafından "Yeni Arkeoloji" olarak adlandırılmıştır.

Bir dizi makale ve ardından *New Perspectives in Archaeology* (1968) adlı derlemede Binford ve meslektaşları, arkeolojik verilerin bir çeşit "uydurma tarih" yazmak için kullanılmasına çalışan yaklaşıma karşı çıktılar. Arkeolojik kanıtların sunduğu potansiyel, geçmiş toplumların sosyal ve ekonomik özelliklerinin araştırılmasında zannedilenden daha büyük bir önem taşıyordu.

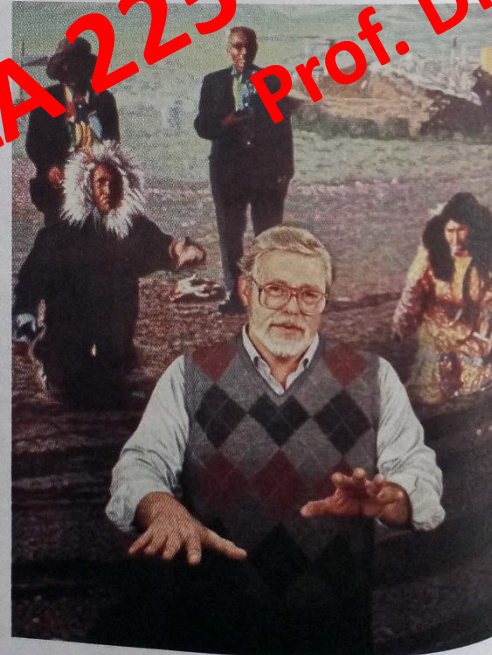
Yeni Arkeoloji'nin savunucuları arkeolojiye bakışlarında öncellerinden daha iyimserdi.

Ayrıca arkeolojik muhakemenin daha kesin kurallara göre yapılmasını savundular. Sonuçlar sadece açıklama getiren bilim insanının kişisel otoritesine göre değil, mantıksal argümanların kesin çerçevesi içinde değerlendirilmeliydi. Bu konuda bilim felsefesinin mevcut fikirlerinden destek alıyorlardı: Eğer sonuçlar "geçerli" sayılacaksa, sinanmaya da açık olmalıydılar.

Willey ve Phillips'in savunduğu süreçsel arkeolojinin sınırları içinde sadece tanımlamak yerine **açıklamayı** ilke edinmişler ve bu yolla diğer bilim dallarında olduğu gibi geçerli genellemeler getirmenin yollarını aramışlardır.

Bunu yaparken bir kültürün diğerine olan "etkisi" gibi muğlak ifadelerden kaçınmışlar, kültürü alt sistemlere ayrılabilen bir sistemler bütünü olarak analiz etmişlerdi. Bu da geçim olgusunu kendi içinde incelemeyi; teknoloji, sosyal alt sistemi, ideolojik alt sistemi, ticaret, sosyal rafiyi buluntu tipolojisine ve sınıflandırmaya daha az yer vererek çalışmayı mümkün kıldı.

1.47 "Yeni Arkeoloji"nin kurucusu Lewis Binford Alaska'nın Nuniamut avcılar arasında yaptığı çalışmalar hakkında bir konferansta.



SÜREÇSEL ARKEOLOJİ: TEMEL KAVRAMLAR

Yeni Arkeoloji'nin ilk zamanlarında, akımların başlıca taraftarları eski ve geleneksel arkeolojinin sınırlamalarının zaten farkındaydılar. Aşağıda sıklıkla vurguladıkları farklar sunulmuştur.

ARKEOLOJİNİN NİTELİĞİ: Açıklamaya karşı betimleyici Arkeolojinin rolü şimdi sadece geçmiş toplumların nasıl yaşadıklarını betimleyişi değil, açıklama değil, geçmişteki toplumların nasıl yaşadığını betimleyici olarak kullanılmaktadır. Bu açık kuramın kullanılması için...

ARKEOLOJİNİN KÜLTÜR SÜRECİNE KARŞI KÜLTÜR TARİHİ Geleneksel arkeoloji tarihsel açıklamaya dayalı olarak görülüyordu. *Bilim felsefesinden yararlanan Yeni Arkeoloji kültür süreci* bakımından ekonomik ve sosyal yaşamda değişimlerin nasıl meydana geldiği üzerinde durur. Bu süreçsel yaklaşımın işaret eder.

KÜLTÜRÜN YÜRÜTME: Tümdengelim karşı Tümevarım Geleneksel arkeologlar arkeolojiyi bir yapboz gibi görüyorlardı: İşleri "geçmişte dağılmış parçalarından tekrar bir araya getirmektir." Bunun yerine şimdi uygun görülen prosedür varsayımlar oluşturmak, modeller yaratmak ve bunlardan sonuç çıkarmaktır.

DOĞRULAMA: Sinanmaya karşı Otorite Varsayımlar sinanmalı ve sonuçlar itibara ya da araştırmacının mevkiine dayanarak kabul edilmemelidir.

ARAŞTIRMANIN ODAĞI: Proje Amacına karşı Veri Toplama Araştırma sadece ilgisiz daha fazla bilgi üretmek yerine belirli sorulara cevap verecek şekilde ekonomik olarak tasarlanmalıdır.

YAKLAŞIM TERCİHİ: Nicele karşı Basit Niteliksel Sayısal istatistik değerlendirmeye izin veren ve *örnekleme ile serisel bilgi* imkânı sağlayan nicel verilerin faydası görüldü. Bu, genellikle tamamen geleneksel sözlü yaklaşıma tercih edildi.

KAPSAM: Olumsuz karşı Olumlu Geleneksel arkeologlar çoğunlukla arkeolojik verilerin *sosyal organizasyon ve bilişsel sistemlerin* yeniden kurgulanmasına uygun olmadığını vurgular. Yeni Arkeologlar daha olumlu bir tavır içindeydiler ve bu sorunların, onları çözmeye çabalamadan ne kadar zor olacağını bilinemeyeceğini savunuyorlardı.

bir kısmı, "geçim alt sistemi" diyebileceğimiz olguyu yukarıda saydığımız başlıklar altında çalışmış 1950'lerin çevrebilimsel yaklaşımı tarafından önceden denenmişti.

Yeni Arkeologlar amaçlarına ulaşabilmek için tarihsel yaklaşıma büyük ölçüde sırtlarını çevirerek doğa bilimlerine yöneldiler. Bu sırada Britanya'da David L. Clarke'ın (1937-1976) özellikle *Analytical Archaeology* (1968) adlı kitabında tanımlanan benzer gelişmelerden etkilenmişti. Clarke'ın eseri, Yeni Arkeologların daha karmaşık nicel -gerektiğinde bilgisayar destekli (bilgisayarlar ilk kez 1960'larda veri depolama, düzenleme ve analiz için kullanılmaya başlanmıştı)- tekniklere başvurma ve başta coğrafya olmak üzere diğer disiplinlerden fikir edinme isteklerini yansıtıyordu.

Kabul etmek gerekirse birtakım yeni teknikleri benimsemek ve uygulamak hevesindeki Yeni Arkeologlar, kendilerini eleştirenlerin jargon olarak kullanmayı reddettiği arkeolojiye yabancı terimleri de (sistemler kuramı, sibernetik vb. alanlardan) tanıttırılmışlardır. Aslında son yıllarda bazı bilim insanları Yeni Arkeoloji'nin hedeflerini bilimsel kabul etmeyip daha çok "abartılı bilimsellik" [burada kastedilen, doğa bilimlerindeki yöntemlerin istisnasız bütün araştırmalara uygulanabileceği fikridir -ç.n.] ya da "işlevsellik" gibi tanımları uygun görmektedir. Süreçsel arkeolojinin ilk dönemlerinde özellikle işlevsel ile çevrebilimsel açıklamalar üzerinde durulmuştu ve artık ilk on yılını "işlevsel-süreçsel" safha olarak görmek mümkündür. Son yıllarda bunu, eski toplumların sembolik ve bilişsel yönlerini de araştırmalara dâhil etmenin yollarını arayan "bilişsel-süreçsel" safha izlemiştir. Bu konu 12. Bölüm'de daha ayrıntılı ele alınacaktır, ama arkeolojinin artık eskisi gibi olmayacağı şüphesizdir. Birçok bilim insanı, hatta Yeni Arkeoloji'ye ilk zamanlarında karşı çıkanlar bile etkisini açıkça kabul etmekte ve arkeolojinin asıl hedefinin geçmişte olanları betimlemek kadar açıklamak da olduğu konusunda birleşmektedir. Aynı zamanda, arkeolojiyi layıkıyla yapabilmek için varsayımlarımızı kesin olarak belirtmenin ve ardından bu varsayımları sorgulamanın zorunluluğu da anlaşılmalıdır. David Clarke 1973'teki bir makalesinde arkeolojinin "masumiyetini kaybettiğini" yazarken ima ettiği de buydu.

DÜNYA ARKEOLOJİSİ

Yeni Arkeoloji'nin sorgulayıcı tavrı yanında kesin ve nicel sonuçlar sağlayan süreçlere duyduğu ihtiyaç, arazi çalışmalarında yeni gelişmelere yol açtı. Bunların çoğu, kendilerini yeni düşünce okulunun mensupları olarak görmeyen arkeologların hâlihazırda yürüttükleri arazi çalışmalarına temel oluşturmuş ya da onlarla işbirliği içinde olmuştur.

AYRIM I: ARKEOLOJİNİN KAPSAMI

Her şeyden önce, iyi tanımlanmış hedefleri olan saha çalışmalarına –geçmişle ilgili belirli soruları cevaplamak amacıyla çalışmalara– çok daha fazla önem verilmektedir. İkinci olarak, çevrebilimsel yaklaşımın getirdiği yeni içgörüler, birçok temel soruna izole yerleşimler yerine bütün bölgeyi ve çevresini dikkate almak sayesinde cevap bulunabileceğini göstermiştir. Yukarıdakilerle ilişkili olan üçüncü gelişme, bu amaçları başarıyla gerçekleştirmek için yoğun saha araştırmaları ve titiz kazıların yanında yeni tekniklerin uygulanması gerekliliğinin anlaşılmasıydı. Bunlara istatistiksel örnek toplama ve kazı toprağının elenmesi gibi ileri veri toplama yöntemleri de dâhildi.

Sayıklarımız modern arazi çalışmalarının anahtar öğeleridir ve 3. Bölüm'de daha ayrıntılı işlenecektir. Burada belirtmemiz gerekir ki söz konusu yöntemlerin yaygınlaşması gerçek bir dünya disiplininin ortaya çıkmasını sağlamıştır: yerkürenin bütününe kapsayan ve insanın ortaya çıkışından modern zamanlara kadar uzanan bir arkeoloji bilimi.

İnsanın Kökenlerinin Araştırılması

Hedefe iyi odaklanmış projelerin öncüleri arasında Chicago Üniversitesi'nden Robert J. Braidwood (1907-2003) yer alıyordu. Braidwood farklı disiplinlerden gelen üyelerin oluşturduğu ekibi ile birlikte 1940'larda ve 50'lerde Irak Kürdistanı'ndaki yerleşimlerde, sistematik olarak Yakınoğu'da tarımın kökenine dair kanıtlar aradı (7. Bölüm'e bakınız). Richard MacNeish (1918-2001) tarafından yürütülen bir başka proje Braidwood'un yaptıklarını Yeni Dünya'da gerçekleştirdi. 1960'larda Meksika'nın Tehuacan Vadisi'nde yapılan araştırmalar, mısır tarımının uzun süreli gelişimini anlamamız için büyük bir adım olmuştur. Geçen on yıllarda sağlam hedeflere sahip araştırmalar, arkeolojik konuların kökenleri gibi, karmaşık toplumlar ve medeniyetlerin doğuşu da diğer bir inceleme alanıydı. Özellikle, biri Robert Adams tarafından Mezopotamya'da (saha araştırmasına ilaveten bolca kullanılan hava fotoğrafı), diğeri de Kent Flannery ve Joyce Marcus tarafından Meksika'daki Oaxaca Vadisi'nde yürütülen iki Amerikan projesi (13. Bölüm'e bakınız) büyük başarı kazanmıştır.

Ancak bütün arkeoloji tarihinde tek bir kesin hedefi olan en kararlı proje şifalı, belki de Louis Leakey (1903-1972) ve Mary Leakey'nin (1913-1996) araştırmalarına verilmelidir. Bu iki bilim insanı birlikte, atalarımızın bilinen yaşlarını birkaç milyon yıl geriye götürmüşlerdir. 1931'de insan fosilleri bulmak için Doğu Afrika'daki Olduvai Boğazı'nda araştırmalara başlamışlar, fakat olağanüstü azimle ancak 1959'da meyvelerini vermiş ve Mary Leakey (s. 39'daki kutucuğa bakınız) vadideki birçok hominin (ilk insan) fosilinden ilkinin ortaya çıkarmıştır. Günümüzde, insanın ilk dönemleriyle ilgili çalışmalarda Afrika büyük bir önem

taşımaktadır; Lewis Binford, C.K. Brain, Glynn Isaac (1937-1985) ve diğer bilim insanlarının, en eski atalarımızın avcılık ve toplayıcılık davranışları üzerine yaptıkları teorik tartışmalara şahit olmuştur (bkz. 2 ve 7. bölümler)

Kıtalar Arkeolojisi

Afrika'daki araştırmalar arkeolojinin zamansal ve mekânsal sınırları nasıl zorladığına dair iyi bir örnektir. Demir Çağı Afrikalıları'na ait Büyük Zimbabve Yapısı gibi başarılar (s. 480-481'deki kutu) ve geçmişin arkeolojisi sayesinde gün ışığına çıkarılması da en az insanın kökeniyle ilgili çalışmalar kadar önemli bir öyküdür. 1970'lere gelindiğinde, bütün kıtanın arkeolojik verileri alanının önde gelen araştırmacılarından J. Desmond Clark'ın (1916-2002) *The Prehistory of Africa* adlı ilk sentez çalışmasına konu olacak düzeye ulaşmıştır. Bu sırada, Afrika gibi az çalışılmış başka bir kıta olan Avustralya'da, John Mulvaney'nin Güney Queensland'teki Kenniff Mağarası'nda yürüttüğü kazılardan elde ettiği radyokarbon tarihleri, burada yerleşimin Buzul Çağı'nın sonuna dek sürdüğünü gösterdi. Böylece Avustralya dünyadaki yeni arkeolojik araştırmaların en verimli bölgelerden biri hâline geldi.

Avustralya'daki çalışmalar modern arkeolojinin önemli eğilimi öne çıkarmıştır. Etnoarkeoloji veya "yaşayan arkeoloji" ile geçmişin "eserlerini" ve fikirlerini kimin kontrol edeceği ya da "toplumuna" dair düşünceyi çapında giderek artan tartışmalar.

Yaşayan Gece

Yeni arkeoloji başından beri açıklamalara –özellikle de arkeolojik verilerin nasıl oluştuğu, kazılar yapı ve bulunulan insan davranışları açısından ne anlama geldiği hakkındaki açıklamalara– çok önem vermiştir. Bu tür sorulara cevap bulmaya yönelik etkilili yöntemlerden birinin, yaşayan toplumların davranışlarını ve maddi kültürlerini incelemek olduğu yavaş yavaş anlaşıldı. Etnografik gözlemin kendisi aslında yeni bir şey değildi; 19. yüzyıldan beri antropologlar Kızılderilileri ve Avustralya yerlilerini çalışmaktaydılar. Yeni olan, arkeolojik odaklı bir bakış açısıydı ve kendisine verilen etnoarkeoloji ismi de buna vurgu yapıyordu. Richard Gould'un Avustralya yerlileri, Richard Lee'nin Güney Afrika'daki !Kung San kabilesi ve Lewis Binford'un Nunamiut Eskimoları hakkındaki çalışmaları (bunlara 5. Bölüm'de daha detaylı değinilecektir) etnoarkeolojinin yerini yakın geçmişindeki en önemli gelişmelerden biri olarak pekiştirmiştir.

Ancak arkeologların yaşayan toplumlara giderek artan ilgileri, aynı zamanda bu toplumların kültürel miraslarının farkına varmalarına ve üzerlerinde hak iddia etmelerine yol açmıştır. Bu durum beraberinde şu soruyu da getiriyordu: Geçmişe kimin erişmeye ya da sahip çık-

maya hakkı vardı? Örneğin, Avrupalıların gelmesinden önce Avustralya'da kıtanın yerlileri yaşıyordu. Dolayısıyla 20.000 yıl öncesine tarihlenen atalarının kazıları bile onların kontrolüne mi verilmeliydi? Bu önemli sorun 14. Bölüm'de etrafıca tartışılacaktır.

John Mulvaney ve Rhys Jones (1941-2001) gibi arkeologlar örneğin Tasmanya'da, Avustralya'nın değerli kültürel mirasının inşaat sektörü tarafından yok edilmesine karşı yerlilerle omuz omuza mücadele etmişlerdir. Fakat dünya ekonomisinde son 30 yılda görülen hızla artan yerlilikle birlikte, dünyanın dört bir yanındaki arkeologlar açılmızm olarak buldozer ve pulluk tehdidi karşısında geçmişten ne kalmışsa kurtarabilmeyi amaçlamaya başlamışlardır. Aslında bu tür bir kısmen devletten ödenek alan kurtarma kazıları, modern şehirlerin arkeolojisine yeni bir boyut kazandırmıştır. Böylece Avrupa'da Ortaçağ ya da Ortaçağ sonrası arkeolojisi, Amerika Birleşik Devletleri'nde "bilimsel arkeoloji" olarak adlandırılan dallar ortaya çıktı.

Kimler Araştırmacıdır?

Kurtarma kazılarının çoğaltılması, bizi "Günümüzde arkeolojinin gerçek araştırmacıları kimlerdir?" sorusunu sormaya yönlendirir. Yüz yıl önce bu kişiler genellikle geçmiş hakkında fikir yürütmeye ve kazılar yapmaya yetecek boş vakti olan zengin kimselerdi. Bazı durumlarda ise birtakım uzak yerlere gitmek için nedeni olan gezginler bu fırsata araştırma yapmak için kullanmışlardı. Otuz yıl önce arkeologlar genellikle üniversitelerdeki bilim insanları, müzelerinin koleksiyonlarını genişletmek isteyen müze görevlileri veya merkezleri Avrupa'nın gelişmiş başkentlerinde ve Amerika Birleşik Devletleri'nde bulunan entelektüel cemiyetlerin ve akademik enstitülerin (Mısır Keşif Cemiyeti gibi) üyeleri ve çalışanlarıydı.

Bugün dünyadaki ülkelerin çoğu devlete bağlı arkeolojik ve tarihi araştırmalar yapan kurumlara sahiptir. Günümüz arkeolojisinin durumu 14 ve 15. bölümlerde incelenecektir. Ancak bugün "araştırmacı" (yani profesyonel arkeolog) denildiğinde, genellikle bağımsız araştırmacılar ziyade dolaylı ya da doğrudan devlet görevlisi olarak bir kurtarma projesinde çalışan personel akla gelir. Günümüzün "araştırmacıları", 16. Bölüm'de bahsettiğimiz çağdaş profesyonellerin kariyerlerinde görüleceği gibi çok çeşitli görevlere atanabilmektedir.

Yeni Düşünce Akımları

Önce mimarlık teorisi ve edebiyat çalışmalarından, daha sonra da sosyolojik ve felsefi alanlardan esinlenen 1980 ve 90'ların yeni düşünce akımları, geçmişe yaklaşımlarda büyük bir yazılı kaynakların çok zengin olduğu alanlarda, yaklaşımın bağlama özgü olması gereği doğmaktadır.

Yeni Arkeoloji'nin kurduğu süreçsel gelenek devam etmiş olmasına rağmen yeni bazı yaklaşımlar ortaya çıkmıştır. İlginç ve zor sorularla uğraşan bu akımların tümü bazen postsürecsel başlığı altında toplanmaktadır. Bir kısmı ilk kez Ian Hodder (Çatalhöyük hafiri; s. 46-47'deki kutuya bakınız) ve öğrencileri tarafından ortaya atılmış etkili iddialar, arkeolojiden çıkarılacak sonuçların bizi tek bir doğruya götüremeyeceğini, nesnellığe ulaşmanın imkânsız olduğunu savunuyordu. Arkeolojik bulguların kendileri bile "kuramlarla yüklüydü" ve araştırmacı sayısı kadar farklı "okuma" vardı. Bu görüşlerin en radikal olanları "görecelik" suçlamalarına maruz kaldı ya da "her şeyin mubah olduğu" ve arkeolojiyle kurgu (ya da bilimkurgu) arasındaki sınırlar bulanıklaştığı araştırma tekniklerine yol gösterdi.

Michael Shanks ve Christopher Tilley'nin ilk yazıları, özellikle de "kırmızı" ve "siyah" kapaklı kısırtıcı kitapları, başlangıçta yukarıda bahsedilen türde tepkiler aldı. Ancak sonraki çalışmalarında onlar ve hatta postsürecsel arkeologların çoğu, yakın zamanda bilim karşıtı tutumlarında daha az saldırgan davranmaktadır. Vurgulanan noktalar da farklı alanlarla ilgilenen geliştirilmesinde kişisel ve insancıl bakış açılarının kullanımı; değişik sosyal gruplara ait farklı perspektiflerin algılanması ve bunun neticesinde postmodern dünyada "çoksesliliğin" kabullenilmesi gibi alanlara kaymıştır. Epistemolojik tartışmalar şimdilik sona ermiş görünmektedir. Retoriğe kayan taraf tutmalar azalmakta, tek ve tutarlı bir postsürecsel arkeoloji yerine, çeşitli düşünsel kaynaklarla zenginleşen bir dizi yorumsal yaklaşımın varlığı giderek kabul görmektedir (arka sayfadaki kutuya bakınız). Michael Shanks ve Ian Hodder "yorumsal arkeolojiler" (çoğul) "postsürecsel"den daha olumlu bir niteleme olduğunu düşünmektedir. Bunlar şimdi eski tartışmalardır ve son yıllarda görüşler birbirlerine yaklaşarak farklı bakış açılarından bir araya gelebileceği daha bütünsel bir yaklaşıma eğilimi arttırmıştır.

Yorumsal yaklaşımın avantajlarından biri geçmiş bireylerin eylemleri ve düşüncelerini merkeze koyar ki, bu aynı zamanda bilimsel arkeolojinin de hedefidir (12. Bölüm'e bakınız). Fakat ikincisindeki metodolojik bireyciliğin ötesine geçerek geçmişle anlamak ve açıklamak için empatik yöntemlere başvurulması, söz konusu insanların "akıllarına girilmesi" ve düşüncelerinin tasavvur edilmesi gerektiğini savunur. Sembolik sistemleri (mesela karmaşık bir ikonografi kullanan resimler gibi figüratif eserler) inceleyen bu belki mantıklı bir amaçtır, fakat ikonografik veri olmadığında sorunlara yol açar.

Çeşitli yorumsal arkeolojiler çoğunlukla kültürler arası karşılaştırmalara yönelik eğilimleri ve süreçsel arkeolojinin genelleştirici karakterine dayalı açıklama biçimlerini reddeder. Aynı şekilde, klasik arkeoloji ya da Ortaçağ arkeolojisi gibi yazılı kaynakların çok zengin olduğu alanlarda, yaklaşımın bağlama özgü olması gereği doğmaktadır.

KİTAP 225 TEORİK ARKEOLOJİ Prof. Dr. Veli Köse

YORUMSAL YA DA POSTSÜREÇSEL ARKEOLOJİLER

Postsüreçsellik geçmişe dair bir dizi yaklaşıma topluca verilen addir. Bunların hepsi 1980'lerde ve 1990'larda gelişmiş postmodern düşünce akımından türemişlerdir.

Neo-Marksist öğelerle toplumsal bilinç arasında güçlü bir bağlantı vardır. Arkeoloğun görevi sadece geçmişin tarihini anlatmak değil, fakat böyle içgörülerini kullanarak günümüz dünyasını değiştirmektir. Bu, birçok süreçsel arkeoloğun nesnellik istekleriyle oldukça güçlü biçimde tezat oluşturur.

Postpozitivist yaklaşım, süreçsel arkeolojinin özelliği olan bilimsel yöntemin sistematik usullerine yönelik vurguyu reddederek modern bilimi bazen bireye düşman gibi görür ve onun, kapitalist güçlerin "hegemonyalarını" uyguladıkları "sistemler hâkimiyeti"yle ayrılmaz bir bütün oluşturduğunu düşünür.

Fenomenolojik yaklaşım bireyin kişisel tecrübelerini, maddi dünya ve onun içindeki nesnelere etkileşimlerin dünya algımızı şekillendirme yollarını vurgular. Örneğin arazi arkeolojisinde, arkeolog insan faaliyetleriyle değiştirilmiş ve meydana getirilmiş araziyi deneyimlemek amacıyla taşır.

Praksis (uygulama) "insan eylemi"nin merkezi rolüne ve sosyal yapının şekillenmesinde insan faaliyetlerinin (praksis) büyük önemine dikkat çeker. Birçok sosyal norm ve yapı, alışkanlığa dayalı tecrübelerle ortaya çıkar ve biçimlenir (aynı şekilde *habitus* kavramı da sosyal yapı ve uygulama arasında aracılık eden birey tarafından benimsenmiş üstü kapalı strateji üretici ilkelere atıfta bulunur). Böylece bireyin önemli bir özne olarak rolü vurgulanır.

Hermeneutik (ya da yorumbilimsel) görüş süreçsel arkeolojinin bir diğer özelliği olan genellemeyi reddeder. Daha ziyade her toplumla kültürün özgünlüğünü ve bunlardan her birinin tüm bağlamını kendi zengin çeşitliliği dâhilinde incelenmesi gerektiğini vurgular. Bununla ilişkili bir görüş, tek bir doğru açıklamanın olamayacağını belirtir: Her gözlemci ya da araştırmacı geçmiş hakkında kendi görüşüne bağlıdır. Dolayısıyla bir görüş çeşitliliği ve çok farklı bakış açıları olacaktır. Bu yüzden ki yorumsal arkeolojilere (çoğul) vurgu yapılır.

Dolayısıyla karmaşık toplumların ortaya çıkışı gibi sorunlar hakkında Kent Flannery, Henry Wright veya Tim Earle gibi bilim insanları tarafından yürütülen en ilginç çalışmalar, yeni yorumsal ya da postsüreçsel geleneğin dışında gelişmektedir. Söz konusu kişiler, daha genel bir kültürel çerçeve içinde kültürler arası karşılaştırmalar yapma gayreti içindedirler. İnsanın Paleolitik Çağ'daki gelişimiyle ilgili çalışmalar da kıtalar arası hominin fosilleri ve maddi kültür karşılaştırmasına ihtiyaç duymaktadır. İnsanın zihinsel yeteneklerinin gelişimine dair sorular da yeni bir enerjiyle dile getirilmektedir, fakat tartışmanın düşünsel içeriği genelde süreçsel (ya da bilişsel-süreçsel) ve bilimsel geleneğin sınırları içinde kalmaktadır. Farklı toplumların karşılaştırma külfetli bir sorun olmaya devam etmektedir. Toplumları basitçe "devlet" ya da "şeflik" diye adlandırmak, yukarıda da tartışıldığı gibi karşılaştırmayı daha etkili kılmaz.

Yakın zamanda öne çıkan bir konu da, insan ilişkilerinde ve teknolojik/sosyal değişimin ilerleyişinde bizzat nesnelere-maddi şeyler- tarafından oynanan rolün anlaşılmasıdır. Böyle bir bakış açısı, Karl Marx gibi ekonomi düşünürlerindeki erken materyalizminin ötesine geçer ve insan toplumlarının kendini ifade edişinde nesnelere sembolik rollerine daha detaylı bakar. Aynı zamanda ister insanlarda ister nesnelere eylemlerin izlenimlerinin tutulmasını da içerir. Belirli nesnelere sembolik anlamı olduğu ve sosyal hayatta aktör roller üstlendiği görüşü, şeylerin "aktör" oluşturan söz etmeyi uygun kılmaktadır. bu, Eylemlilik kavramının getirdiği yeniliklerden biridir (5. Bölüm'e bakınız). Giderek genişleyen bu kavram özel ilgi alanı da insan bedeni ve onun nasıl bakıldığı, kavramsal çerçevesi, farklı toplumlarda sembolik olarak ne şekilde temsil edildiğidir.

Çoğalan Geçmişler

Yorumsal arkeologlar geçmişle ilgili açıklamalarımızın ve -müzelerdeki gibi- sunularımızın ya da modern uluslara ait doğuş efsanelerinin, eldeki bulguların tarafsız değerlendirilmesinden ziyade araştırmacıların ve onların hitap ettiği kitlenin duygu ve fikirlerine dayalı seçimleri içerdiği konusunda kuşkusuz haklıdır. Amerika Birleşik Devletleri'nin büyük ulusal müzelerinden biri olan Washington D.C.deki Smithsonian Enstitüsü 1995'te, harp malulleri ve Japonya'nın hassasiyetlerine karşı duyarlı liberalleri kızdırmadan 50 yıl önceki Hiroşima faciyesiyle ilgili bir serginin açılmasına imkânız gözleriyle bakmıştı. Yerel arkeoloji çalışmaları da benzer sorunları gündeme getirmektedir (14 ve 15. bölümler).

Avustralya Aborjin İncelemeleri Enstitüsü müdürü olarak görev yapmış ve burada yerel sesler için bir platform yaratılarak tarafların dinlenmesi gerektiğini çabucak kavramış İngiliz arkeolog Peter Ucko (1938-2007) tarafın-



1.48. Bu serginin temsilleri beklenmedik şekilde ihtilafli, ayrıca nesnelere yoksunu ve farklı geçmiş perspektiflerine karşı duyarlılık açısından eleştirilerine açıktır. 1995'te Smithsonian Enstitüsü'ndeki Hiroşima sergisi bunu göstermiştir.

dan kurulan Dünya Arkeoloji Kongresi'nde bu meseleler ön plana çıkmıştır. Hindistan'daki Yeni Delhi'de yapılan 1994 toplantısı Hindistan'ın iç ihtilafı yüzünden lekelenmiş ve Arap devletleriyle gelişmekte olan ülkelere kongrenin 2003'teki Washington toplantısı için ABD'ye giriş vizeleri verilmemiştir. Buna rağmen kongre yeni kurulan ülkelerle ve farklı etnik grupların saygı gördüğü ve teşvik edildiği bir forum yaratmada başarı sağlamıştır.

Arkeolojinin güncel sosyal, politik ve entelektüel olaylara katılmaktan kaçamayacağı açıktır. Randall McGuire'nin *Archaeology as a Political Action*'da tartıştığı üzere, arkeoloji yapanlardan bazıları bunun arkeolojinin başlıca rolü olduğunu düşünmektedirler. Feminizmin arkeolojiye gecikmeli de olsa etkisi ve nispeten yeni bir dal olan toplumsal cinsiyet çalışmalarıyla yolu kesişen feminist arkeoloji, buna güzel bir örnek teşkil eder (bkz. 5. Bölüm). Tarihöncesinde kadının öneme değinen öncü bilim insanlarından birisi Marija Gimbutas'tı (1921-1994). Balkanlarda yaptığı araştırmalar onu, bir "Ana Tanrıça"ya tapan ilk çiftçilerle bağdaştırdığı "Eski Avrupa" modeli inşa etmeye yöneltti. Günümüzde birçok feminist arkeolog Gimbutas'ın yaklaşımındaki çeşitli noktalara itiraz etse de, kendisi kuşkusuz cinsiyet tartışmalarına önemli katkılarda bulunmuştur.

Margaret Conkey ve Janet Spector 1984'de yayımlanan bir makalede, arkeoloji disiplindeki erkek egemen

bakış açısına dikkat çekmişlerdir. Margaret Conkey'nin de belirttiği gibi, "kadınların deneyimlerine yeniden geçerlik kazandırmaya, bu deneyimlerin kuram hâline getirilmesine ve bunların bir siyasi eylem oluşturmak amacıyla kullanılmasına" ihtiyaç vardı. Ancak ortaya attıkları sorular 1990'lara kadar etraflıca tartışılmadı, çünkü arkeolojide henüz buna fırsat verecek ortam yoktu. Britanya'da bu, postsüreçsel arkeolojinin kuramsal gelişimi sayesinde sağlandı ve feminist çalışmaların çoğu bu çerçevede yer aldı. Kuzey Amerika'da ise feminist eleştiri, tarihsel arkeolojideki ilerlemeler ve yerel halkların kendi geçmişlerine gösterdikleri ilginin birleşimi tartışmaların başlayabileceği entelektüel bir ortam yarattı.

Benzer meseleler eski emperyalist güçlerin boyunduruğundan çıkmış önceki kolonilerin topraklarında gelişmekte olan yerel arkeolojilerde görülmeye devam etmektedir. Kültürel kaynak yönetimi ve aslında kültürel mirasın kendisi için doğru politika çıkar grupları tarafından, bazen etnik çizgiler etrafında tartışılmaktadır. Avustralya Aborjinleri gibi ötekileştirilmiş gruplar kültürel mirasın tanımlanması ve yönetimi konusunda daha fazla söz sahibi olmanın yollarını aramış, çıkarlarının görmezden gelindiğine ve yanlış anlaşılmasına sıklıkla şahit olmuşlardır.

Bu arada, batıdaki teknolojik ilerlemelerin sonucu olarak ortaya çıkan küreselleşmenin doğası ve "kültürel miras" denen kavramın Batı düşününün bir ürünü olduğu gibi daha derin sorunlar da baş göstermektedir. Sömürgecilik sonrası düşünürler, Batı kaynaklı kültürel kaynak yönetimi kavramını Batı değerlerini dayatılması olarak görmekte, resmen benimsenen "miras" fikrinin kültürel çeşitliliğin homojenleşmesine ve hak ettiğinden daha az önemsenmesine yol açacağını savunmaktadır. Hatta bu bakış açısına göre, UNESCO destekli "Dünya Mirası Listesi'ne" Batının formüle ettiği "miras" kavramları hükmetmektedir.

Bu tip problemler Batı dünyası içindeki arkeologlar tarafından da ortaya atılmaktadır. Yakın yüzyıllardan günümüze kadarki zaman dilimini konu edinen arkeolojilere artan bir ilgi vardır ve bu da "miras" kelimesinin kesin anlamını tartışma konusu yapmaktadır.

Yeni binyılın başlangıcında arkeolojinin bazı yönleri kaçınılmaz olarak ihtilafli kalmakla birlikte, bazıları da çok olumlu sonuçlar doğurmuştur. Günümüz dünyası için geçmişin değerini ve önemini vurgulamış, kültürel mirasın insan çevresinin ayrılmaz bir parçası olduğuna ve bazı yönlerden doğal çevre kadar kırılganlaşabileceğine dikkat çekmiştir. Bunlar, çağdaş dünya hakkında -ki o da geçmişin kaçınılmaz bir ürünüdür- dengeli bir bakış açısı elde edilmesi için arkeoloğu önemli bir rol almak zorunda bırakır. Açıklama görevi şimdi eskisinden daha karmaşık görünmektedir ve bu da eli yıl önce Yeni Arkeoloji'ye eşlik etmiş "yitirilen masumiyet" in bir parçasıdır.

KLA 225 TEORİK ARKEOLOJİ
Prof. Dr. Veli Köse

ÇATALHÖYÜK: YORUMSAL ARKEOLOGLAR İŞ BAŞINDA

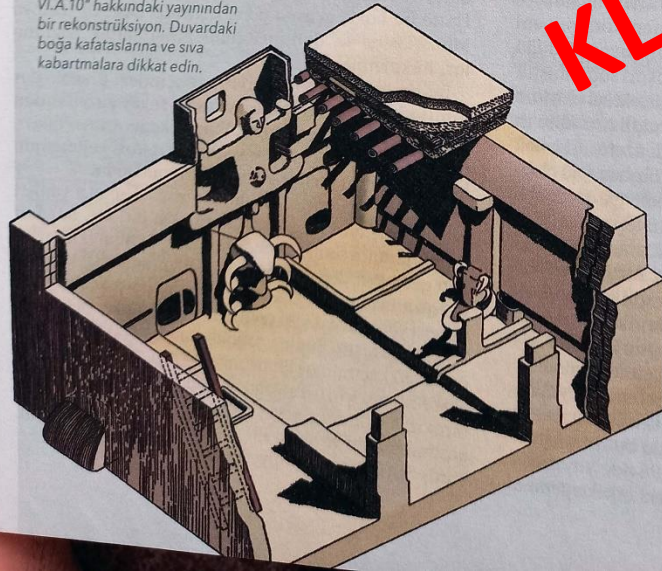


Bu önemli erken tarım yerleşimindeki araştırmaların tarihi, 20. yüzyılın ikinci yarısında arkeolojide farklı yaklaşımları çok iyi anlatır.

İlk Kazılar

Yerleşim 1958'de, Türkiye'nin orta güneyindeki verimli Konya Ovası'nda 1951'de başladığı araştırmalar sırasında James Mellaart tarafından keşfedilmiştir. Mellaart burayı kazmaya 1961'de başladı ve çok geçmeden yaptığı keşfin çarpıcı niteliği ortaya çıktı. 21 m yüksekliğindeki höyük "küme" planlı 13 hektarlık bir ilk Neolitik (erken tarım) yerleşimin kalıntılarını gizliyordu (s. 409'a bakınız) ve derin stratigrafik tabakalar en az MÖ 7200'e kadar gitmekteydi. İyi korunmuş odaların sıvalı duvarları vardı; bazıları duvar resimlerine ve boğa kafataslarıyla birleşik siva süslemelerine sahipti. Buluntular arasında bazıları kadın olan pişmiş toprak figürinler vardı. Bazı bilim insanları bunların "Ana Tanrıça" kültürüne işaret ettiğini düşünmüştür. İyi

1.49 Mellaart'ın "Tapınak VI.A.10" hakkındaki yayınından bir rekonstrüksiyon. Duvardaki boğa kafataslarına ve siva kabartmalara dikkat edin.



korunmuş kumaş parçaları (keten), bitki ve hayvan kalıntıları ortaya çıkarıldı. Ayrıca çok sayıda aletin yapımı için kullanılmış ve iz elementleriyle (s. 366-370'a bakınız) yerel kaynaklı olduğu anlaşılan obsidyen bulundu. Kazı 1965'te durdu ve arkasında cevaplanmamış birçok soru bıraktı. Özellikle, Mellaart'ın höyüğün güneybatısındaki kazılarında bir "kült mekânları mahallesi" mi ortaya çıkardığı ya da resimli duvarlara sahip odalar ve diğer sembolik buluntuların höyüğün diğer kısımlarında tekrarları tekrarlanmadığı açıklığa kavuşmadı.

Yeni Araştırmaların Hedefi

1980'ler ve 1990'lardaki postsürecsel akımda etkili bir figür olan Ian Hodder, arkeolojik alanı ortaya koyduğu sorunlarla ilgilendi ve 1993'te yüzey araştırmaları yaptıktan sonra 1995'te kazılara başladı. Projenin amaçlarından biri arkeolojik alanın yapısını ve yapıların işlevlerini incelemek, böylece Mellaart'ın çözümsüz bıraktığı bazı önemli sorunları cevaplamak için



1.50 Mellaart'ın kazılarında bulunmuş, kedigillerden iki yarırcının desteklediği "Ana Tanrıça"nın pişmiş topraktan büyük figürü.

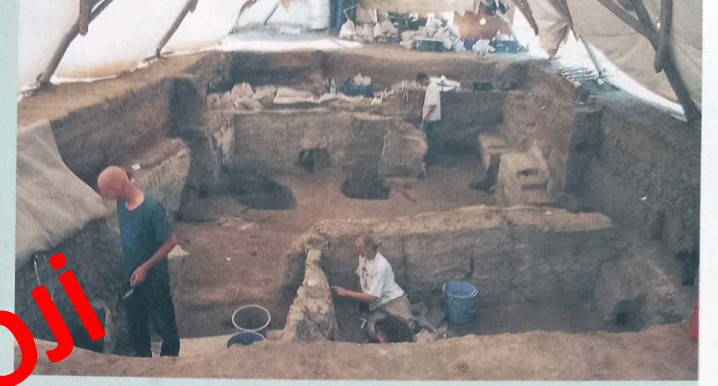
modern arazi teknikleri kullanmak. Buna ilaveten alandaki taban suyu seviyesinin düşmesi ahşap mimari, ahşap nesnelere, sepetler ve belki de fırınlanmamış kil tabletleri iyi koruduğu bilinen daha derine de hiç incelenmemiş kısımlarda 1999 sezonunda 6 aylık bir kazı ihtiyacı doğurdu.

Bununla birlikte Hodder postsürecsel tartışmanın diğer "yormuşal" yaklaşımından daha iddialı idi. İlk stratigrafik kazıya 1993'te açık bir yaklaşım getirmektir. Bu, "malanın ucundaki" [yani özel-ç.n.] yorumu teşvik ediyordu. Çatalhöyük'te kazı süreci hafif ve çok çeşitli uzmanların tartışmalarıyla çevrilidir. Farklı uzmanlar hafife bilgi geri bildirimini yapabilmek için açmadan çıkan malzemeyi hızla işlerler. Hafifler aynı zamanda kazı süresince yorumları hakkında video kaydı ve günlük tutmalıdır. Bütün veriler interaktif bir veritabanında erişime sunulur.

İkinci hedef aynı şekilde yerleşimin bir bütün olarak yorumlanmasına dair daha açık uçlu ve çok sesli bir yaklaşıma izin vermektir. Sadece farklı uzmanların değil, ayrıca yerel sakinler ve ziyaretçilere, özellikle de Çatalhöyük'ün "Ana Tanrıça" kültürünün doğuşunda önemli olduğunu düşünenlere de (merhum Marija Gimbutas'la birlikte)

söz söyleme imkânı tanınmıştır (s. 45, 227-228 ve 422-423'e bakınız).

Dolayısıyla kazı verilerine projenin İnternet sayfasından (<http://www.catalhoyuk.com>) erişim sağlama kararı, buluntuları vakit kaybetmeden yayımlama niyetinin ötesine geçmektedir. Kazıya katkıda bulunmayı seçen bütün herkesin çok yönlü ve alternatif yorumlarına dair postsürecsel ya da yormuşal istekleri daha ileride



1.52 Ian Hodder tarafından yönetilen yeni kazılar.

(yeni inşa edilmiş ziyaretçi merkezinde) proje lideri olarak Ian Hodder'ın genel direktörlüğü altında işler.

Sonuçlar

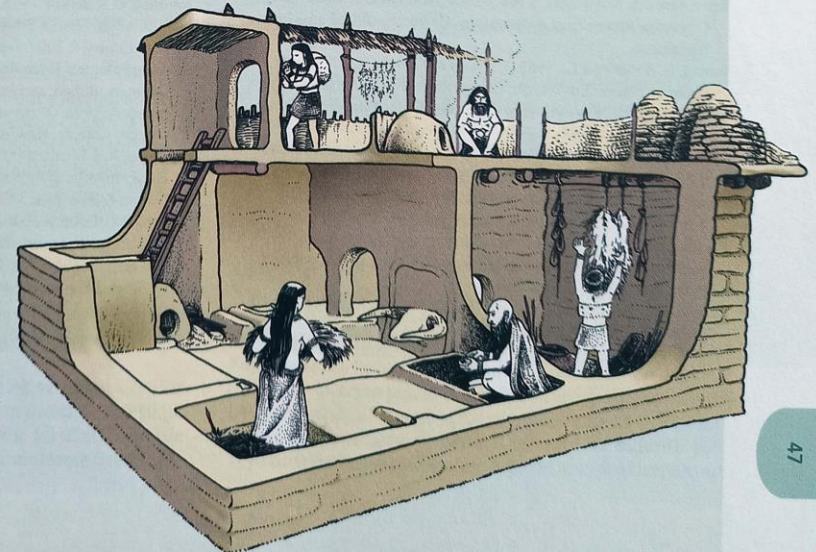
25 yıl sürmesi planlanan kazı şu an itibarıyla 20 yılını doldurmuştur ve dönüşümlü metodolojinin sunduğu içgörünün bundan 40 yıl öncekilerinden farkı olarak ne kadar mesafeye kat ettiğini değerlendirmek mümkündür. Elbette çok sayıda yayın çıkmıştır ve bunlara yöredeki köyden gelen arkeolojik alan bekçisi Sadrettin Dural'ın yazdığı bir tanesi de dahildir.

Ev tabanlarındaki dolguların detaylı mikromorfolojik, mikroartık

ve kimyasal incelemeleri Mellaart'ın adlandırdığı "Tapınak VI.A.10" gibi yapıların çok farklı günlük işlevlere sahip evler olduğunu göstermiştir. Çatalhöyük'ün karmaşık sembolizmi günlük hayatın ayrılmaz bir parçasıydı. Kadın figürlerinin erkeklerin ve hayvanlarıyla birlikte çöp dolgularında bulunması, bunların tanı ve tanrıça olmadıklarını düşündürür.

Hodder'in yaklaşımı eleştirilse de, kazı farklı ve tutarlı yaklaşımla arkeolojik uygulama üzerinde gerçekten güçlü bir etki bırakan önemli bir projedir.

1.53 Yapı 1'deki keşiflere dayanan yakın tarihli bir rekonstrüksiyon.



KLA 225 TEORİK ARKEOLOJİ
prof. Dr. Veli Köse

1.51 Kazı alanında ele geçirilmiş iskelet biçimindeki figürün.

taşır. Hafifler kendi açıklamalarını ileri sürmek için arkeolojik alan hakkındaki uzmanlık bilgilerini kullanma sorumluluğunu taşımakla birlikte, bu açıklamalara varmak üzere kapsamlı bir yaklaşım aranır.

Kazıya eşlik eden antropolojik proje çevredeki köylerde yaşayan yerel nüfusa (bazıları kazıda çalışmak üzere işe alınmıştır), höyüğü ziyaret eden yerli ve yabancı turistlere, Ana Tanrıça toplulukları ve müritlerine, yerel memurlara ve devlet memurlarına, yerleşimle ilgilenen sanatçı ve moda tasarımcılarına odaklanılır. Bu "çok mahalli" etnografi Çatalhöyük'te başvurulan "dönüşlü yöntemin" ayrılmaz bir parçası olarak görülür.

Aynı ruhla çalışan yarı bağımsız dört kazı ekibi daha vardır. Bunlardan biri daha önce Mellaart tarafından kazılmış güneydeki alanda, Berkeley'den olan ikisi höyüğün kuzeyinde ve dördüncüsü batıda ayrı bir höyükte çalışmaktadır. Bunların hepsine ilaveten antropoloji/kültürel miras projesi, müze ve halka açık bilgilendirici sergiler

ÖZET

Arkeolojinin tarihi hem fikirlerin hem geçmişe bakış şekillerimizin hem de bu fikirleri uygulamanın, soruları araştırmanın tarihidir.

Thomas Jefferson 1784'te arkeoloji tarihindeki ilk bilimsel kazıyı yapana dek insanlar her zaman geçmişleri hakkında tahminlerde bulunmuşlardır. Arkeoloji disiplini 19. yüzyılın ortasında üç büyük ilerlemeyle yerini sağlam bir şekilde pekiştirmiştir: İnsan türünün eskiliğinin kabulü, evrim kavramı ve Üç Çağ Sistemi'nin geliştirilmesi geçmiş üzerine çalışmak ve akıllıca sorular sormak için çerçeve sunmuştur.

Arkeolojinin "sınıflandırıcı-tarihsel" dönemi 19. yüzyılın başından yaklaşık 1960'lara kadar sürmüştür, başlıca ilgi alanı kronolojilerin geliştirilmesi ve çalışılması olmuştur. Bu süre zarfında arkeolojiye yardımcı bilimlerde, özellikle tarihleme alanında hızlı gelişmeler meydana gelmiştir.

Arkeolojide 1960'lar bir dönüm noktasıdır ve sınıflandırıcı-tarihsel yaklaşıma duyulan memnuniyetsizlik Yeni Arkeoloji'nin doğuşuna yol açmıştır. Süreçsel arkeoloji olarak da bilinen bu akımın savunucuları geçmişe basitçe tarif etmekten ziyade açıklamanın yollarını aramıştır. Bunu gerçekleştirebilmek için Yeni Arkeologlar bilimin lehinde tarihsel yaklaşımlardan uzaklaşmışlardır.

Postmodern düşünce 1980'ler ve 90'larda yorumsal ya da postsüreçsel arkeolojinin gelişmesine neden oldu. Teorikçileri arkeolojik çıkarım yapmanın tek bir doğru yolu bulunmadığına ve araştırmada nesnelliğin imkânsız olduğuna inanıyorlardı. Yorumsal arkeologlar farklı sosyal gruplara dair çeşitli perspektiflere vurgu yaparak herkesin geçmişi aynı şekilde tecrübe etmediğini öne sürmektedirler.

Sömürgecilik sonrası dünyada arkeoloji uluslararası kimliğin inşasında belirgin bir rol oynamaya başlamıştır. Sömürgecilik sonrası dünyada arkeoloji uluslararası kimliğin inşasında belirgin bir rol oynamaya başlamıştır. Sömürgecilik sonrası dünyada arkeoloji uluslararası kimliğin inşasında belirgin bir rol oynamaya başlamıştır.

İLERİ OKUMA

Arkeolojinin tarihi hakkında bazı iyi giriş kitapları:

- Bahn, P.G. (ed.). 1996. *The Cambridge Illustrated History of Archaeology*. Cambridge University Press: Cambridge & New York.
- Bahn, P.G. (ed.). 2014. *The History of Archaeology: An Introduction*. Routledge: Londra.
- Browman, D.L. & Williams, S. (ed.). 2002. *New Perspectives on the Origins of Americanist Archaeology*. University of Alabama Press: Tuscaloosa.
- Daniel, G. & Renfrew C.. 1988. *The Idea of Prehistory*. Edinburgh University Press: Edinburgh; Columbia University Press: New York.
- Fagan B.M. 1996. *Eyewitness to Discovery*. Oxford University Press: Oxford & New York.
- Fagan, B.M. 2004. *A Brief History of Archaeology: Classical Times to the Twenty-First Century*. Prentice Hall: Upper Saddle River, NJ.
- Freeman, M. 2004. *Victorians and the Prehistoric: Tracks to a Lost World*. Yale University Press: New Haven, CT.
- Hodder, I. 2003. *Reading the Past. Current Approaches to Interpretation in Archaeology*. (3. Basım). Cambridge University Press: Cambridge & New York.
- Johnson, M. 2010. *Archaeological Theory. An Introduction*. (2. Basım). Blackwell: Oxford & Malden, MA.

- Lowenthal, D. 1999. *The Fossils a Foreign Country*. Cambridge University Press: Cambridge & New York.
- Preucel, R.W. & Hodder I. (ed.). 1996. *Contemporary Archaeology in Theory, a Reader*. Blackwell: Oxford.
- Renfrew, C. 2007. *Prehistory: The Making of the Human Mind*. Weidenfeld & Nicolson: Londra; Modern Library: New York.
- Renfrew, C. & Bahn, P. (ed.). 2004. *Key Concepts in Archaeology*. Routledge: Londra & New York.
- Rowley-Conwy, P. 2007. *From Genesis to Prehistory: The Archaeological Three Age System and its Contested Reception in Denmark, Britain, and Ireland*. Oxford University Press: Oxford.
- Schnapp, A. 1996. *Discovering the Past*. British Museum Press: Londra; Abrams: New York.
- Schnapp, A. & Kristiansen, K. 1999. *Discovering the Past, Companion Encyclopaedia of Archaeology* (G. Barker ed.), 3-47. Routledge: Londra & New York.
- Trigger, B.G. 2006. *A History of Archaeological Thought*. (2. Basım). Cambridge University Press: Cambridge & New York.
- Willey, G.R. & Sabloff J.A. 1993. *A History of American Archaeology* (3. Basım). Freeman: New York.

GERİYE NE KALDI?

Kanıtların Çeşitliliği

İnsanların geçmişteki faaliyetleri ne ait kalıntılar etrafımızı sarmaktadır. Mısır piramitleri, Çeşme'deki, Mezoamerika ve Hindistan'daki taş naklozlar, kalıntıları baki kalmaları için özellikle inşa edilmiştir. Meksika ve Belize'deki Maya sulama sistemleri gibi kalıntılar ise görenleri etkilemek amacıyla inşa edilmiştir. Ancak girişilen işin boyutlarını aşmaması için günümüzde bile hayranlık uyandırılır.

Arkeolojik kalıntıların çoğu daha alçakgönüllüdür. Bunlar insanların günlük faaliyetlerinden geriye kalan nesnelere dir. Yiyecek kalıntıları, çanak çömlek parçaları, kırık taş aletler; kısacası insanların günlük hayatlarını sürdürürken oluşan çöplerdir. Bu kalıntıların çoğu daha alçakgönüllüdür.

Bu anlamda temel arkeolojik terimleri tanımlayacak, günümüze gelen buluntuların kapsamını kısaca gözden geçirecek ve bunların elimize hangi yollarla geçtiğine bakacağız. Örneğin Rusya steplerinin donmuş topraklarından çıkan ve kabile şeflerine ait olduğu anlaşılan muhteşem Pazırık buluntuları arasında mükemmel şekilde korunmuş ahşap, dokuma ve deri parçaları vardır. Peru'nun kuru mağaralarından ve diğer kurak iklimlerden de genelde yok olmaya mahkûm iyi

korunmuş dokumalar, sepetler ve diğer nesnelere gün ışığına çıkarılmaktadır. Buna karşılık, Florida'nın bataklıklarından ya da İsviçre'nin göl kıyısındaki yerleşimlerinden çıkarılan organik kalıntılar ise nemsiz ortamların aksine nemin yüksek olduğu yerlerde daha iyi korunmuştur.

Aşırı sıcak ve nem gibi uç değerler de birçok kalıntıyı günümüze taşır. Pompeii ve Herculaneum'u tahrip eden volkanik patlama (s. 24-25'teki kutuya bakınız) bunlardan en ünlüsüdür, fakat başkaları da vardır: MS 2. yüzyılda El Salvador'da, güney Maya bölgesinde araziye ve yerleşimleri tamamen örten Ilopango yanardağının patlaması bunlardan biridir.

İnsanlığın en erken geçmişi hakkındaki bilgilerimiz, arkeolojik kayıtlardan insan faaliyetleri ve doğal etkenlerle neyin kaldığına ve neyin sonsuza kadar kaybolduğuna uzun bir süreç içinde karar veren daha başka faktörlere bağlıdır. Bugün bize kalanların büyük bölümünü geri kazanabileceğimizi ve doğru soruları doğru şekilde sorarak bunlardan bir şeyler öğrenmeyi umabiliriz.

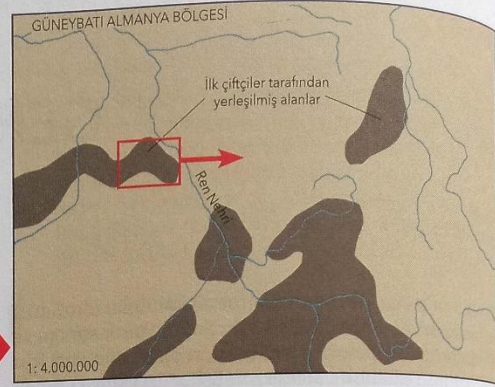
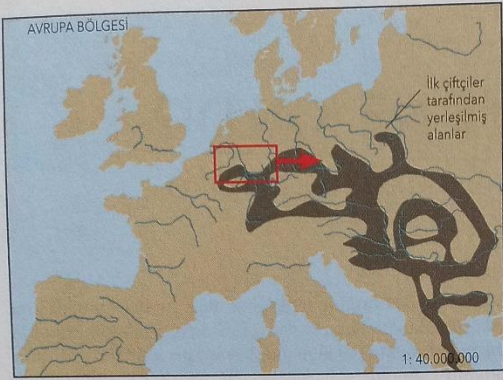
TEMEL ARKEOLOJİK KANIT GRUPLARI

Arkeoloğun başlıca ilgi alanlarından biri şüphesiz **buluntuların**, yani insanlar tarafından yapılan, kullanılan ve değiştirilen nesnelerin çalışılmasıdır. Ancak Grahame Clark ve çevrebilimsel yaklaşımın diğer öncülerinin gösterdiği gibi (1. Bölüm), **organik** ve **çevresel kalıntıların** –bazen “doğal malzeme” diye adlandırılır– meydana getirdiği geniş bir kategori daha vardır. Bunlar da geçmiş insan faaliyetleri hakkında aydınlatıcı olabilirler. Arkeolojik araştırmalar büyük ölçüde küçük buluntuların analizi ve **buluntu yerlerinde** birlikte bulunan söz konusu organik ve çevresel kalıntılarla doğrudan ilgilidir. Yerleşimlerin kendileri ise en verimli şekilde onları çevreleyen araziyle birlikte incelenebilir ve birlikte **bölgelere** ayrılır.

Buluntular, taş aletler, çanak çömlek ve metal silahlar gibi insan elinden çıkma ya da insanın üzerinde değişiklik yaparak kullandığı taşınabilir nesnelere dir. Sekizinci Bölüm'de insanlığın alet yapımında kullandığı malzeme üzerindeki

ustalığı ve bunu incelemenin yolları ele alınacaktır. Fakat buluntular bize bu kitapta yönelttiğimiz anahtar soruların hepsini –sadece teknik olanları değil– cevaplamamız için gerekli kanıtları sunar. Tek bir kilden çömlek ya da kaptan birçok değişik şekilde bilgi edinebiliriz: Kil analizi kabı ya da kabın bulunduğu yeri tarihlendirebilir (4. Bölüm). Aynı zamanda kilin kaynağı tespit edilerek kabı yapan topluluğun yayılım alanı ve ilişkilerini tespit etmek mümkündür (5 ve 9. bölümler). Kabın üzerindeki motif ve resimler tipolojik bir kronoloji elde etmek amacıyla kullanılabilir (3. Bölüm) ya da eğer özellikle tanılar veya başka figürler resmedilmişse, bunlar dönemin inançları hakkında fikir verebilir (10. Bölüm). Kap formunun incelenmesi ve kabın içinde bulunan artıklar da işlevini (örneğin pişirme kabı olup olmadığını) ve dönemin beslenme alışkanlıklarını açığa çıkarabilmektedir (7. Bölüm).

Bazı araştırmacılar “buluntu” terimini bir buluntu yeri veya arazide insan tarafından değiştirilmiş ocaklar, ahşap



direk delikleri ve saklama çukurları gibi her türlü unsuru kapsayacak şekilde genişletir. Fakat bu ve benzeri taşınmayan mimari kalıntılar için **taşınmaz mimari buluntular** daha uygun bir terimdir. Ahşap direk delikleri gibi basit kalıntılar ya da ocaklar, tabanlar hendekler vb. elemanlar evlerden tahıl ambarlarına, saraylardan tapınaklara kadar çeşitli karmaşık yapı komplekslerine dair kanıt sunarlar.

İnsan elinden çıkmamış organik ve çevresel kalıntılar ya da doğal malzemeler, insan iskeletleri, hayvan kemikleri ve bitki kalıntıları yanında toprak ve çökelti gibi insanlığın geçmiş faaliyetlerine ışık tutabilecek unsurları içerir. Bunlar önemlidir, çünkü örneğin bize insanların ne yediklerini ve hangi şartlarda yaşadıklarını anlatır (6 ve 7. bölümler).

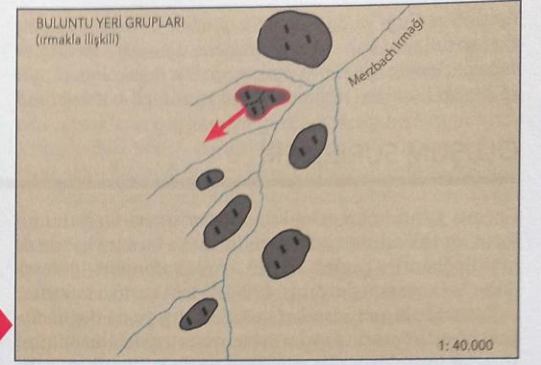
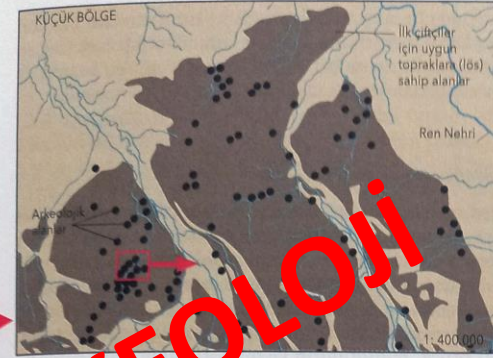
Arkeolojik alanlar buluntuların, mimari kalıntıların, yapıların, organik ve çevresel kalıntıların bir arada bulunduğu yerler olarak düşünülebilir. Yapılacak çalışmanın amacı doğrultusunda bu tanım daha da basitleştirilebilir ve arkeolojik yerleşmeler insan faaliyetine dair önemli izlerin bulunduğu yer olarak değerlendirilebilir. Böylece bir köy veya şehir kadar Ohio'daki Serpent Mound ya da İngiltere'deki Stonehenge gibi izole yerleri de arkeolojik alan olarak kabul etmek mümkündür. Aynı şekilde, taş alet ve çanak çömlek parçalarıyla dolu bir alan birkaç saatten fazla yerleşim görmemiş olabileceği gibi, Yakındoğu'daki bir höyük belki de binlerce yıllık bir geçmişe ev sahipliği yapabilmektedir. 5. Bölüm'de çeşitli arkeolojik buluntu yerlerine daha ayrıntılı bakacak, arkeologların bunları ne şekilde sınıflandırdıklarını ve bölgesel yerleşim modelleri araştırmalarının bir parçası olarak nasıl incelediklerini göreceğiz. Ancak burada daha ziyade münferit buluntu yerlerinin doğası ve nasıl oluştuğularıyla ilgileneceğiz.

Kontekstin Önemi

Bir yerleşmedeki insan faaliyetlerini yeniden kurgulamak için küçük buluntu, mimari kalıntı, yapı, organik kalıntı

ya da herhangi bir buluntunun **kontekstini** anlamak gerekir. Bir buluntunun konteksi, onu çevreleyen **matrisi** (yani çaytaşları, kum ya da kil gibi toprak ve kaya tabakaları) **konumunu** (fiziksel ortam içinde yatay ve dikey pozisyonunu) ve diğer buluntularla olan **ilişkisini** (genellikle organik kalıntılar içinde diğer arkeolojik kalıntılarla birlikte bulunması) ifade eder. Örneğin, 1000 yıl önce yazılan bir tabletin, 19. yüzyılda taş aletlerin bozulmamış çökeltilerinde bulunduğu ortamlarda soyu tükenmiş hayvan kemikleriyle ilişkilen- dirilebileceği kanıtlanıncaya kadar insanlığın ne kadar uzun bir geçmişe sahip olduğunu bilmiyoruz (1. Bölüm). O tarihten beri arkeologlar buluntu yerlerindeki kalıntılar arasındaki ilişkileri tespit etmenin ve kayıt altına almanın önemini giderek daha fazla kavramışlardır. Bu süreçte, defnecilerin buluntu yerlerini değerli nesnelere dönüştürmek için fiziksel ortam, mimari ya da bağlantıları kaydedilmeksizin gelişigüzel kazmaları büyük bir talihsizliktir; kontekstle ilgili bütün bilgiler kaybedilmiştir. Kaçak kazılarda ortaya çıkarılmış bir vazo koleksiyoncular için çekici bir nesnedir, ancak diğer arkeologlar onun nerede bulunduğunu (mezar yapısı, hendek ya da ev?); diğer buluntular ve organik kalıntılarla (silahlar, aletler veya hayvan kemikleri?) ilişkisini kaydedebilseler çok daha fazla şey öğrenilebilir. Örneğin Kuzey Amerika'nın güneybatısındaki Mimbres halkına ait birçok bilgi bugün kaybolmuştur, çünkü defneciler bu kültürün 1000 yıl önce ürettiği olağanüstü şekilde boyanmış ve çok aranan kapları ele geçirmek amacıyla yerleşimlerini buldozerlerle tahrip etmişlerdir (s. 561'deki kutuya bakınız).

Günümüzde (veya geçmişte) defneciler bir arkeolojik alanı tahrip ettiği zaman ve belki de ilgilenmedikleri nesnelere bir kenara attıklarında, o nesnelere **birincil kontekstini** yok etmiş olurlar. Daha sonra söz konusu yerleşmeyi kazanan arkeologlar yeri değiştirmiş buluntuların aslında artık **ikincil kontekste** olduklarını anlamalıdır. Yakın geçmişte yıkılmış bir Mimbres buluntu yeri için bunu fark etmek kolay olabilir, ancak eski çağlarda tahrip edilmiş yerlerde durum zorlaşmaktadır. Üstelik tahribat sadece insan eliyle olmaz;



KÜÇÜK BÖLGE

BULUNTU YERİ GRUPLARI

MÜNFERİT BULUNTU YERİ (KÜÇÜK KÖY)

ERKEN SAĞHA EVİ (YAPI)

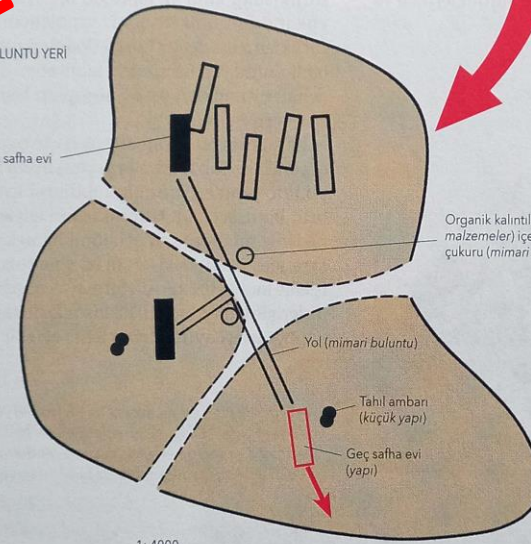
ORGANİK KALINTILAR (DOĞAL MALZEMELER) İÇEREN ÇÖP ÇUKURU (MİMARİ BULUNTU)

YOL (MİMARİ BULUNTU)

TAHİL AMBARI (KÜÇÜK YAPI)

GEÇ SAĞHA EVİ (YAPI)

1: 4000



2.1 Kıtalararası bölgeden (karşı sayfa, sol üstte) münferit yapıya (sağda) kadar arkeolojide kullanılan farklı ölçekler ve terminoloji. Avrupa'nın ilk çiftçilerine ait yerleşim şekillerini (MÖ 5. binyıl) gösteren bu temsilde arkeolog -daha geniş bir ölçekte- buluntu yerleri ve ırmakların yakınlardaki kolay işlenen hafif topraklar arasındaki ilginç ilişkiyi çalışabilir (7. Bölüm'e bakınız). Daha küçük ölçekte evlerin başka evlerle ve tahıl ambarları gibi diğer yapılarla bağlantısı (kazılarla tespit edilmiştir; 3. Bölüm), örneğin bu dönemdeki sosyal organizasyon ve yerleşim sürekliliği hakkında sorular doğurur.

Yapıyla bağlantılı inşa yapımlı nesnelere ve mimari öğelere bulunmuştur.