

## 8. ÜNİTE SINIF ÇALIŞMASI

- Bir olayda mümkün sonuçlar kümesi aşağıdaki seçeneklerin hangisinde verilmiştir?
  - Olay
  - Tümleyen küme
  - Örnek uzay
  - Deney
  - Sonuç
- Aşağıdaki seçeneklerde verilen değerlerden hangisi bir olayın olasılığı olamaz?
  - 0
  - 1
  - 0,7
  - 0,5
  - 0,67
- Hilesiz bir zar 4 kez atıldığında ortaya çıkacak toplam sonuç sayısı aşağıdaki seçeneklerin hangisinde verilmiştir?
  - 6
  - 12
  - 36
  - 2
  - 16
- Bir olayın gerçekleşmesi diğer bir olayın gerçekleşmesini engelliyorsa bu tür olaylara ne ad verilir?
  - Tümleyen olay
  - Basit olay
  - Birleşik olay
  - Ayrık olay
  - Bağımsız olay
- Bir deneye ilişkin  $S=\{1, 2, 4, 6, 8, 9\}$ ,  $A=\{1, 4, 9\}$  verilsin. A olayının olasılığı aşağıdaki seçeneklerin hangisinde verilmiştir?

- 3/6
- 2/6
- 6/2
- 1/6
- 1

- Beypazarı Meslek Yüksekokulundaki öğrencilerin 0,58'i öğlen yemeğini yemekhanede yemektedir. Bu olayın tümleyeninin olasılığı aşağıdaki seçeneklerin hangisinde verilmiştir?
  - 0,42
  - 0,58
  - 0,29
  - 1
  - 0

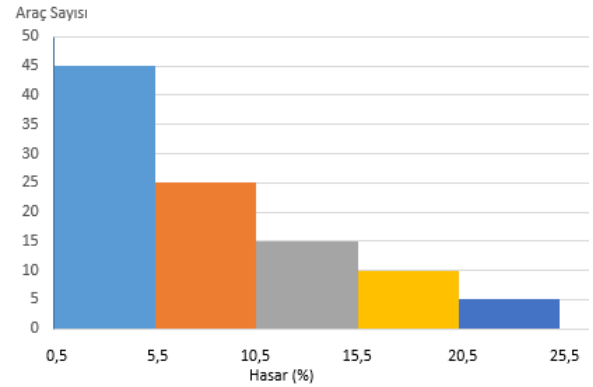
Sosyal Medya Hesabı	Akıllı Telefonu		Toplam
	Var	Yok	
Var	140	80	220
Yok	60	20	80
<b>Toplam</b>	<b>200</b>	<b>100</b>	<b>300</b>

- Yukarıdaki bilgilere göre aşağıda şıklarda verilen olayların olasılıklarını hesaplayınız.
  - Seçilen bir kişinin Sosyal medya hesabı olması olasılığı kaçtır?
  - Seçilen bir kişinin akıllı telefon sahibi olduğu bilindiğine göre aynı zamanda Sosyal medya hesabı olması olasılığı kaçtır?

- c. Seçilen bir kişinin Akıllı telefon sahibi olması olasılığı kaçtır?
- d. Seçilen bir kişinin Akıllı telefon sahibi ve Sosyal medya hesabı olmaması olasılığı kaçtır?
8. Bir fabrikada iki üretim bandı bulunmaktadır. İlk bantta üretilen ürünlerin 0,02'sinin, ikinci bantta üretilen ürünlerin ise 0,04'ünün kusurlu olduğu bilinmektedir. Herhangi bir anda bantlarda üretilen iki ürünün de kusurlu olması olasılığı aşağıdaki seçeneklerin hangisinde verilmiştir?
- a. 0,06  
b. 0,008  
c. 0,0006  
d. 0,0008  
e. 0,012
9. Bir kutuda 4 mavi 2 siyan top vardır. Torbadan yerine koymadan Ardi ardına rasgele iki top çekiliyor. İki topunda mavi olması olasılığı aşağıdaki seçeneklerin hangisinde verilmiştir?
- a. 2/5  
b. 3/5  
c. 1/5  
d. 2/6  
e. 4/6
10. Bir deneye ilişkin  $S=\{1, 2, 3, 4, 7, 8, 10\}$ ,  $A=\{1, 4, 8\}$  ve  $B=\{3, 7\}$  olarak verilsin. Aşağıdaki seçeneklerde verilen bilgilerden hangisi yanlıştır?
- a. A olayının gerçekleşme olasılığı 3/7'dir.  
b. B olayının gerçekleşme olasılığı 2/7'dir.  
c. A ve B olayları ayrık olaylardır.  
d. A ve B olayları bağımsızdır.

e. A veya B olayının ortaya çıkma olasılığı 5/7'dir.

11.  $P(A) = 2/7$ ,  $P(B) = 4/7$  ve  $P(A \cup B) = 5/7$  olarak verilmiştir.  $P(B|A)$  olasılığı aşağıdaki seçeneklerin hangisinde verilmiştir?
- a. 3/7  
b. 2/7  
c. 1/2  
d. 1/3  
e. 2/3
12. A, B ve C olarak isimlendirilmiş ve üç eşit alana sahip bir hedef tahtasına aynı anda iki avcı ateş ediyor ve hedef tahtasını vuruyor. Bu bilgilere göre aşağıda şıklarda verilen olayların olasılıklarını hesaplayınız.
- a. İlk avcının A ya da B bölgesini vurması olasılığı kaçtır?  
b. İki avcının da A bölgesini vurması olasılığı kaçtır?



13. Yukarıda verilen grafiği kullanarak şıklarda verilen soruları cevaplandırınız.
- a. Rastgele seçilen bir aracın hasar oranının %15,5 'ten büyük olması olasılığı kaçtır?  
b. Rastgele seçilen bir aracın hasar oranının %5,5 'ten küçük olması olasılığı kaçtır?