

# Köpeklerde Vücut Dili

Prof. Dr. Hakan Öztürk





# İletişimde Vücut Dilinin Önemi

- Köpeklerde sosyal statü ve duygusal durumun ifadesi ile sosyal ilişkiler sırasında agresyonun kontrolü açısından vücut dili kritik önem taşımaktadır.
- Sürü içindeki lider ve alt düzey bireyler statülerini vücut dillerini kullanarak belli etmekte ve bu sayede çatışmaların doğma riski en alt düzeye inmektedir.



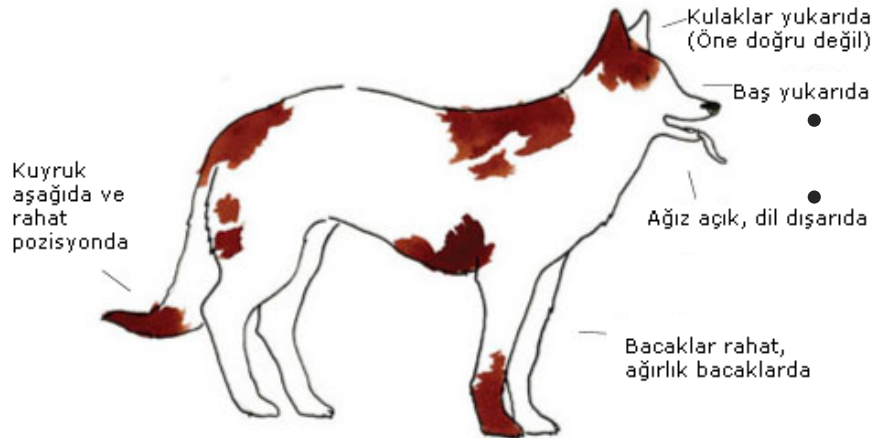
# Doğal Vücut Pozisyonu - Mutlu Köpek

- Vücut oryantasyonu yere paralel
- Bacak eklemleri bükülü veya katı değil (normal pozisyonunda)
- Baş, boyun ve ağızla dik açı oluşturacak şekilde kaldırılmış
- Kuyruk normal-rahat pozisyonunda – aşağı doğru (ırk farklılıklarına göre değişir)



- Yüz kasları (özellikle göz ve ağız çevresindeki kaslar) gergin değil – rahat

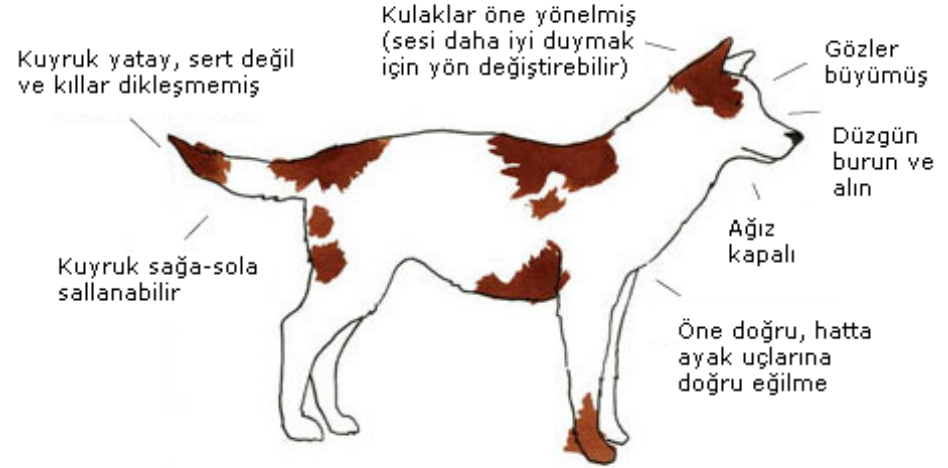
- Kulaklar normal pozisyonunda
- Gözler düzenli kırılmakta ve yumuşak bakışlı





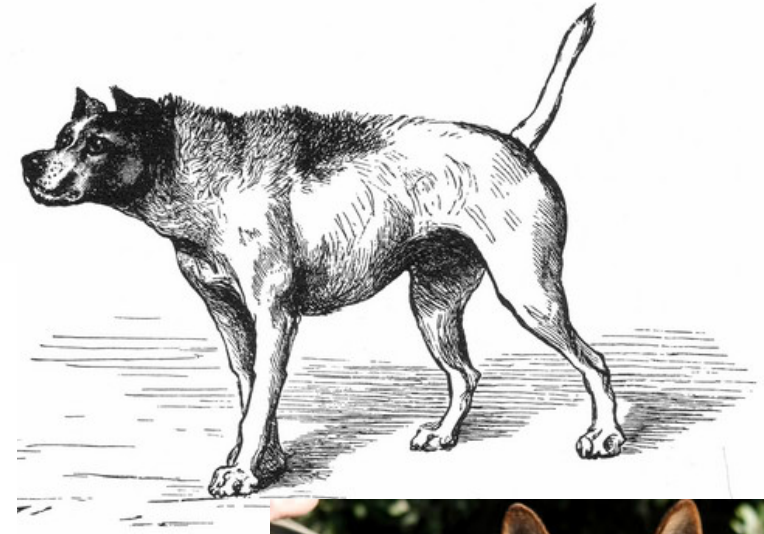
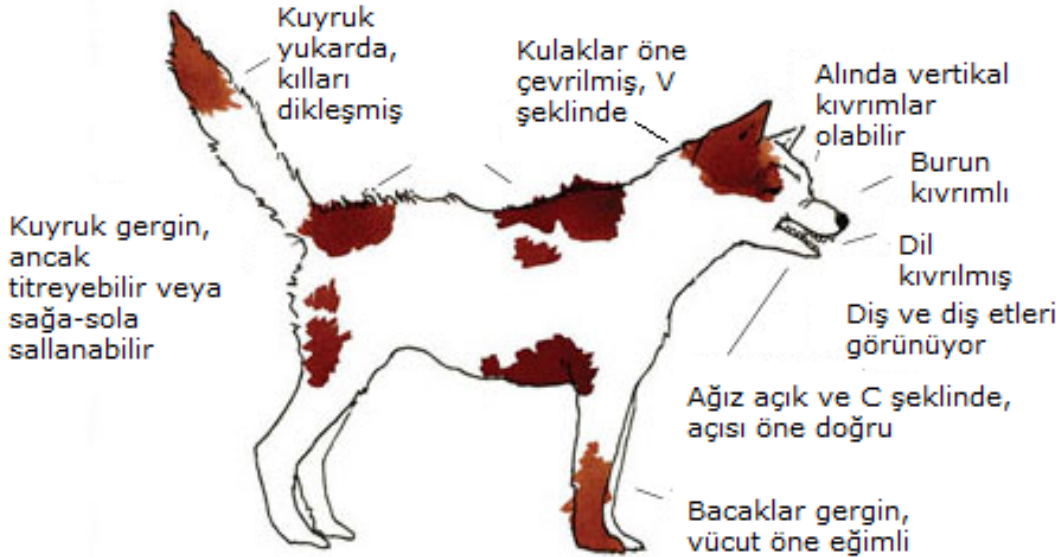
# Dikkatli Vücut Dili

- Eğer köpek ilginç bir şeylerin farkına vardığı ya da tanımadığı bir şeyleri gördüyse alarm pozisyonu alır. Tehlikeyi ve yapması gereken davranışı belirler.



# Ofensif Agresyon

- Kendinden emin ve dominant köpeğin vücut dilidir. Böyle bir vücut dili sergileyen köpek sadece sosyal dominantlığını değil, aynı zamanda en ufak bir tehdit karşısında saldıracağını söyler.





# Defensif Agresyon

- Köpek korkmuştur, ancak itaatkar değildir, baskı altına alınınca saldırır.



Vücut küçültülmüş

Kıllar dikleşmiş

Kulaklar geriye yatık

Pupillalar genişlemiş

Burun kıvrımlı

Dil kıvrılmış, dişler bazen görünür

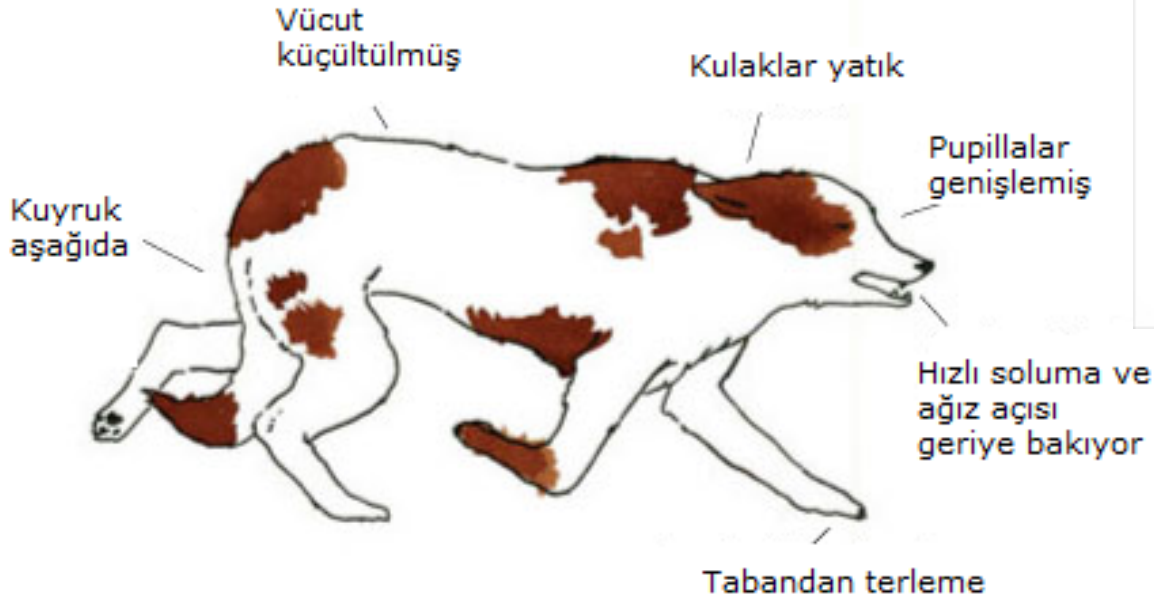
Ağız açısı geriye yönelmiş

Kuyruk bacaklar arasında ve hareketsiz



# Stres ve Distres

- Böyle bir köpek sosyal veya çevresel bir stres altındadır. Hayvanın sergilediği davranışlar geneldir, belirli bir bireye karşı değildir.



# Korku ve Endişe (Aktif Boyun Eğme)

- 1. tanım: İletişim isteğinde olan hayvanın aşağı düzey olduğunu belli eden işaretler içeren davranış modeli
- 2. tanım: Arkadaşça temas isteğinde olan bireyler arasında sergilenen selamlama davranışı
- Ortak özellik: Hayvanın arkadaşça sosyal iletişim isteği içerisinde bulunması
- Aktif boyun eğmenin sosyal rol açısından iki değişkeni önemlidir: grup seromonisi ve boş jest



- Bu davranış modeli, yavru köpeğin anne köpekten yemek dilenme modeline dayanmaktadır.

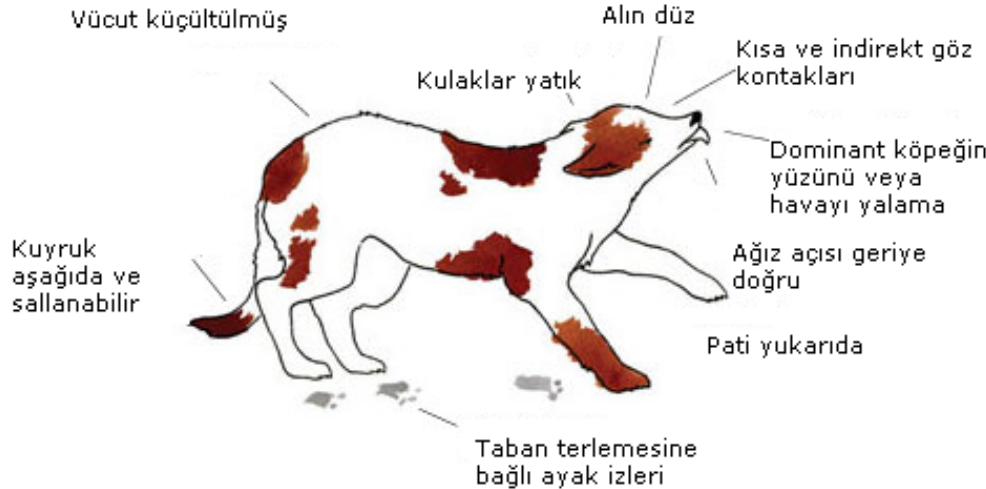




# Aktif Boyun Eğme

## ▪ Ne zaman sergilenir?

- ✓ Alt düzeydeki bireyin sosyal temas isteği
- ✓ Grup uyumunun test edilmesi
- ✓ Kızgınlıktaki dişi köpek
- ✓ Yavru köpek



- Kulaklar geriye doğru yatırılmış veya baş üzerine yapışık
- Baş hafifçe kaldırılmış ve hafifçe partnerden öteye çevrilmiş
- Vücut pozisyonu kambur
- Eklemler bükülü
- Burun partnerle aynı seviyede
- Yüz ve vücut kasları gergin
- Dudaklar geriye doğru çekili
- Partnere doğrultulmuş gözlerin kenarları gergin yüz kasları nedeni ile çekili
- Düşük pozisyonda tutulan kuyruğun sallanması
- Ön patilerden birinin kaldırılması - dilenme davranışından gelen karakteristik özellik



# Aşırı Korku ve Pasif (Tam) Boyun Eğme

- Böyle bir köpek karşı tarafın üstünlüğünü tamamen kabul etmiştir ve çıkabilecek bir kavgayı istemediğini, bundan kaçındığını belli eder.
- Dominant partnerinden güçlü bir şekilde etkilenmiş olan alt düzey birey tarafından sergilenir.
- Korku ve çaresizliğin bir ifadesidir.
- Spontane olarak ortaya çıkmaz.

- Direkt göz temasından kaçınma
- Başı alçaltma
- Kulakları geriye yatırma
- Boyun eğme sırtması
- “Bebek maskesi”
- Kuyruk alçak pozisyonda: sabit veya sallanıyor
- Vücut pozisyonu küçültülmüş
  - Boyun eğmenin en şiddetli durumunda , sırt üstü yatma -işeme





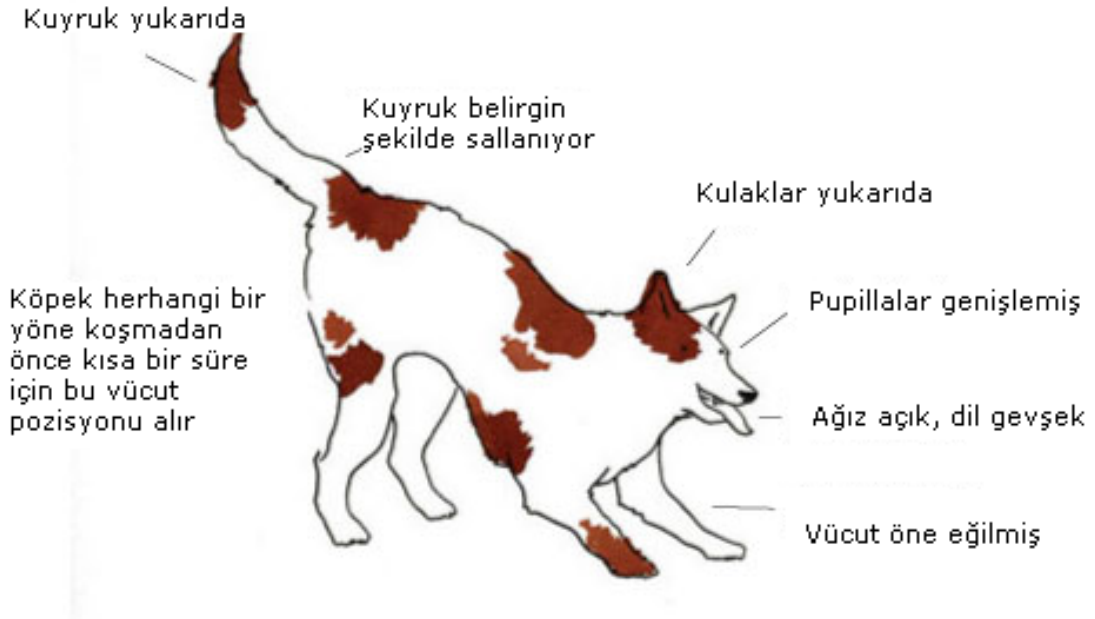
# Pasif Boyun Eęme

- Aktif boyun eęmenin tersine, emme pozisyonundan köken almaktadır.
- Pasif boyun eęme sıklıkla savunma pozisyonuna geęiş sırasında sergilenmektedir.
- İki önemli davranış unsuru mevcuttur: Sırt üstü yatma ve direkt göz temasından kaçınacak şekilde bakışları çevirme



# Oyun Davranışı

- Arkadaşça iletişimde kullanılır.
- Oyun davranışı içinde, davranış modelleri tamamlanmamış bölümler halinde sergilenmektedir.





# Oyun Davranışı

Beş deęişik kategoride sınıflandırılır:

## **I. Yüksek talep içeren oyun davranışları ve işaretleri:**

- ✓ Atlama (partnere veya yerinde),
- ✓ Partneri ön pati ile dürtme,
- ✓ Arka bacakların üzerinde sıçrama,
- ✓ Dönerken zıplama,
- ✓ Başı yukarı kaldırma,
- ✓ Aniden koşma,
- ✓ Baş tokuşturma



# Oyun Davranışı

## II. Başlangıç oyunu:

- ✓ Oyun çömelmesi (vücudun ön kısmının alçaltılması),
- ✓ Partnere temas isteği ile yaklaşma,
- ✓ Oyun niyeti ile partnerin arka kısmını ısırma,
- ✓ Partnere oyun istemi ile atakta bulunma,
- ✓ Oyuna davet koşması,
- ✓ Sürünme, pati atma, burunla itme, oyun istemi ile hareketlenme, yeri kazma





# Oyun Davranışı

## **III. Temas oyunu:**

- ✓ Oyun niyeti ile ısırarak,
- ✓ Patiyi partnerin üzerine koymak,
- ✓ Zıplamak,
- ✓ Sarılmak,
- ✓ Oyun niyeti ile partneri yere itme,
- ✓ Partnerin üzerine tırmanmak,
- ✓ Sırt üstü sürünmek, partneri oyun niyeti ile itmek,
- ✓ Sırtını partnere dönmek,
- ✓ Partnerin burnunu oyun niyeti ile ısırarak



# Oyun Davranışı

## IV. Koşma Oyunları:

- ✓ Hızlı koşma,
- ✓ Tavşan gibi zıplama,
- ✓ Koşarak partneri takip etme,
- ✓ Çapraz koşma,
- ✓ Partnerin üzerinden atlama.



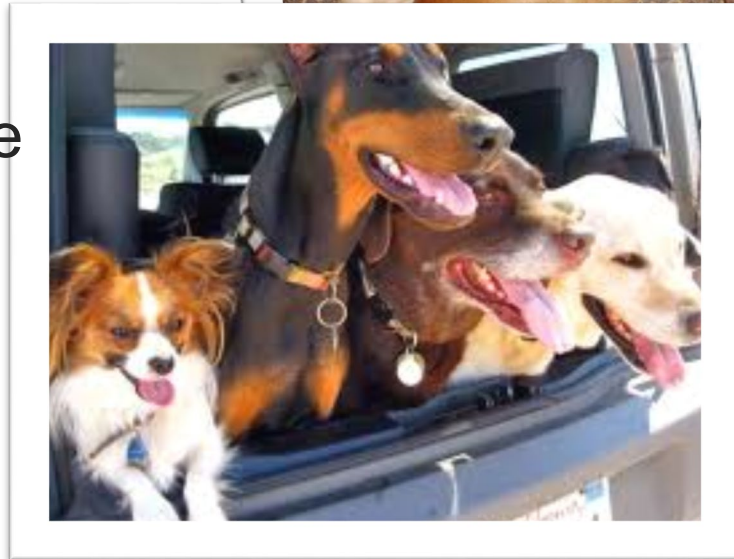
## V. Karakteristik Köpek Oyun Sinyalleri:

- ✓ Oyun niyeti ile havlamak,
- ✓ Ayağını yere vurmak,
- ✓ Oyun çömelmesi



# Allelomimetik Davranışlar

- Bulaşıcı davranışlardır - yani partneri de aynı davranışı yapma yönünde etkileyen davranışlar.
- Allelomimetik davranışlar, grup harmonisini ve grup üyelerinin bir arada yaşamasını destekleyen davranışlardır. Mesafe azaltmaya yönelik davranışlar, üreme, bakım, avlanma gibi sosyal ilişkilerle alakalı davranışlar bireyin allelomimetik doğasını göstermektedir.





# Allelomimetik Davranışlara Ait Unsurlar

- Partnerin çevresinde dolanma
- Beraber yatma - uyuma
- Yerleşmek - partnerle temas isteği
- Beraber koklamak
- Beraber beklemek



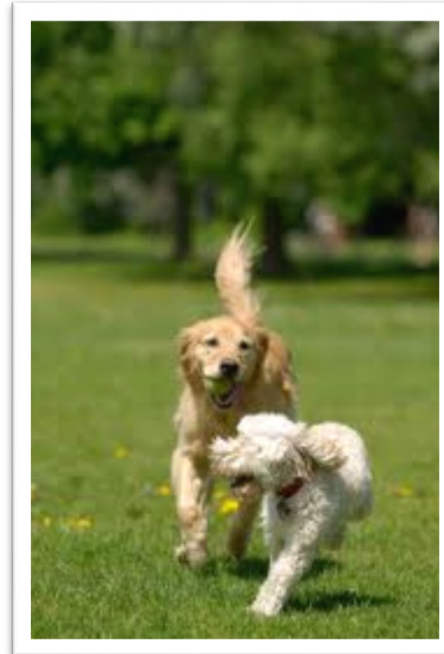
# Sosyal Pozitif Davranışlar

- En az iki bireyin arkadaşça bir çerçevede ilişki kurması ile başlar.
- Arkadaşça bir kontekstteki bütün davranış şekillerini kapsamaktadır.
- Bazı davranışçılar ise, oyun davranışı dışındaki bütün mesafe azaltmaya yönelik davranışları sosyal-pozitif davranış sınıfında değerlendirmektedir.



# Sosyal-Pozitif Davranışa Ait Unsurlar

- Burun ve ağızla tüy teması
- Önde koşmak, diğer dost hayvana “hadi gel” çağrısı
- Ağız teması - ağızını partnerin ağız sokmak ve partnerin ağız çevresini yalamak
- Kesici dişlerle hafif ısırıklar almak





# Sosyal-Pozitif Davranışa Ait Unsurlar

- Anal bölgenin koklanması
- Suprakaudal bez bölgesinin koklanması
- Gaitanın koklanması
- İdrarın koklanması
- Genital bölgenin koklanması, yalanması ve ısırılması
- İtişmek
- Çene güreşi
- Partnere sürtünmek
- Partneri dürtmek
- Partner çevresinde dolanmak
- Ön patiyi kaldırmak
- Burun itişi
- Aktif boyun eğme



# Teşekkürler

