

# **PRT 419 – BALKAN ARKEOLOJİSİ**

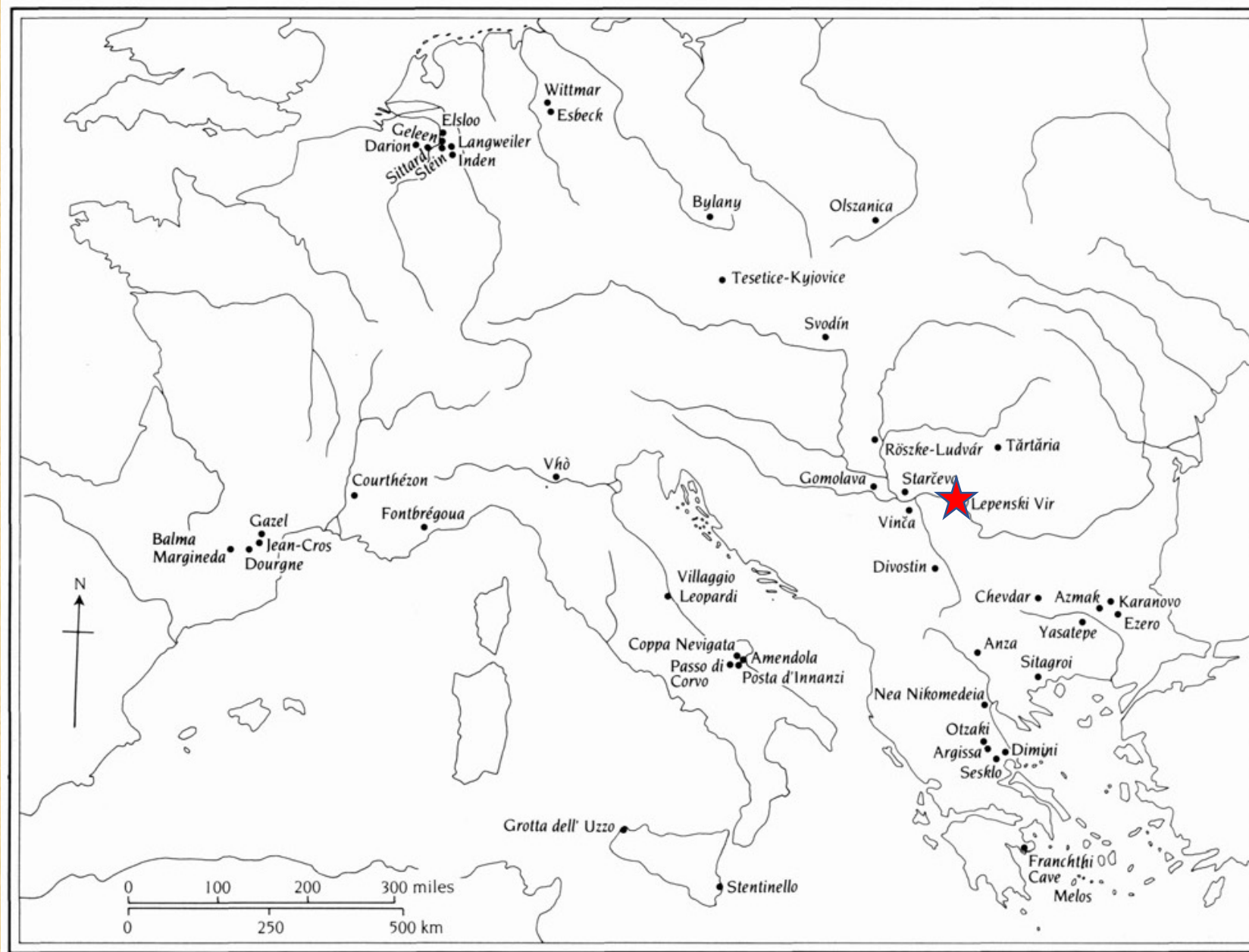
## **Prof. Dr. Vasıf Şahođlu**

**Ders 2: Balkan Mezolitiđi 1/2**

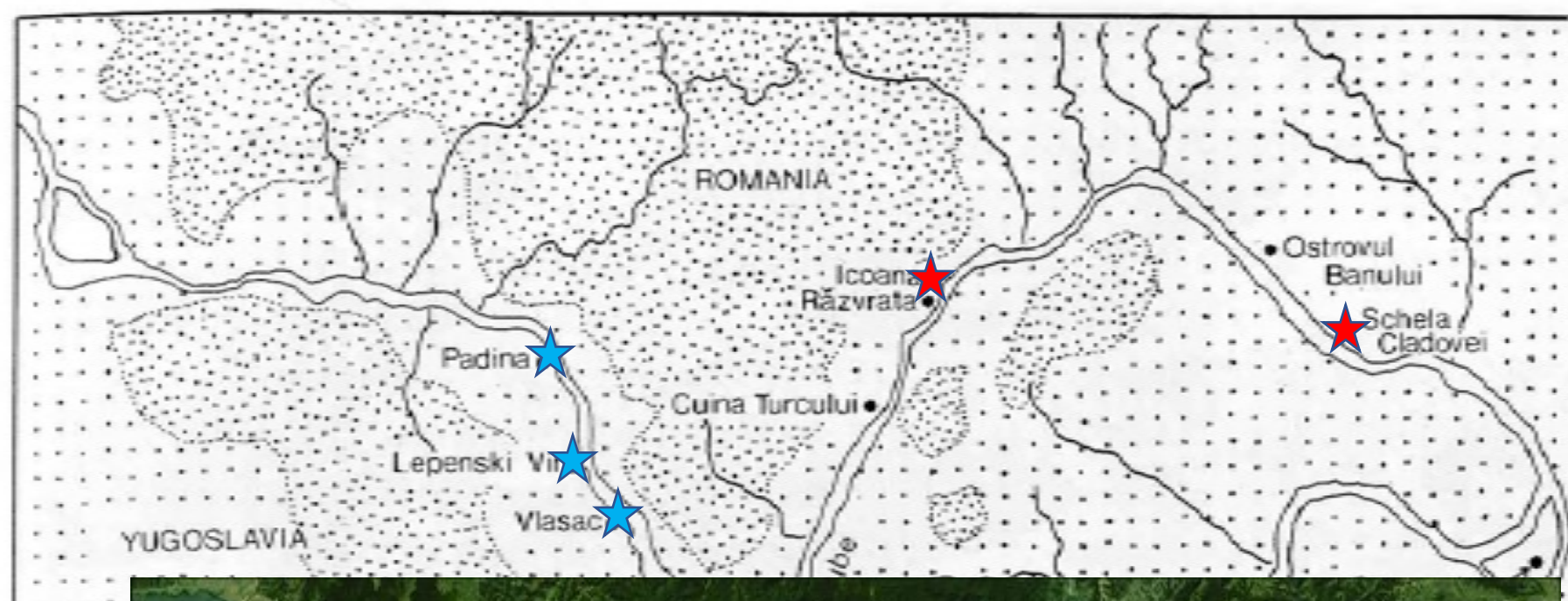


**Ankara Üniversitesi**  
**Dil ve Tarih – Cođrafya Fakóltesi**  
**Arkeoloji Bölümü**  
**Protohistorya ve Önasya Arkeolojisi Anabilim Dalı**

## MÖ 10.000 – 7.000 Balkanlar

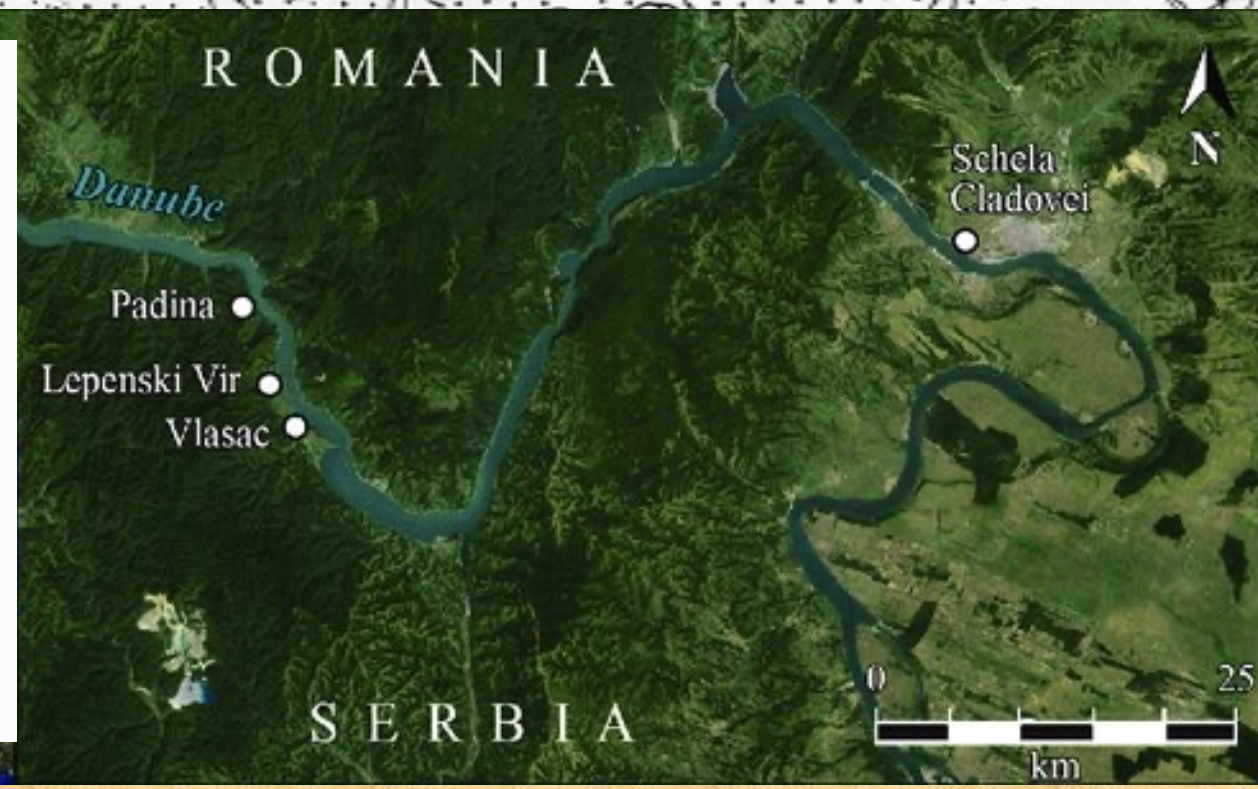


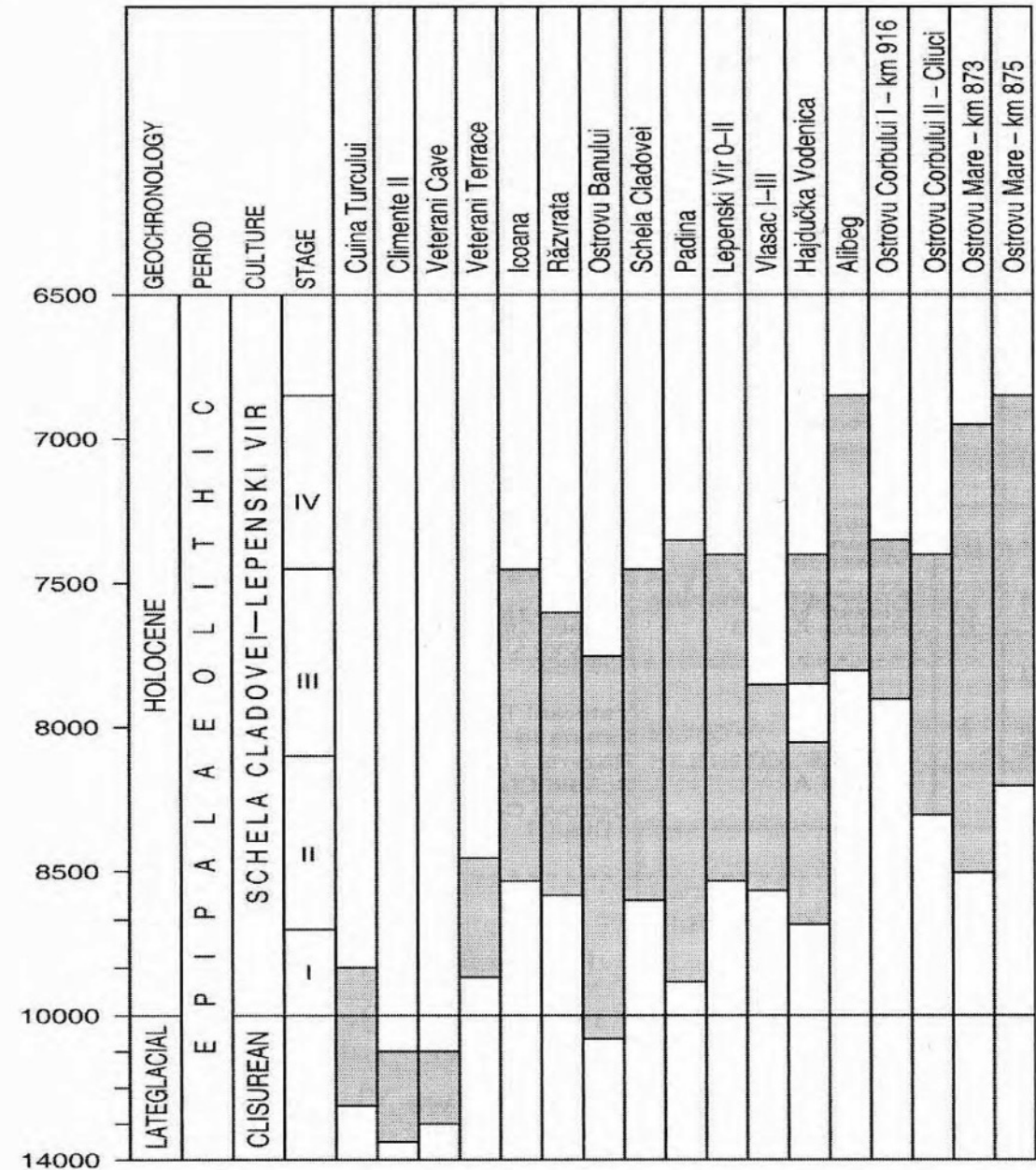
MÖ 10.000-7000 yılları arasında Balkanlar'daki yerel halklarla ilgili bilgilerimiz oldukça yetersizdir. Bu konuda en iyi bilinen yerlerden biri güneyde Kıta Yunanistan'daki Franchthi Mağarasıdır. Franchthi Mağarası, Ege Arkeolojisi dersimizde detaylı olarak işlenen bir konu olduğundan, bu derste detaya girilmeyecektir. Daha kuzeyde Balkanlar içinde Sırbistan ve Romanya'daki bazı Mezolitik siteler, bölgedeki yerel gelişim süreçleri ile ilgili ipuçları sunmaktadır. Bu sitelerde yaşayan insanlar bölgedeki su kaynaklarını ve ormanları kullanmış ve Tuna Nehri boyunca basit kulübelerden oluşan yerleşimler kurmaya başlamıştır. Lepenski Vir, bu sitlere örnek olarak verilebilir.



**Table 8.1 Outline chronology of the Balkan Neolithic and Chalcolithic**

Period	Date (cal. BC)	Principal social networks
Late Mesolithic	8000–5000	Lepenski Vir; Schela Cladovei; Pobiti Kameni; Soroki group; Jászág group
Early farmers	6300–5000	Karanovo I/II; west Bulgarian painted wares; Starčevo; Körös; Criș; Impresso
Mature farmers	5200–4500	Karanovo III-V; Usoe; early Vinča; early Butmir; Hungarian LBK; Dudești; Boian; Hamangia
Climax period	4700–4000	Karanovo VI; Varna; Sava; Gumelnița; late Vinča; late Butmir; Tisza-Herpály; Cucuteni; Tripolye
Post-Climax Copper Age	4000–3000	Karanovo VII; Cernavoda; late Cucuteni; late Tripolye; Coțofeni; Salcuța IV; Baden





Boroneanț (2000)

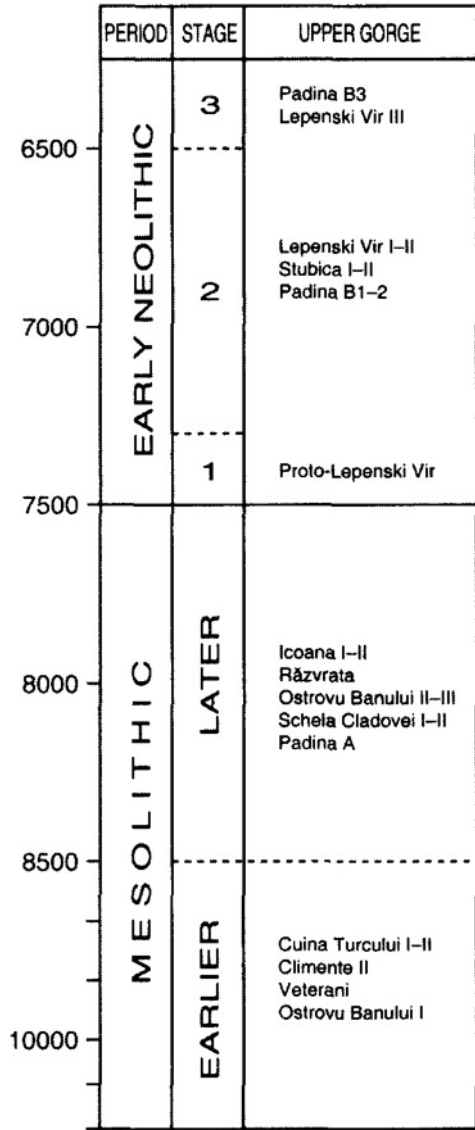
(e)

Figure 10.2 (continued).

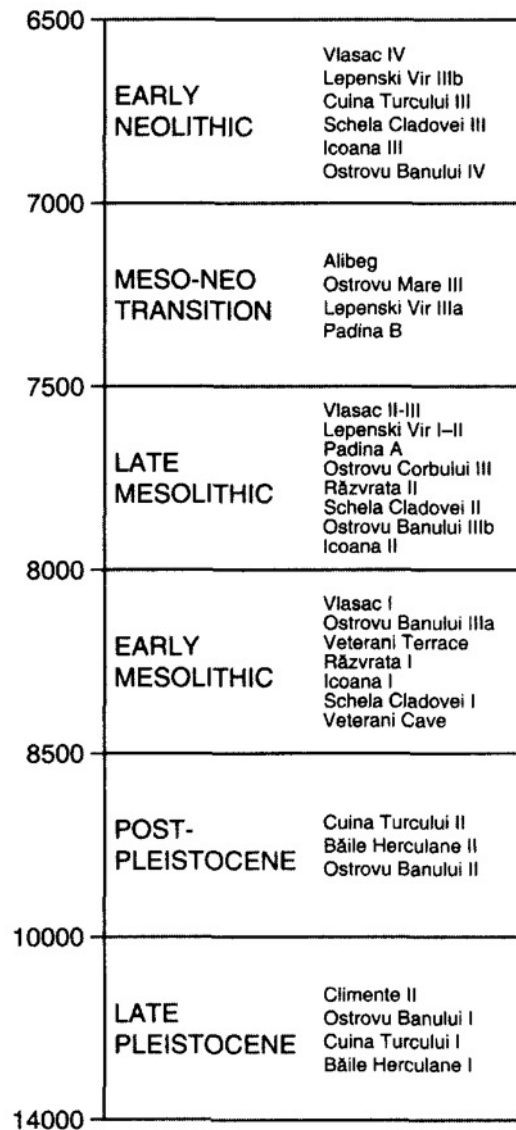
Örneğin Bulgaristan'da Varna'nın batısındaki Pobiti Kamuni'de yüzeyde bu döneme ait çok sayıda malzeme bulunmuştur. Benzer şekilde Romanya'da Dobrogea bölgesinde ve Türkiye'nin Trakya bölgesinde de çeşitli Mezolitik sitler bulunmaktadır. Tuna nehrinin yataklarında bulunan derin kayalık vadiler, Meolitik yaşamın gelişimine nemli katkılar sağlamıştır. Romanya ve Sırbistan'da 1960'lı yıllarda bu nehir üzerinde inşa edilen hidroelektrik santralleri nedeniyle çok sayıda araştırma yapılmış ve yoğun bir iskan izine rastlanmıştır. Benzer bir durumun Tuna nehri boyunca diğer bölgelerde de olması varsayılmaktadır.

Romanya'da Tuna Nehri'nin kıyıları ve bulunduğu ovalarda yer alan Mezolitik sitler arasında Schela Cladovci ve Icoana en bilinenler arasında yer alır. Benzer şekilde yine devam eden Tuna Nehri boyunca Sırbistan'da da Lepenski Vir, Vlasac ve Padina da önemli Mezolitik sitler arasında sayılabilir. Bu sitlerde yaşayan insanlar geyik ve domuz avcılığı yapmış, olasılıkla yabancı bitkileri toplamış ve büyük balıklar tutmuşlardır.

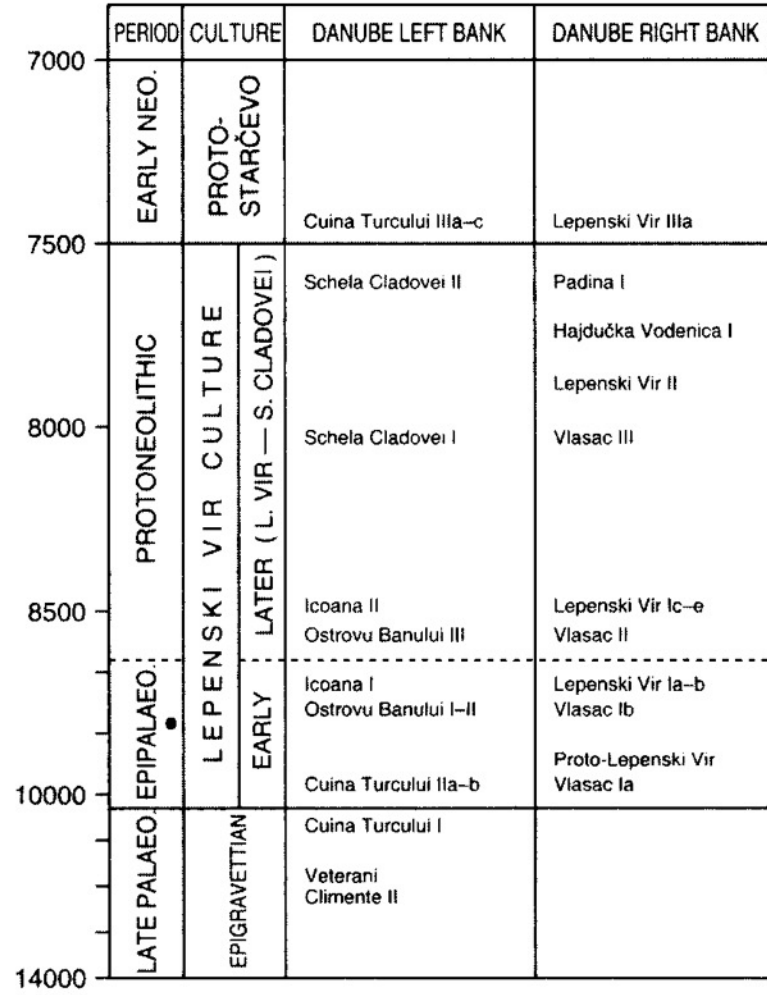
## Farklı Bilim İnsanlarına Göre Balkan Mezolitik Kronolojisi



Jovanović (1969a) (b)



Voytek & Tringham (1989) (c)

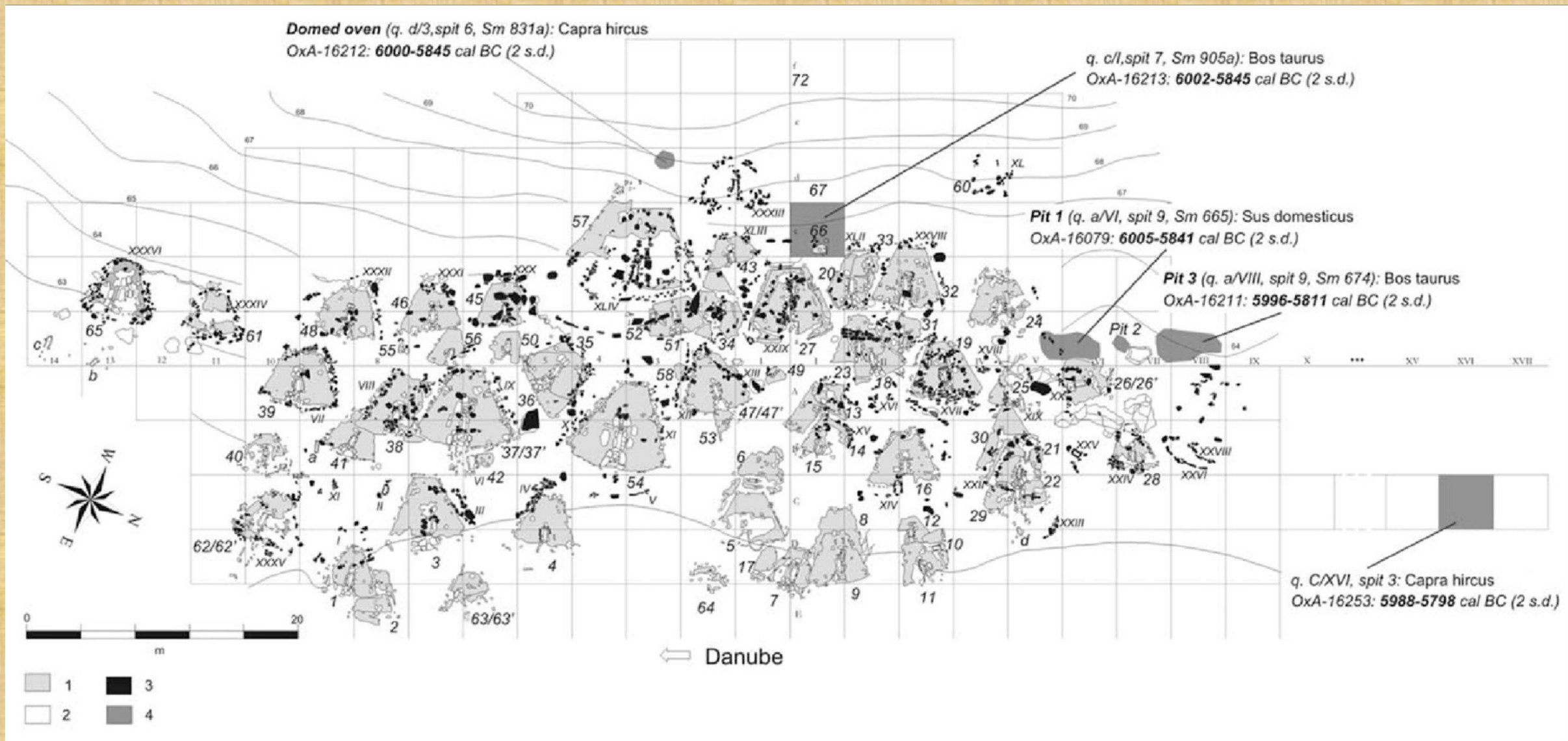


Srejskić (1969) (a)

### Yerleşimler

Lepenski Vir  
Vlasac  
Schela Cladovei  
Padina

# Lepenski Vir Yerleşimi



## Lepenski Vir Yerleşimi (Sırbistan)

<https://business.facebook.com/Lepenski.Vir/>



Bu yerleşimlerin bazılarında çeşitli yapılaşmalar da tespit edilmiştir. Taşlarla inşa edilen ocak yerleri önemlidir. Lepenski Vir, en iyi korunmuş yerleşimdir ve buradaki farklı boyutlarda trapez formu yapılar içinde yapıların Tuna nehrine yakın olan geniş kenarlarında ocak yerleri tespit edilmiştir. Bu yapılar içerisinde veya bağımsız olarak mezarlar da ele geçmiştir. Her yerleşimde mimari benzer şekilde değildir.

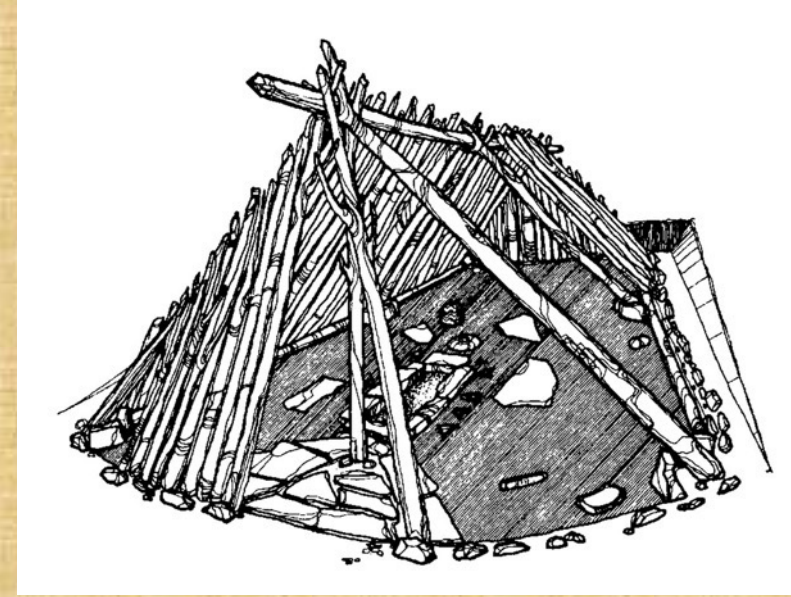
## Lepenski Vir Yerleşimi



Bazılarında daha geçici karakterli yapılar bulunmuştur. (yerde çukurluklar, dairesel aranjmanlar, olasılıkla kulübeler ve ocak yerleri). Özellikle Vlasac 2, Icoana 1, Padina A ve olasılıkla da Schela Cladovei'de bu tür örnekler bulunur. Lepenski Vir'deki yapılar farklı boyutlardadır. Her tabakada en az bir adet daha büyük boyutlu yapı tespit edilmiştir. Bu yapı genellikle merkezi bir konumda yer almaktadır. Yine bu yerleşimin farklı evrelerinde çok daha küçük boyutlu yapılar da açığa çıkarılmıştır. Yukarıda da belirtildiği gibi yapıların geniş kısımları nehre bakmaktadır.

Lepenski Vir'de yerleşim modelinin radikal bir şekilde değişiminden önce iki farklı tabaka tespit edilmiştir. Bunlardan 1. Tabakada 5 alt yerleşim evresi bulunmaktadır. Padina, Vlasac ve Schela Cladovei'de de benzer şekilde 2 ana tabaka bulunmaktadır.





Lepenski Vir (Sırbistan) Yerleşmesindeki Evlerin tabanları çok dikkatli bir şekilde sıvanmakta ve taşlarla çevrelenmiş ocak Yerleri ile diğer taş düzenlemeler de evler içerisinde yerleştirilmektedir. Bu tür yapılar bu yerleşimde Mezolitik Dönem sonlarında MÖ 6300'lü yıllarda inşa edilmiştir. Ancak kullanımları MÖ 6000-5000 yılları arasında (Erken Neolitik), bölgeye Seramik ve tarım gibi yeniliklerin geldiği dönemde de devam etmiştir.

## Lepenski Vir Yerleşiminde Ele Geçen İnsan Formlu Heykeltıraşlık Eserleri



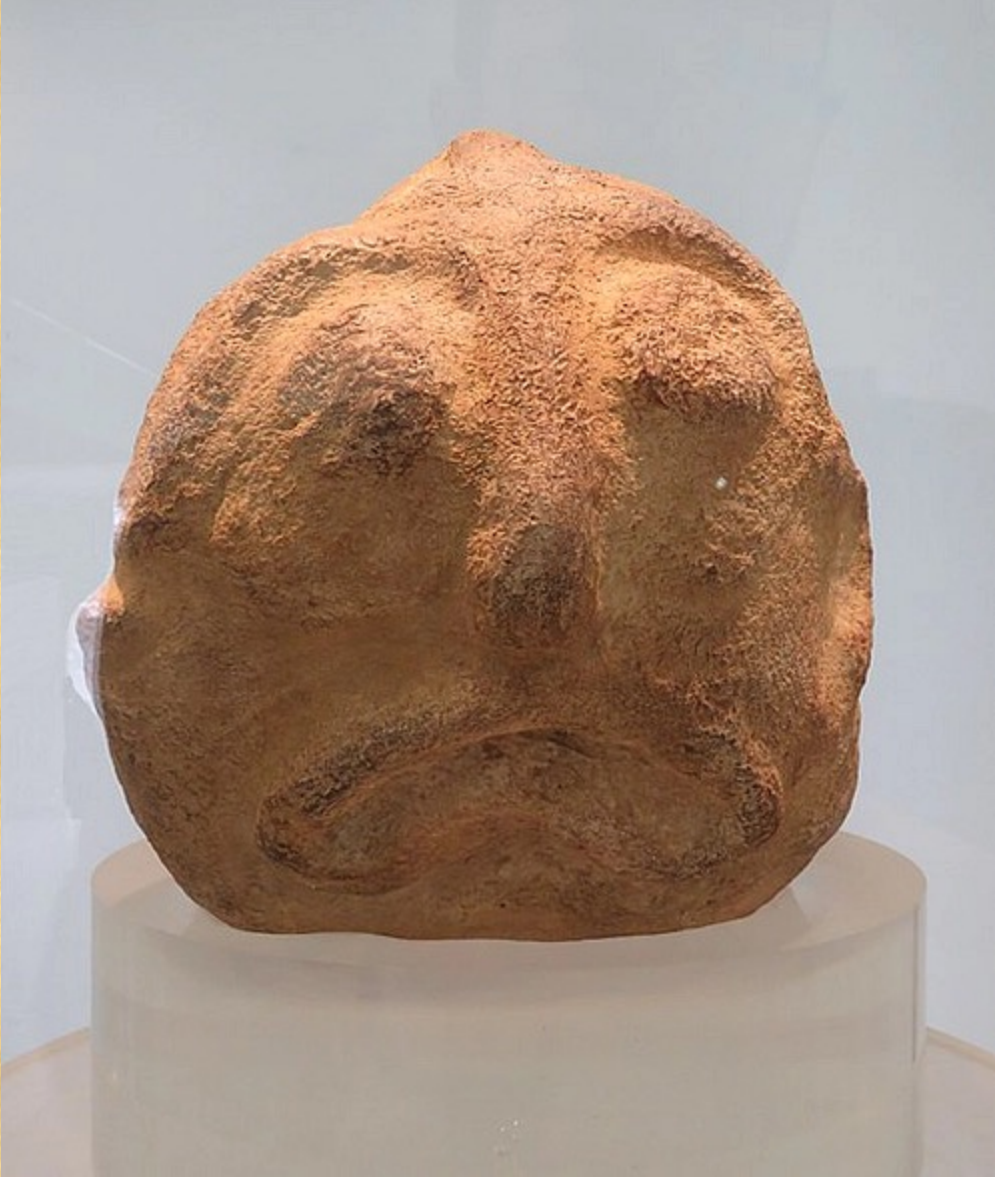
Progenitrix MÖ 6300 – 5900)

Lepenski Vir’de ele geçen heykeltıraşlık eserleri, I. Tabakadan itibaren başlayarak yerleşimin tüm iskanı boyunca karşımıza çıkmaktadır.

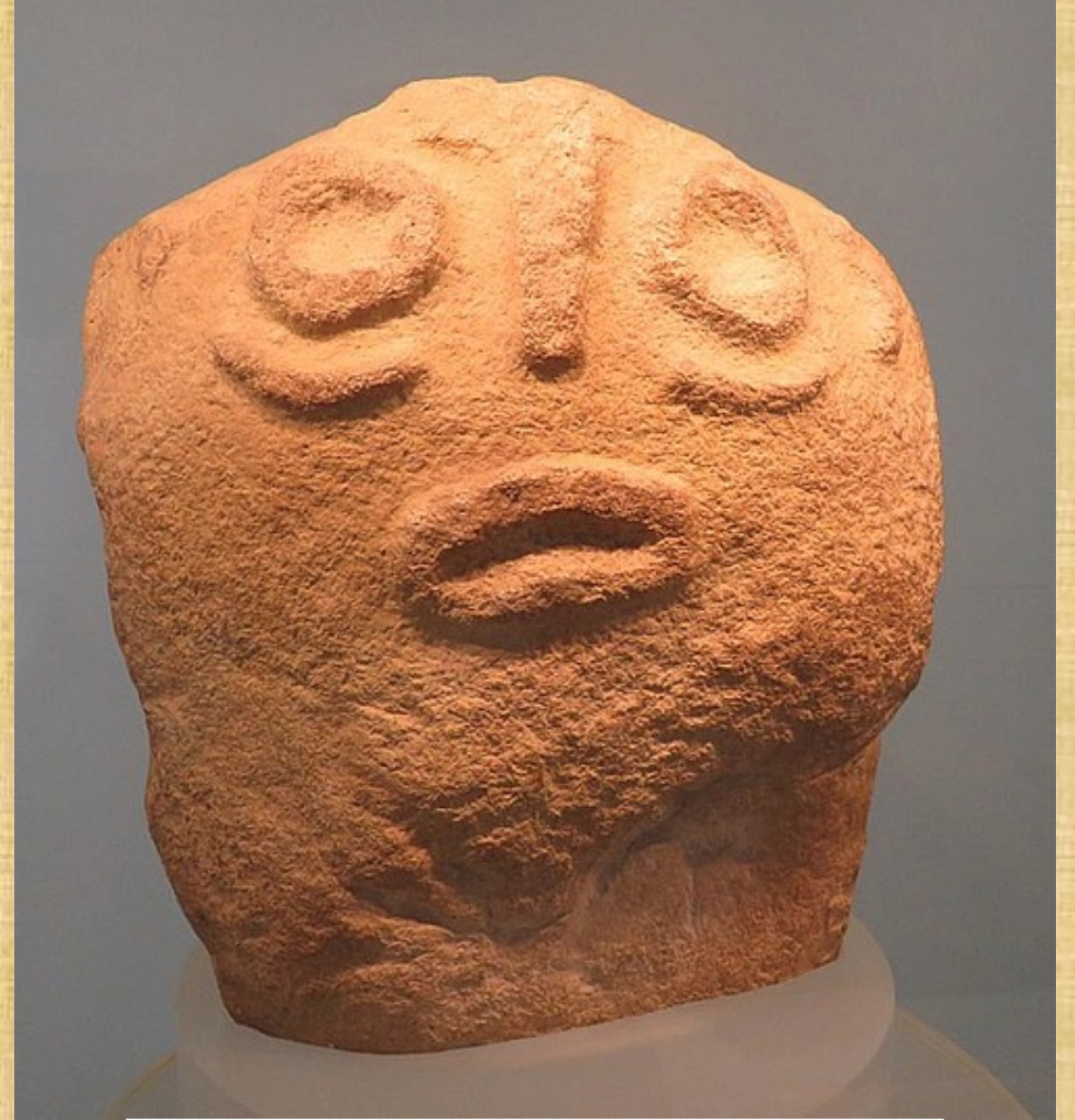
Heykeltıraşlık eserleri ya geometrik motifler taşımakta ya da insan veya balık formunda yapılmaktadır. Bunların büyük bir bölümü evlerin içerisinde, ocak yerlerine yakın alanlarda bulunmuştur. Ocaklara yakın olanlar belki de altta gömülü olan atalarının tasvirleri olarak yapılmıştır.

Bu slideda görülen örnek (Progenitrix) Lepenski Vir heykeltıraşlık örnekleri arasında en ünlü olanıdır. Bu örnek, tüm insan vücudunu tasvir eden tek örnektir. Yüksekliği 51x39cm boyutlarındadır.

Lepenski Vir Yerleşiminde Ele Geçen  
İnsan Formlu Heykeltraşlık Eserleri

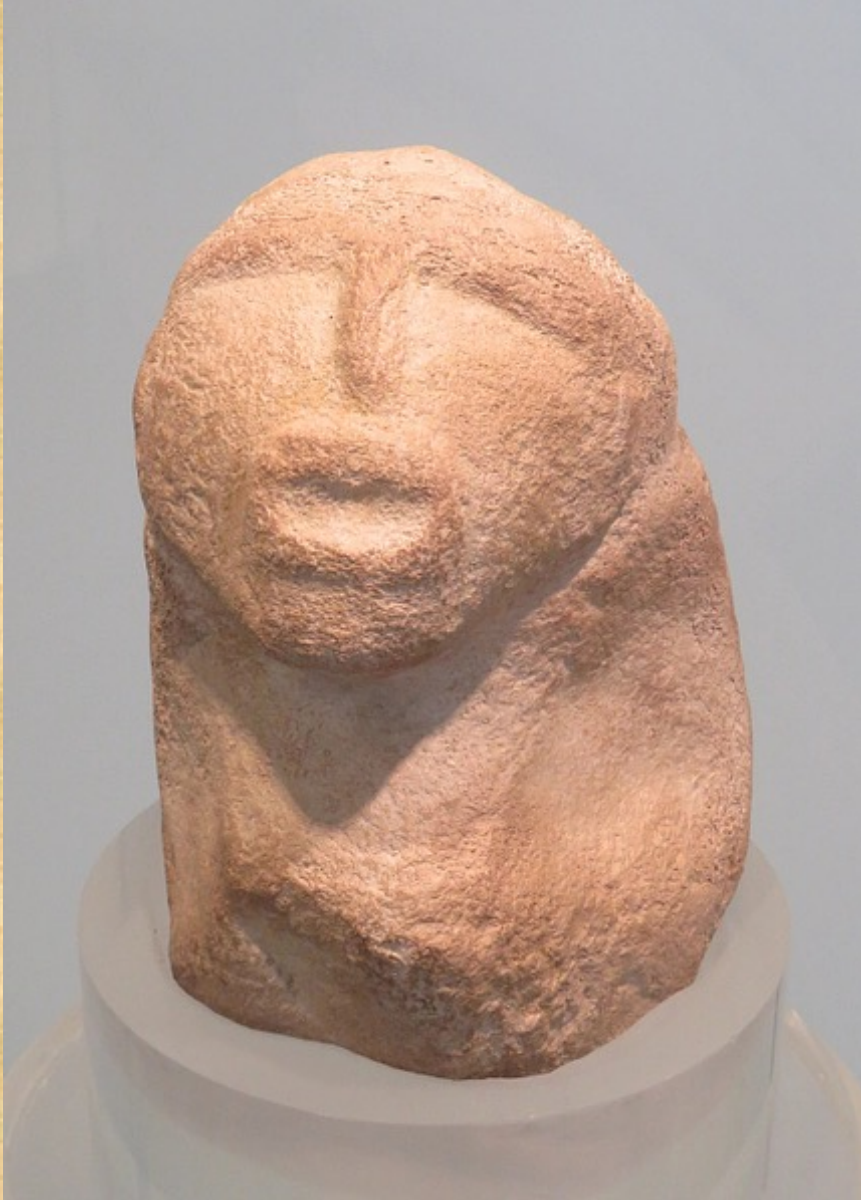


*Danubius, MÖ 6300 – 5900)*



*Rodonacelnik, MÖ 6300 – 5900) 52x33cm*

**Lepenski Vir Yerleşiminde Ele Geçen  
İnsan Formlu Heykeltraşlık Eserleri**



*Adam, MÖ 6300 – 5900)*  
23.2 x 16cm

## ÖLÜ GÖMME GELENEKLERİ



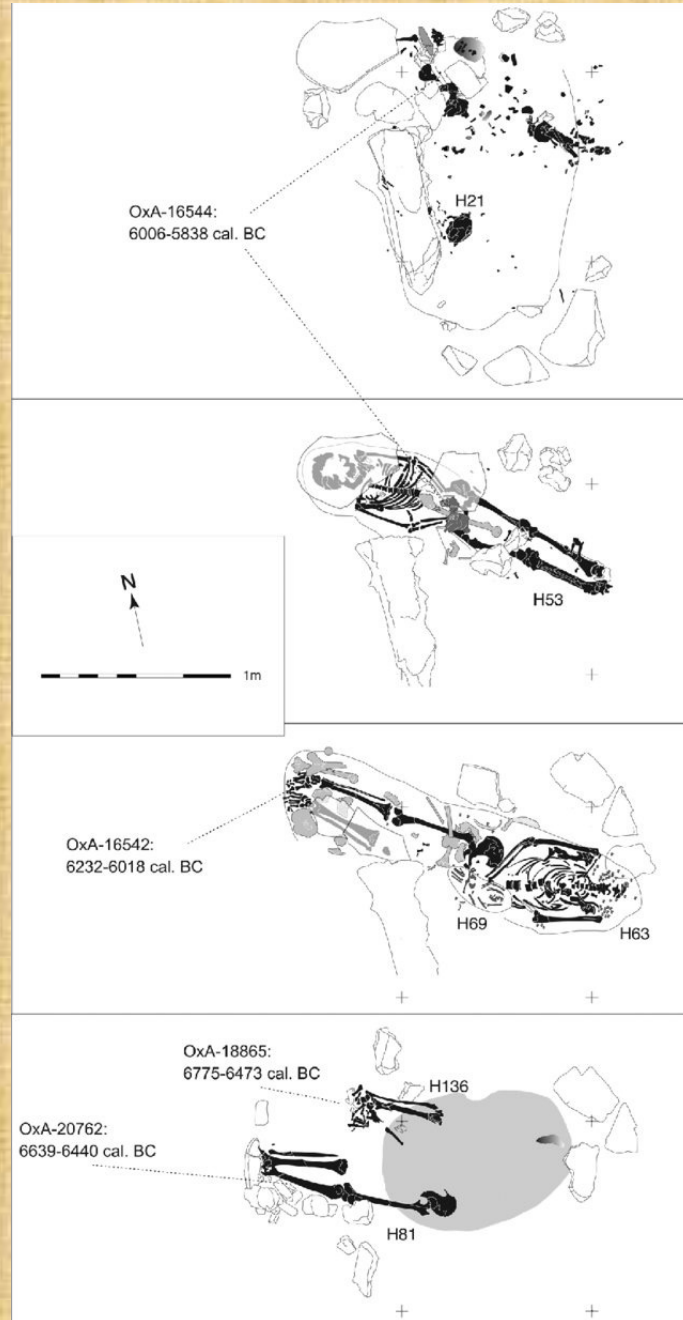
*Lapenski Vir*  
MÖ 6200 – 5900  
65 ve 54 Nolu evlerin  
Altındaki mezarlar

*Vlasac*  
MÖ 5950  
H53 Nolu inhumasyon mezar  
Grup gömüsü içerisinde ele geçmiştir.



Lepenski Vir’de ölü gömme geleneklerine ait detaylar da ilginçtir. Ölülerin belli parçalarının gömüldüğü görülmektedir. Erken dönemlerde erişkinlere ait kafatasları gömülmüş, daha sonraki evrelerde bacak kemikleri veya elleri veya ayakları olmayan iskeletlere ait gömüler de ortaya çıkarılmıştır. Ic evresinde yapıların altında çocuk gömülerine de rastlanmıştır. Erişkin gömüleri erken evrede daha çoktur. Normal gömü uygulamasında düz uzanmış erişkin iskeleti bulunur. Vücut ya ocağın arkasındaki alana uzatılmıştır ya da sığ bir çukurun içerisine yatırılmaktadır. Mezar eşyaları çok azdır. Genellikle vücut üzerine yerleştirilmiş boynuzlar görülür. Id evresine ait bir mezar en karmaşık olandır. Düz bir şekilde yatırılarak gömülmüş bir erişkin erkek cesedinin sol omzunda bir kadına ait kafatası bulunmaktadır. Sağ omzunda ise bir yaban öküzü kafatası bulunmaktadır. Kişinin sağ elinde bir geyik kafatası, onun yanında da boynuzlar bulunmuştur.

Vlasac'da birbirini kesecek şekilde üstüste yapılmış Gömülerden örnekler.



Diğer yerleşimlerde de düz yatırılarak gömü yapılan örnekler bulunmuştur. (Vlasac, Schela Cladovei ve Padina). Padina'da bunun yanında dizleri karına çekik olarak gömülmüş iskeletler de bulunmuştur. Birçok mezarda tek gömü bulunmaktaydı ve mezar eşyaları da yok denecek kadar azdır. Bazı mezarlarda kırmızı okr boya parçaları bulunmuş, bazılarında da mezara atıldığı düşünülen balık dişleri ele geçmiştir. Vlasac'da iki tabakada birbirinden farklı uygulamalar görülmüştür. I. Tabakada kısmi veya tam kremasyon örnekleri de görülmektedir. Bu tabakada kadın gömüleri tüm vücudu içerirken erkek gömülerinin kısmi vücut parçalarından oluştuğu görülmektedir. II. Tabakada hem erkek hem kadınların düz yatar pozisyonda ve dizleri karına çekik pozisyonlarda gömüldüğü görülmüş, bunun yanında sadece kafatası gömülmüş erkek iskeletleri ve sadece uzun kemikleri gömülmüş çocuk gömülerine de rastlanmıştır. Benzer şekilde I. Tabakada mezarlar içerisine eşyalar, yemek kalıntıları ve ham maddeler konulurken, II. Tabakada sadece yemek artıkları ve hammaddeler konmuştur. Vlasac I. Tabakada 57 gömü bulunmuşken, Vlasac II'de 18 gömü vardır. Schela Cladovei'de 40 mezar bulunmuştur.

## Mezolitik Ölü Gömme Gelenekleri

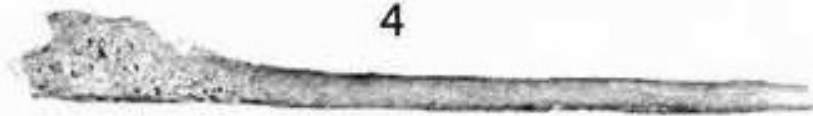
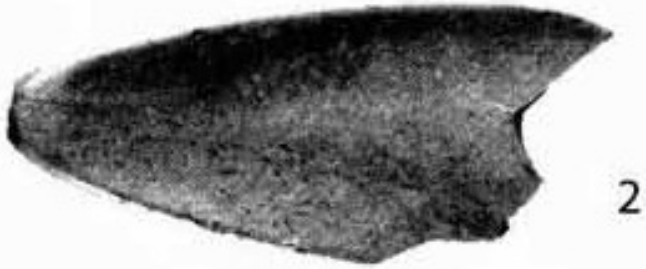
Schela Cladovei



Lepenski Vir'de  
21 Nolu Evin tabanının  
Altına yerleştirilmiş bir  
Son Mezolitik Dönem  
Gömüsü

Bu örnekte ölü mezara  
yatırıldıktan sonra, Ölü'nün  
sol tarafına dikkatli bir  
şekilde başka bir ölüye ait  
gövde parçaları yerleştirilmiştir.

## KÜÇÜK BULUNTULAR



MÖ 6000'lerden itibaren yeni kemik alet Tipleri görülmeye başlar. Schela Cladovei (Romanya)'da ele geçen bu örneklerin 1-3 Arası kemik kaşıklara, 4 nolu örnek ise bir Deliciye aittir.

Bu örnekler, Orta Balkanlar'da Starcevo – Körös – Cris Kompleksindeki Erken neolitik Dönem örnekleri ile Benzerlikler gösterir.



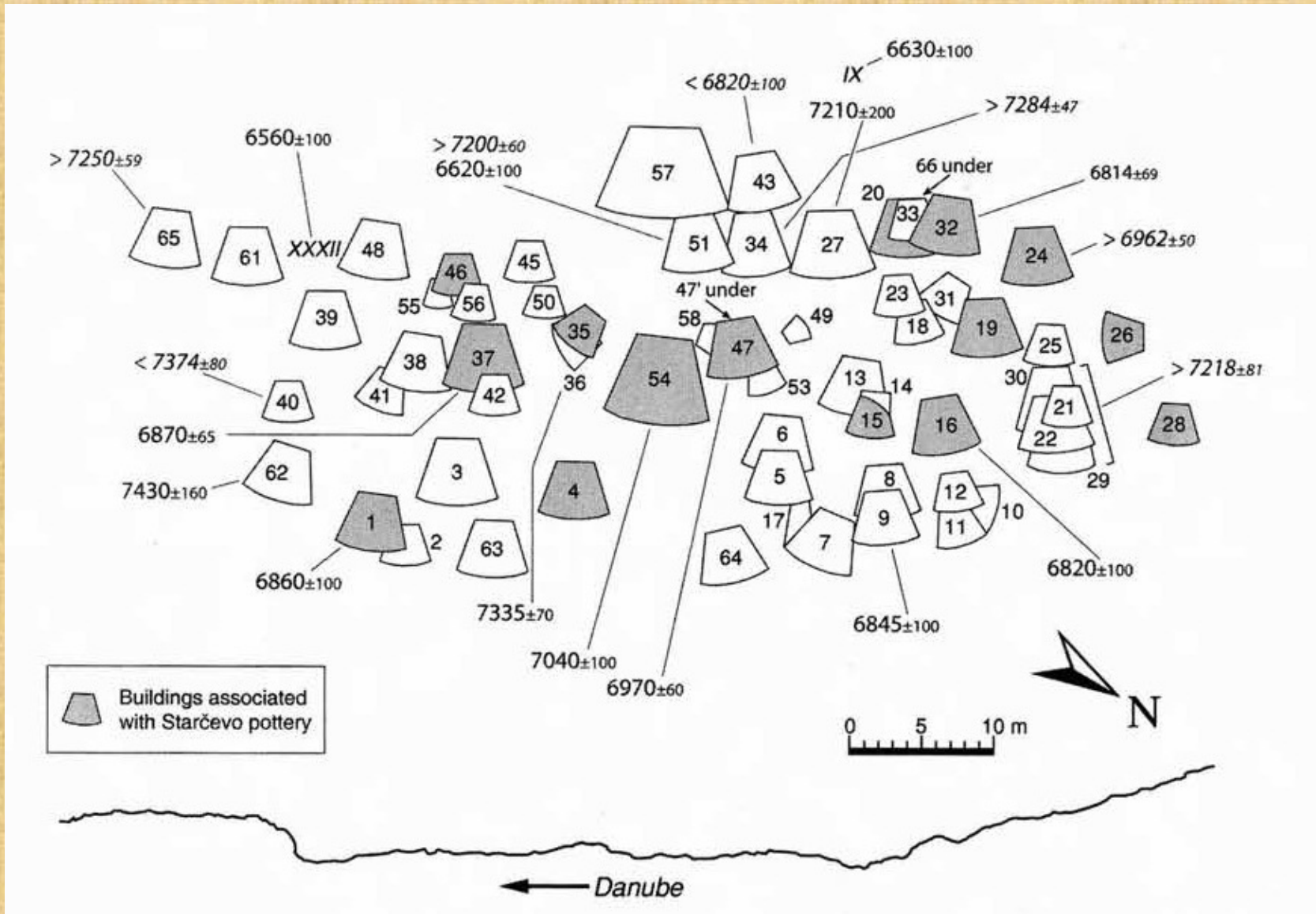
## TAŞ ALETLER



Schela Cladovei (Romanya)'da ele geçen bu çakmaktaşı Alet örnekleri bazı yayınlarda Bal Rengi Çakmaktaşı Olarak da bilinen çok kaliteli Balkan kökenli çakmaktaşı Hammaddesinden yapılmıştır.

Bu tür çakmaktaşları Orta ve Kuzey Balkanlar'da Starcevo – Körös – Cris Kompleksindeki Erken Neolitik Dönem örnekleri ile Benzerlikler gösterir.

Bu örneklerin MÖ 6000 yıllarında deęişokuş yoluyla Romanya'ya gittięi düşünölmektedir.



Bu sitelerdeki C14 tarihleri bunların yukarı bölgelerdeki Neolitik kültürlerle kısmen çağdaş olduklarını göstermektedir. Yani buradaki yaşamın, Balkanlara doğudan gelen insan hareketleriyle getirilen Neolitik yaşamla çağdaş bir şekilde devam ettiğini ve daha sonra da Neolitik yaşam şekli içerisinde ortadan kalktığına işaret etmektedir.

Lepenski Vir (Sırbistan) Yerleşmesindeki Evlerde İçerisinde Starchevo Seramiği ele geçen yapılar gri renk ile işaretlenmiştir. Yapılarda ele geçen malzemelerin C14 tarihleri de plan üzerinde yazmaktadır. Bu veriler Mezolitik Kültürün Neolitik Kültürle Kısmen de olsa çağdaş olduğunu göstermektedir.

## Balkan Mezolitiđi ve Neolitik ađ'a Geiř ile İlgili Youtube Bađlantıları

[https://youtu.be/a1aJ\\_UBBwE4](https://youtu.be/a1aJ_UBBwE4)

<https://youtu.be/lpaUqvgEOEA>

<https://youtu.be/k4a6oTrBt8o>