

PRT 419 – BALKAN ARKEOLOJİSİ

Prof. Dr. Vasıf Şahođlu

Ders 09: Vinça Kùltürü



Ankara Üniversitesi
Dil ve Tarih – Coğrafya Fakùltesi
Arkeoloji Bölümü
Protohistorya ve Önasya Arkeolojisi Anabilim Dalı

VINÇA KÜLTÜRÜ



Vinça, Sırbistan'da Belgrad yakınlarında Danube Nehri kıyısında bir yerleşim yeridir. Vinça kültürüne de ismini veren bu yerleşimin keşfinden çok önce, Romanya'daki Turdaş yerleşiminde yapılan çalışmalar aslında Vinça kültürünün ilk ortaya çıktığı aşamayı bizlere göstermektedir.

Vinça kültürü güneydoğu Avrupada geniş bir coğrafyaya yayılmaktadır. Kuzeyde Romanya'daki Mureş Nehrinden Kosovo'ya ve Makedonyaya kadar yayılmakta, Bosna ve Hırvatistanın doğu kısımlarına kadar uzanmaktadır.

Vinça yerleşimleri oldukça yoğun gruplar halinde yayılmaktadır.

Vinça kültürü MÖ 5300lü yıllarda başlayarak yaklaşık 4600lü yıllara kadar devam etmekte ve sonra da yangınlarla sona ermektedir.

Vinça Kültürüne ait önemli yerleşim yerleri

VİNÇA KÜLTÜRÜ

Vinça kültürü, orta ve kuzey Balkanların Orta - Geç Neolitik dönemini tanımlayan kültürdür. Vinça kültürünün ortaya çıkışı, ekonomik gelişimlerle doğrudan bağlantılıdır (evcilleştirilmiş hayvanlar ve bitkilerin evcilleştirilmesi). Höyük yerleşimlerdeki nüfus gruplaşmaları, höyük görünümlü ve düz yerleşimler, seramik üretiminde yeni ortaya çıkan koyu renk perdahlı seramik örnekleri, belli bir figürin tipi ve bakır teknolojilerinin gelişimi gibi zanaatlar da Vinça kültürünü tanımlar.

Bu tanımlamalara uyan ve paralellik gösteren zanaat ve sanat eserlerinin yayılım alanı, Vinç kültürünün de yayılım alanını belirler.

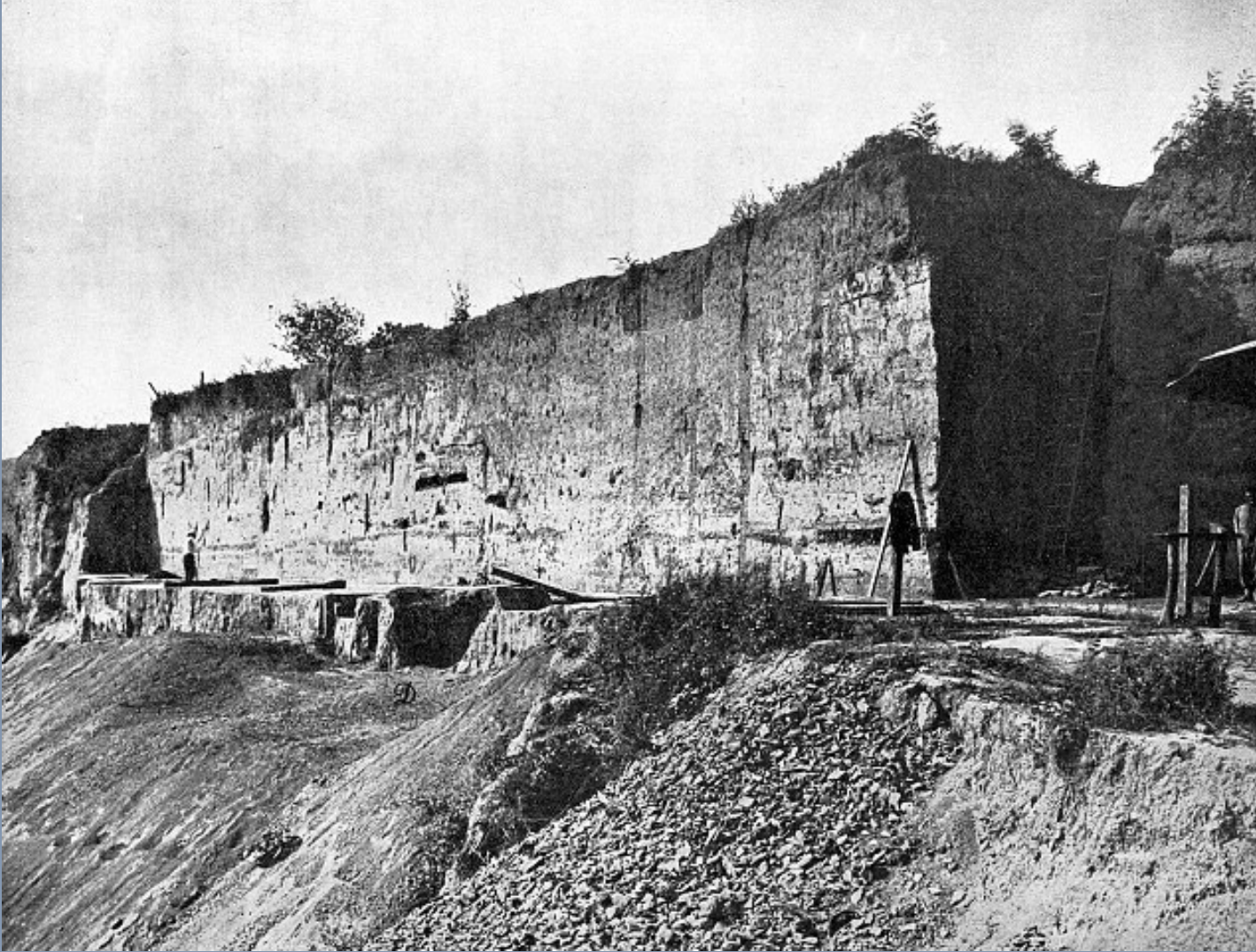
Vinça Kültürünün en belirleyici özellikleri koyu renk perdahlı seramik örnekleri ve figürinlerin yüzündeki mask benzeri üçgen formdur.

Şu anki veriler ışığında, Vinça Kültürünün MÖ 4600lü yıllardan itibaren höyük yerleşimlerinde yangın geçirmiş tabakalarla kendini gösteren bir evrede Vinça Kültürünün sona erdiği görülmektedir. Benzer bir durum MÖ 4600 öncesinde daha kuzeydeki Tisza Nehri boyunca yer alan Tisza kültürü yayılım alanında da karşımıza çıkmaktadır.



VINÇA KÜLTÜRÜ

Kazı Tarihçesi



Vinča Belo Brdo Yerleşimi

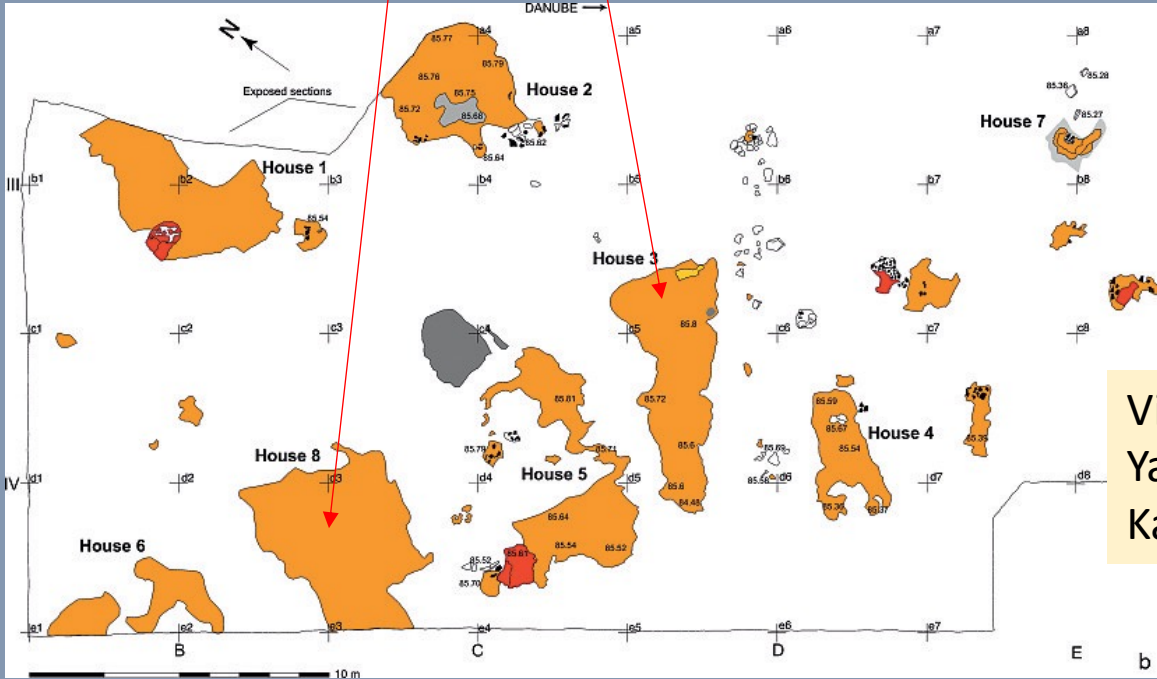
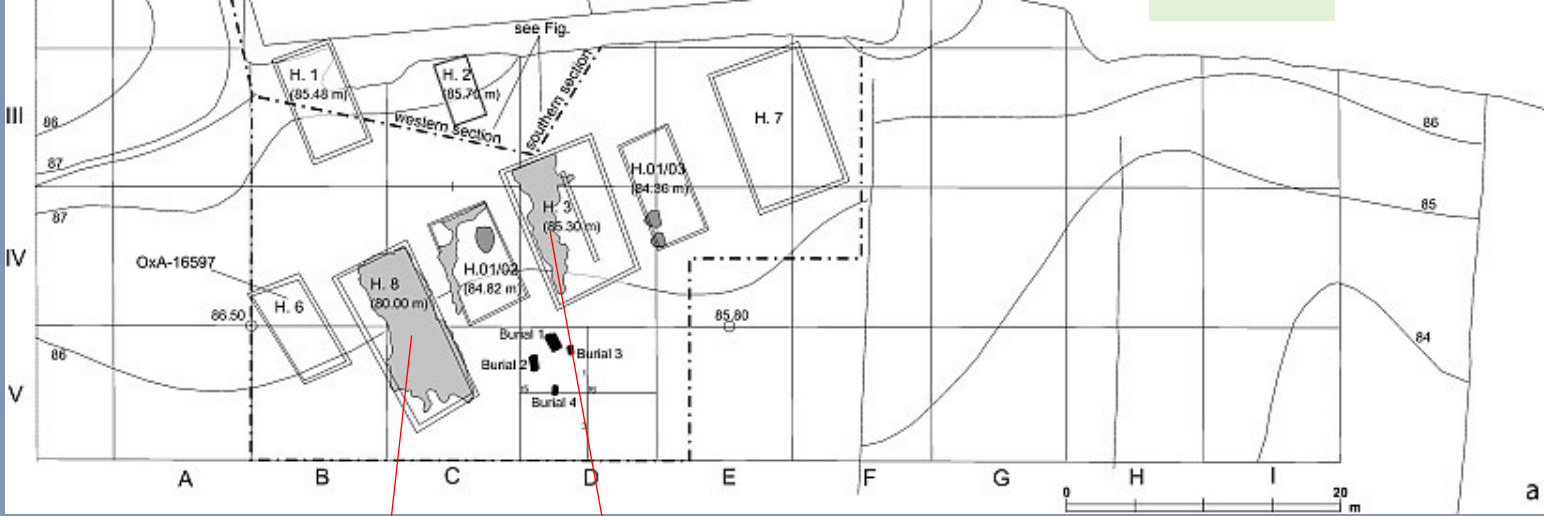
Vinça Kültürü'nün tanımlanmasındaki anahtar Yerleşim olan Vinča Belo Brodo Neolitik yerleşimi Yaklaşık 1000 yıl boyunca iskan gören ve devamlılık açısından en önemli höyük yerleşimlerden birisidir. Höyük yaklaşık 10. yüksekliğindedir.

Höyükteki ilk araştırmalar Belgrad Müzesi tarafından 1908 yılında M. Vasiç başkanlığında gerçekleştirilmiştir.



VİNÇA KÜLTÜRÜ

Mimari



Vinča evleri genellikle kare veya didörtgen Planlı olup ahşap dikmeler ve çamur kullanılarak yapılan duvarlara sahiptir.

Yapıların tabanları genellikle sıkıştırılmış Toprakla yapılmış, bazı örneklerde ahşapla kaplandığı görülmüştür. Bazı yapılarda kısmen de olsa depolama alanı gibi bir ikinci kata ait izler bulunmuştur.

Kültür ilerledikçe evlerin boyutları büyümüş ve 10x20m boyutlarına ulaşmıştır.

Vinča Belo Brdo kazı alanında yangın geçirmiş Geç Neolitik Yapılarının planları. Kırmızı ile gösterilmiş olan alanlar da Erken Kalkolitik gömülerinin olduğu alanları göstermektedir.

VİNÇA KÜLTÜRÜ

Mimari

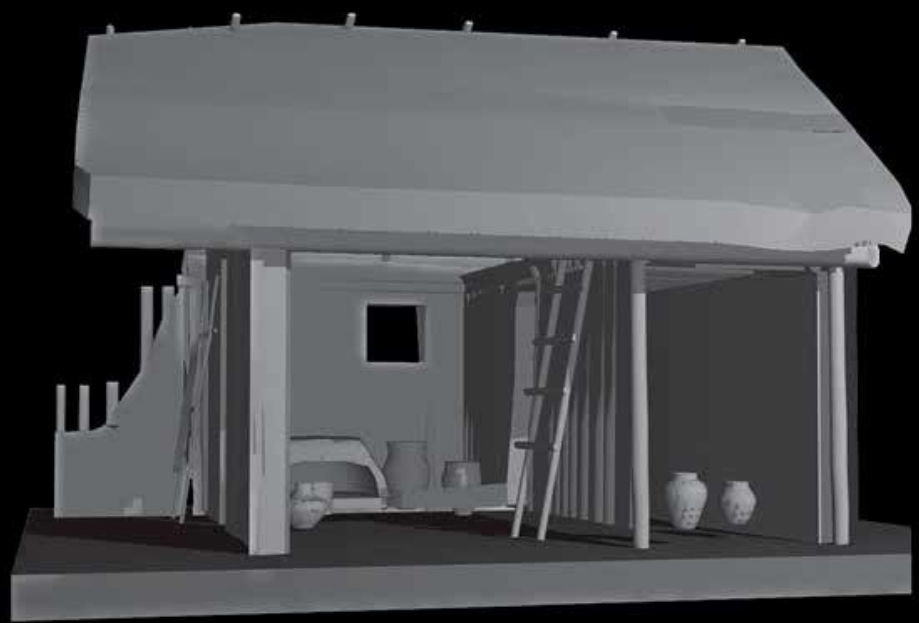


Vinça kültüründeki höyük yerleşmelerinde Karşımıza çıkan yanmış evler oldukça iyi Korunmuş yapıları sayesinde planları ve evlerin İçerisindeki ocakların düzenlemeleri ve diğer Özelliklerin konumu hakkında detaylı bilgiler vermektedir. Özellikle Vinça höyüğü bu konuda Çok önemlidir.

Vinça Belo Brdo kazı alanında yangın geçirmiş Geç Neolitik yapılarının fotoğrafı.

VİNÇA KÜLTÜRÜ

Mimari



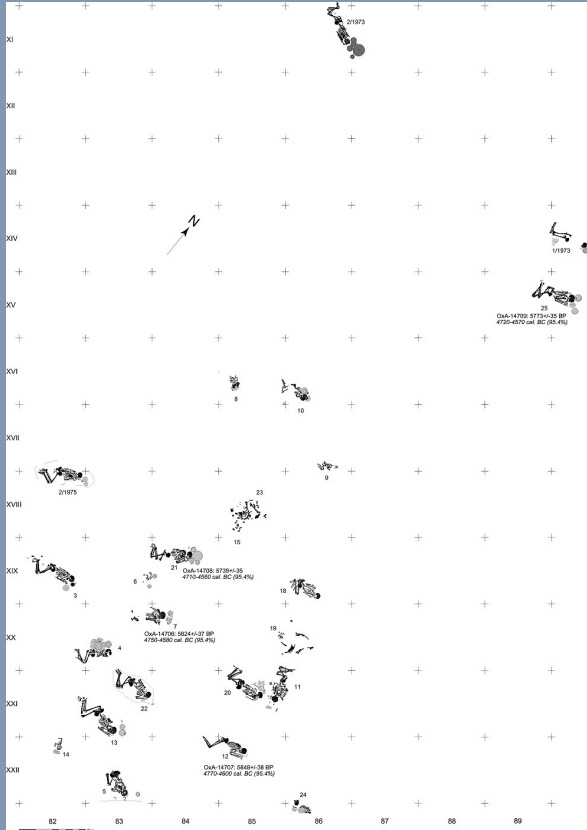
Vinča Belo Brdo kazı alanından bir ev mimarisi ve canlandırması

VİNÇA KÜLTÜRÜ

Ölü Gömme Gelenekleri

Vinça kültürüne ait çok sayıda yerleşim yeri olmasına ve bu konu ile ilgili detaylı bilgilerimiz bulunmasına rağmen, ölü gömme gelenekleri ile ilgili bilgilerimiz oldukça kısıtlıdır. Bulunan mezarların büyük bir kısmı evlerin tabanları altında ele geçmiştir ve bunlar tekil gömülerdir.

Vinç Kültürü'ne ait tespit edilen 2 önemli mezarlık alanı vardır bunlar, Botoş ve Gomolova'dır. Botoş'da 18, Gomolova mezarlığında ise 23 adet mezar tespit edilmiştir.

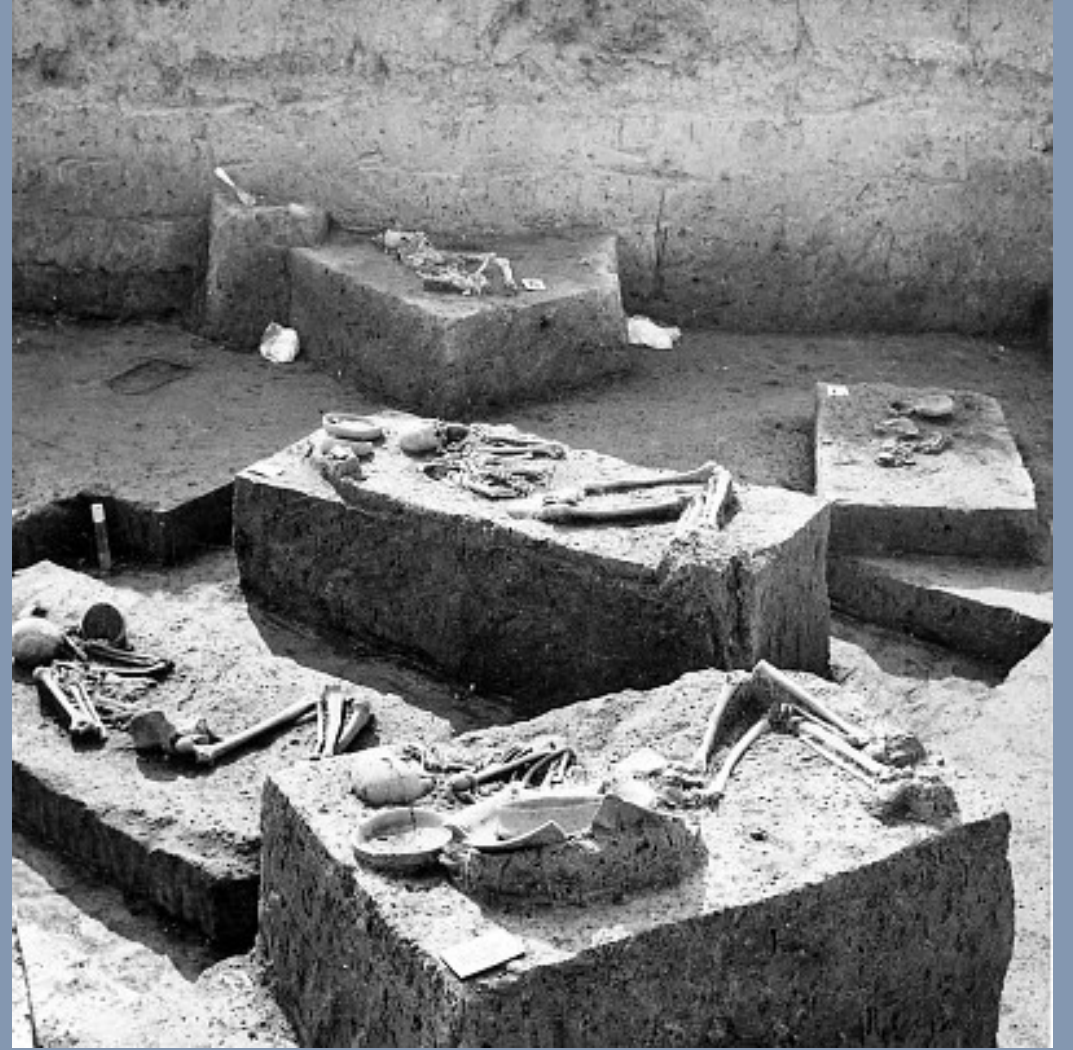
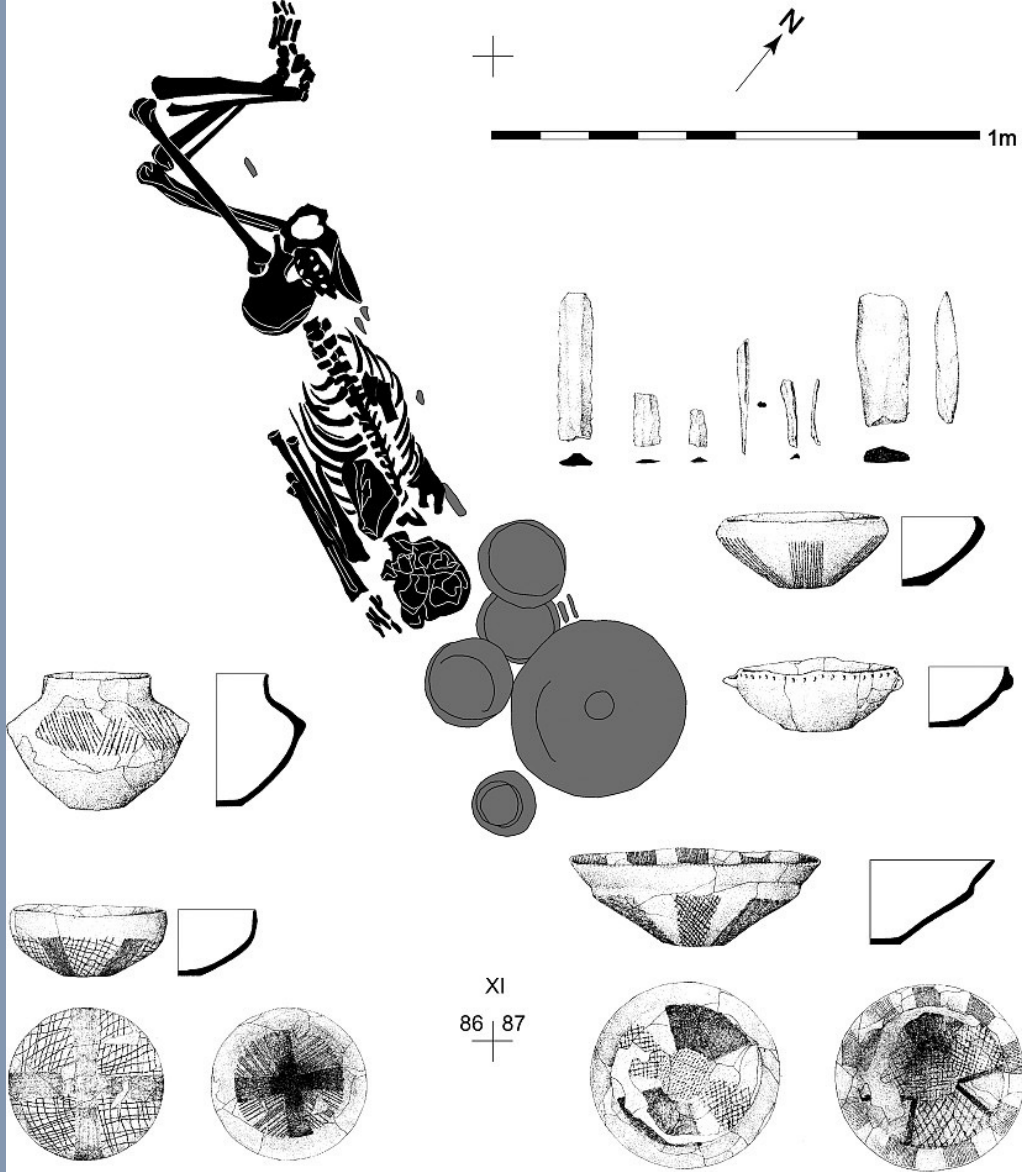


Gomolova Mezarlığının Planı ve Mezarlar



VINÇA KÜLTÜRÜ

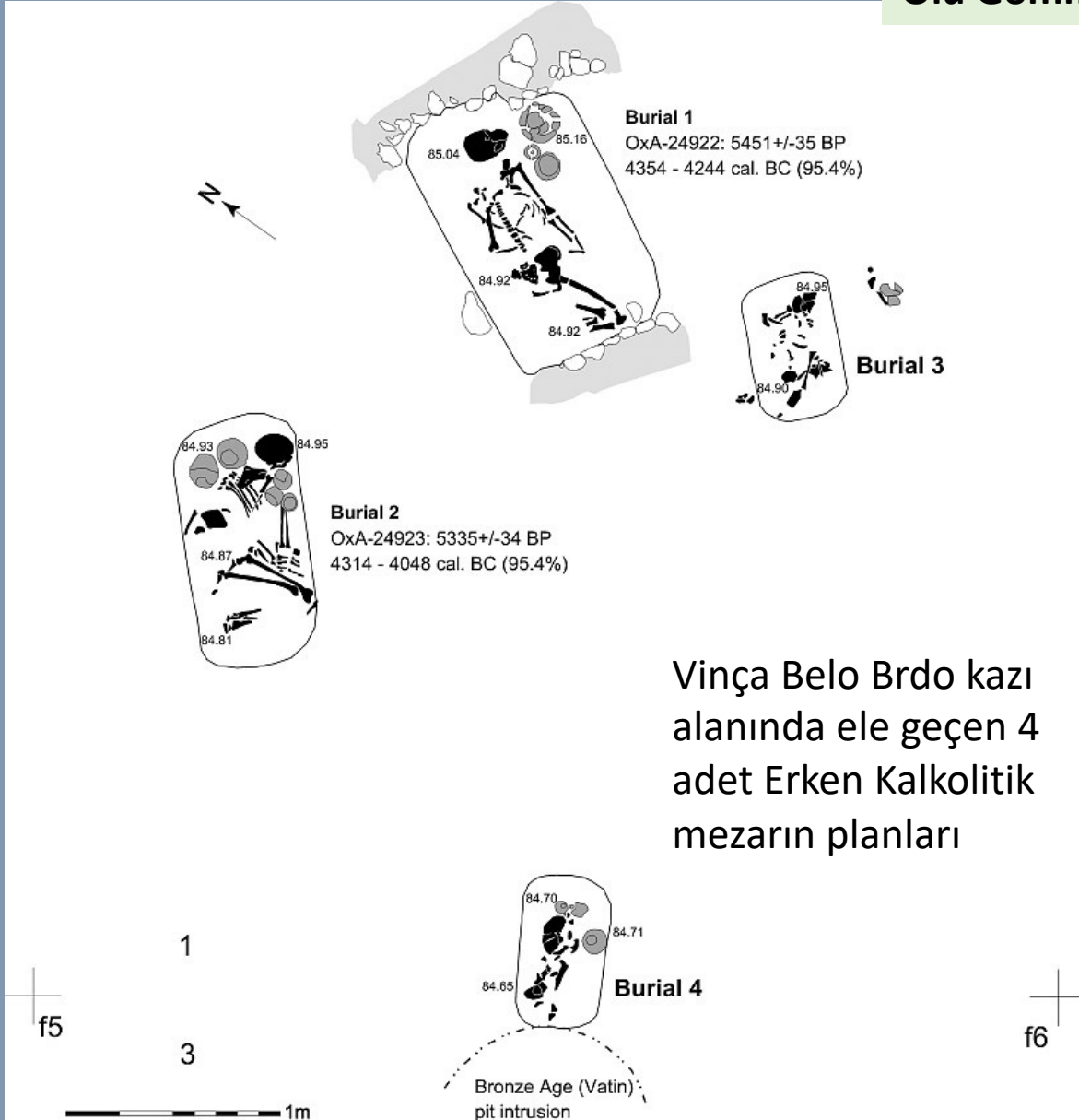
Ölü Gömme Gelenekleri



Gomolova Mezarlığında (Sırbistan) 1973/2 nolu Ib evresi mezarı ve buluntuları

VINÇA KÜLTÜRÜ

Ölü Gömme Gelenekleri



Vinça Belo Brdo kazı alanında ele geçen 4 adet Erken Kalkolitik mezarın planları

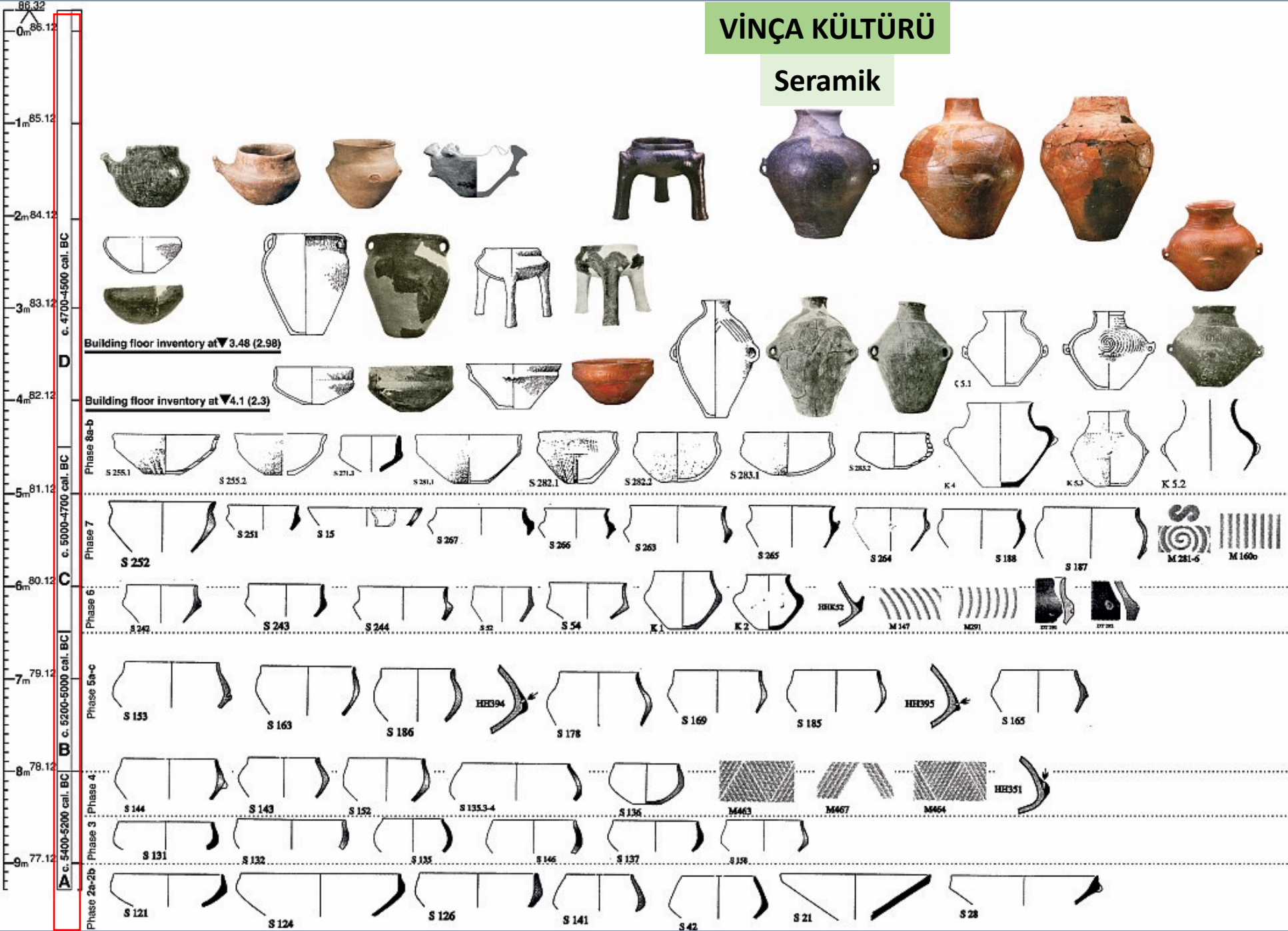


Vinça Belo Brdo kazı alanında ele geçen 2 Nolu Mezarın fotosu

Vinça Belo Brdo'da ele geçen mezarlar, Vinça Kültürünün sona ermesinin ardından gelen Erken Kalkolitik Kültürel yapıya aittir.

VINÇA KÜLTÜRÜ

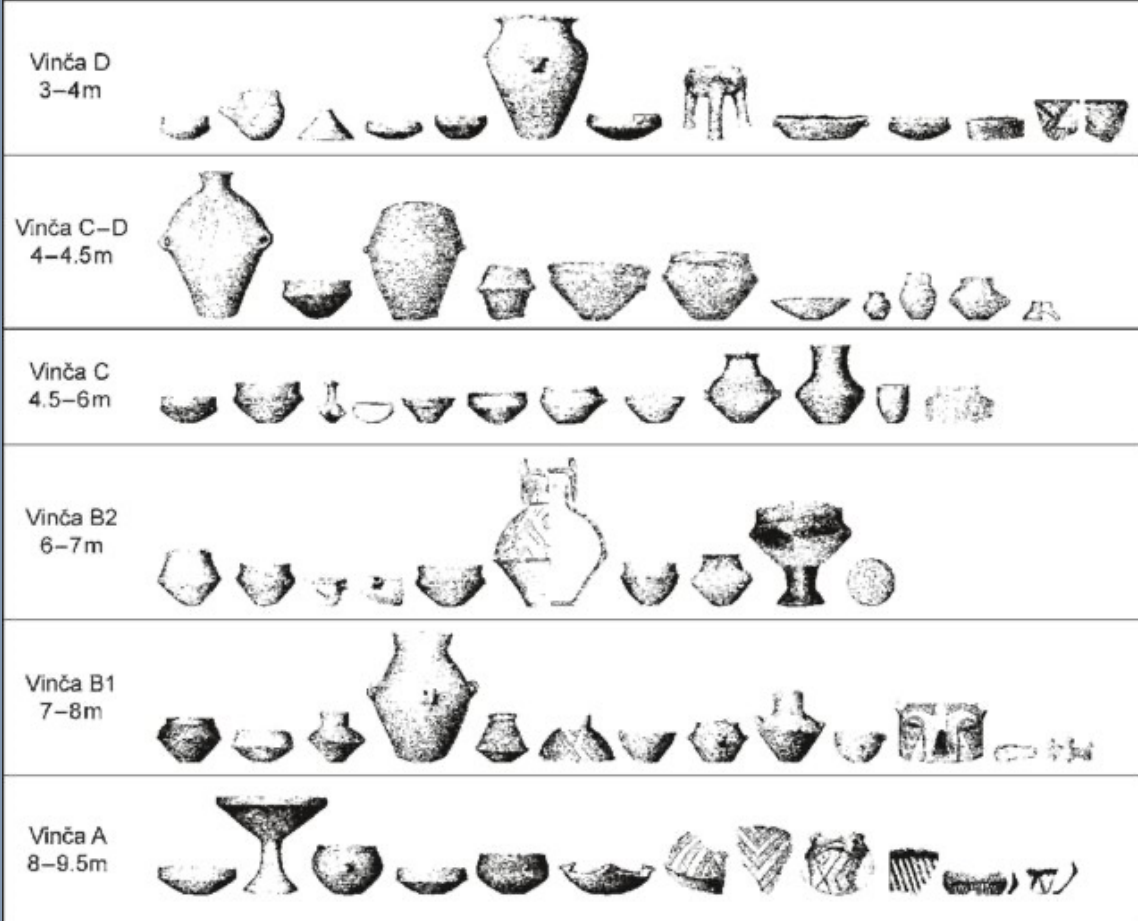
Seramik



Vinça Geç Neolitik seramik gelişimini gösteren şema.

VINÇA KÜLTÜRÜ

Seramik



VİNÇA KÜLTÜRÜ

Seramik

Vinça seramik geleneğinde karşımıza çıkan koyu renkli genellikle siyah, perdahlı oldukça parlak yüzey işlenişleri, seramik üretimindeki seviyeyi yansıtmaktadır ki bu hiçbir zaman bir önceki Starchevo Kültüründe görülen seramik üretiminin yanına birle yaklaşamaz.



VINÇA KÜLTÜRÜ

Figürinler

Figürinler, Vinça Kültürü'nün en karakteristik özelliklerini oluşturur. Çok sayıda ele geçen bu örneklerin neden bu kadar yaygın olarak kullanılmış olabileceği anlaşılamamaktadır.

Genelde, diğer kültürlerde karşımıza çıkan figürinler genel olarak oturan kadınları tasvir ediyor ve sadece tasvirlerin cinsiyetini ön plana çıkaran detaylara yoğunlaşıyorlarsa da Vinça figürinleri , kıyafetlerin detayları, üzerlerindeki süs eşyaları, kentaur veya çiftcinsiyetli figürler gibi farklı karakterlerin tasvirleri, özellikle yüz hatlarının detayları ve yüzlere giyilmiş masklar ile çok farklı bir özellik yansıtmaktadır.

Birçok bilim insanı, figürinlerde yansıtılan bu detayların, aslında toplumdaki sosyal organizasyon ve kompleks yapının bir yansıması olduğunu düşünmektedir.



VINÇA KÜLTÜRÜ

Figürinler



VINÇA KÜLTÜRÜ

Figürinler



VİNÇA KÜLTÜRÜ

Madencilik

Vinča Belo Brdo yerleşiminde madencilikle ilgili veriler, Doğu Avrupa'daki en erken madencilik örneklerini oluşturur.

Yerleşimin farklı evrelerinde küçük parçalar halinde bakır örnekleri açığa çıkarılmıştır. Bu bulgular madencilikle ilgili ilk adımları göstermektedir.

Vinča Kültürüne ait Belovode, Vinča ve Gornja Tuzla yerleşimlerinde ele geçen madencilikle bağlantılı buluntular

