

PRT 419 – BALKAN ARKEOLOJİSİ

Prof. Dr. Vasıf Şahođlu

Ders 11: Gumelnitsa Kùltürü



Ankara Üniversitesi
Dil ve Tarih – Coğrafya Fakùltesi
Arkeoloji Bölümü
Protohistorya ve Önasya Arkeolojisi Anabilim Dalı

GUMELNITSA KÜLTÜRÜ

Coğrafik Yayılım



Özellikle Romanya sınırları içerisinde yayılım gösteren bu kültür adını Romanya'daki Gumelnitsa yerleşiminden almaktadır.

Bu kültürün çıkış noktası Bulgaristan olmasına rağmen esas etki alanı daha sonra genişleyerek yayıldığı daha kuzeydeki

Romanya olmuştur. Gumelnitsa kültürüne ait çalışmalar 1925 yılında Gumelnitsa höyüğündeki kazılarla gerçek anlamda başlamıştır.

Doğu'da Bulgaristan'ın Karadeniz kıyılarından batıda Bulgaristan'ın ortalarına kadar yayılmakta, Kuzeyde Tuna vadisinden

Güneyde Yunanistan'ın Trakya bölgesine kadar uzanan bir coğrafyada kendini göstermektedir.

Gumelnitsa ve çağdaşı kültürlerin yayılım alanları

GUMELNITSA KÜLTÜRÜ

Coğrafi Yayılım ve Kronoloji

Gumelnitsa Kültürü aslında **Gumelnitsa- Karanovo VI-Kodjadermen** olarak adlandırılan daha geniş bir kültürel oluşumun parçasıdır (Erken Kalkolitik). Bu kültür kompleksi “Boian, Marita and Karanovo V” kültür kompleksinden gelişmiştir. (Geç Neolitik).

Tuna nehrinin doğu kıyısında yer alan bu yerleşim, M.Ö. 5. Bin ilk yarısından başlamakta yani Kalkolitik Çağ başlarına tarihlenmektedir.

Gumelnitsa Kültürü A ve B olarak ikiye ayrılmış olup 1000 yıldan daha kısa süreli bir kültürdür. Daha sonra A kültürü A1 ve 2 olarak alt evrelerde değerlendirilmiştir.

Bu kültür çok hızlı bir şekilde gelişerek ortak özellikler çerçevesinde bu üç kültür bölgesini bir araya getirmiştir. Özellikle ilerleyen aşamada bunlar arasındaki farklar yok denecek kadar azalır ve adeta tek bir kültürmüş gibi bir yansıma karşımıza çıkar. Özellikle seramik ve figürin geleneği birbirinin tamamen aynısı gibidir.

Kültürel gelişim açısından Gumelnitsa kültürü olarak genel bir terminoloji kullanılabilmesine rağmen Bölge kendi içinde farklı varyasyonlara sahip kültürel özellikler içermektedir.



Gumelnitsa Hüyükü

GUMELNITSA KÜLTÜRÜ

Kronoloji

Gumelnitsa kültürü kendi içinde A ve B olmak üzere iki ana gruba ayrılmaktadır. Bu bölümler de yine kendi içlerinde A 1-2 ve B 1-2 olarak alt evrelere bölünmüştür. İlk üç evre stratigrafik olarak açık bir şekilde tanımlanabilmesine rağmen, son evde yani B2 ile ilgili önemli soru işaretleri bulunmaktadır.

Gumelnitsa A1.....M.Ö. 4600 – 4350

Gumelnitsa A2.....M.Ö. 4500 - 4000

Gumelnitsa B.....M.Ö. 4000 - 3500

Gumelnitsa Kronolojisi

Özellikle Karanovo, Hârsova, Bordusani ... gibi merkezler bu kültürün stratigrafik gelişimi ve bu kültürle çağdaş olan Vincha, Cucuteni ve Dimini gibi kültürlerle olan ilişkisiyle ilgili önemli bilgiler vermiştir.

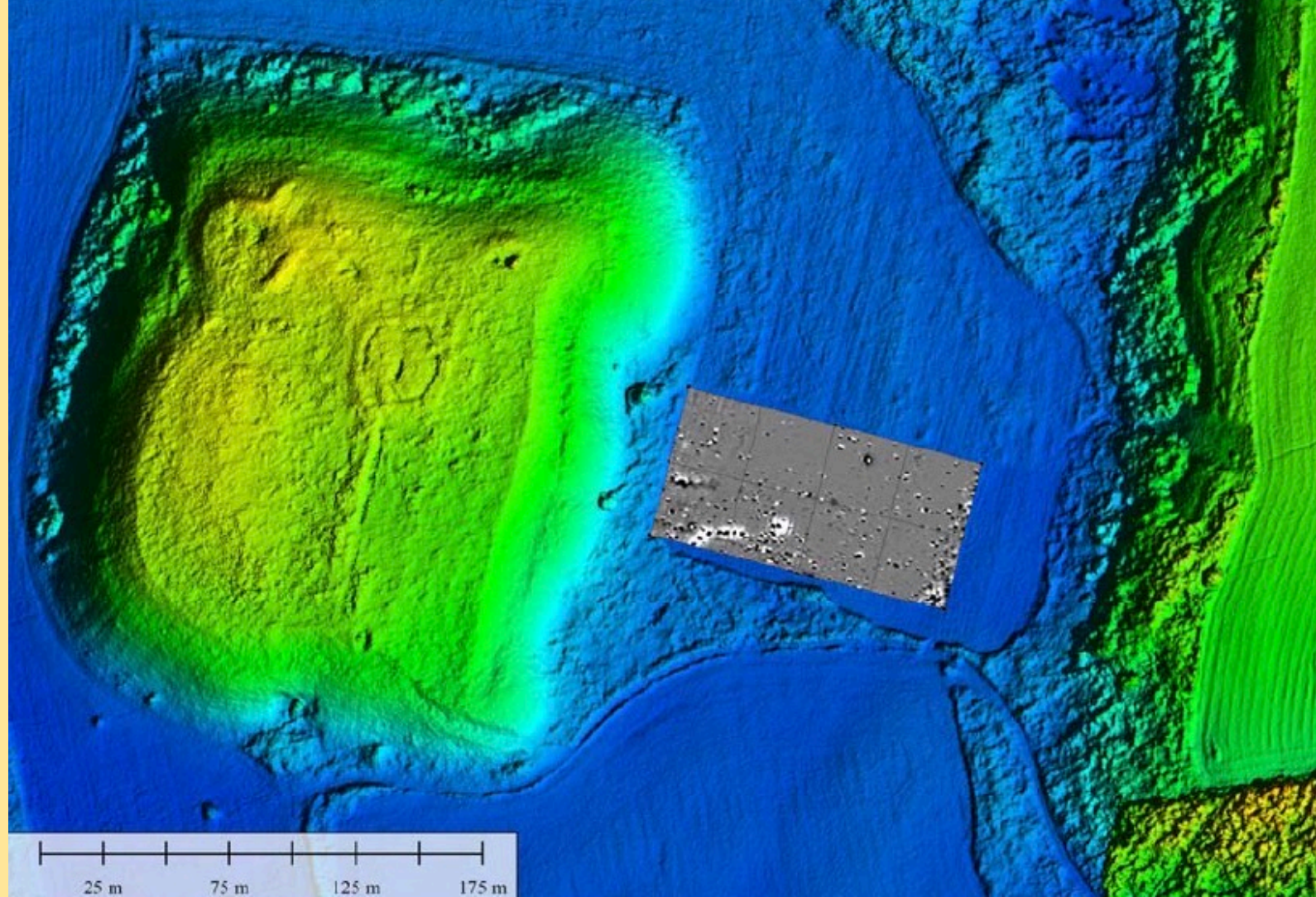
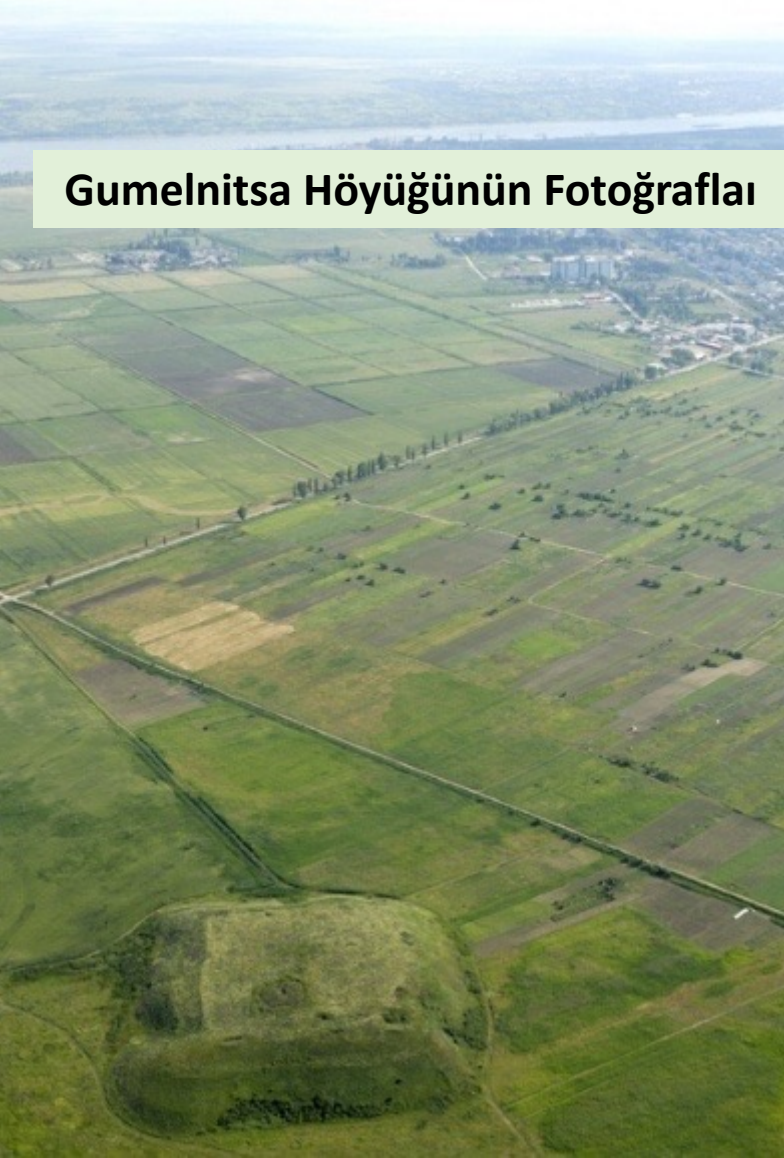
Gumelnitsa Kültürüne ait yerleşimlerde Pre-Cucuteni III den başlayıp Cucuteni A evresine ve A-B geçiş Dönemine kadar uzanan bir döneme ait malzemeler ele geçmiştir.

years BC	Acc. to new dates	Middle Southern Buh	Central Ukraine	Lower Danube	Central Europe
9000					
8000			Kukrek	Tardigravettian	Early Mesolithic
7400	MK-SU4	Kukrek			
7000					
6400	MK-SU3	Kukrek cultural tradition	Hrebenyky	Tardenoisien Pontique	Late Mesolithic
6000					
5600	MK-SU2	Buh-Dniester para-Neolithic	Buh-Dniester "culture"	Criş	
5200	KZ, HS	LPC	LPC	LPC/Dudeşti	LPC
5000	MK-R4	Final para-Neolithic			Želiezovce
4800	M-V, M-III	Trypillia A	Trypillia	Boian/Vădastra	
4400		Trypillia B1		Gumelniţa	Post-LPC
4200	KZ-I, Sh, BH				
4000				Cernavoda I	
	Kiosak, Salavert 2018	Kotova 2015; Rassamakin 2012; Müller, Rassmann, Videiko 2016	Telegin et al. 2003, Fig. 3; Kotova 2003; Zaliznyak 2005, Tab. 3	Mantu 2000; Hansen et al 2012; Krauss 2016	Nielsen 2004; Oross, Banffy 2009; Bickle, Whittle, 2013

GUMELNITSA KÜLTÜRÜ

Mimari

Gumelnitsa Höyüğünün Fotoğrafları



GUMELNITSA KÜLTÜRÜ

Mimari



Romanya'daki Gumelnitsa Kültürü Teiu ve Cascioarele – Ostrovel (Gumelnitsa B1 Dönemi) yerleşmelerinden iyi tanınmaktadır. Eldeki veriler yerleşim modelinin anlaşılması için yeterli değildir ancak dometsik olarak kullanılan evlerin yanında işlik olarak kullanılan yapılar açığa çıkarılmıştır. Bu işliklerde yontmataş aletleri, kemikler, boynuzlar işlenerek süs eşyaları ve figürinler üretilmiştir.

Bu veriler yerleşim ve işliklerin bir arada yer aldığını kanıtlamaktadır. Özel işliklerin varlığı aynı zamanda belli zanaatlar konusunda ustalaşmış insanların varlığını da kanıtlamaktadır.

Belli yerleşimler, sahip oldukları ekonomik kaynaklar ve ürettikleri malzemeler sayesinde ekonomik olarak ön plana çıkmayı başarmış olmalıdırlar.



Vitâneşti höyüğü



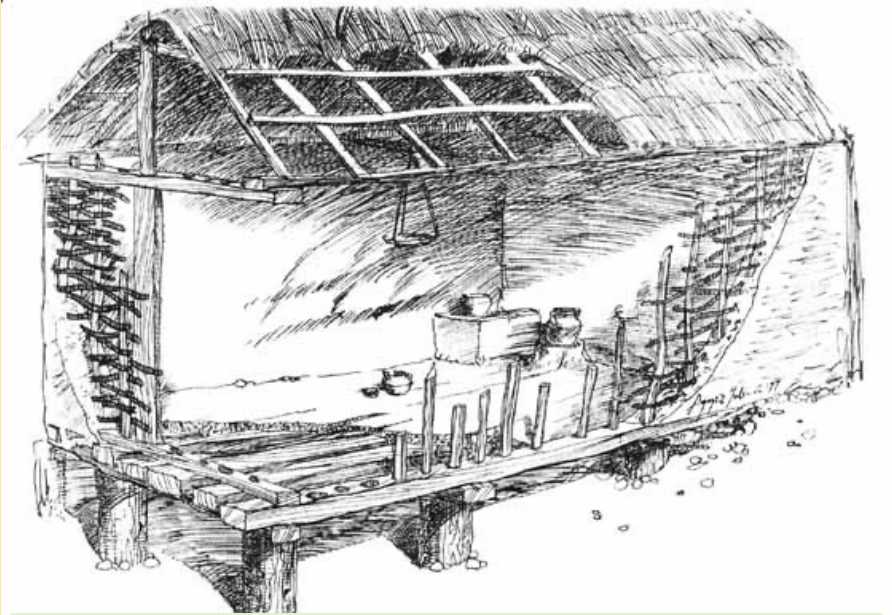
GUMELNITSA KÜLTÜRÜ

Mimari

Romanya'daki Gumelnitsa Kültürü Teiu ve Cascioarele – Ostrovel (Gumelnitsa B1 Dönemi) yerleşmelerinden iyi tanınmaktadır. Eldeki veriler yerleşim modelinin anlaşılması için yeterli değildir ancak dometsik olarak kullanılan evlerin yanında işlik olarak kullanılan yapılar açığa çıkarılmıştır. Bu işliklerde yontmataş aletleri, kemikler, boynuzlar işlenerek süs eşyaları ve figürinler üretilmiştir.

Bu veriler yerleşim ve işliklerin bir arada yer aldığını kanıtlamaktadır. Özel işliklerin varlığı aynı zamanda belli zanaatlar konusunda ustalaşmış insanların varlığını da kanıtlamaktadır.

Belli yerleşimler, sahip oldukları ekonomik kaynaklar ve ürettikleri malzemeler sayesinde ekonomik olarak ön plana çıkmayı başarmış olmalıdırlar.



Gumelnitsa kültürüne ait ev canlandırması

GUMELNITSA KÜLTÜRÜ

Mimari

Gumelnitsa yerleşimlerinde ele geçen bazı pişmiş toprak “mabet” modelleri de bize bunların gerçek hayatta özel bir mimariye sahip olduğunu düşündürmektedir.



Gumelnitsa kültürüne ait pişmiş toprak mimari model

GUMELNITSA KÜLTÜRÜ

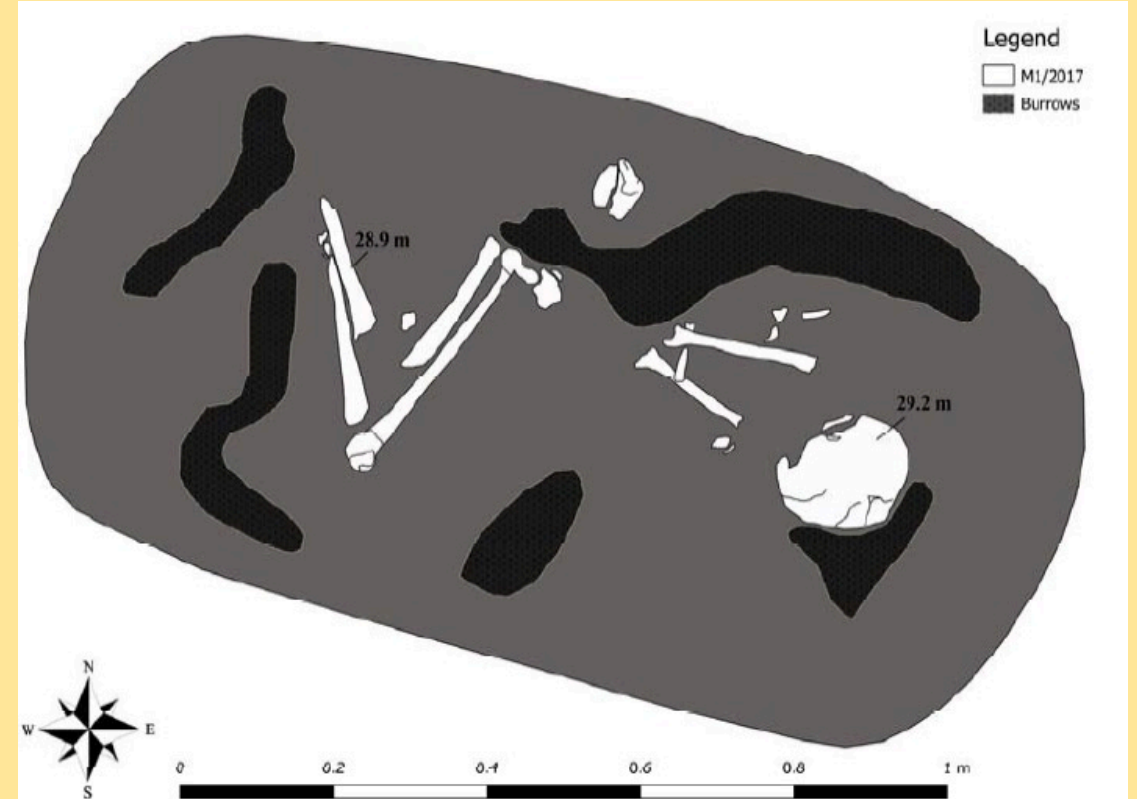
Ölü Gömme Gelenekleri

Ölüler yerleşimin dışındaki mezarlık alanlarına gömülmektedir.

Gumelnitsa Kültürüne ait mezarlar genellikle tek ölü bireyleri içermektedir. Ölüler genelde yan tarafları üzerine yatırılmaktadır.

Ölü gömme gelenekleri, ve yaşayan popülasyonun fiziki özellikleri bir önceki Boian kültürüne benzemektedir. Hocker pozisyonundaki gömü tarzındaki ölüler genellikle sol tarafları üzerine yatırılmaktadır. Genelde çok fazla olmamasına rağmen mezar eşyaları bulunmaktadır.

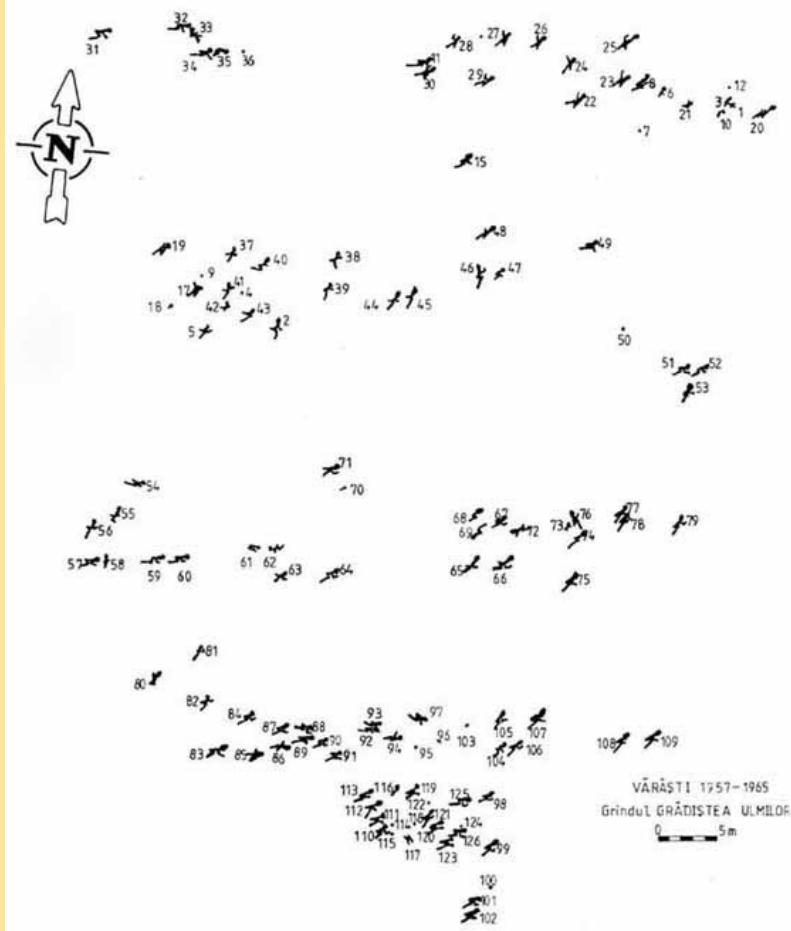
Genel durum ekstramural mezarlıkların olduğunu gösterse de bir çok Gumelnitsa yerleşmesinde insan kemikleri ele geçmiştir. Özellikle çocuk mezarları evlerin tabanları altında yer almaktadır. Bazı iskeletler üzerinde görülen deformasyonlar ve eksik kısımlar dini bir takım kurbanların yapıldığını düşündürmektedir. Yine öteki dünya görüşleriyle bağlantılı olarak kafatasına gösterilen özel önem sonucunda bunların gövdeden ayrıldığı ve evin en önemli kısmı olan ocak yerinin yakınına veya altına gömüldüğü görülmektedir.



Gumelnitsa Höyüğünden 1 nolu mezar

GUMELNITSA KÜLTÜRÜ

Ölü Gömme Gelenekleri



Romanya'daki en büyük Gumelnitsa Kültürü mezarlığı Vărăști – *Grădiștea Ulmilor*'dur. Bu mezarlıkta Gumelnitsa Kültürüne ait 118 mezar açığa çıkarılmıştır. Bunların 80 tanesi erişkin, 35 çocuk ve 3 tanesi bebektir.

Mezarlar çukurlara yapılan gömülerden oluşmaktadır ve ölümler sol tarafları üzerine yatırılmıştır.

Mezar eşyaları çok olmamakla birlikte sileks aletler, bakır iğneler, kemik deliciler, deniz kabuğundan süs eşyaları

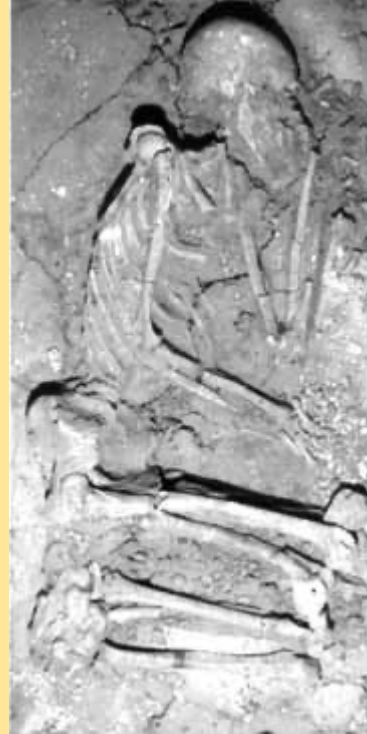
Amber boncuklar ve bazı altın buluntular ele geçmiştir.

Vărăști - *Grădiștea Ulmilor* Mezarlığı

GUMELNITSA KÜLTÜRÜ

Ölü Gömme Gelenekleri

Chirnogi – *Şuvița Iorgulescu* mezarlığında da 54 Gumelnitsa Kültürü mezarı ele geçmiştir. Erkek mezarları daha çokken kadın ve çocuk mezarlarına da rastlanmıştır. Bu mezarlıkta farklı olarak çifte gömüye sahip mezarlar da açığa çıkarılmıştır. Bunun dışında yüzleri yere bakan ölüler de bulunmaktadır. Hemen hemen tüm mezarlarda mezar eşyasına rastlanmıştır. Bazılarında zengin bileklikler, deniz kabuğu pandantifler, bakır boncuklar, kemik eşyalar, seramik, sileks aletler ve altın buluntular ele geçmiştir.



Chirnogi – *Şuvița Iorgulescu* mezarlığı

GUMELNITSA KÜLTÜRÜ

Seramik Gelişimi

Gumelnitsa seramiği genelde koyu renkli siyah veya kahverengi astarlı perdahlı bir seramiktir. Çok çeşitli seramik formları karşımıza çıkmaktadır. Seramik üzerinde özellikle kazıma bezemeli olanlar önemli bir grubu oluşturur. bunun yanında kabartma, barboutine ve graphite boyalı seramik örnekleri de görülür.

Gumelnitsa seramiğinin önemli bir grubu olan Graphite boyalı seramik geleneği, Gumelnitsa'nın öncüsü olan Boia / Marita seramiğinden gelişmiştir. Graphite boyalı seramik özellikle A evresinde çok yaygındır ancak B evresinde de kullanılmaya devam eder (daha az). Bu seramik grubunun yapımı karmaşık bir teknik gerektirir.

Öncelikle seramiğin fırında iki kez fırınlanması gerekmektedir. İkinci fırınlamada da en azından 800 derecelik bir ısıya ulaşılması şarttır. Bazı boyalı örneklerde beyaz ve kırmızıdan oluşan iki renk görülse de seramiğin ikinci kez fırınlanması aşamasında bazen üçüncü renk de işe katılmaktadır.

Bu dönemde ilk kez askos ve rhyton tipi kaplar da ortaya çıkar. Bunlar daha çok Anadolu ve Ege kültürleriyle olan bağlantılar sonucunda ortaya çıkmıştır.



Karakteristik Gumelnitsa Seramik Örnekleri

GUMELNITSA KÜLTÜRÜ

Seramik Gelişimi



GUMELNITSA KÜLTÜRÜ

Seramik Gelişimi



GUMELNITSA KÜLTÜRÜ

Seramik Gelişimi



GUMELNITSA KÜLTÜRÜ

Seramik Gelişimi



Sultana Höyüğünden Graphite boyalı kapak



Sultana Höyüğünden Seramik Örnekleri



GUMELNITSA KÜLTÜRÜ

Antropomorfik ve Zoomorfik Kaplar

Guelnitsa kültürü, çok gelişmiş bir sanat anlayışını yansıtmaktadır. Antropomorfik ve zoomorfik eşyaların büyük bir bölümü pişmiş topraktan şekillendirilmiştir. Anthropomorfik kapların büyük bir bölümü üstün bir sanat işçiliğini yansıtır. Bunun yanında Zoomorfik örnekler ve insan hayvan karışımı örnekler de karşımıza çıkar. Bunlar tamamen Gumelnitsa kültürünün dini inançlarını yansıtmaktadır.

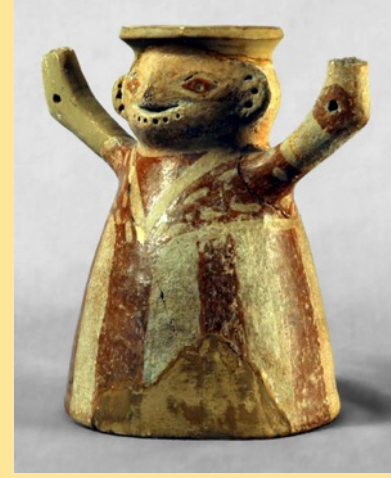


Karakteristik Gumelnitsa Seramik Örnekleri

GUMELNITSA KÜLTÜRÜ

Antropomorfik ve Zoomorfik Kaplar

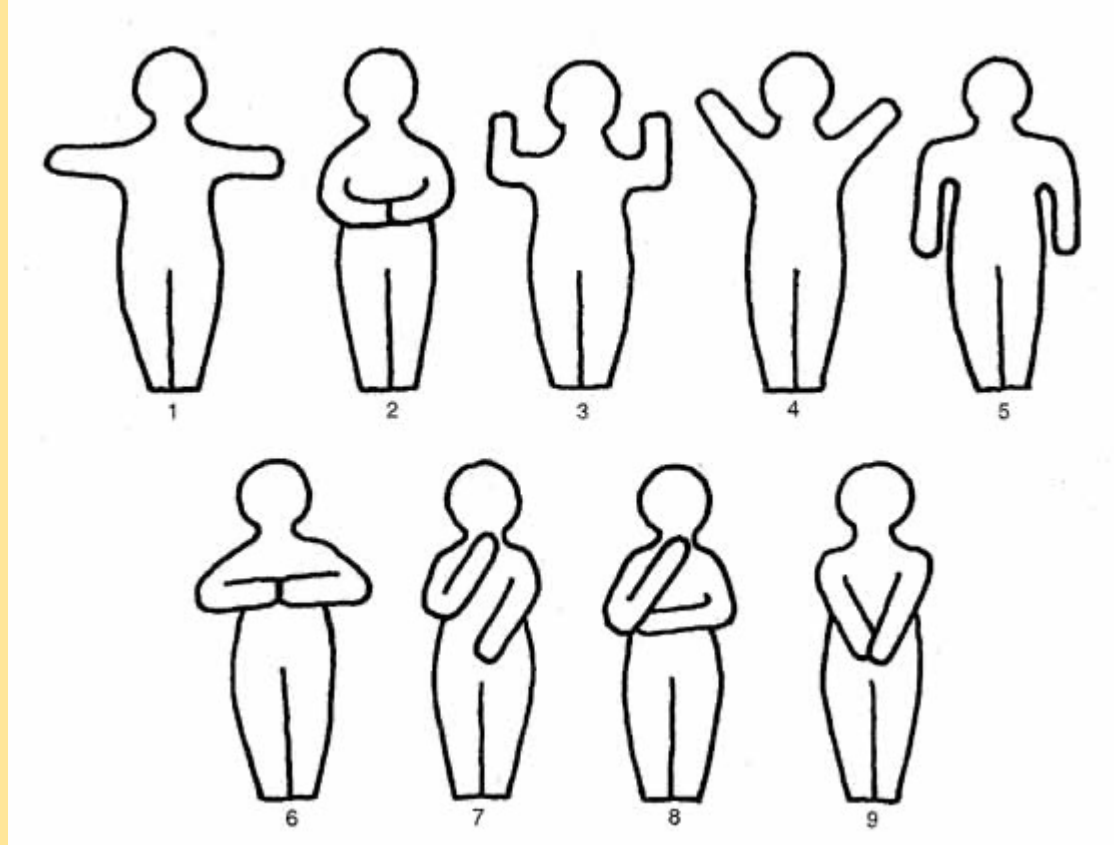
Gumelnitsa Kültürüne ait antropomorfik kap tiplerinden önemli bir grup, Çan biçimli gövdeleri olan örnekler



Karakteristik Gumelnitsa Seramik Örnekleri

GUMELNITSA KÜLTÜRÜ

Figürinler



Karakteristik Gumelnitsa Figürin Örnekleri

GUMELNITSA KÜLTÜRÜ

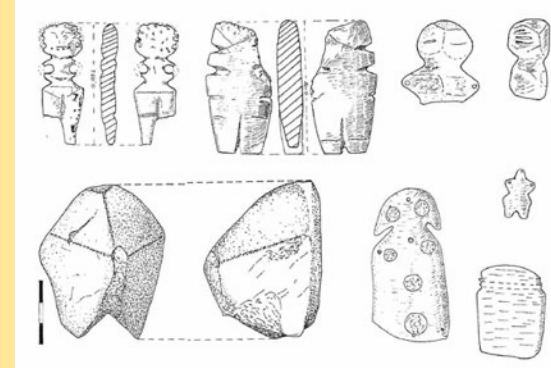
Figürinler



Bakır kolyeli kemik figürin



Karakteristik Gumelnitsa Figürin Örnekleri



Mermer figürinler



GUMELNITSA KÜLTÜRÜ

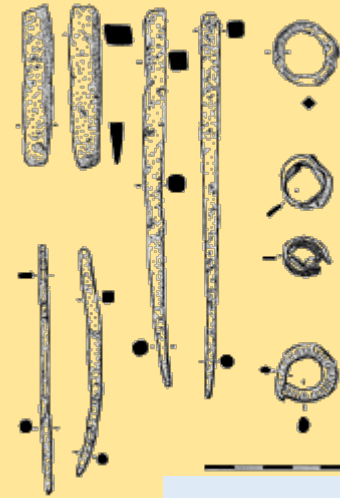
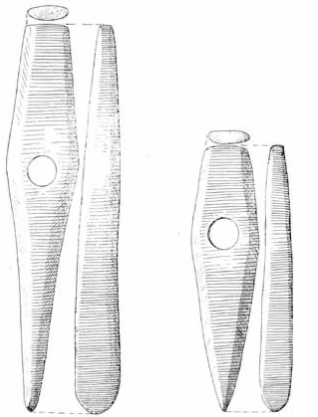
Aletler ve Silahlar

Gumelnitsa kültürünün bir başka özelliği, özellikle Salcuta kültürü (Gumelnitsa kültürünün lokal bir varyasyonu) ile bağlantılı olan büyük boyutlu baltalar ve uzun silex kesicilerle karakterize olan aletlerdir. Bu silex kesiciler bazen 30cm uzunluğa bile ulaşmaktadır. bunun yanında ok uçları da sileks aletler olarak görülür.

Kemikten ve boynuzdan yapılan aletler, ok uçları, seramik şekillendirilmesinde kullanılan aletler, ve çok sayıda süs eşyası (deniz kabuğu da var) Gumelnitsa kültüründe ortaya çıkar.



İzvoare Bölgesi



Kemik ve bakırdan alet

Harsova

GUMELNITSA KÜLTÜRÜ

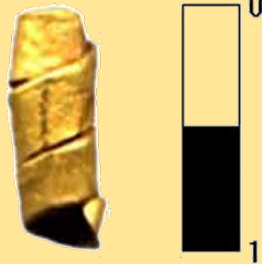
Madeni Buluntular



Bakır, bu dönemde artık daha yaygın bir kullanıma ulaşmıştır ve süs eşyaları (çift spiral başlı iğneler), ve farklı Kütleli baltaların yapımında kullanılmaya başlamıştır. Tüm bu buluntular Gumelnitsa kültüründe oldukça gelişmiş Bir maden işleme teknolojisinin varlığını kanıtlamaktadır.



Buçşani I Höyüğü



Sultana

A2 evresinden itibaren en erken altın örnekleri de ortaya çıkar. Özellikle aşağı Tuna bölgesi yerleşimlerinde görülür.

GUMELNITSA KÜLTÜRÜ

Gumelnitsa Kültürü'nün Sona Erişİ

“Gumelnitsa – Karanovo VI – Kodjadermen” kültürünün sona erişİ, Chernavoda I topluluklarının Tuna nehrine gelişİyle doğrudan bağlantılıdır. Bazı bilim adamlarına göre ilk Hind Ari topluluklar olarak değerlendirilen bu grup, Gumelnitsa kültürünün de sonunu getirmiştir.

Gumelnitsa Kültürü A2 döneminde bu yeni toplulukların gelişİyle bir anda sona ermişse de diğİer bölgelerde, özellikle Trakya Bölgesinde yaklaşık 100 yıl kadar daha etkisini göstermiştir. Bu dönem zaten Gumelnitsa B olarak adlandırılmaktadır.

