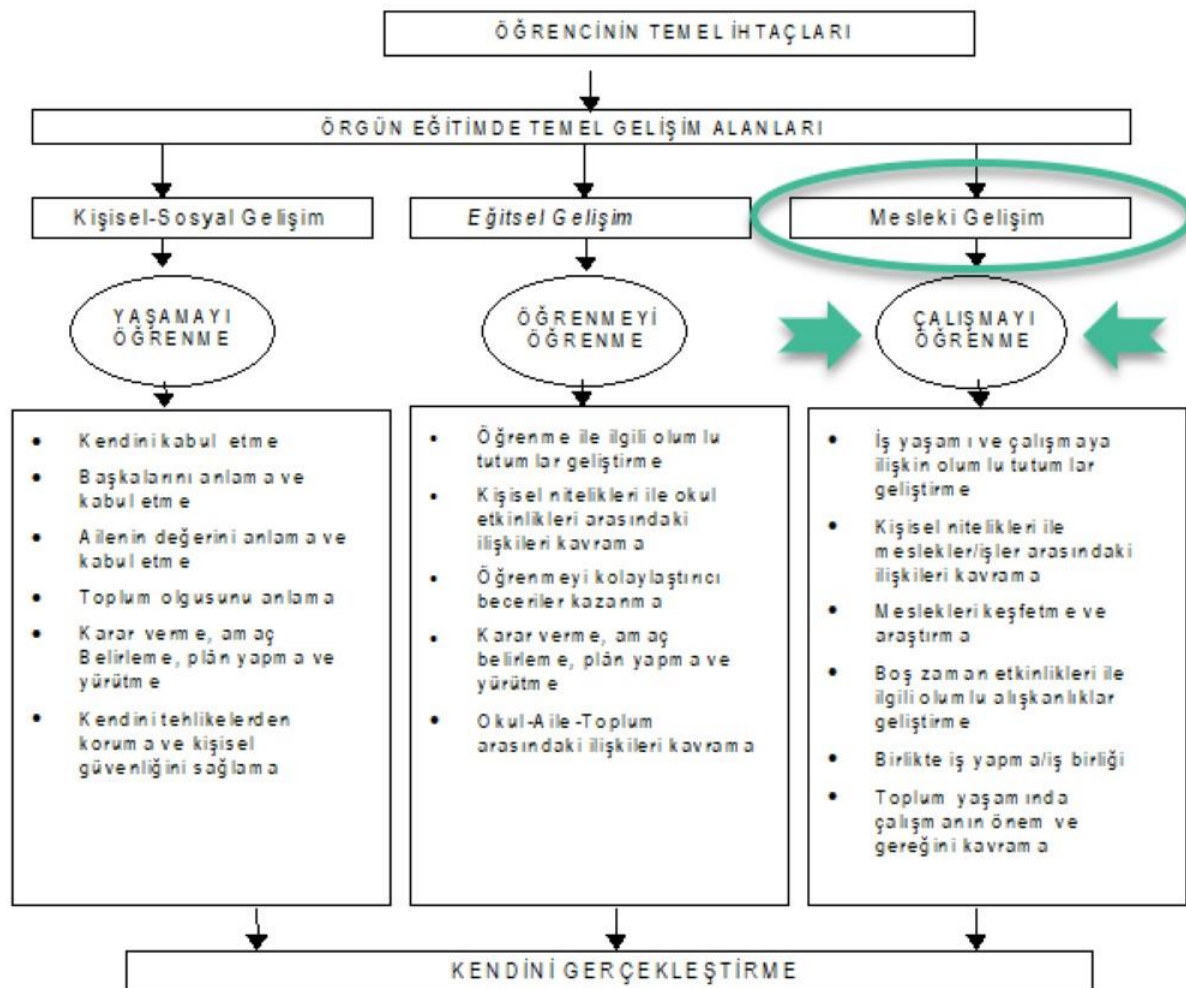


KARİYER RPD HİZMETLERİ

Dr. Öğr. Üyesi Tansu MUTLU
ÇAYKUŞ



KARİYER RPD HİZMETLERİ NEDİR?

«Gençlerin çeşitli meslekleri tanımaları ve kendi özelliklerine uygun olan meslekleri seçmeleri, seçtikleri mesleklere hazırlanmaları ve mesleki yönden gelişmeleri amacıyla yapılan yardım hizmetleridir (Parsons, 1909)»

KARİYER GELİŞİMİ

Kariyer gelişim süreci, çocuklukta bir meslek fikrinin oluşmaya başlamasından itibaren, yetişkinlikte meslek sahibi oluncaya kadar geçen gelişim evrelerini kapsar.



KARİYER GELİŞİM SÜRECİ

“Kariyer Gelişim Süreci” beş evreden oluşur. Bu evreler birbirlerini izleyen gelişim aşamalarıdır. Her gelişim evresi kendinden sonra gelen aşamaları etkiler. Bu evreler şu şekilde sıralanır (Isaacson 1986).

- ❖ **Uyanış ve farkında olma (Awareness):** 5-12 yaş arası, ilkokul dönemini kapsar.
- ❖ **Meslekleri keşfetme ve araştırma (Exploration):** 12-15 yaş arası, ortaokul (temel eğitimin ikinci kısmı) dönemini kapsar.
- ❖ **Karar verme (Decision Making):** 15-18 yaş arası, lise dönemini kapsar.
- ❖ **Hazırlık (Preparation):** 18-23 yaş arası, yükseköğrenim dönemini kapsar.
- ❖ **İşe yerleşme (Employment):** 23 yaş ve sonrası, iş yaşamına atılma dönemini kapsar.

KARİYER GELİŞİMİNİ ETKİLEYEN FAKTÖRLER

Biyolojik etmenler: Bireyin fiziksel özellikleri, cinsiyet, beden yapısı, görme ve işitme durumu, vb.

Sosyolojik etmenler: Duyguları, değerleri, aile içi ilişkileri, bağlı olduğu arkadaş çevresinin beklentileri ve baskıları, ailenin sosyal düzeyi, vb.

Psikolojik ya da kişisel etmenler: Bireylerin ihtiyaçları, duyguları, tutumları, değerleri, ilgileri ve yetenekler, vb.

Ekonomik etmenler: Ailenin ekonomik düzeyi, çevrenin ya da ülkenin genel ve ekonomik durumu, bunların toplumun insan gücü üzerindeki etkileri, vb.

Politik etmenler: Mesleğe girme olanakları, iş bulma olanakları, değişik eğitim ve yetiştirme fırsatları, vb.

Şansla ilgili etmenler: Doğal afetler, iş ve iş yerlerini etkileyen beklenmedik olaylar, iç ve dış savaşlar, vb.

KARİYER GELİŞİM ALANI

- Bireyin ilgi, yetenek, değer ve kişilik özelliklerini tanıması,
- mesleki seçenekleri fark etmesi,
- mesleklerin gerektirdiği nitelikler ile kişisel özellikleri arasında bağ kurması,
- mesleklere yönelik olumlu tutum geliştirmesi,
- kariyer farkındalığı kazanması,
- iş yaşamı ile eğitim arasındaki ilişkiyi ve
- yaşam boyu öğrenmenin kariyer gelişimi açısından önemini fark etmesini içeren gelişim alanıdır.

KARİYER RPD HİZMETLERİ: İLGİLİ KAVRAMLAR (1)

Meslek (Occupation): Bir kimsenin hayatını kazanmak için yaptığı, diğer insanlara yararlı bir hizmet ya da ürün sağlamaya yönelik olan, kuralları toplumca belirlenmiş ve belli bir eğitimle kazanılan bilgi ve becerilere dayalı etkinlikler bütünüdür.



KARİYER RPD HİZMETLERİ: İLGİLİ KAVRAMLAR (3)

Kariyer (Career): Kariyer kavramı; bir ömür boyu yaşanan olaylar dizisi, bireyin meslek ve diğer yaşam rollerinin birbirini etkilemesi ve izlemesi sonucu oluşan genel örüntü ve gelişim çizgisinde, özellikle iş ve mesleğe ilişkin rollerinde ilerleme, duraklama ve gerilemeleri de içeren bir süreçtir.



KARİYER REHBERLİĞİNİN AŞAMALARI

3 aşamada gerçekleşir.

1. Bireyi (öğrenciyi) tanıma
2. Meslek alanlarını tanıma
3. Bireyin kişisel nitelikleri ile mesleklerin gerektirdiği özellikler arasında bağlantıyı kurarak kendine uygun mesleği seçmesine yardım etme

KARİYER REHBERLİĞİNİN AŞAMALARI

Öğrenciyi Tanıma

- Fiziksel Özellikler
- Kişisel Özellikler
- Akademik Yetenekler
- Özel Yetenekler
- İlgiler
- Değerler
- Okul İçi ve Dışı Faaliyetler
- Ailesel Durum

Mesleklerin İncelenmesi

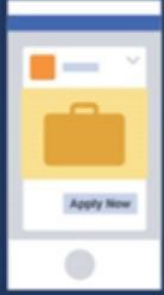
- Mesleğin gerektirdiği eğitim düzeyi
- Yapılan işin özellikleri
- Çalışma ortamı ve koşulları
- Meslekte çalışanlarda aranan nitelikler
- Mesleğe hazırlanma ve giriş koşulları
- Meslekte ilerleme ve kazanç durumu
- Mesleğin olumlu ve olumsuz yanları

İlişki Kurma ve Karar Verme

- Kendini tanıyan ve meslekler hakkında detaylı bilgi alan öğrencinin kendi ilgi, yetenek ve başarısına uygun bir mesleğe karar vermesi sürecidir. Burada önemli olan kişinin özellikleri ile mesleğin gerektirdiği niteliklerin örtüşmesidir.



MESLEKİ GELİŞİM KURAMLARI



MESLEKİ GELİŞİM KURAMLARI

Bireylerde meslek fikrinin nasıl doğup geliştiđi, mesleki seçim ve kararın nasıl oluştuđu, bu seçimi etkileyen etmenlerle birlikte bu süreci açıklamaya çalışılan görüşlerdir.

KURAMLARI SINIFLAMA

•Özellik Faktör ve Tipoloji Kuramları

+Özellik ve Etmten Kuramı

+İşe Uyum Kuramı(İş Uyumu Kuramı)

+Holland'ın Tipoloji Kuramı

•Psikodinamik Yaklaşımlar

+Adler'in Yaklaşımı

+Roe'nin Gereksinim Kuramı

+Myers – Briggs Tip Teorisi

KURAMLARI SINIFLAMA

***Gelişimsel Yaklaşımlar**

+Ginzberg' in Kuramı

+Super'in Yaşam Boyu-Yaşam Alanı Yaklaşımı

+Gottfredson'un Daraltma-Azaltma Kuramı

•Sosyal-Bilişsel Yaklaşımlar

•Yeni Yaklaşım ve Modeller



ÖZELLİK FAKTÖR KURAMI

1909 yılında Frank Parsons “Bir meslek seçmek” (Choosing a Vocation) adlı kitabında mesleki rehberlik kavramını tanımladı.

Bu alanda henüz bir kuram oluşturulamadan, iş arayanları uygun meslek alanlarına yerleştirme gibi acil bir soruna çözüm bulmak amacı ile başlatılan F. Parsons’un Boston’da “Mesleki Büro”daki çalışmaları bu kuramın temelini oluşturmuştur.

ÖZELLİK FAKTÖR KURAMI



***Özellik:** Zihin ya da sinir sistemimize yerleşik fiziksel ve sinirsel yapılara dayalı olarak ortaya çıkan ve ölçülebilen (zekâ, yetenek vb.) bireysel niteliklerdir.



***Etmen/Faktör:** Başarılı meslek/iş performansı için gereken özellikleri ifade etmek için kullanılan kuramın temel kavramlarından.

ÖZELLİK FAKTÖR KURAMI

Adım 1: Kendini Anlama

Yetenekler

Başarı

İlgiler

Değerler

Kişilik Özellikleri

Adım 2: İş Dünyası Hakkında Bilgi sahibi Olma

+ Mesleki Bilgi Tipleri

+ Sınıflandırma
Sistemleri

Adım 3:

Kişinin Kendisi ve İş
Dünyası Hakkındaki
Bilgilerini
Bütünleştirme

TEMEL GÖRÜŞLER:

Her birey kendine özgü bir nitelikler örüntüsüne sahiptir ve bu nitelikler ergenlik döneminin sonuna doğru tutarlı ve kararlı bir duruma gelirler. Ergenlik döneminden sonra pek değişmezler.

Mesleklerinde başarılı olmuş kişiler incelendiğinde, her meslekte, o mesleğe özgü bazı özelliklere sahip olmanın gerektiği görülebilir. Sahip oldukları özellikler açısından her meslek grubu diğerlerinden farklı bir yapı gösterir.

TEMEL GÖRÜŞLER:

Her meslek alanı için, o meslekte başarılı olan üyelerinin belli ölçme araçları ile ölçülen özelliklerine dayalı olarak meslek profilleri oluşturulabilir.

Psikolojik danışmanlara başvuran kişilere, yani danışanlara da aynı ölçme araçları uygulanarak bu özellikler açısından profilleri çıkarılabilir

İnsanları mesleklere hazırlayan farklı okul programları da birbirinden farklı yetenek ve ilgi örüntüleri gerektirir.



GINZBERG VE ARKADAŞLARININ GELİŞİM KURAMI

GİNZBERG VE ARK. MESLEKİ GELİŞİM KURAMI

Eli Ginzberg, Ginzburg, Axelrad ve Herma (1951)

Kuramdaki Temel Unsurlar

- Meslek seçimi bir süreçtir ve bireysel farklılıklar bulunmaktadır.
- *Geri Dönülemezlik* Birey verdiği kararlardan geri dönemez. Nedenleri:
 - Eğitim için gerekli aile desteği
 - Evlenme
 - Hata yaptığını kabul etmekten kaçınma
 - Zaman
- *Uzlaşma* (Birey, geçici dönemde ilgileri, kapasitesi ve değerleri arasında bir uzlaşma sağlamak için çaba harcar)

Ginzberg mesleki karar verme süreci dönemleri

1.	Fantezi (Hayal) Dönem	5-11 yaş	: Çocuk ileride isteyebileceği mesleğin ne olacağını düşünür ve keyfi/hayali seçimler yapar. Modele veya özdeşime dayalı olarak da seçim yapabilir.
2.	Geçici Seçim (Deneme) Dönemi	11-17 yaş	: Deneme dönemidir. Ergenlikteki birey, hoşlandıkları mesleklere uygun seçimler yapar. 4 alt basamağı vardır.
	* İlgi aşaması	11-12 yaş	: İlgilerini keşfeder. Mesleki seçimlerin ilgiler doğrultusunda belirlendiği evredir.
	* Kapasite (Yetenek) aşaması	13-14 yaş	: Bir meslek için kendi yeteneklerini ve o mesleğe uygunluklarını daha fazla dikkate alırlar.
	* Değer aşaması	15-16 yaş	: Kendi değerleri nelerdir, yaşamdan neler bekliyorlar? Bu gibi sorular meslek seçimini yönlendirir.
	* Geçiş aşaması	17 yaş	: Genç, mesleğe hazırlanma süresi ve kazanç durumu gibi çalışma hayatının gerçekleri ile ilgilenir. Bu dönemde seçimler geçici ve deneyseldir. İş veya ileri eğitim düşünülür.
3.	Gerçekçi Dönem	17-23 yaş	: Gerçekçi seçimlerin yapıldığı dönemdir.
	* Keşfetme (Araştırma) aşaması	17-18 yaş	: Üniversitenin ilk yıllarıdır. Genç, eğitim sonrası iş olanakları hakkında bilgi toplar, araştırır ve değerlendirme yapar.
	* Billurlaşma aşaması	19-21 yaş	: Tüm içsel ve dışsal faktörleri değerlendirip seçenekleri içerisinde belli bir mesleki amaca bağlanmadır.
	* Belirleme	21-22 yaş	: Karar kesinleşir ve buna bağlı özel planlar yapılır.



**SUPER'IN YAŞAM BOYU YAŞAM
ALANI KURAMI**

SUPER'İN YAŞAM BOYU YAŞAM ALANI KURAMI

Super' a göre bir kimse meslek seçmekle o ana kadar geliştirmiş olduğu ben kavramını, kendini algılama biçimini uygulamaya koymuş olmaktadır.

Birey olgunlaştıkça özü hakkındaki kavramları netlik kazanmaya başlar. Bu nedenle ergenlik döneminde verilen bir mesleğe yönelme kararı, aynı kararın orta yaşta verilmesinden çok farklıdır.

Super, meslek gelişimini bir meslekte karar kılıp o alanda iş bulma aşamasından ileri götürmüş, normal hayatın sonuna kadar devam eden **gelişme evrelerini** de incelemiştir.

Meslek Gelişim Dönemleri

Büyüme Dönemi
(0-14)

Hayal B.
(4-10 Yaşlar)

İlgi B.
(11-12 Yaşlar)

Yetenek B.
13-14 Yaşlar

Araştırma Dönemi
15-24

Deneme B.
(14-18 Yaşlar)

Geçiş B.
(19-21 Yaşlar)

Sınama B.
22-24

Yerleşme Dönemi
25-44

Sınama B

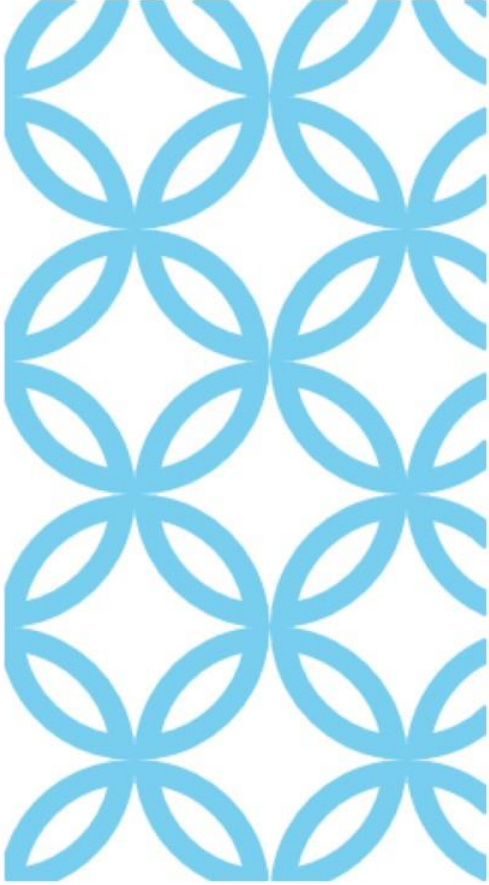
Sağlamlaştırma B.

Devam Ettirme Dönemi
45-64

Çöküntü Dönemi
65+

Yavaşlama B.
65-71

Tam Emeklilik B.
71 +



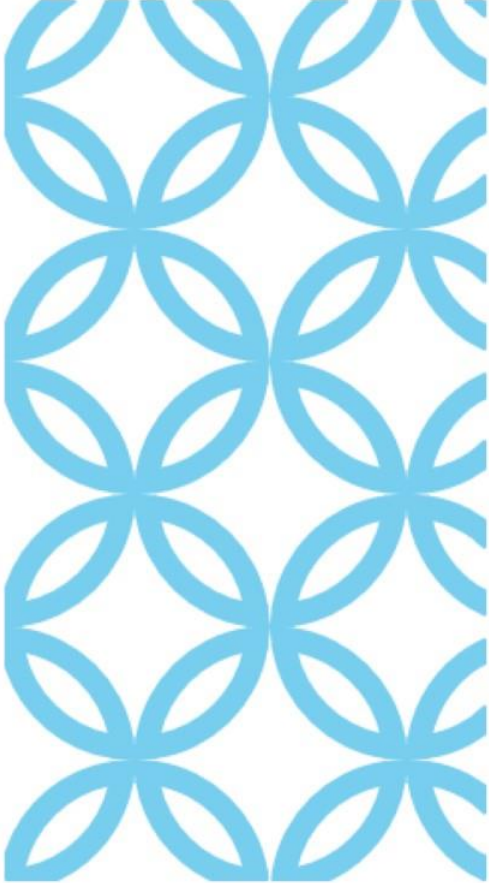
Çocukluk birinci derecede hayal dönemidir. Büyüme dönemi 3 alt basamaktan oluşur. Bunlar:

Hayal basamağı (4-10 yaşlar): Çocuğun davranışlarında heves, arzu ve anlık ihtiyaçların etkisi yoğunudur. Hayal kurma ve rol denemeleri egemen etkinliklerdir.

İlgi basamağı (11-12 yaşlar): Hoşlanma ve beğenme , mesleki emellerin belirlenmesinde en önemli rolü oynar.

Yetenek basamağı (13-14 yaşlar): İşin gerektirdiği nitelikler daha yoğun biçimde dikkate alınmaya başlar.

BÜYÜME DÖNEMİ (DOĞUMDAN 14 YAŞA KADAR)

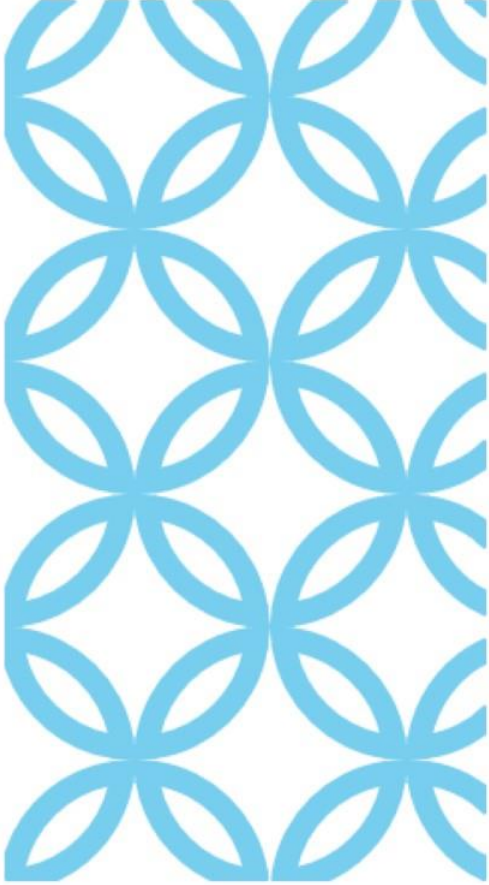


Deneme basamağı (14-18 yaşlar): İlgi, gereksinme, yetenek , değer ve fırsatların dikkate alınarak iğreti seçimlerin yapıldığı ,fantezi, tartışma ve yarı zamanlı iş denemelerinde bu seçimlerin geçerliliğinin denendiği dönemdir.

Geçiş basamağı (19-21 yaşlar): Birey çalışma dünyasına girer ve gerçekleri daha çok göz önüne alır. Ben kavramı bir işte uygulamaya konmaya başlamıştır.

Sınama basamağı (22-24 yaşlar): Kişi kendisine uygun bir çalışma alanı bulmuştur. İşe girer ve bu işi, hayatını kazanma yolu olarak sınamaya başlar. Bu dönem iş ve aile hayatını kurma dönemidir.

ARAŞTIRMA DÖNEMİ (15-24 YAŞLAR ARASI)



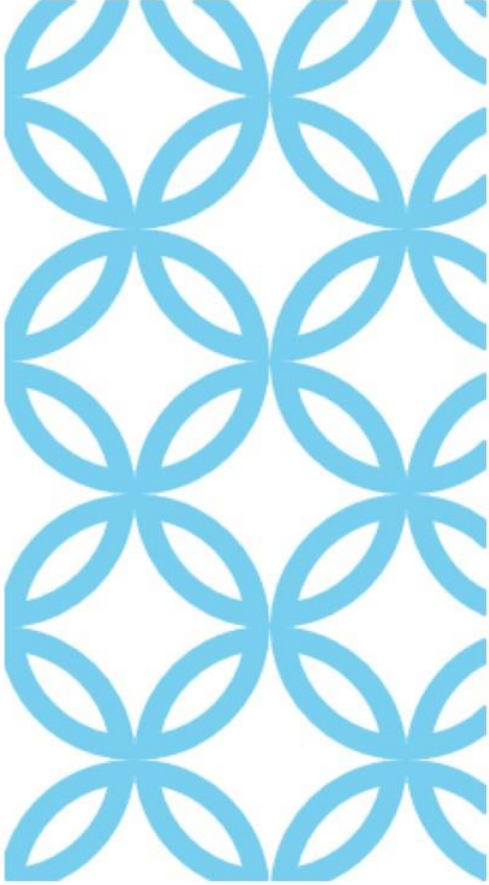
Uygun bir alanın ve o alanda kararlı bir işin bulunması ile karakterize edilir.

Sınama (25-30 yaşlar) ve

Sağlamlaştırma (31-44 yaşlar)

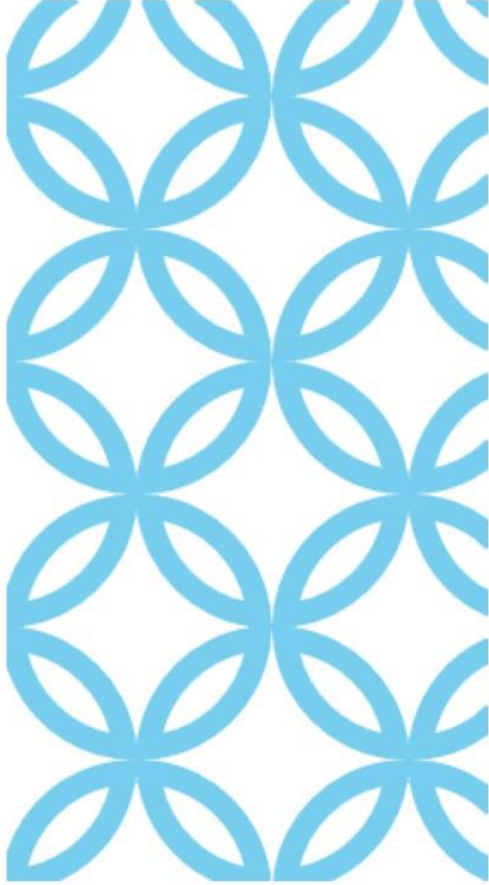
Sınama basamağı olmadan da yerleşme gerçekleşebilir. Sağlamlaştırma bir çok kişi için yaratıcı yıllardır.

**YERLEŞME DÖNEMİ (25-44
YAŞLAR ARASI)**



Bu dönemde kiři iř dñnyasında bir yer edindikten sonra kiři bñtñn řabalarını, onu elde tutmaya ve geliřtirmeye yñneltir. Bu dönemde meslek geliřiminde iniř řıkıřlar ve duraklamalar olabilir

DEVAM ETTİRME DÖNEMİ (45- 64 YAŐLAR ARASI)



Fiziksel ve zihinsel kapasitenin çöküşü

İnsan beden gücünden çok geçmiş tecrübe ve bilgisinden yararlanır ve bunları kullanabileceği alanlara yönelir.

Yavaşlama basamağı (65-70 yaşlar) : İş temposu yavaşlar, görevler daha az güç isteyen alanlara kayar.

Tam emeklilik basamağı (71 yaş ve üstü): Bu yıllarda meslekten ayrılma ve işi tümüyle bırakma gereği hissedilir. Bireyler arasında bu bakımdan farklılıklar da vardır. Bazıları işi bırakmayı kolay ve hoş karşılayabildiği halde bu zorunluluk bazılarında çok ağır gelebilir.

ÇÖKÜŞ DÖNEMİ (65 YAŞ VE SONRASI)

1. Birçok insan, benzerlikler dikkate alındığına altı kişilik tipinden birine yerleştirilebilir. Bunlar; Gerçekçi, Araştırmacı, Sanatçı, Sosyal, Girişimci ve Geleneksel tiplerdir.

2. Altı kişilik tipinin karşılığı olan altı tür mesleki çevre vardır.

3. İnsanlar sahip oldukları beceri, yetenek, tutum ve değerleri kullanmalarına olanak sağlayacak çevreleri ararlar.

4. Bireyin meslek seçimi davranışını; kişilik tipi ve çevrenin özellikleri arasındaki etkileşimi belirler.

HOLLAND'IN KİŞİLİK KURAMI

KİŞİLİK TİPİ

BELİRGİN ÖZELLİKLERİ

BASKIN TALEPLER/ETKİNLİKLER

TİPİK MESLEKLER

GERÇEKÇİ

Sabırlı ve hoşgörülü, **pratik**, maddeci, erkeksi, antisosyal, uyumlu, içten, doğal, **iç görüleri ve başarıma güdüleri fazla**

*Kas etkinliği, **motor koordinasyonu** gerektiren işler
***Açık havadaki işler**, mekanik, sistematik çalışmalar
***Nesneler, eşyalar, makineler** ve hayvanlarla ilgili etkinlikler

Otomobil tamircisi-her çeşit araç teknisyeni , elektrikçi, mühendis, ziraat ile ilgili meslekler, beden eğitimi öğretmeni

ARAŞTIRICI

Entelektüel, analitik düşünce yapısına sahip, **rasyonel**, eleştirel, titiz, sabırlı, yöntemci, bağımsız, popüler olmaktan hoşlanmayan

*Analitik gözlem yapma
*Sistematik deneysel çalışma
*Fiziksel, biyolojik ve kültürel olguları araştırma

Biyolog, genetikçi, matematikçi, kimyager, fizikçi, astronot, antropolog, tıp teknisyeni

ARTİSTİK

Heyecan ve coşkuları dengesiz, **hayalci**, fevri, karmaşık, **sezgileri güçlü**, bağımsız, duygusal, uyumlu olmayan, duyarlı ve etkileyici

***Estetik** faaliyetler yapar
*Tutkulu, bağımsız, sistematik olmayan aktiviteler
***Sanatsal etkinlik** ve ürünler yaratma
***Bağımsız** yaratıcı çalışmalar

Yazar, ressam, aktör, tiyatro sanatçısı, müzisyen, kompozitör, dekoratör ve mimar



KİŞİLİK TİPİ	BELİRGİN ÖZELLİKLERİ	BASKIN TALEPLER/ETKİNLİKLER	TİPİK MESLEKLER
SOSYAL	Yardımsöver, sorumluluk sahibi, sosyal işbirliğine yatkın, empatik, arkadaş canlısı, içten, sabırlı, nazik, anlayışlı	* İnsanlarla birlikteliği saptayan aktiviteler *Başkalarını eğiterek geliştirmek, yardım etmek * Başkalarını ikna etme , yönlendirme	Sosyal hizmet uzmanı, rehabilitasyon danışmanı, psikolog, psikolojik danışman, halkla ilişkiler uzmanı, üniversite öğretim üyesi, öğretmen
GİRİŞİMCİ	Dışa dönük, enerjik, kendine güvenli , atılgan, fevri, ikna yeteneği yüksek, sabırsız, meraklı , maceracı, iyimser , sosyal, konuşkan	*Başkalarını ikna etmeye yönelik faaliyetler *Sosyal eğlendirici etkinlikler *Organize edilmiş çalışmalar	Satıcı, pazarlamacı, komisyoncu, menejer, politikacı, avukat
GELENEKSEL	Dikkatli, titiz, itaatkar, tutarlı, esnek olmayan, düzenli, sabırlı, vicdanlı, özdenetimli, hayal gücünden yoksun, dengeli	* Sistemli kurallara bağlı aktiviteler *Nesnelerle ilgili sistematik çalışmalar * Kayıt tutma, hesaplama, kontrol işlemleri , veri işleme makineleri kullanma	Banka veznedarı, kütüphaneci, daktilograf, postacı, muhasebeci, kitapçı, finans elemanı

GERÇEKÇİ

ARAŞTIRMACI

GELENEKSEL

SANATÇI

GİRİŞİMCİ

SOSYAL

Holland Tiplerinin İlişki Biçimi



ROE'NUN İHTİYAÇ KURAMI

ROE'NUN İHTİYAÇ KURAMI

Klinik bir psikolog olan Ann Roe, artistik yaratıcılıkla ilgili kişilik faktörleri üzerinde yaptığı çalışmalar sonunda , fizikçiler, biyologlar ve sosyologlar arasında önemli kişilik farklılıkları olduğunu görmüştür. Bu çalışmaları onun meslek seçimi kararını belirleyen içsel ve dışsal faktörleri daha ayrıntılı olarak incelemeye yöneltmiştir.



ROE'NUN İHTİYAÇ KURAMI

Roe , yaşamın ilk yıllarında geçirilen yaşantılar ile yetenekler ilgiler ve tutumlar arasındaki ilişkileri ve bunların hayatta genel yöneliş ve özel olarak meslek seçimi kararına nasıl yansıdığını açıklayan bazı hipotezler ileri sürmüştür



ROE'NUN İHTİYAÇ KURAMI



Çocuklukta geçirilen yaşantılar bir kimsenin **ihtiyaç örüntüsünü**

İhtiyaç örüntüsü de onun **genel yönelimini** belirler.

Genel psişik enerjinin yöneldiği alana göre **kişinin yetenekleri özgüleşir**. İlgi ve tutumları belirginleşir. Bir kimsenin bir alanda **çalışma isteği** yani güdüsü onun bilinçdışı ihtiyaç örüntüsüne ve şiddetine bağlıdır.

ROE'NUN İHTİYAÇ KURAMI



Roe çocuklu yaşantılarını incelerken özellikle ana babaların çocuklarına karşı tutumları üzerinde durmakta ve belli başlı şu ana baba tutumlarını betimlemektedir:





ÇOCUĞUN ÜZERİNE AŞIRI DÜŞME

I- Çocuğun üzerine aşırı düşen ebeveynleri;

Çocuğun fiziksel ihtiyaçlarını, sevgi ve saygı görme ihtiyacını doyururlar ama bu doyurma işlemi düzenli değildir. Temel ihtiyaçların doyumuna büyük önem verilir ancak çocuğun korunma sevgi ve saygı görme ihtiyaçları çoğu kez çocuk ana babaya bağımlı olduğu sürece doyurulur. Çocuğun kendini gerçekleştirmesine olanak verilmez.



ÇOCUĞUN ÜZERİNE AŞIRI DÜŞME

II- Aşırı talepkar ebeveynler;
Çocuklardan her zaman kusursuz işler beklerler ve çocuklarını sıkı bir eğitime tabi tutarlar. Üstün başarı isterler. Statü ve prestije çok önem verirler. Çocukları üstün başarı gösterdikleri ve kendilerine bağımlı oldukları ölçüde sevgi ve saygı gösterirler.

Üzerlerine aşırı düşülen çocuklar bağımlı bir kişilik geliştirerek , başkalarının görüşlerine büyük önem verirler. Bu kimseler başka insanlarla bir arada olmaya veya insanlarla ilgilenmeyi gerektiren mesleklere yöneleceklerdir.



ÇOCUĞA SOĞUK DAVRANMA

1. *Duygusal olarak reddetme*; Fiziksel ihtiyaçları açıkça ihmal etmezler ama çocuğu kasıtlı olarak her türlü doyumdan yoksun bırakırlar.

2. *İhmal etme*; Çocuğun doyumdan yoksun bırakılmasında bir kasıt yoktur.

Reddedici ana babaların çocukları , sevgisiz bir ortamda yetiştikleri için başkalarına karşı savunucu bir tutum belki de saldırgan eğilimler geliştireceklerdir. Bunlar meslek seçerken doyurulmamış olumsuz eğilimlerine toplumca kabul edilebilir bir ifade yolu ararlar. Böylece ya insanları tümüyle redderek insan olmayan şeylerle uğraşmayı gerektiren meslekleri seçerler ya da insanlarla ilgilenmeyi gerektiren mesleklere girerler fakat burada insanları obje gibi algırlar.



ÇOCUĞU KABUL ETME

I- Rastgele kabul; Çocuğun gelişimine karışmayan ama bunu bilinçli olarak değil de yeterince vakit ayıramadığı için çocuğu serbest bırakan ana babalar

II- Seçerek kabul; Çocuğun doğal gelişimine karışmadan onun gizil güçlerini kullanmaya ve bağımsız olmaya teşvik eden ve bunu da bilinçli ve planlı olarak yapan ana babalar

Kabul edici ana babaların çocukları sevilme ve saygı görme gereksinimlerini doyurdukları için artık bu gereksinimler davranışı belirlemede bilinç dışı güdü haline dönmeyecekler ve bu kimseler meslek seçerken insan ve insan olmayan mesleklere savunucu olmayan bir tutumla yönelebileceklerdir.