

# **8. BÖLÜM**

## **HALAF KÜLTÜRÜ**

PROTO (ÖN) HASSUNA ÖNCESİ M.Ö.7000-6700

GEÇ NEOLİTİK 1

PROTO (ÖN) HASSUNA

M.Ö.6700-6300

GEÇ NEOLİTİK 2

ARKAİK HASSUNA /HALAF ÖNCESİ

M.Ö.6300-6000

GEÇ NEOLİTİK 3

HASSUNA-SAMARRA VE ÖN HALAF

M.Ö.6000-5900

GEÇ NEOLİTİK 4

HALAF (ERKEN-GEÇ)

M.Ö.5900-5300

GEÇ NEOLİTİK 5

HALAF-UBEYD GEÇİŞ EVRESİ

M.Ö.5300-5100

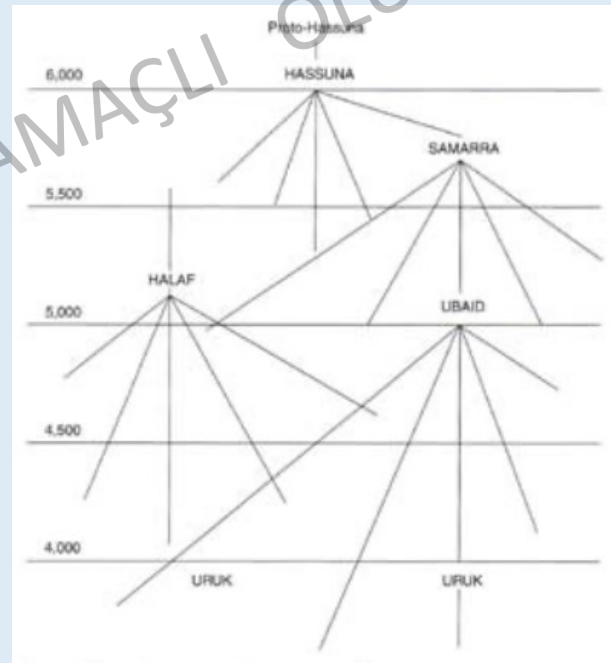
GEÇ NEOLİTİK 6

UBEYD

M.Ö.6500-3800

**İNCELEDİĞİMİZ KÜLTÜRLER  
İÇİN EN SON KABUL  
EDİLEN VE  
KULLANILAN KRONOLOJİK  
SIRALAMADIR**

Hassuna  
Samarra  
Halaf  
Ubeyd  
Halaf  
Dönemlerinin  
Kronolojik  
Devamlılığı

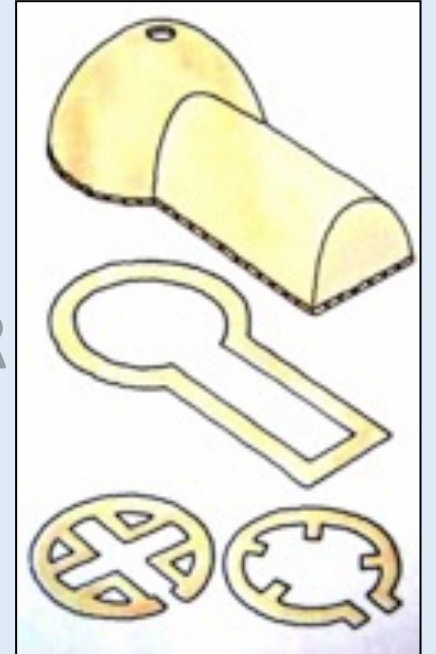


**BURADA VERİLEN TARİHLER  
BİRBİRİNİ TAKİP ETMEYEBİLİR  
KÜLTÜRLER BİRBİRİNİN  
İÇİNDE BAŞLAYABİLİR VE  
BİRLİKTE DEVAM EDEBİLİR  
ÖZELİKLE KUZEY VE GÜNEY  
MEZOPOTAMYA  
BÖLGELERİNDEKİ YAYILIMLAR  
ETKİLEŞİMLER FARKLI  
TARİHLER VEREBİLİR**

# HALAF DÖNEMİ VE KÜLTÜRÜ



Bu kültürün ve bu kültüre ait seramiğin bulunduğu merkez Tel Halaf'tır Bugünkü Ras El Ayn kasabası yakınlarında yer alır. Daha sonra bu seramik Bir çok eski yerleşim yerinde de görülmüştür. Hatta daha çeşitli ve zengin örnekler diğer merkezlerde dir.





**Hassuna, Samarra ve Halaf Seramik\*lerinin Yayılımı.** Yeşil ile boyalı alan aynı zamanda Halaf kültürünün de yayılımını göstermektedir.

Ayrıca Güney Mezopotamya ve doğusuna doğru olan bölgedeki merkezler, Mezopotamya ile olan kültürel ve sosyal ilişkiler için önem taşımaktadır.

Bu bölge içinde en fazla buluntu Şanlıurfa civarındadır. Doğu yönünde yayılımı konusunda ise, Halaf çanak çömleğinin bulunduğu Karaman yakınlarındaki Can Hasan Höyüğü hattı öngörülmektedir.

En iyi bilinen Halaf yerleşimlerine Yunus Höyük, Çavi Tarlası ve Girikihacıyan örnek verilmektedir.

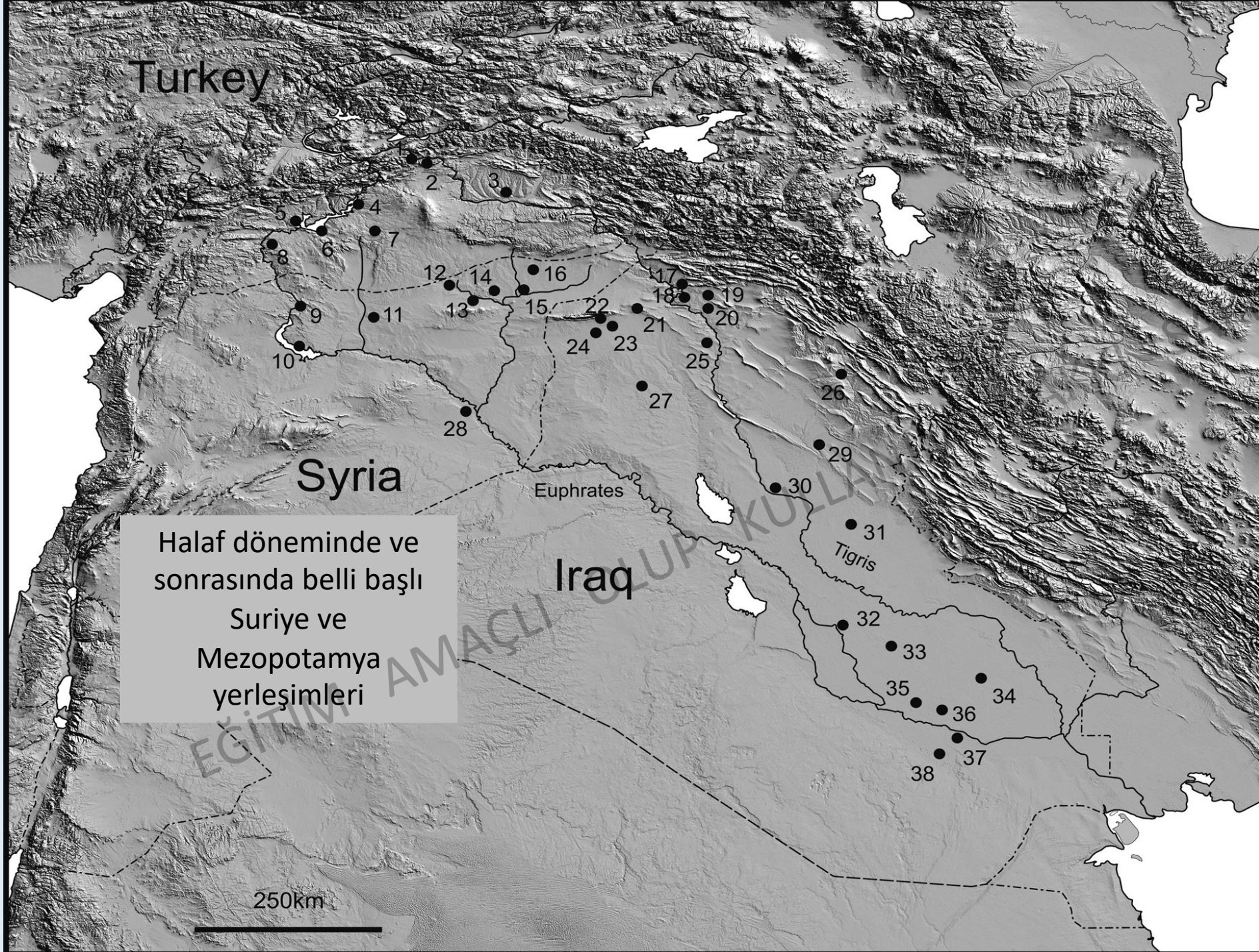


Kuzey  
Mezopotamya ve  
Suriye'de Halaf  
Kültürünün  
yayılmı ile belli  
başlı merkezleri



1) Extent of the Halaf culture of northern Mesopotamia (Design: J. Becker)





Turkey

Syria

İraq

Euphrates

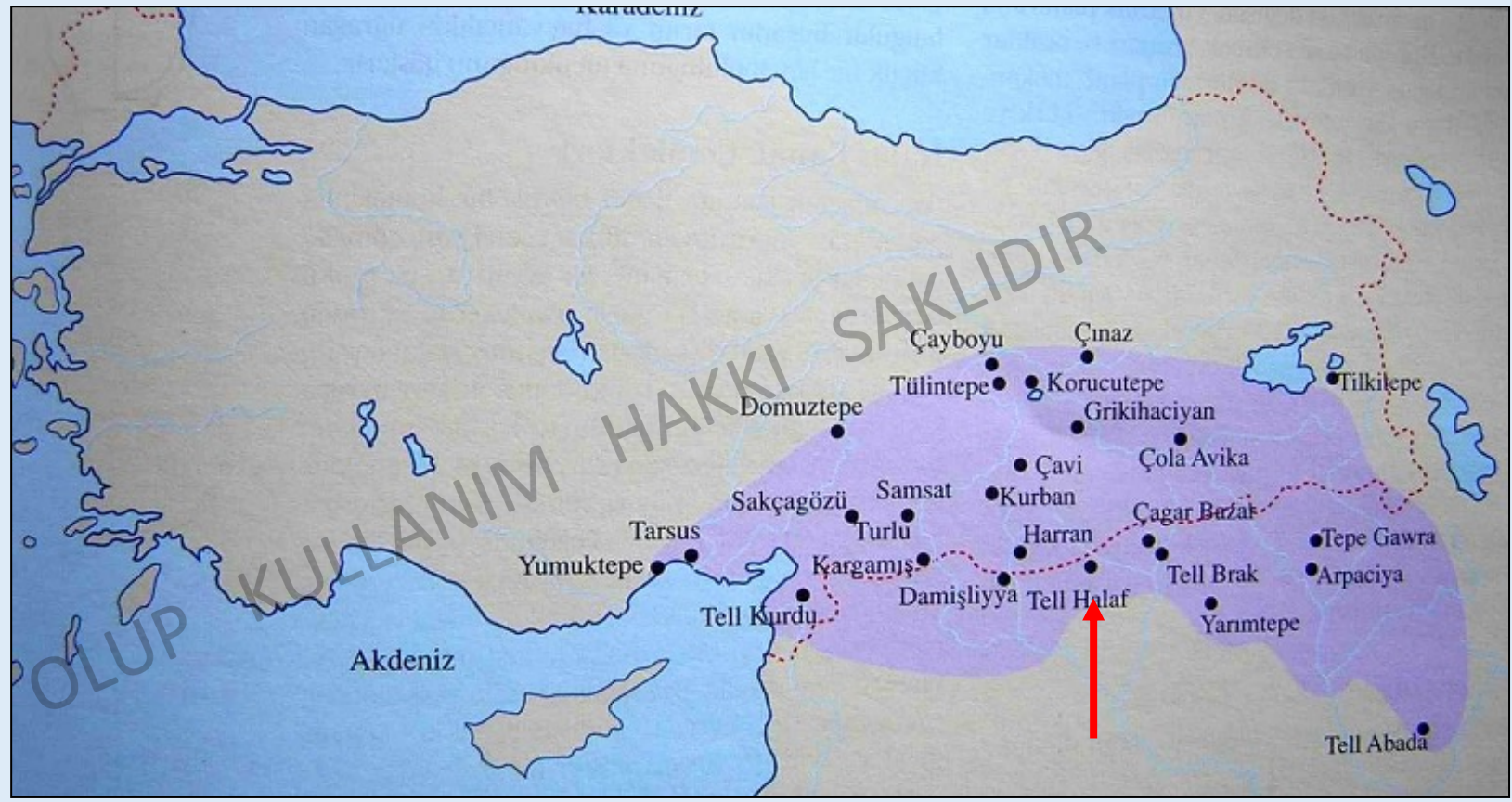
Tigris

Halaf döneminde ve  
sonrasında belli başlı  
Suriye ve  
Mezopotamya  
yerleşimleri

250km

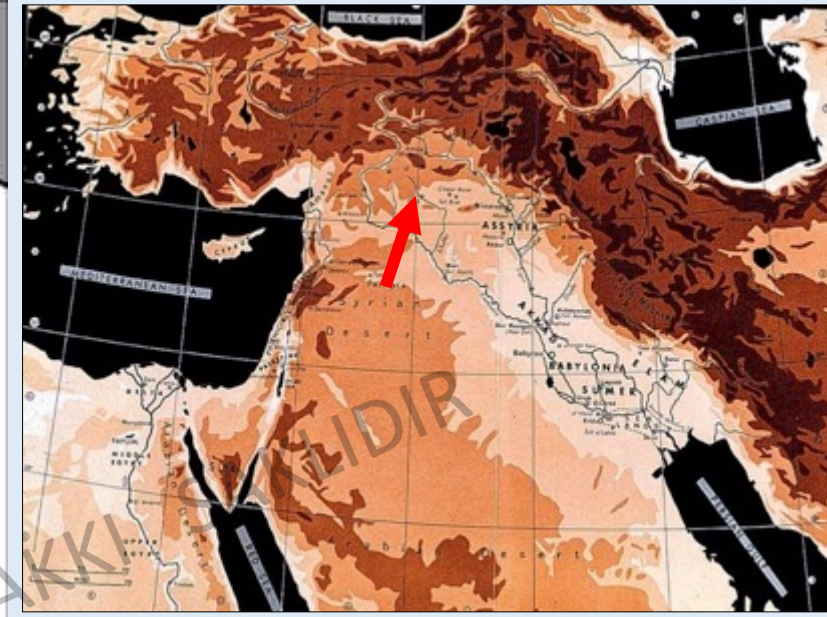
- 1.Girihaciyān
- 2.Çayönü
- 3.Körtik Tepe
- 4.Çavı Tarlası
- 5.Gritille
- 6.Nevalı Çori
- 7.Göbekli Tepe
- 8.Fıstıklı Höyük
- 9.Dja'de el Mughara
- 10.Mureybet
- 11.Tell Sabi Abyad
- 12.Tell Halaf
- 13.Tell Seker al-Aheimar
- 14.Tell Aqab
- 15.Tell Kashkashok
- 16.Chagar Bazar
- 17.Nemrik
- 18.Kharabeh Shattani
- 19.Tepe Gawra
- 20.Arpachiyah
- 21.Telul-eth-Thalathat
- 22.Tell Maghzaliyah
- 23.Yarim Tepe
- 24.Tell Sotto
- 25.Tell Hassuna
- 26.Jarmo
- 27.Umm Dabaghiyah
- 28.Bouqras
- 29.Tell Songor
- 30.Tell es-Sawwan
- 31.Choga Mami
- 32.Tell Uqair
- 33.Nippur
- 34.Tello
- 35.Uruk
- 36.Tell el-Oueili
- 37.Eridu
- 38.Ur





Tel Halaf yerleşimi MÖ 6.000 ile MÖ 5.400 yılları arasında tarihlenir. Halaf Kültürü'nün ise MÖ 5.200'lerden itibaren kendisini göstermeye başladığı kabul edilmektedir.

İki yüz yıl içinde geniş bir coğrafyada yayılım göstermiştir. M.Ö.4500'lerde etkinliğini kaybeder. M.Ö.6000'lerde başlayıp M.Ö.5400'lerde sona erdiğini kabul eden görüş de mevcuttur. (Met Museum: M.Ö.6500-5500)



Halaf kültürü kuzey Mezopotamya ve Suriye bölgesinde güçlü bir yayılım göstermiştir ve diğer tanımla bir kuzey Mezopotamya kültürüdür. Güneyde gelişen kültür Ubeyt'tir ve Daha sonra kuzeye kadar yayılım gösterir. Her iki kültür birbirini etkilemiştir. Bu kültürlerin etkin olduğu süreçler Halaf dönemi ve Ubeyd dönemi olarak tanımlanır.

**HALAF KENTİNİN KONUMU MEZOPOTAMYA'YA GÖRE**



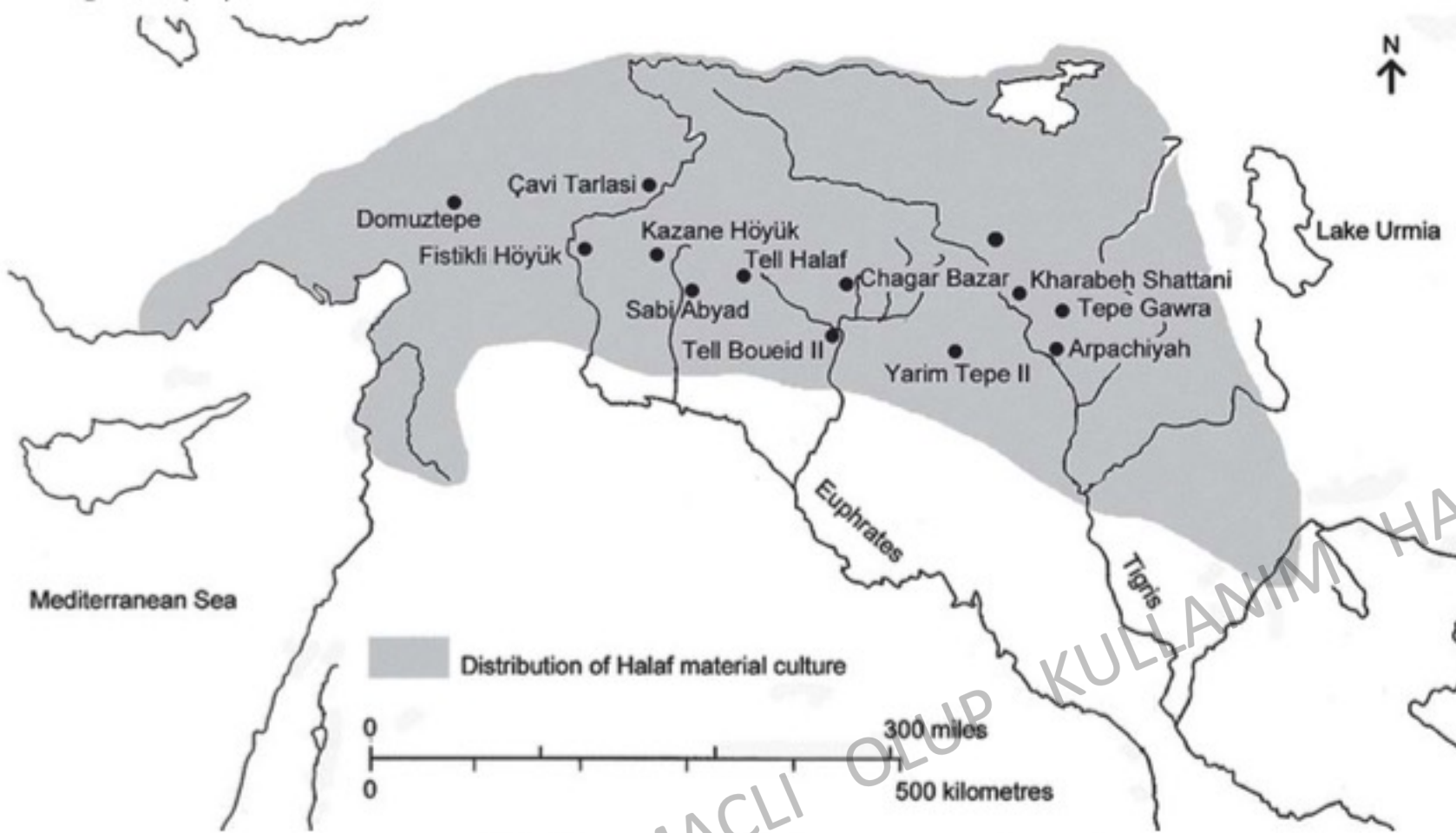


Fig. 1. Halaf Etkileşim Evreni (Fletcher 2016, 428, fig. 16.1)

Günümüz Türkiye'sinde Halaf kültür buluntuları, Doğu Anadolu, Güneydoğu Anadolu ve Doğu Akdeniz genelinde karşımıza çıkmaktadır. Kuzeyde, Elazığ - Muş - Van illerinden geçen hattın kuzeyinde buluntu vermez.

Her ne kadar bugüne kadar hiçbir Halaf yerleşimi, tüm özelliklerini ortaya çıkaracak ayrıntılı bir biçimde kazılmasıysa da, Halaf Kültürü buluntuları doğu-batı hattında Çukurova'dan Zagros Dağları'na (özellikle Fırat - Zap Suyu arası), kuzey-güney hattında ise Muş Ovası'nda Orta Mezopotamya'ya yayılan bir alanda görülmektedir.

• Bukranium ve Kol başı erkek bereket sembolü olarak kabul edilmektedir. P.t. den oturan veya çömelen kadın heykelleri Ana tanrıça kültünün varlığına dikkat çeker. Yumuşak taştan yapılmış dört köşeli mühürler, kazınarak süslenmiş. Obsidyen boncuklar var, ham bakır ve kurşun kullanılmış.

• Ticaret yaygın, obsidyenin Van yöresinden, deniz kabuklarının İran Körfezi ve Hint Okyanusundan geldiği düşünülüyor (Van, Tilkitepe alışveriş merkezi).



ing with impressions of gazelles or goats, Tell Sabi Abyad, ca. 5200 BC (Max. Length: 4.:

HALAF DÖNEMİNDE AYIRT EDİCİ ÜÇ KARAKTERİSTİK ÖZELLİK GÖRÜYORUZ:

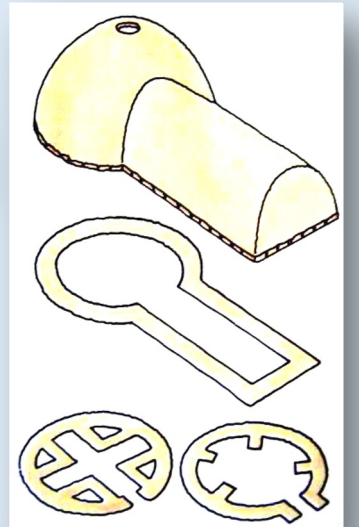
## 1. SERAMİK



## 2. KADIN HEYKELCİKLERİ



## 3. THOLOS MİMARİ



EĞİTİM AMAŞI OLUP HAKKI SAKLIDIR KULLANIM



Halaf kültürünün izleri Anadolu içlerinde de görülmektedir. Ancak bu etkinin Doğu Anadolu'yu doğrudan içine aldığı ve Kuzey Mezopotamya ve Kuzey Suriye'ye bağlı bir Halaf kültürünün burada yerleştiğini söylemek mümkün değildir.

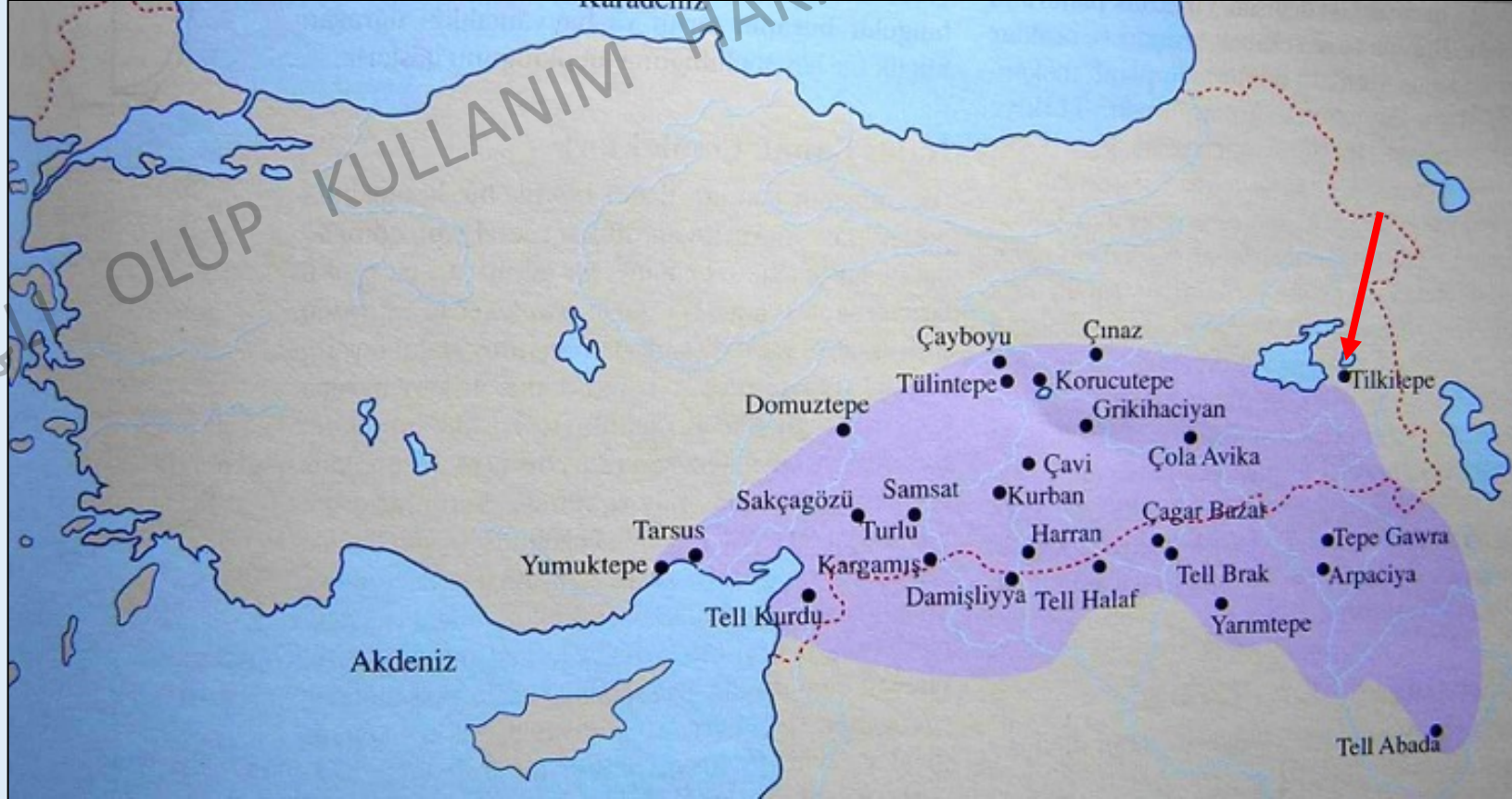
Doğu Anadolu'nun da bir obsidyen kaynağı olması çevre bölgelerle ilişkilere girmesine sebep olmuştur. Obsidyen tedariki için bölgeye gelen Halaf dönemi insanların seramiklerini bırakmış olması ve münferit Halaf buluntuları bu nedenle normaldir. Ancak Güneydoğu Anadolu bölgesinde Halaf seramiği ve mimarisi karşımıza yaygın olarak çıkmaktadır.

Bu durum Güneydoğu Anadolu bölgesinin Halaf kültürünün kökeni olma olasılığını ortaya koyar.

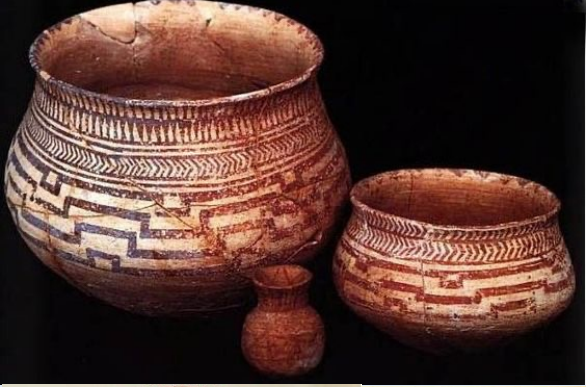


Ankara Anadolu Medeniyetleri Müzesi  
Van Tilkitepe (Vitrini)

**Van Gölü Havzası'nda Halaf çanak çömleği buluntularının elde edildiği en kuzey nokta, yine önemli bir obsidyen hammadde kaynağı olan Tilkitepe Höyüğü'dür.**



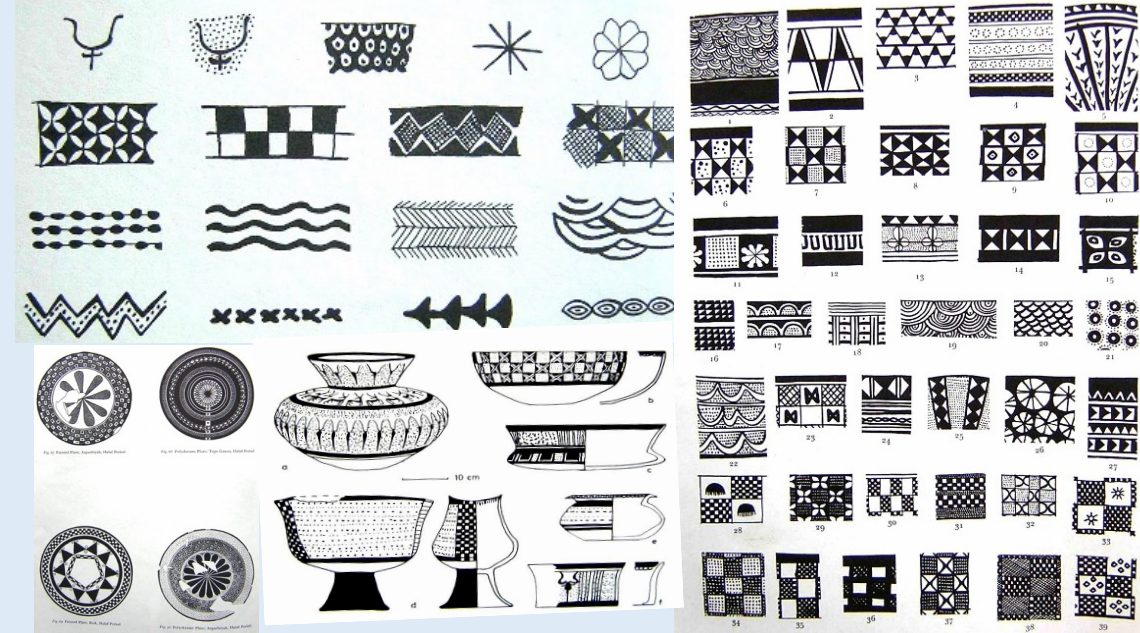
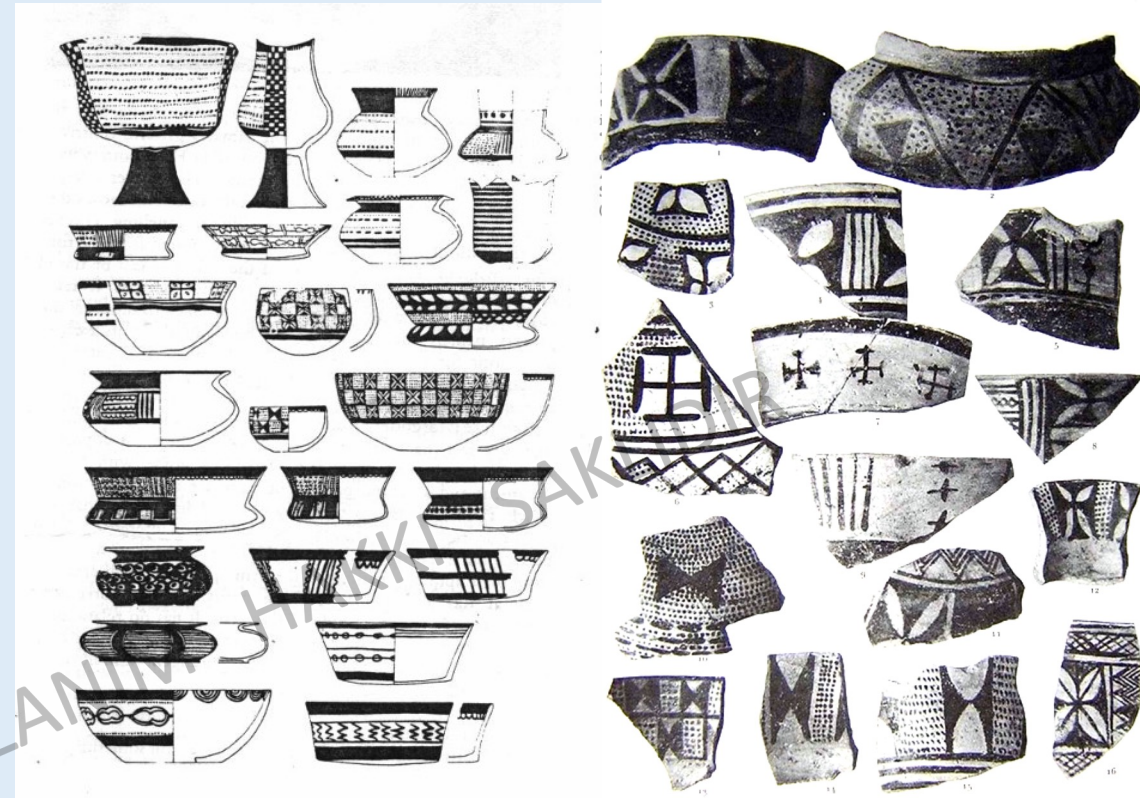




Karşımıza kaliteli bir boyama tekniği ile karşımıza çıkan Halaf seramiği form bezeme çeşitliliğine sahiptir. Hassuna ve Samarra'nın ardından seramik daha da gelişmiştir. Hatta Halaf seramiği kendi içinde üç ayrı evre içinde incelenir:

Erken, Orta ve Geç.

Bu ayırım seramik formlarına ve bezemelerine göre yapılmaktadır.







## HALAF SERAMIĐI

### ERKEN EVRE

Seramik genel olarak kil kaliteli ve genellikle pembe renkli.

Her iki alanda da seramiĐin geliřimi üç ařamada gözlenmiřtir. İnce kesit mevcuttur. Erken evrede (basit), boĐa bařı, yabani daĐ koyunu bařları, leopar, geyik, yılan, akrep, kuř ve yaban eřeĐi gibi hayvanlar, insanlar, řematik aĐaĐlar, bitkiler gibi doĐal süslemeler kullanılmıřtır. Sık olarak çizilmiř düz veya dalgalı hatlar, nokta ve dairelerle doldurulmuř alanlar oluřturan paneller bir önceki dönemin perdahlı kaplarını hatırlatıyor. Halaf seramiĐinin madeni kaplardan örnek alınarak yapıldıĐı düşünölmektedir. Erken Halaf seramikleri kayısı renk üzerine kırmızı veya siyah bezemelidir. İyi perdahlanmıřtır.



HALAF  
SERAMİĞİ

ORTA  
VE  
GEÇ EVRE

Orta evrede krem astar ve ağızları keskin çizgiyle açılan gösterişli şekiller ortaya çıkmış. Bukranium dışında doğal bezeme giderek kalkıyor. Eğri çizgiler, balık pulu desenleri, nokta, güneş ve yıldız motifleri geometrik elemanlarla işlenmişler. Son evrede ise rozet, malta haçı desenli kaplar (tabaklar) mevcut.



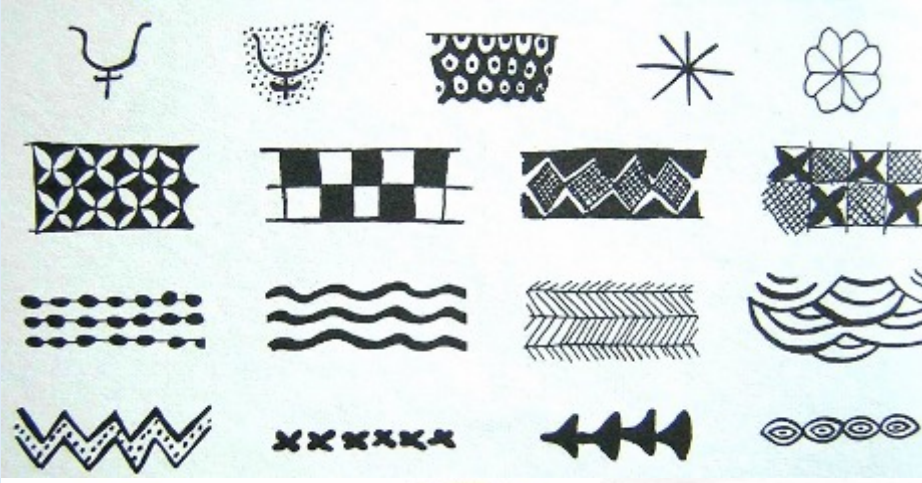


Fig. 47 Painted Plate; Aqachiyah, Halaf Period



Fig. 48 Polychrome Plate; Trep Gawa, Halaf Period



Fig. 49 Painted Plate; Beak, Halaf Period



Fig. 50 Painted Plate; Aqachiyah, Halaf Period



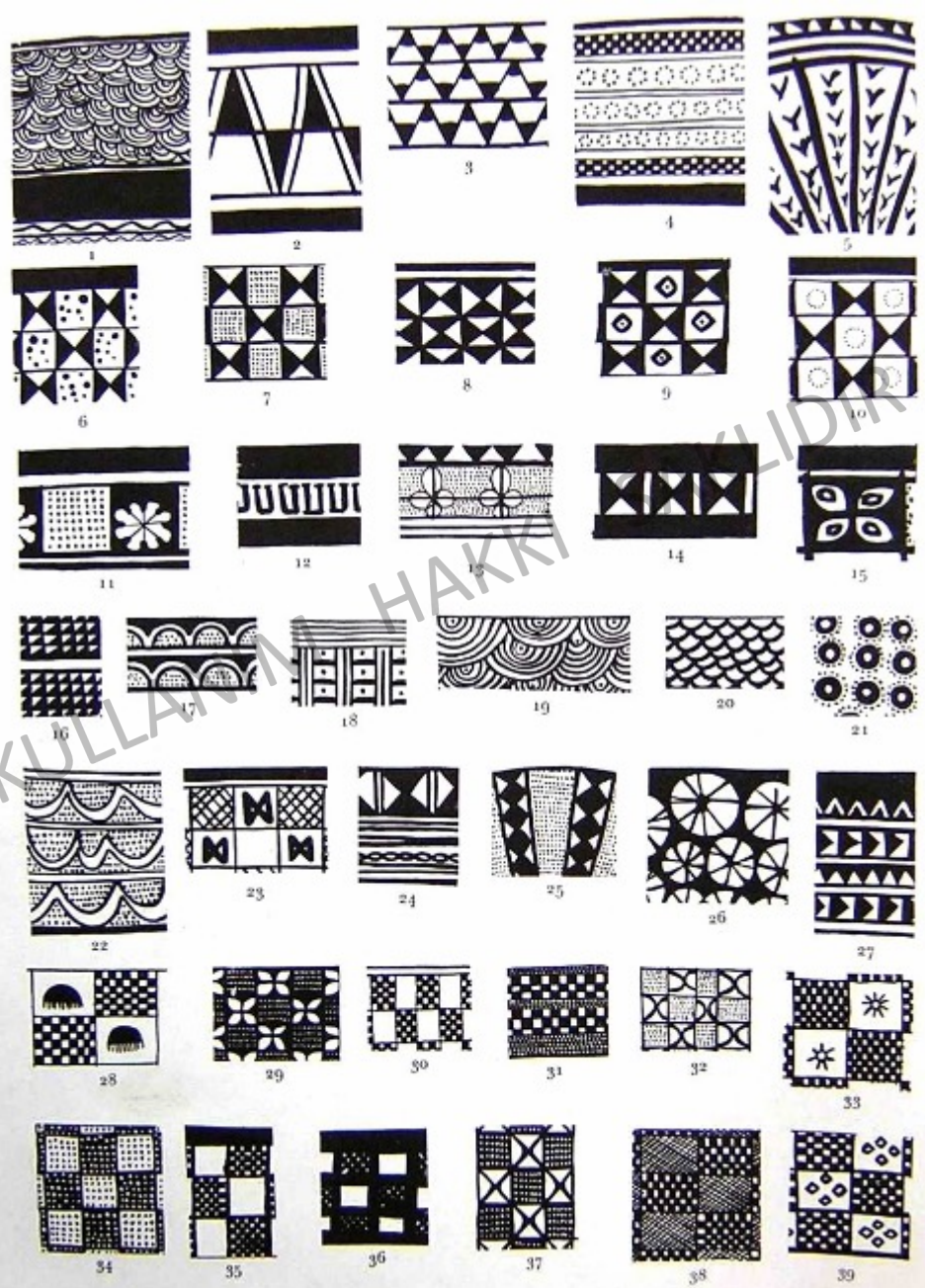
Fig. 51 Polychrome Plate; Aqachiyah, Halaf Period



Fig. 52 Polychrome Plate; Aqachiyah, Halaf Period



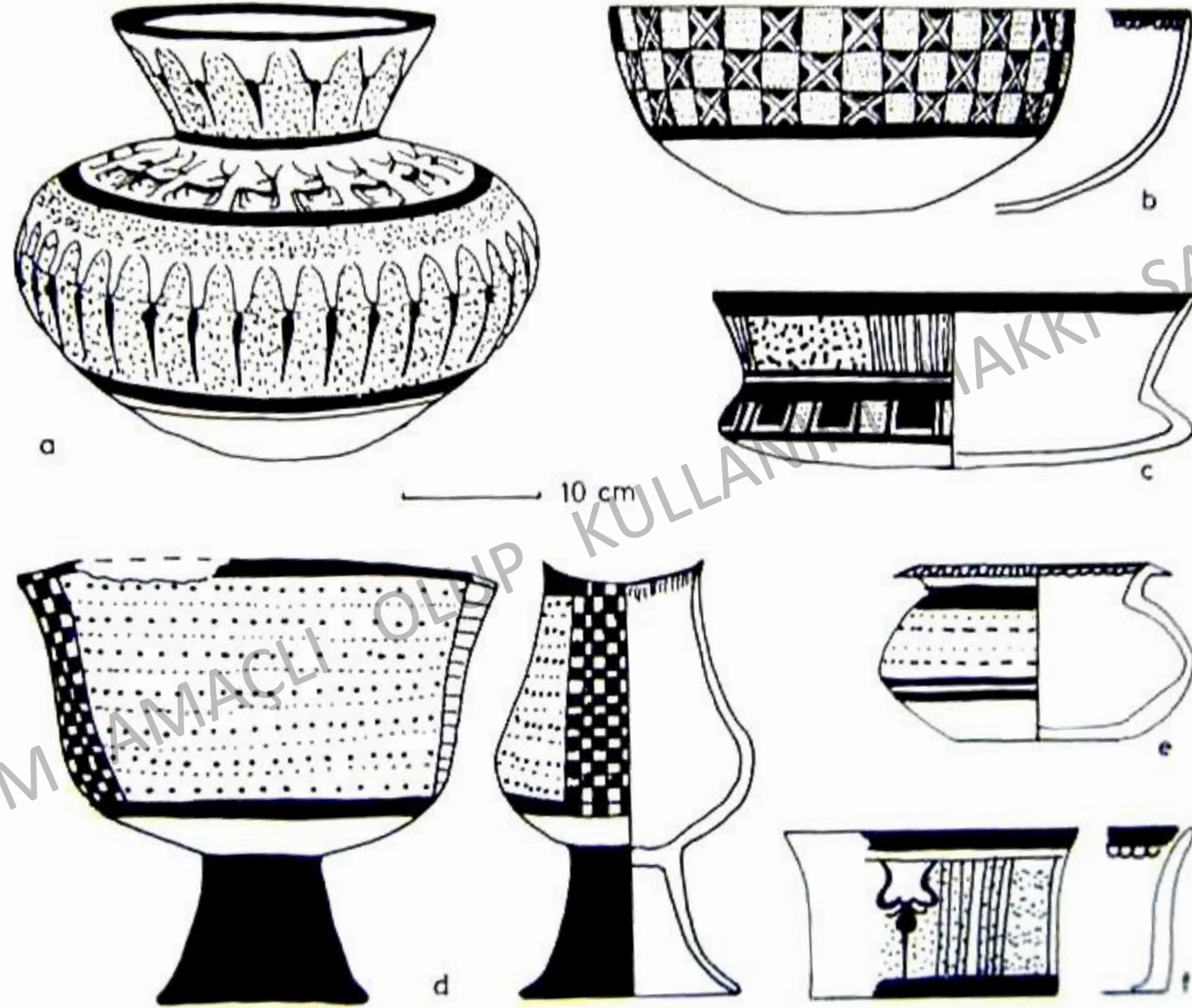
Fig. 53 Polychrome Plate; Aqachiyah, Halaf Period



## HALAF SERAMİĞİ BEZEME ÖRNEKLERİ



HALAF  
SERAMİK  
ÖRNEKLERİ

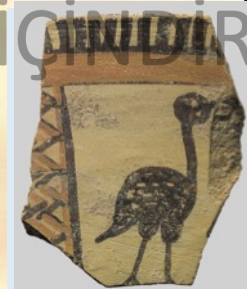
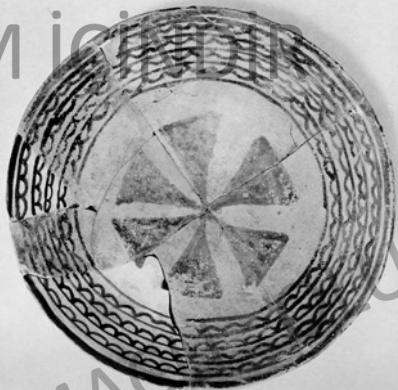
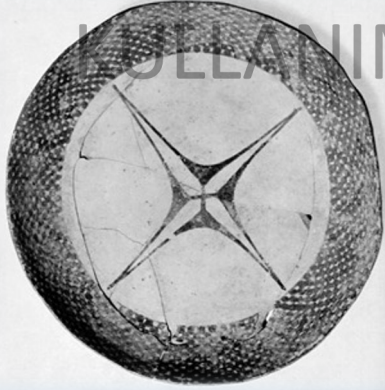


EĞİTİM AMAÇLI OLUP KULLANILMAKTA SAKLIDIR





## HALAF SERAMİKLERİ







A 245 (1)  
POLYCHROME PLATE OF THE TALL HALAF PERIOD

HALAF SERAMIĞİNDE BOĞA BOYNUZU  
VE ROZET MOTİFLERİ







## TEL SABI ABYAD HALAF SERAMİKLERİ



## DİYARBAKIR KARAYELVAN HALAF SERAMİKLERİ



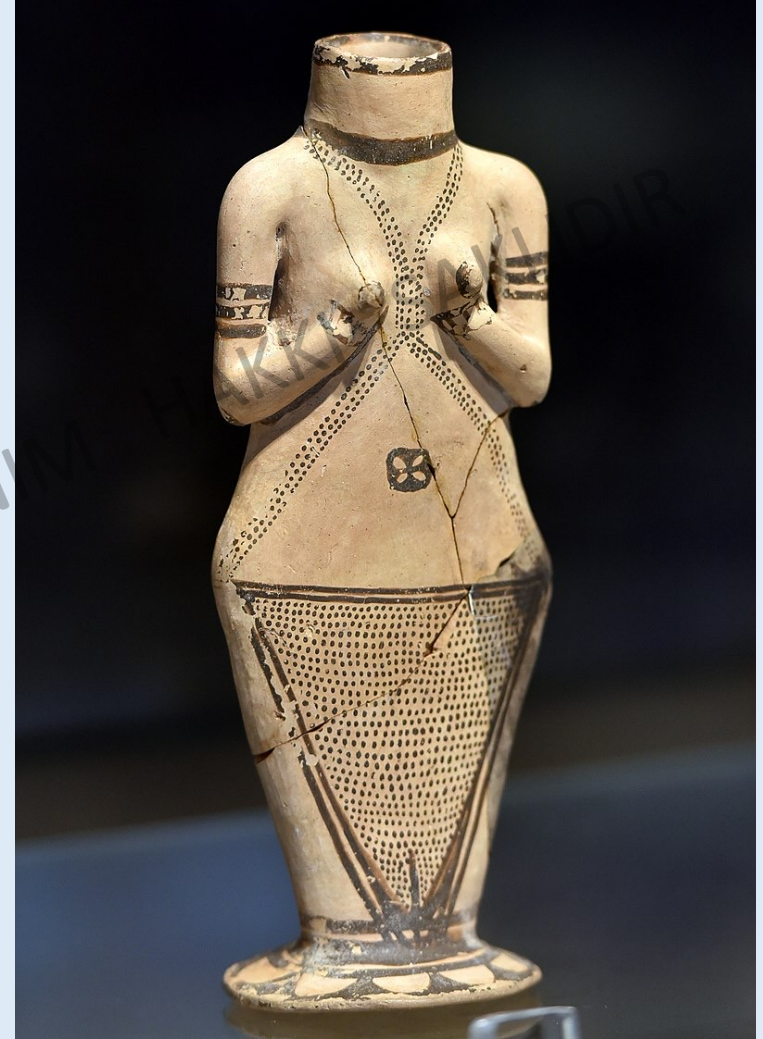
**DÖNEMİN  
TAKI  
ÖRNEKLERİ**



Arpaçiya



HALAF  
DÖNEMİ  
RİTON



YARIMTEPE, IRAK MÜZESİ

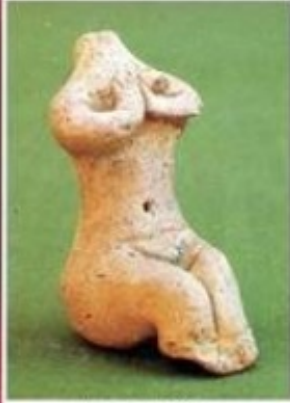


**HALAF'A ÖZGÜ STEATOPIJİK KADIN TASVİRİ**

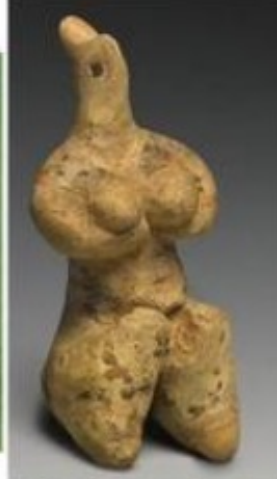




TL tested



Excavated  
Tell Hassan 1977



Brooklyn Museum



Excavated  
Chaga Bazar



Ashmolean Museum



From Kashkashuk  
Louvre Museum



Munich Museum



Barbier-Muller  
Museum Geneva



The Louvre Museum



The Metropolitan  
Museum



The Walters  
Museum



Ancient Orient Museum  
Tokyo



Univ Chicago



Excavated  
Tell Halaf



British Museum  
Excavated Chagar Bazar

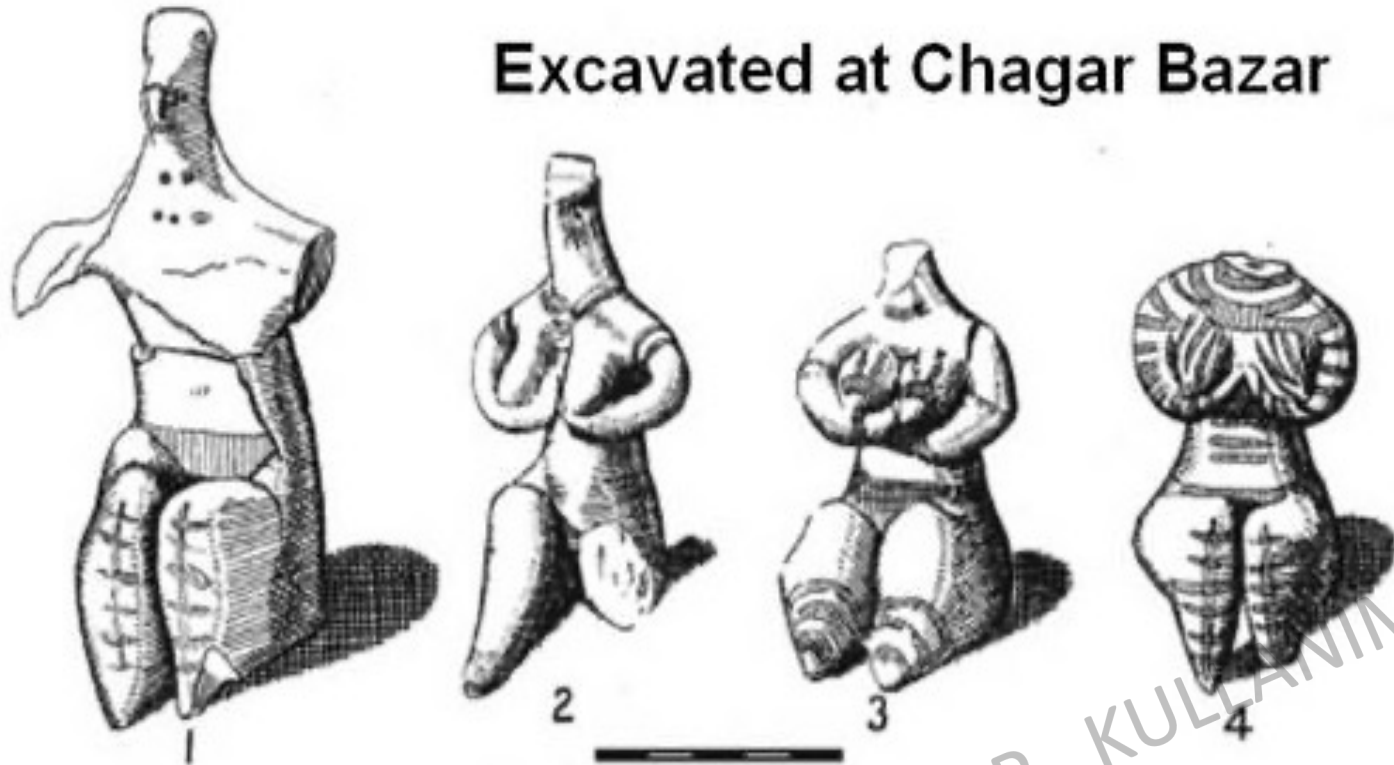


Royal Ontario  
Museum

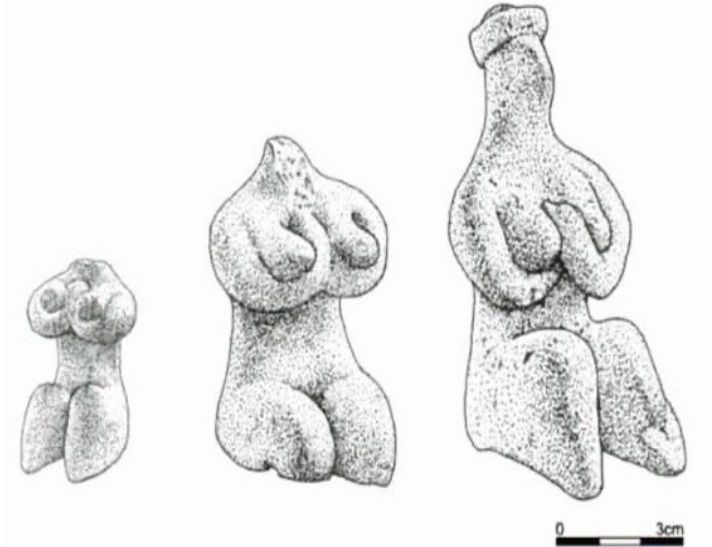
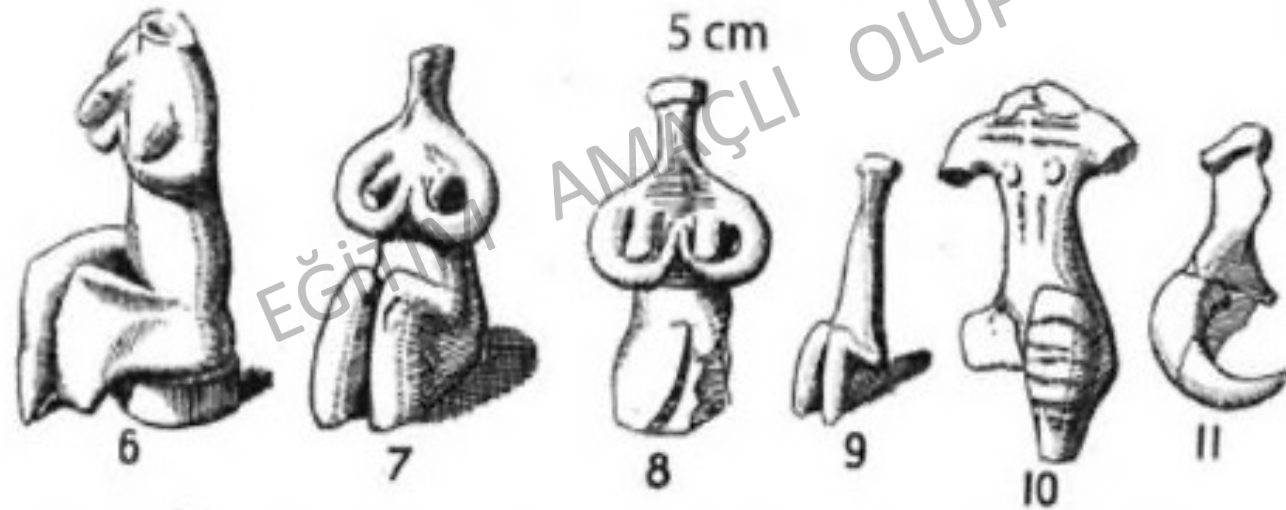
## ÇEŞİTLİ MÜZELERDEN HALAF KADIN HEYKELCİKLERİ



# Excavated at Chagar Bazar



9 Small, seated female figurine from Tell Halaf. Height: 4 cm. (Oppenheim and Schmidt 1943: T. CV, figure 3). Drawing © Erik Smekens.

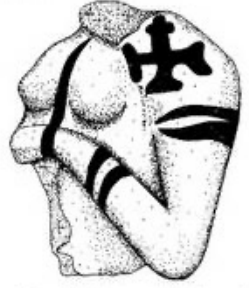




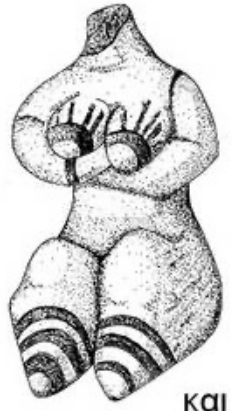
Clay painted figurines of Halaf culture



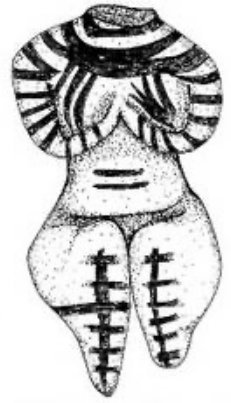
Tell Halaf I



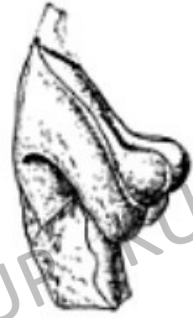
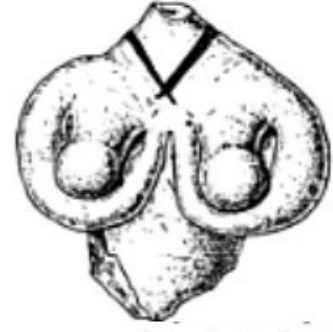
Tell Arpachiyah



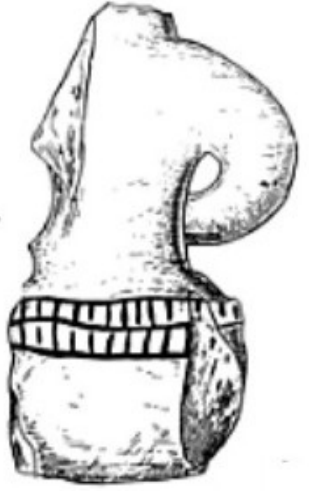
Kall



Chagar Bazar

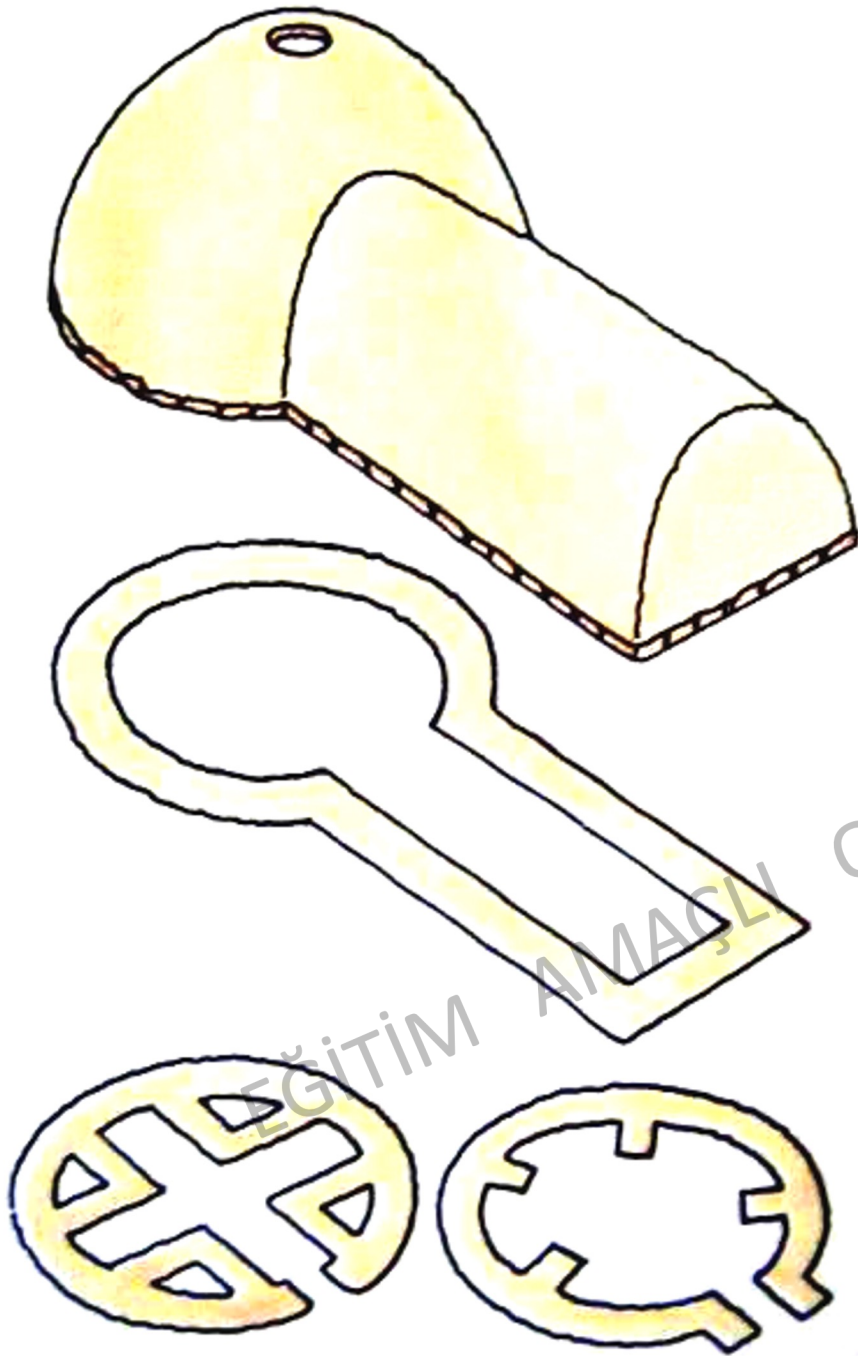


figurines from Halaf Level 3



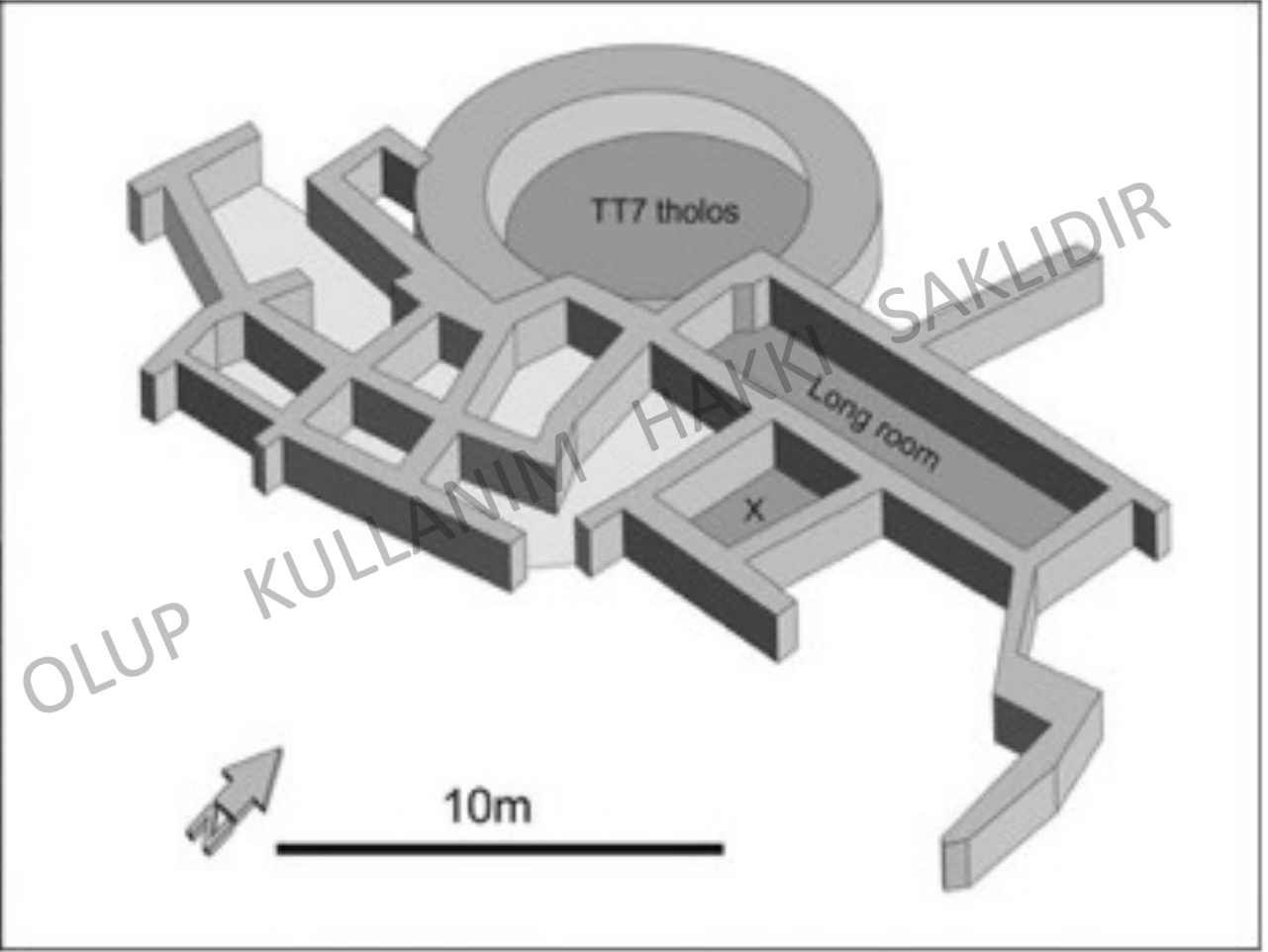
ÇEŞİTLİ MERKEZLERDEN  
HALAF  
HEYKELCİKLERİ

EĞİTİM MAÇLI OLUP KULLANIM HAKKI SAKLIDIR



Mimari eserler de kendine özgüdür. Köyler taş yolun iki tarafına dizilmiş iki odalı konutlardan oluşmaktaydı. Evlerde kubbe çatılı bir iç oda ve uzun dikdörtgen giriş mevcuttu. Bir taş süs eşyası üzerinde yer alan betimden anlaşıldığı üzere, odanın tabanı sivri kubbe biçimliydi. Evler taş emel üstüne çamurdan yapılmış, kerpiç Mezopotamya'da henüz bilinmiyor. Arpaçiya'daki bu tip yapıda hediyeleriyle hoker tarzda gömülmüş ölümler mevcut. Hediyeler arasında bir pişmiş toprak heykel de yer alıyor. Tolosların çapları değişken olup 1,75 metre ile 7,75 metre arasında değişebilmektedir.[14] Küçük çaplı tolosların, konut olarak kullanılmak için çok küçük olduğu gerekçesine dayanılarak tahıl ambarı olarak kullanıldığı düşünülmektedir. Dörtgen planlı odaların da konut olduğu, bitişik tolosun da zahire ambarı olduğunu öne sürmek olasıdır.





ARPAÇIYA HALAF YAPISI



*Halaf dönemi, yuvarlak ve uzun dikdörtgen planlı giriş mekânı bulunan "dromoslu tholos" yapılarıyla tanınır (sağda).*

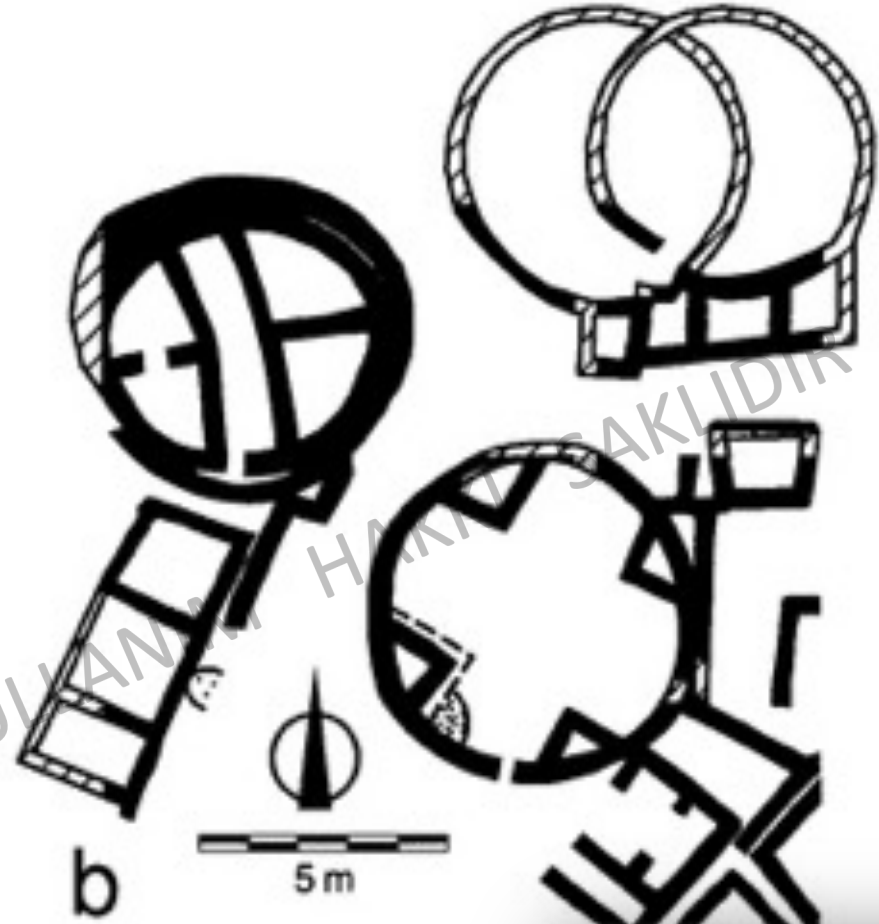
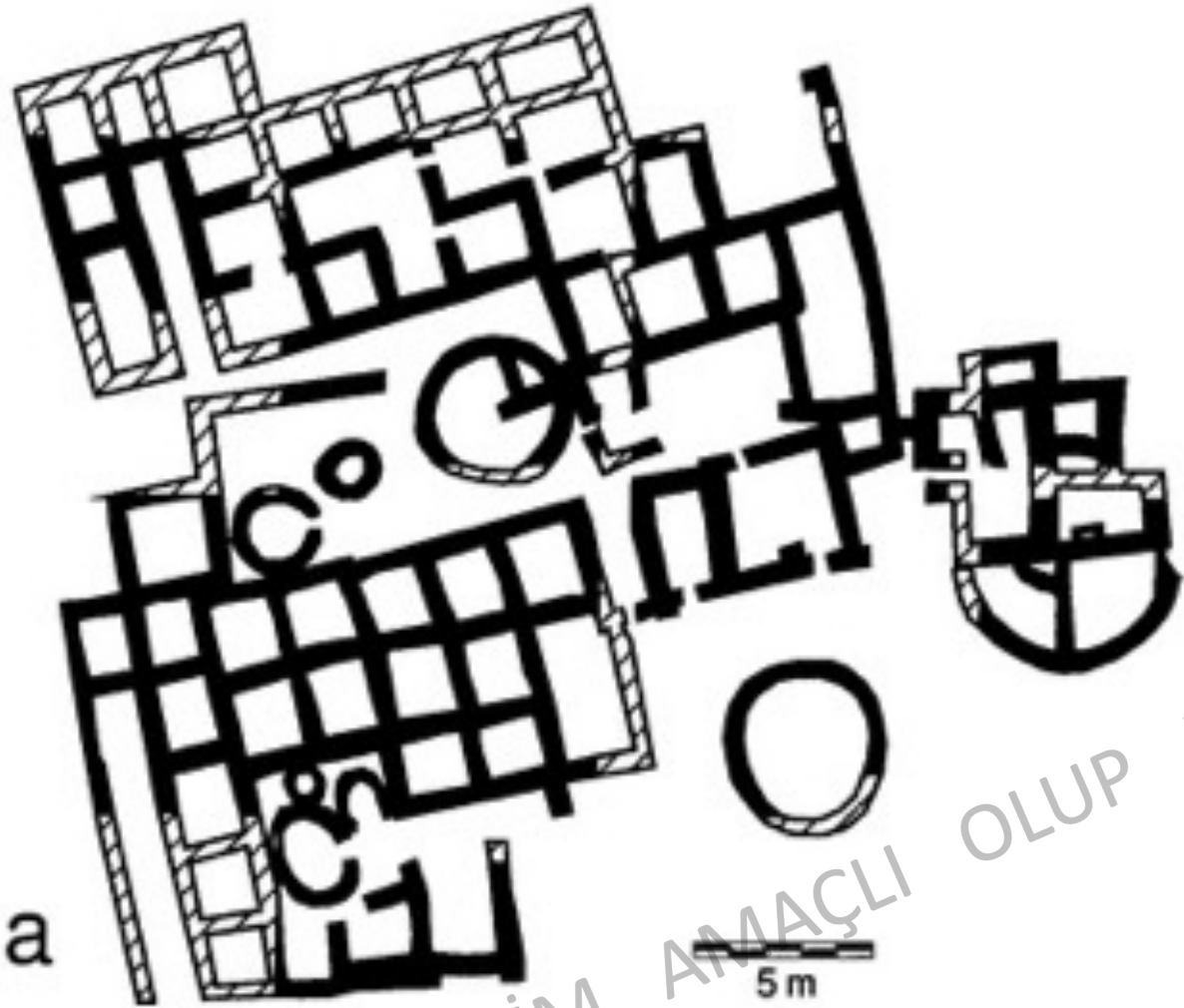
**Bu tür yapılar, 31 yerleşimde, Irak'ta Yarım tepe II ve III, Tel Arpaçiya, Kharabeh, Shattani, Tel Hassan, Tepe Gawra, Tel Hassuna, Tel Azzo I, Hajiluk I, Khirbet Derak, Tel Der Hall, Kudish Saghir, Tel es-Sawwan, Bagum; Türkiye'de Domuztepe, Fıstıklı Höyük, Çavi Tarlası, Girihacıyan, Kurban Höyük, Tel Turlu, Nevali Çori, Kazane Höyük; Suriye'de Tel abi Sabyad I, Tel Tawila, Tel Umm Qseir, Khirbet esh-Shenef, Shams ed-Din, Cagar Bazar, Tel Aqab, Yunus, Tel Halula'da mevcut.**





**HALAF'IN BU MİMARİ TARZINA  
ANAHTAR PLAN DA DENİLMEKTEDİR**





HALAF YAPI ÖRNEKLERİ a) TEL SABİ ABYAD, b) YARIM TEPE III

YARIMTEPE

