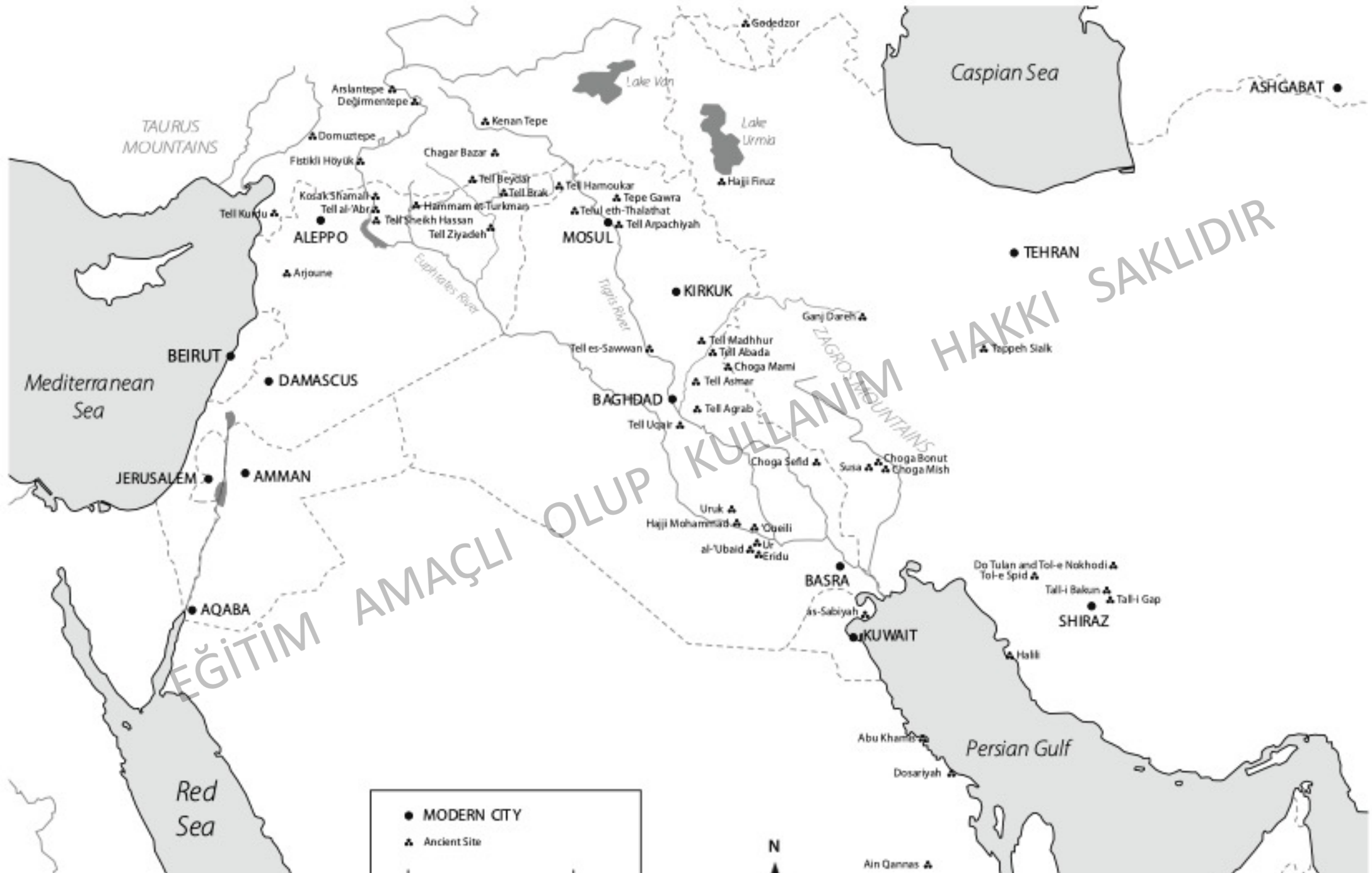


10. BÖLÜM

UBEYD KÜLTÜRÜ



OLUCI@CUEDU
EĞİTİM AMAÇLI OLUP KULLANIM HAKKI SAKLIDIR



HALAF

UBEYD

GAWRA STRATİGRAFİSİ

HALAF SIRALAMASI

Halaf Seramiği

Tolos

Boyalı Kadın Figürinleri

2-4 Delikli Süsleme
Çivileri

Damla Formlu Pendantlar

Tutamaklı Mühürler

UBEYD SIRALAMASI

Ubeyd Seramiği

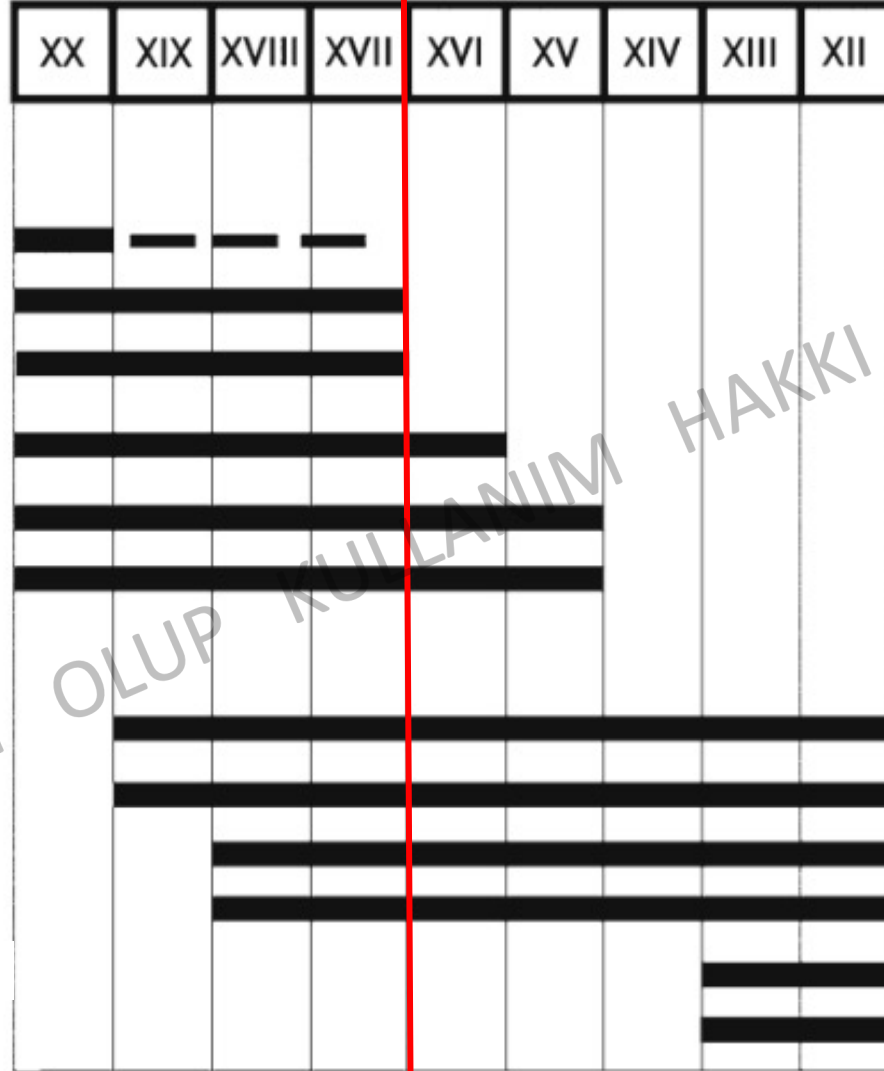
Kil Çiviler

Tripart Evler

Taş Asa-Başları

Dış Yüzeyi Nişli Tapınaklar

Tütsülükler



EĞİTİM AMAÇLI OLUP KULLANIM HAKKI SAKLIDIR

**TEPE GAWRA'DA
5. BİN'DE
HALAF-UBEYD GEÇİŞİ**

UBEYD KÜLTÜRÜNÜN GELİŞİM SIRALAMASI

Oueili / Ubeyd 0

(M.Ö. 6500-5900)

-Ubeyd1 / Eridu

(M.Ö. 5900-5600)

-Ubeyd 2 / Hacı-Muhammet ve evresi

(M.Ö. 5600-5300)

Ubeyd Seramiği

-Ubeyd 3 Tel Ubeyd stili ve evresi

(M.Ö. 5300-4700)

Ubeyd Seramiği

-Ubeyd 4 Önceleri Geç Ubeyd idi

(M.Ö. 4700-4300)

Ubeyd Seramiği

-Ubeyd 5 Terminal (sonu)

(M.Ö. 4300-3800)

UBEYD DÖNEMİNİN GENEL ÖZELLİKLERİ

- *Devetüyü üzerine siyah bezemeli seramik
- *Derin Çömlekler, kaideler, sığ çanaklar,
- *küresel kaplar
- *Yakalı disk Mühürler (labrets)
- *Kil çiviler
- *Kıvrık kil çiviler
- *Damla Biçimli Pendantifler
- *Krem üzerine siyah bezemeli seramik
- *Yılan görünümlü figürler (ophidian)
- *Tapınak Yapıları
- *Üç kısımlı mimari (tripart)
- *T planlı avlulu
- *Dışı nişli ve payandalı yapılar
- *Büyük mezarlıklar
- *Lapis, Turkuaz, Akik Değiş Tokuş Malzemesi

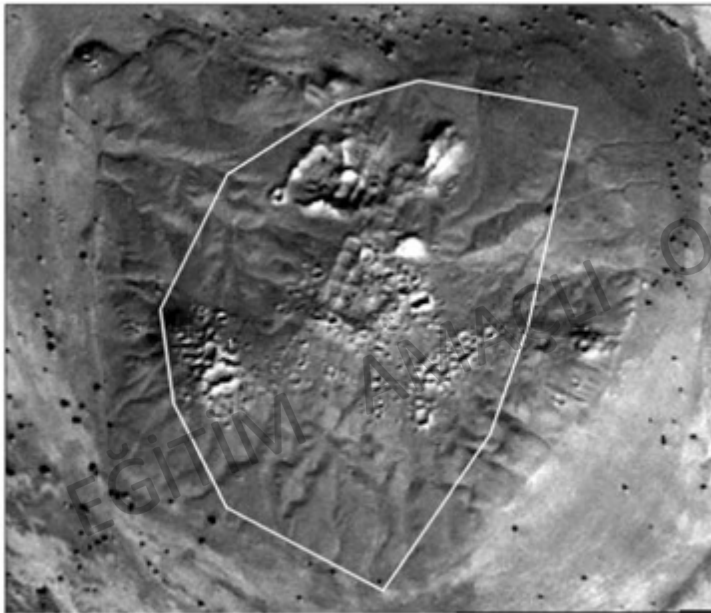
Güney Mezopotamya'ya doğru doğru olan bölgede Ubeyd yerleşimleri yer almaktadır. Bunlar, M.Ö.5900 civarına tarihlenir.

Bunlardan biri Tel Avayli, 200 m karelik bir yapı var.

Samarra merkezlerinde görülen parmak baskılı uzun kerpiçler kullanılmış.

Arkeologlar Tel Avayli'nin (Tel Oueili) erken tabakalarına Ubeyd "0" tanımını vermişlerdir.

Tell el-'Oueili: Visited 04.30-05.05, 7 June, 2008



Legend
x Points Noted
Area Investigated
■ Landing Point

0 10 20 40 60 80
Meters

Tell el-Oueili
Digital Globe Imagery
February 2003

TELL OUEILI

Larsa kentinin güney batısındadır.

J.L.Huot ve J.D.Forest tarafından

1976-1989'de kazılmıştır.

Ubeyd "0" dan (M.Ö.6000 civarı)

Ubeyd "5"e (M.Ö.4000 civarı)

kadar altı dönem tanımlanmış.

Günlük yaşama ait mimari, silolar,

Depolar bulunmuş.

Ubeyd 2'deki kaplarda kap yüzeyi boyanırken bezekli kısımlar boş bırakılmış ve **Hacı Muhammet** adı verilen çanak çömlek yapılmaya başlanmıştır.

Bu seramik Ubeyd 'de de devam ediyor. Doğuda İran ovalarına doğru olan kesimlerdeki merkezlerde benzer tarzda çanak çömlek var.

HACI MUHAMMET SERAMİK MOTİFLERİ



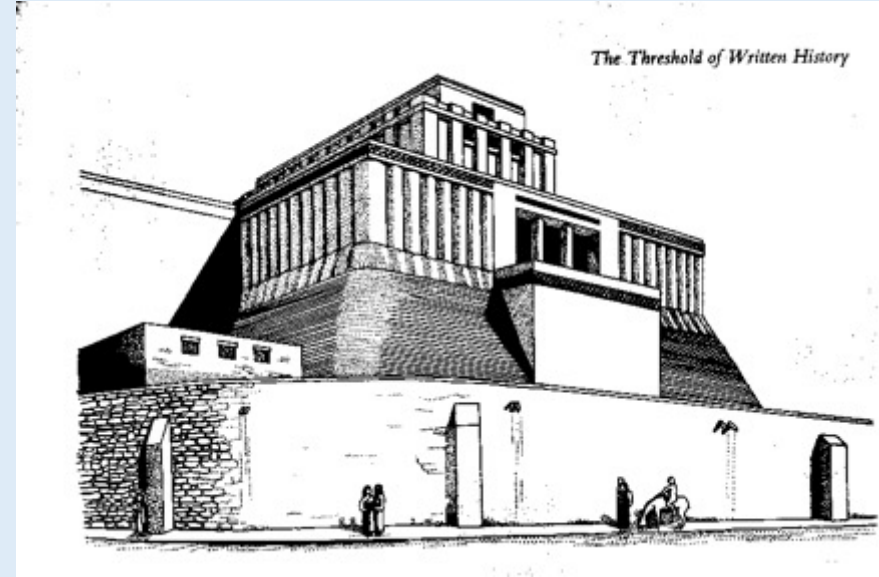
UBEYD 2

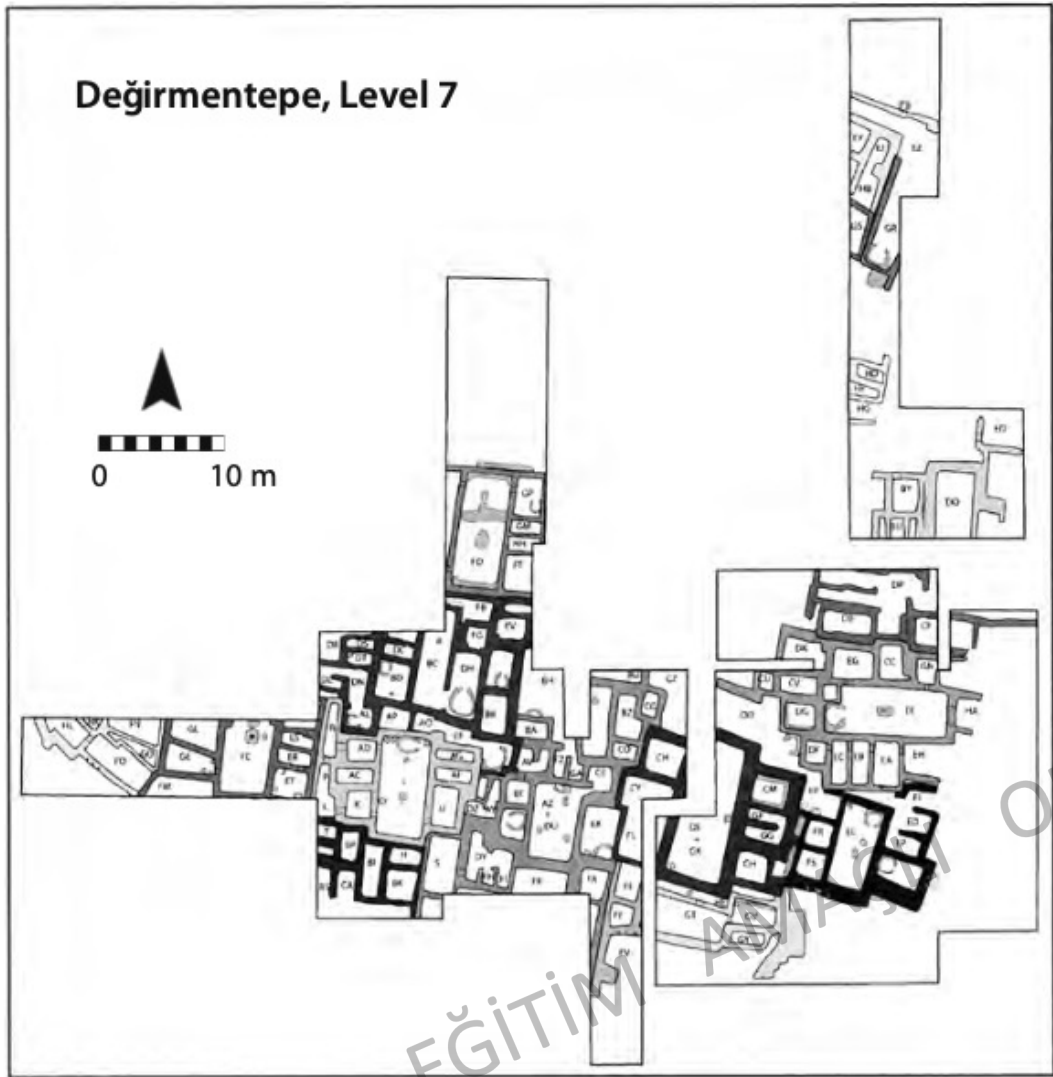
HACI MUHAMMET

Ubeyd 3 ve 'te basit tarzda resimlenmiş seramikler çıkıyor. Kuzeyde Halaf seramiđi bunun yerini alıyor. Dođudaki dađlık kesimde Ubeyd tarzında seramikler var.

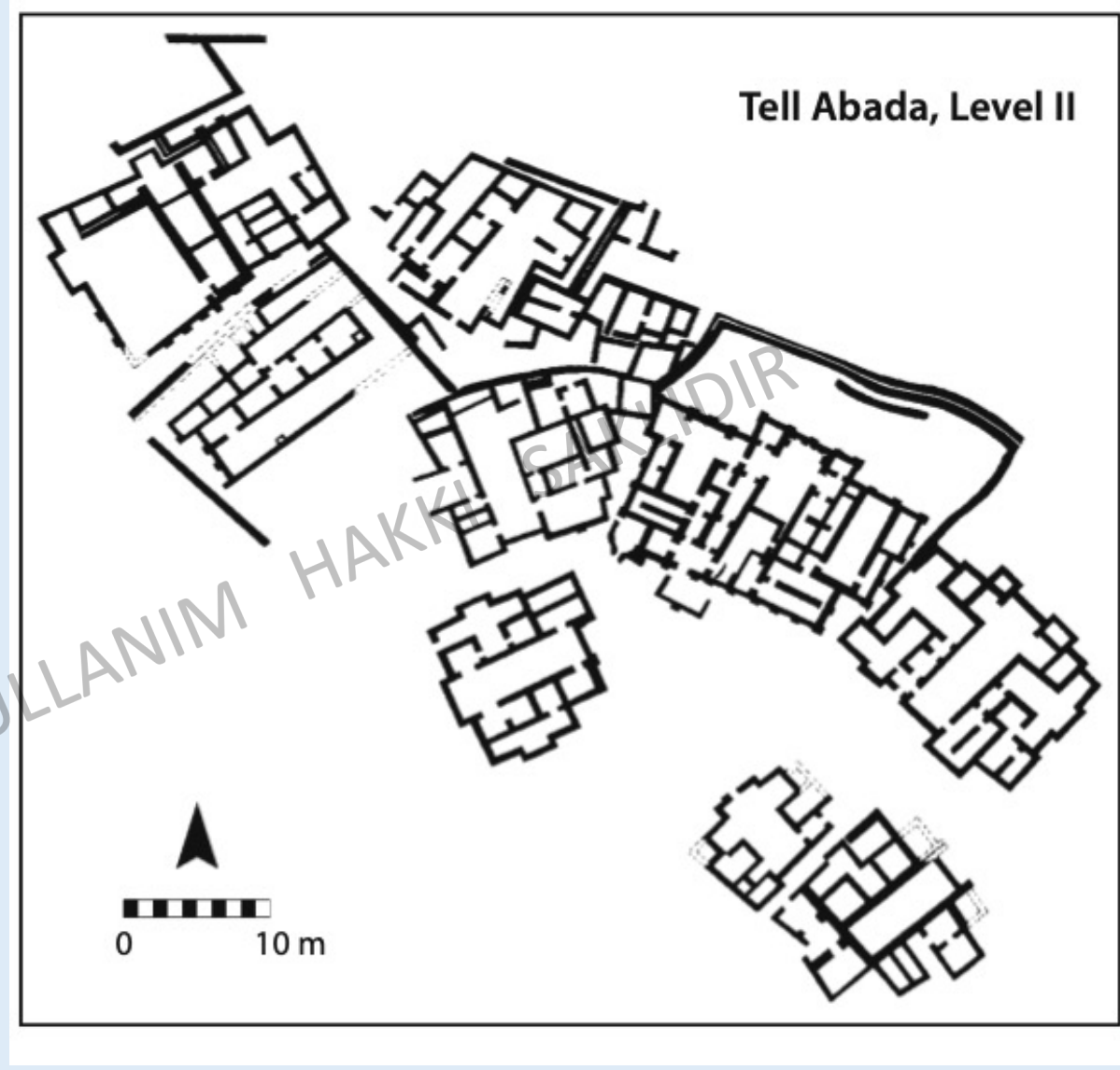
Ubeyd 4 ile birlikte tapınaklar 1 metre yüksekliđindeki platformlar üzerine kuruluyor. Ayrıca Tepe Gawra'da da Ubeyd dönemi tapınakları var. Tümünde aynı plan özelliđi mevcut: **Üç bölümlü plan. Ortada bir salon, yan kanatlarda dizi halinde odalardan oluşan bir plandır.**

Daha sonraki Uruk döneminde gelişerek devam eder. Ubeyd döneminin ev planları da aynı özelliđi taşır (Ubeyd 3,4).





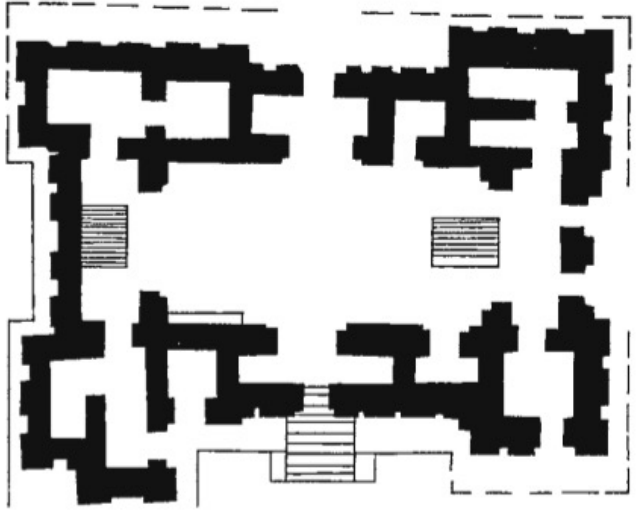
DEĞİRMENTEPE



TEL ABADA

UBEYD TRIPART EV PLAN (ÜÇ KISIMLI PLAN)
ÖRNEKLERİ

ERİDU SON UBEYD EVRESİ



0 9 M

EĞİTİM

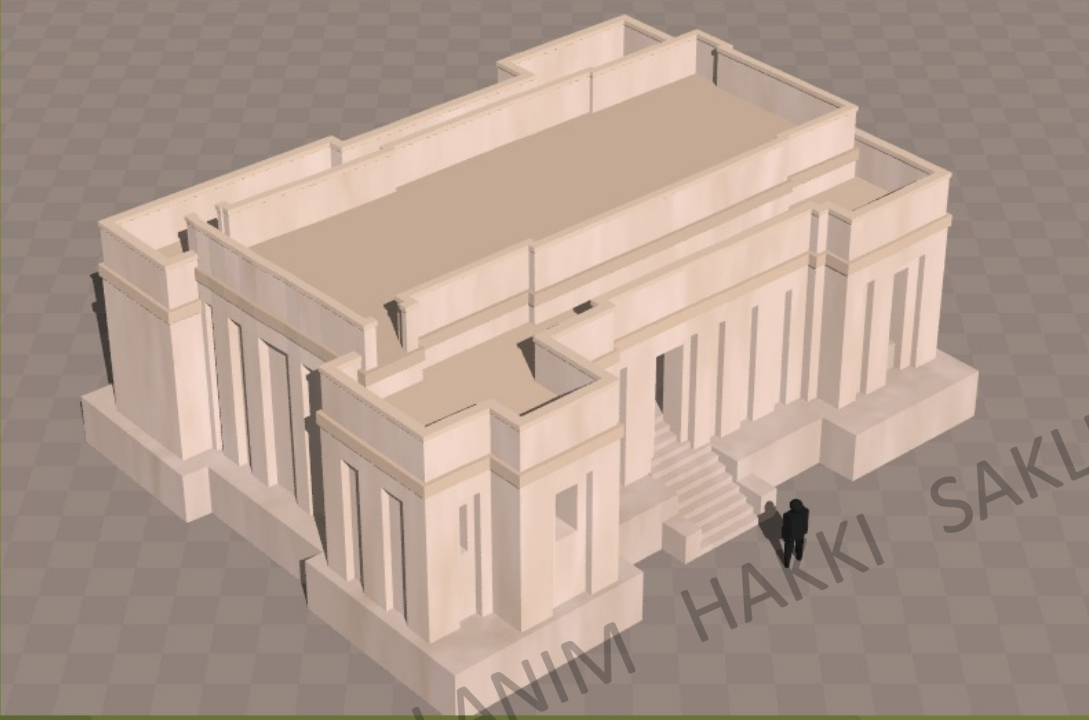
AMAÇLI

OLUP

KULLANIM

HAKKI

SAKLIDIR



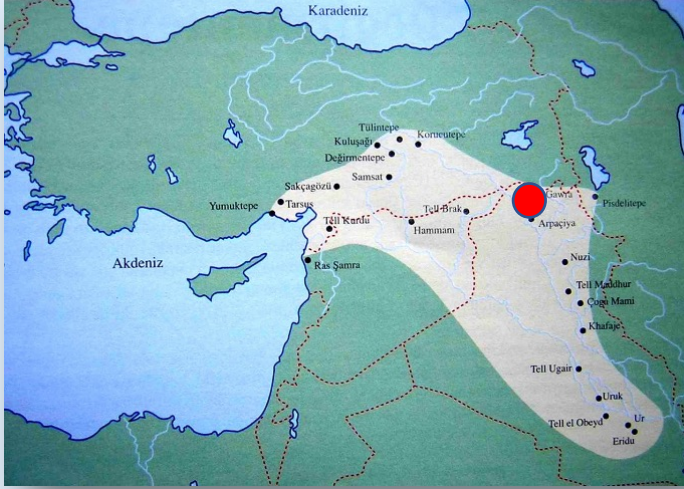
ERİDU VII



10 meters

0 meters

TEPE GAWRA'DA UBEYD DÖNEMİ'NİN STRATİGRAFİK SIRALAMASI



ERİDU

TABAKA	M.Ö.	DÖNEM/EVRE
XVIII	5300	-
XVII	5300-5000	-
XVI	5300-4500	ERKEN UBEYD
XV	5000-4500	ERKEN UBEYD
XIV	5000-4500	ERKEN UBEYD
XIII	5000-4500	ERKEN UBEYD
XII	5000-4500	ERKEN UBEYD
XI	4500-4000	UBEYD
X	4500-4000	UBEYD
IX	4500-4000	UBEYD
VIII	4500-4000	UBEYD
VII	4000-3800	UBEYD
VI	4000-3800	UBEYD
V	3800-3500	ERKEN URUK
IV	3800-3500	ERKEN URUK
III	3800-3500	ERKEN URUK
II	3500-3200	ERKEN URUK
I	3200	ERKEN URUK

TEPE GAWRA'DA
UBEYD DÖNEMİ
EVRELERİYLE BİRLİKTE
1500 YILLIK BİR ZAMAN
SÜRECİNİ KAPSAR

TEPE GAWRA, UBEYD KÜLTÜRÜNÜN
BELLİ BAŞLI YERLEŞİMLERİNDEN
BİRİDİR.

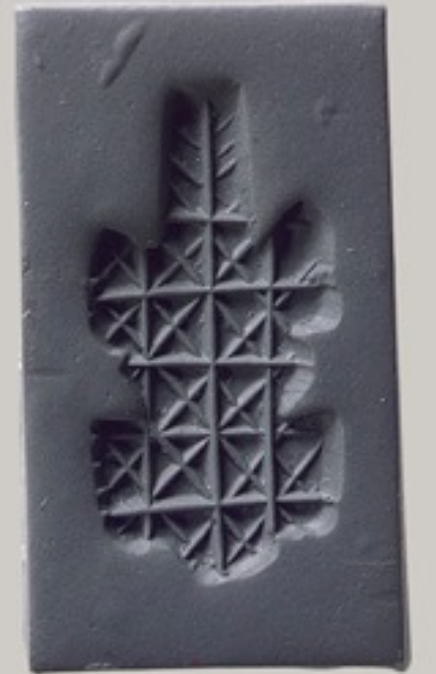


M.Ö.5000 CİVARINDA UBEYD KÜLTÜRÜ KUZEY MEZOPOTAMYA'YA YAYILMIŞ VE HALAF KÜLTÜRÜ TARAFINDAN BENİMSEN MİŞTİR. BU OLUŞUM, **HALAF-UBEYD GEÇİŞ DÖNEMİ** OLARAK TANIMLANIR. BU AŞAMA DA MERKEZİ EVLERİYLE YERLEŞİMLER DAHA DA BÜYÜMÜŞTÜR. ANCAK GEÇ URUK DÖNEMİNE KADAR KENT OLUŞUMU GÖRÜLEMeyecektir.



Erken Ubeyd

Lapis, hematit, akik, serpantin, diorit ve steatitden yapılmış mühürler bulunmuştur. Mühürlerde, kazıma yöntemi ile yapılan, hayvan figürleriyle çevrili insan tasvirleri mevcut. Tasvirlenen figürler canlı görünümüne sahipler. Tasvirlerin boyları küçük. Halaf'ın mühürleri geometrik desenlidir. Bu dönemde mimaride kerpiç tuğla kullanılmaya başlanıyor. Taş temel ve kerpiç tuğla ile yapılmış tapınaklar ortaya çıkıyor.



Kuveyt'te Sabiyah ve Dođu Arabistan'da Dosariyah'da Ubeyd seramiđinin 2 ve 3. evreleri kaydedilmiřtir. Dosariyah'ta 9 obsidyen rnek analiz edilmiřtir. Bunlar obsidyenden kesici paralarıdır. Obsidyenin kaynađının K.D. Anadolu olduđu saptanmıř.

Ayrıca Ubeyd seramiđi rnekleri İnan krfezi boyunca Dilmun'a kadar blgede bulunmuřtur. Ubeyd kltrnn karakteristiđi koruma duvarsız ok odalı ve amur tuđlalı yapıların yer aldıđı byk yerleřimlerdir.

İlk kez tapınak kavramı ve kamusal binalar oluřmaya bařlıyor. Ubeyd dneminde kentleřmeye dođru hareketlenme bařlar. Geniř lekli sulu tarıma ve sulama sistemine geiř grlr.

Kuzeyde maden işçiliği gelişiyor. Dökme bakır baltalar mevcut. Dönem sonlarında ilk kez altın ortaya çıkıyor. Güneyde maden yok denecek kadar az ölçüde çıkmaktadır.

Mezopotamya'da bu dönemde, kalabalık yerleşimler belirmeye başlıyor. Büyük mezarlıklar görülüyor; Eridu mezarlığında 1000'den fazla ölü mevcut.

Döneme ait ekonomik bilgiler oldukça azdır. Süsleme sanatında, Halaf'ta yaygın olan büyükbaş hayvan ve koyunun yerini artık, keçi ve dağ keçisi almıştır.

Çanak çömlek dağılımı çok düzenli. Elde yapılıyordu. Buna rağmen ileri bir ustalığa sahip. Düz ve seyrek bezemeli tek renkli bir çanak çömlek.

Ubeyd seramiği, Eridu





***Yavaş dönen çömlekçi çarkının yaygın kullanımı var.**

***Bakır metalurjisi kuzeyde başlamış, güneydeki topluluklar ise M.Ö. 5. bin yıl sonuna doğru ortaya çıkmış.**

Ergani bakır kaynaklarının yakınındaki **Değirmentepe'de bakır ergitme işlemi yaygındır.*

***Tepe Gawra'da bakır aletler, Ubeyd XVII. tabaka kadar erken bir safhada görülür ve belirgin olarak XIII ve XII'de net olarak mevcuttur.**

***Tel Arpaçiya'da Ubeyd yerleşimi de en azından bir bakır baltaya sahiptir.**

***Güneyde ise Eridu ve Queli'de Ubeyd sıralaması mevcut değildir.**

***MÖ 5. binde damga mühür teknolojisinin kullanımının orijini kuzey Suriye ve Toros - Zagros yayı içindedir Damga mühürler, Değirmentepe gibi kuzey Ubeyd yerleşimlerinde, kuzey Mezopotamya'da Tepe Gawra ve kuzeybatı Suriye'de Kosak Samali gibi sitlerde geneldir. Buna rağmen damga mühürler, Ur/Eridu bölgesinde veya Hamrin'deki Ubeyd toplumları tarafından kullanılmamaktadır. Arkası küçük tutamaklı düğme formlu mühürleri karakteristiktir**



UBEYD 3

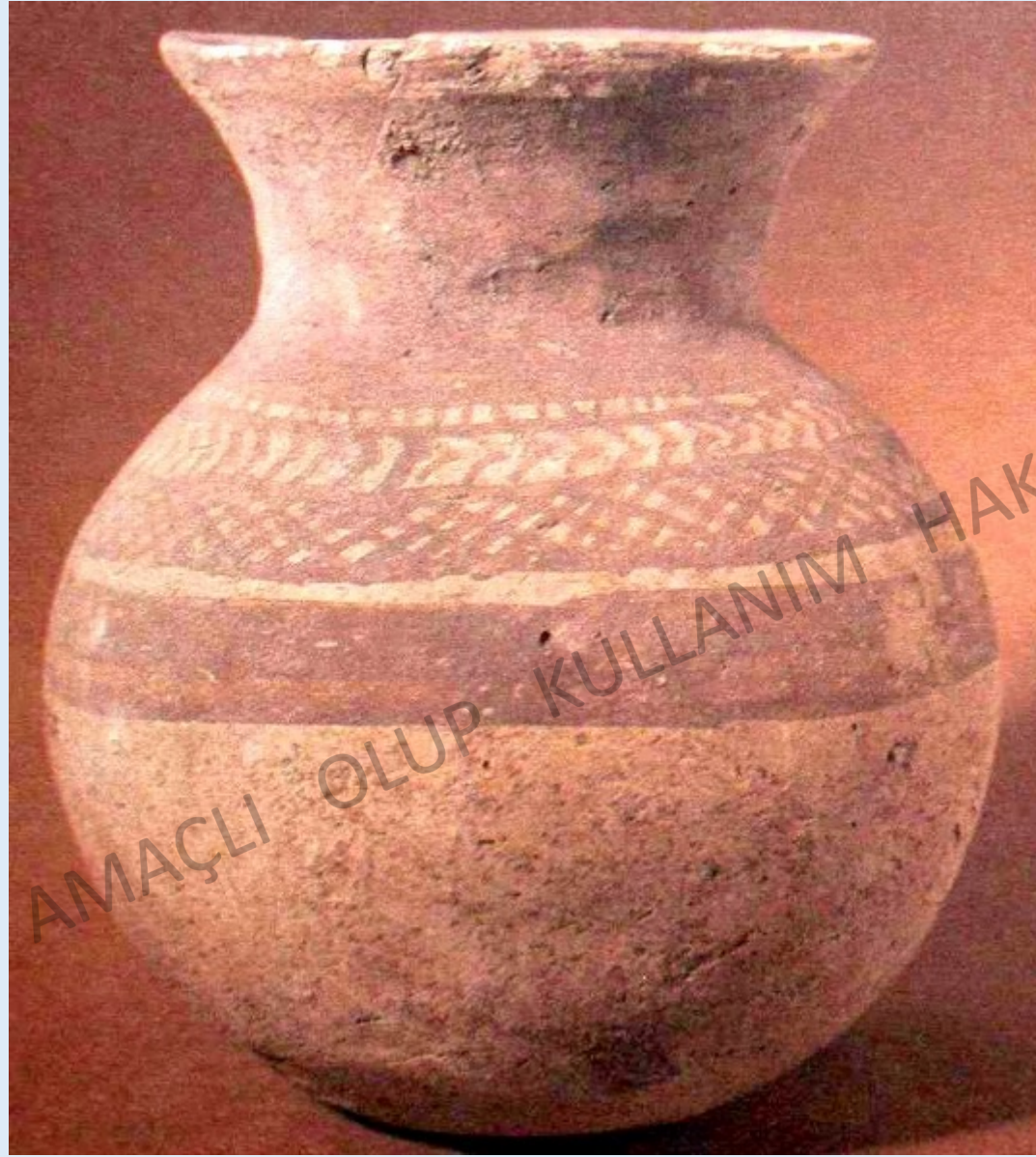
UBEYD SERAMİKLERİ



UBEYD 4

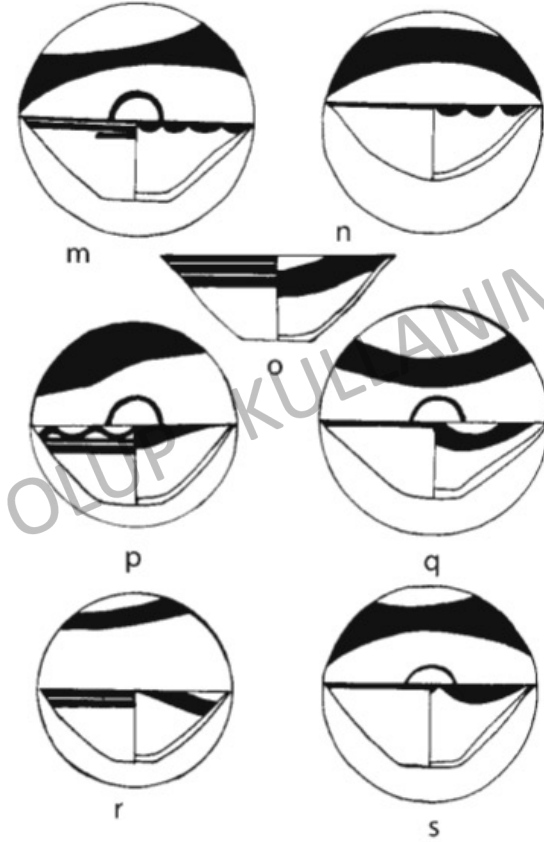
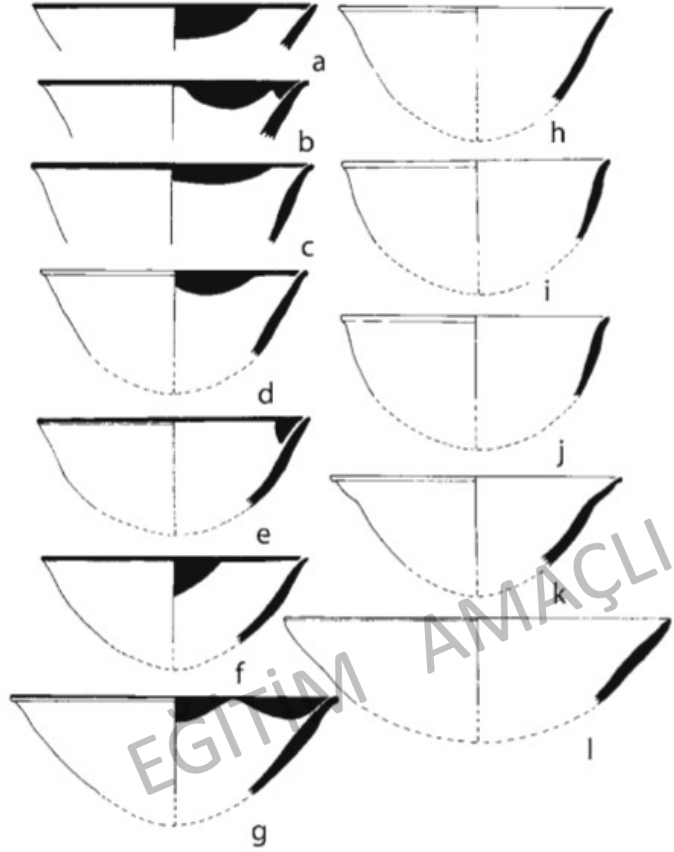


UBEYD SERAMİK ÖRNEKLERİ



EĞİTİM AMAÇLI OLUP KULLANIM HAKKI SAKLIDIR

GEÇ UBEYD



**GEÇ UBEYD
SERAMİK
ÖRNEKLERİ**



Damla Formlu Mühürler

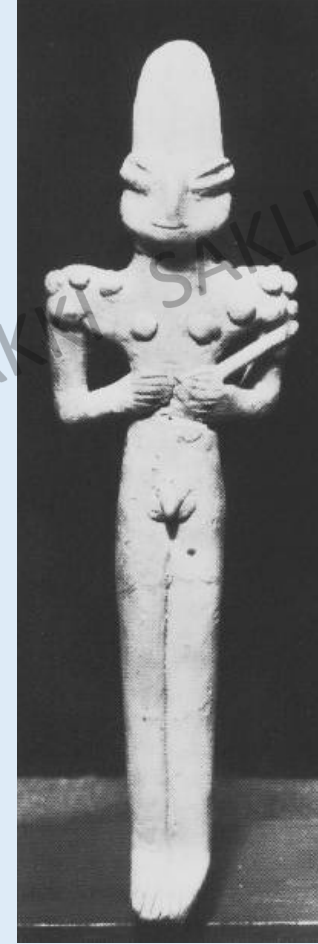
GEÇ UBEYD



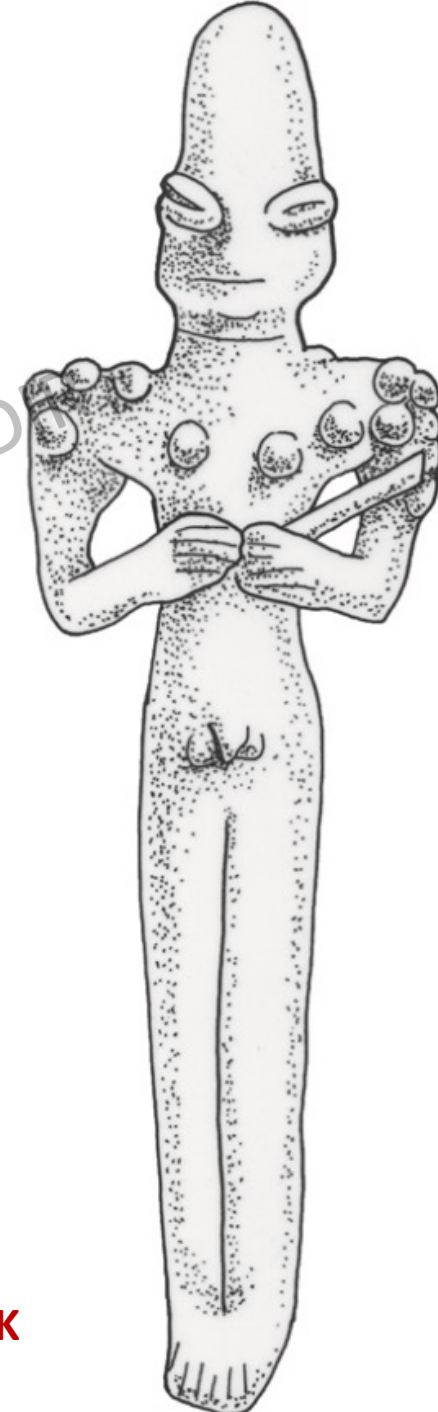


UBEYD HEYKELCİKLERİ FİGÜRİNLERİ

BU HEYKELCİKLER UBEYD DÖNEMİ İÇİN KARAKTERİSTİK ÖZELLİK TAŞIRLAR. İNCE UZUN GÖVDELİ, UZUN BACAĞLI, GENİŞ OMUZLUDURLAR. BAŞLARI ADETA YILAN BAŞINA BENZER. GÖZLER KAHVE ÇEKİRDEĞİ BİÇİMİNDE TANIMLANIRLAR. KADIN, ERKEK VE CİNSİYETSİZ OLARAK ÜÇ GRUP OLUŞTURURLAR. SOL OMUZLARINDA BOYA İLE VEYA KABARTMA OLARAK YAPILMIŞ DÖRT NOKTA YER ALIR. BAŞLARI UZUN VE OVAL BİR GÖRÜNTÜYE SAHİPTİR. DÖNEM MEZARLARINDA DEFORME EDİLMİŞ UZUN VE OVAL KAFATASLARI MEVCUTTUR.



**UBEYD HEYKELCİKLERİNİN
KAFA ŞEKLİ BU DÖNEME ÖZGÜDÜR.
UBEYD ÇAĞININ BİR ÖZELLİĞİ OLARAK
KABUL EDİLİR.**



İRAN'DAN BAZI FİGÜRİNLER, DİKİLMİŞ KOBRA OLARAK TANIMLANIRLAR. «a» DAKİ FİGÜRİN BU TİPLERE BENZER

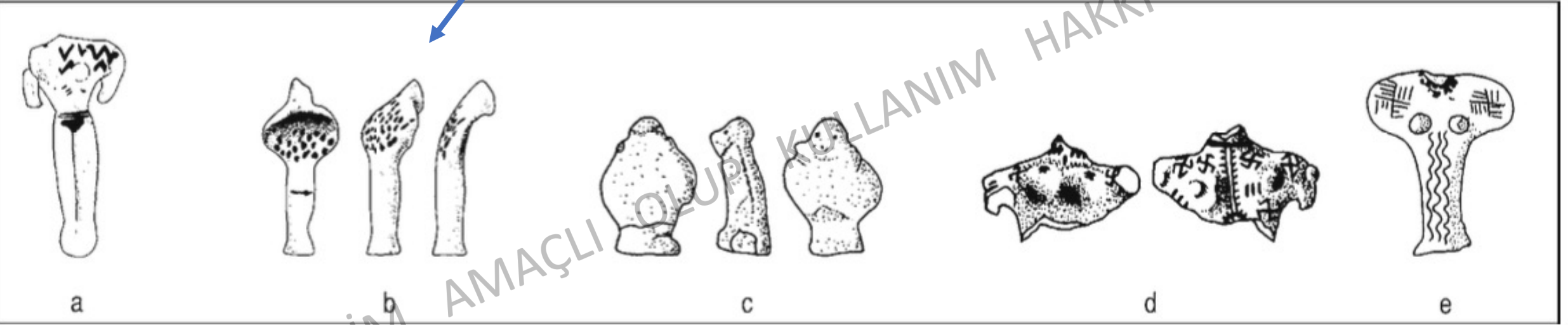
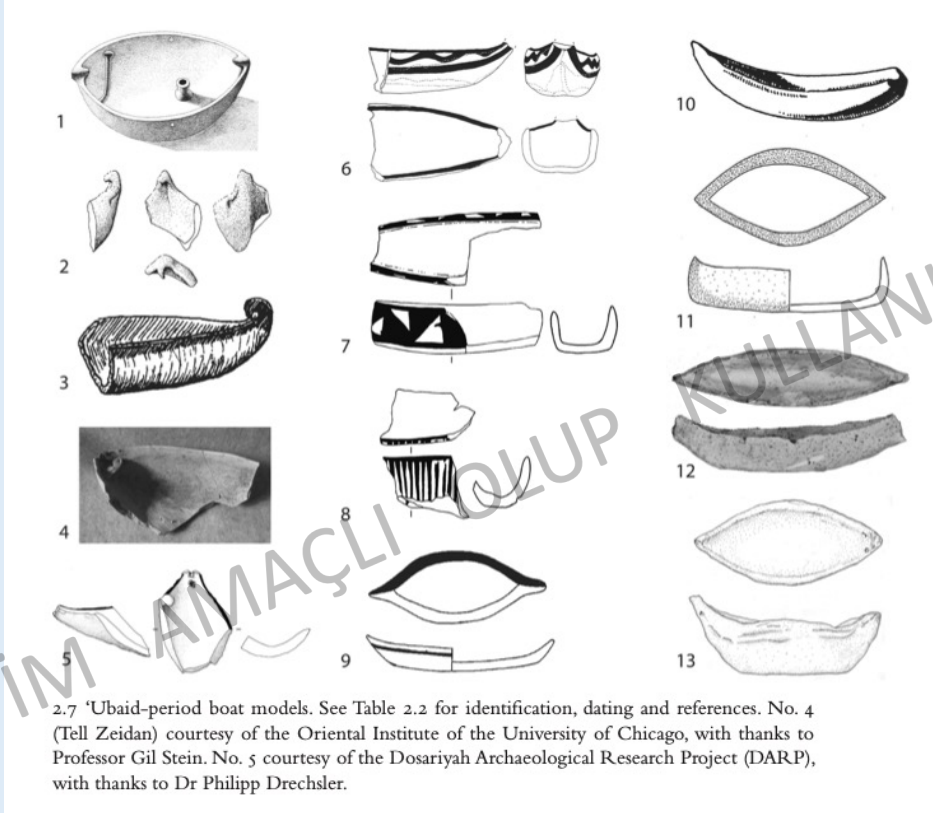


Figure 10.5. Western Iranian figurines from (a) Parchineh (after Haerinck and Overlaet 1996: 18), (b) Susa (after Spycket 1992: fig. 7, pl. 2), (c) Choga Bonut (after Alizadeh 2003: fig. 30f), and (d, e) Tall-i Bakun (after Langsdorff and McCown 1942: pls. 7:1 and 6:17)

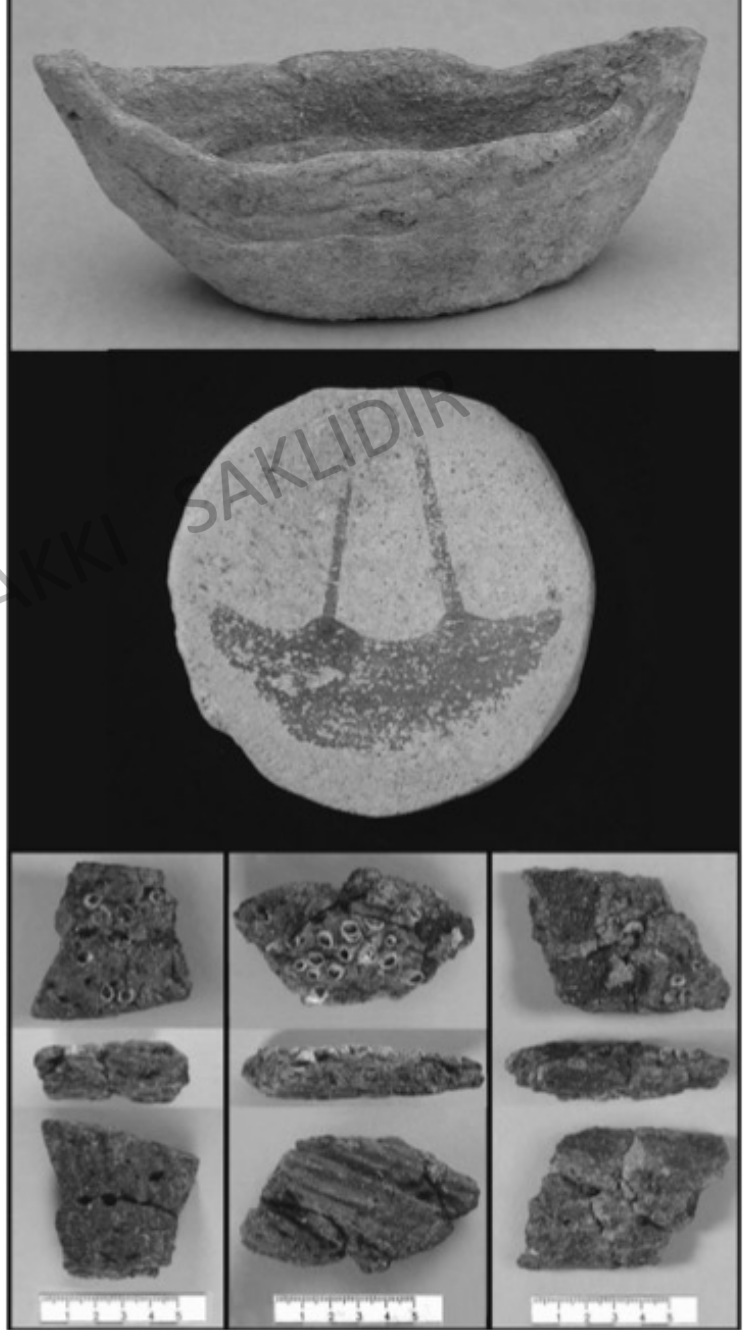
Eridu	'Ubaid 4
Oueili	'Ubaid 3
Al-Ubaid	'Ubaid 3
Tell Zeidan	'Ubaid 3
Dosariyah	'Ubaid 3
Mashnaqa	'Ubaid 3
Oueili	'Ubaid 1
Oueili	'Ubaid 1
Abada	Early 'Ubaid 3
Uqair	'Ubaid 4
Abada	Early 'Ubaid 3
Uruk	'Ubaid 4 or 5
As-Sabiyah	Early 'Ubaid 3
Eridu	'Ubaid 4?

TEKNE MODELLERİ

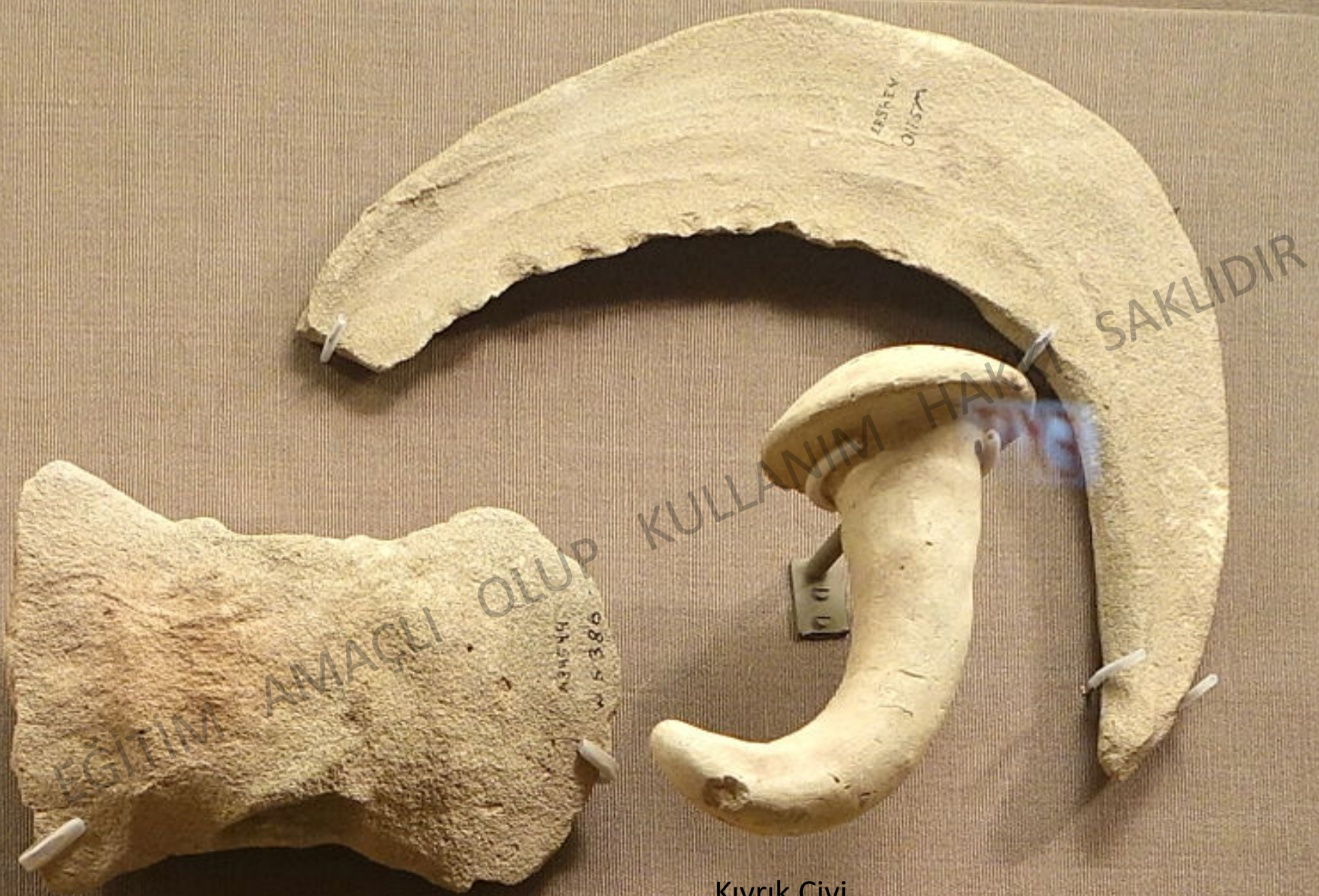
BU DÖNEMDE BİR ÇOK YERLEŞİMDE ÇIKAN BİR TASVİR TARZIDIR.



UBEYD DÖNEMİNDE TEKNE MODELLERİNİN BULUNDUĞU YERLEŞİMLER VE TABAKALARI.



2.2 Boat-related finds from H3, As-Sabiyah, Kuwait. Illustration by Robert Carter, photos courtesy of British Archaeological Expedition to Kuwait.



UBEYD
KIVRIK
Çivi
(MULLER)
VE
ORAK

Kıvrık Çivi
Muller

1 cm



UBEYD

KILDEN YAPILMIŞ
ÇİVİ

GENEL

HASSUNA

HALAF

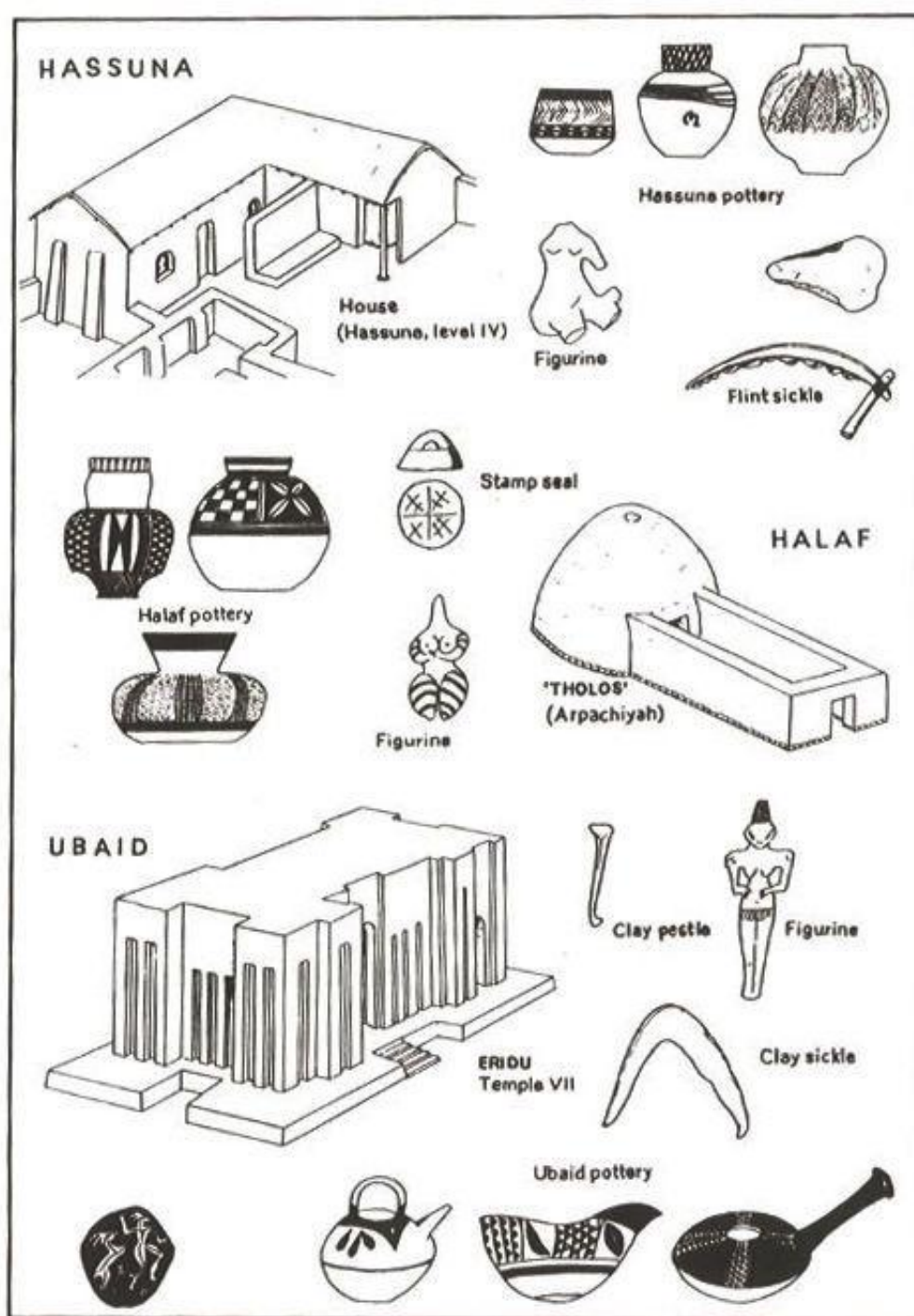
UBEYD

DÖNEMLERİNİN

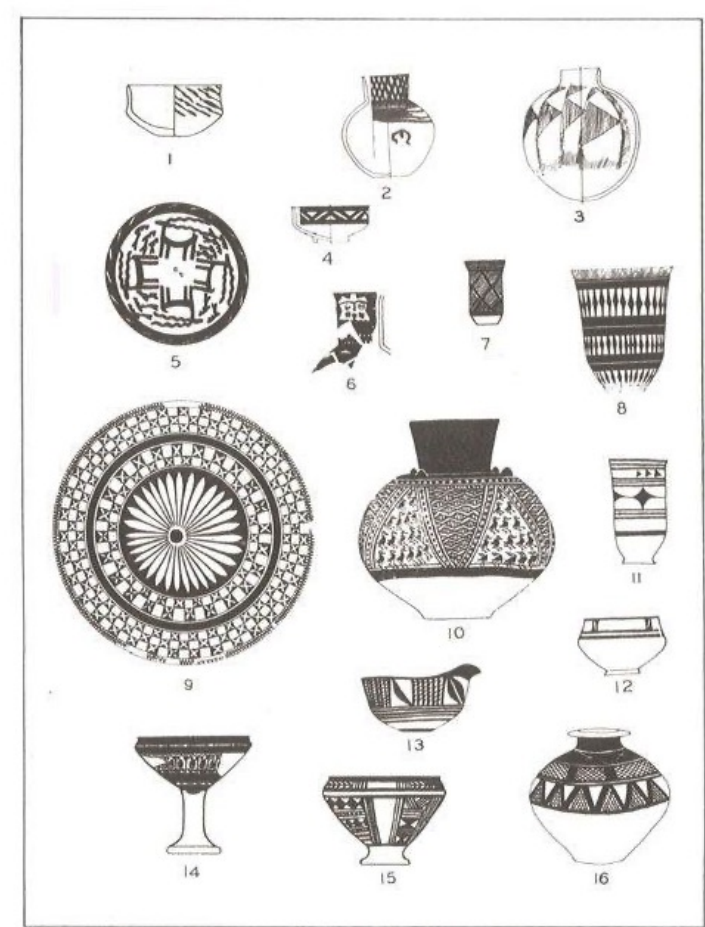
BAZI

KARAKTERİSTİK

ÖZELLİKLERİ



KARŞILAŞTIRMA
AMAÇLI
ÇİZİMLERDİR



Examples of decorated pottery in proto-historic Mesopotamia: i. Neolithic (Jarmo); 2 – 3, Hassuna culture (3 is an incised jar); 4 – 6, Samarra culture; 7, Eridu (Ubaid 1) culture; 8, Hajji Muhammad (Ubaid 2) culture; 9–10, Halaf culture; 11–13, Ubaid 3 and 4 cultures; 14–15, Nineveh V culture; 16 Jemdet Nasr culture. All drawings are not on the same scale.

Hassuna, Samarra, Ubeyd 1; (Eridu, Hacı Muhammet),
Ubeyd 2; Halaf, Ninive V, Cemdet Nasr seramikleri.