

6. KENTSEL AÇIK VE YEŞİL ALANLAR

Kaynak: Bilgili, B. Cemil, 2008. Kentsel Açık ve Yeşil Alan Sistemleri. AÜZF Peyzaj Mimarlığı Bölümü Basılmamış Notu.

6.1. AÇIK YEŞİL ALAN TANIMI VE FONKSİYONLARI

Açık yeşil alanlar yapı kitlelerinin dışında kalan kısmen yada tamamen insan kullanımına açık rekreasyonel potansiyeli bulunan alanlardır.

Açık alan kavramı, Öztan(1968), Akdoğan (1987), Özbilen (1991)'e göre, kent dokusunun önemli temel elemanlarından birisi olup, mimari yapı ve ulaşım alanları dışında kalan açıklıklar veya boş alanlar olarak tanımlanmaktadır. Diğer bir deyişle, dış mekan üzerinde herhangi bir amaca göre yapılaşmanın olmadığı ve herhangi bir rekreasyonel kullanımı için uygun potansiyel imkanı bulunan alanlar olarak algılanmaktadır. Örneğin su yüzeyleri, üzerinde bitkisel eleman bulunmayan veya çok sınırlı sayıda bulunan meydanlar ve ulaşım alanları açık alan olarak tanımlanmaktadır (Gül vd 2001).

Yeşil alan kavramı ise, Saatçioğlu (1978), Akdoğan (1987)'e göre, mevcut açık alanların bitkisel elemanlar (odunsu ve otsu bitkiler), ile kaplı veya kombine edilmiş, yüzey alanları olarak tanımlanmaktadır. Bu tanıma göre her yeşil alan bir açık alan niteliğindedir. Ancak her açık alan yeşil alan olmayabilmektedir (Gül vd 2001). Açık ve yeşil alanların fonksiyonu Şahin (1998) ve Etli'den (2002) uyarlanarak şunlardır:

✧ Rekreasyon fonksiyonu

1. Aktif ve pasif rekreasyon imkanı sağlar
2. Kent içinde ve dışında sportif donatıların tesisine olanak vermektedir.
3. Eğlence ile ilgili donatılara olanak vermektedir.
4. Kent insanına bir peyzaj ve doğala yakın bir ilişki alanı sunmaktadır.

✧ Ekolojik fonksiyonu

1. Ekolojik süreçlerin sağlıklı işleyişine katkı sağlayarak kent ekosistemini doğal ekosistemlerle bütünleştirirler.
2. Kent içerisinde hava akımlarına olanak verirler. Kentin içinde ve çevresinde artmakta olan endüstriyel tesisler, konutlar ile motorlu taşıtlardan çıkan gazlardan kirlenen kentin havası içinde bulunan toz ve zararlı gazları temizleyerek kente ılık hava sağlarlar.
3. Gürültüyü absorbe etmek ya da dağıtmak için önemli rol oynarlar.

❖ Arazi organizasyonu fonksiyonu

1. Kentlerin fiziksel alanlarında denge oluşturan unsurlardır. Kitle boşluk ayarlamasına yardımcı olurlar.
2. Kent içindeki yeşil alanlar, araç trafiğini, yaya rekreasyonu ve yerleşim alanlarından ayırmakla insanlar için trafik yönünden gereken güvenceyi sağlamış olurlar.
3. Kentlerin formal yapıları binalarının meydana getirdiği katı kalıbı yumuşatarak kente organik bir karakter kazandırır (Etli 2002).

❖ Tarihi, arkeolojik ve kültürel değer fonksiyonu

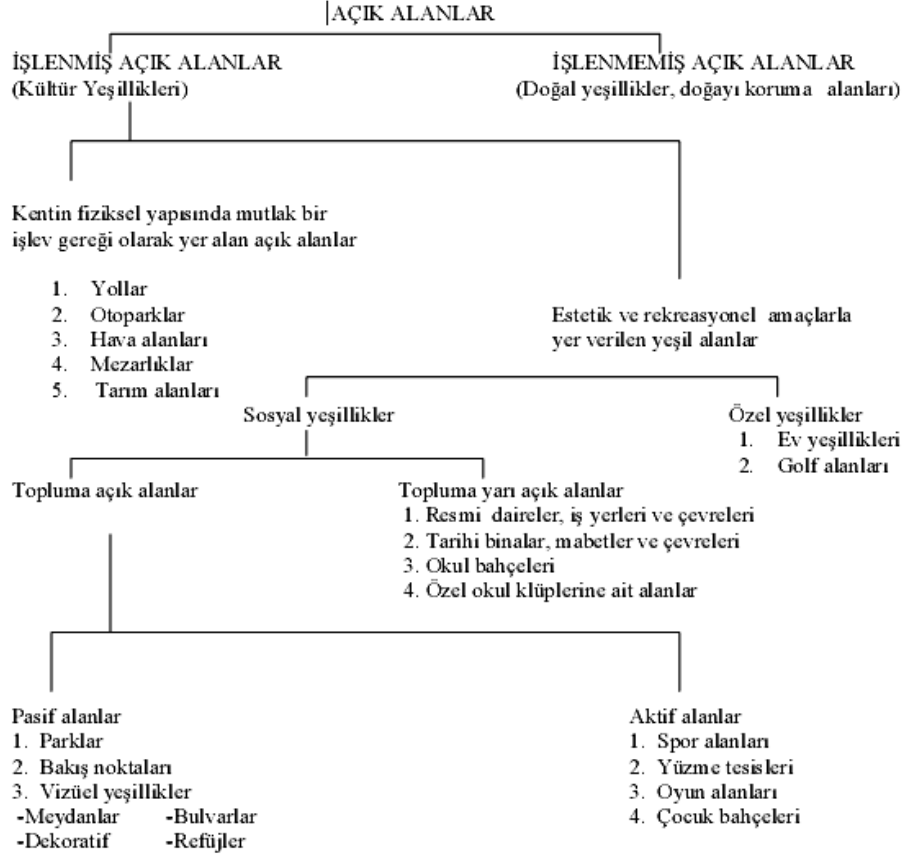
1. Kentlerde ve çevrelerinde yer alan tarihi, arkeolojik ve kültürel açıdan peyzaj koruma değeri yüksek alanları kapsayan, koruyan ve bütünleştiren unsurdur.
2. Kentin sosyo-kültürel açıdan farklı gruplarının adalet ve eşitlik içinde kaynaşma alanıdır.

❖ Estetik ve algısal fonksiyon

1. Kentte ve çevrelerinde gösel peyzaj değeri yüksek alanları kapsar ve korur.

❖ Bağlantılılık fonksiyonu

1. Ekolojik ve kültürel bağlantı koridorlarıdır.
2. Yeşil alanların kentin atmosferini iyileştirici etkisi yeşil alan ile kent bütününe yansır.



6.1.2. AÇIK YEŞİL ALANLARIN SINIFLANDIRILMASI VE STANDARTLARI

- Yeşil alanların sınıflandırmasında kullanılan yaklaşımlar
- Rekreasyonel standartları belirleyen etmenler
- Rekrasyonel kullanımlara yönelik standartlar

6.1.3. KENTSEL AÇIK YEŞİL ALANLARIN SINIFLANDIRILMASI (KULLANIM DURUMUNA GÖRE)

- Kamusal (Genel) Açık-Yeşil Alanlar; toplumun yararlandığı veya tüm rekreasyonel ihtiyaçlarının karşılandığı kamusal alanlardır. Kent ve mahalle parkları, kent ormanları ve koruluklar, mezarlıklar, botanik bahçeleri, hayvanat bahçeleri, fuar sergi alanları, yol bulvar ve refüjler, spor alanları gibi yerler sayılabilir.
- Yarı-Özel Açık-Yeşil Alanlar; çoğunlukla toplumun tümüyle yararlanamadığı sadece kurum ve kuruluşların çalışanları, ailesi veya belirli bir kesim tarafından belli şartlarda kullanımına açık alanlardır. Okullar, askeri alanlar, kamu kurum ve kuruluşlar, fabrika bahçeleri gibi.
- Özel Açık-Yeşil Alanlar; ise sadece özel mülkiyetli alanlarda, sahipleri tarafından kullanılan alanlardır. Özel mülkiyetli konut veya toplu konutlar gibi.

6.1.4. KENTSEL AÇIK YEŞİL ALANLARIN SINIFLANDIRILMASI (HİZMET ETTİKLERİ KENT BİRİMİNE BAĞLI)

Yıldızcı (1987)'e göre;

- **Konut Düzeyinde Yeşil Alanlar** : Yeşil alanların en küçük birimini oluşturur. Tek veya çok katlı konutların bahçeleri, teras ve çatı bahçeleri, balkon düzenlemeleri bu birim içinde değerlendirilir. Bu düzeyde bina ile bahçe bütünlük arz eder. Genellikle ön, yan ve arka bahçe olarak tanımlanır.
- **Komşuluk Ünitesi Düzeyinde Yeşil Alanlar** : Yaklaşık olarak 6 ile 400 konutu içeren ve **30 ile 5000 nüfusu barındırabilen** kent birimidir. Alan olarak **en fazla 15 ha** lık bir alanı kaplayabilmektedir. Bu düzeydeki yeşil alanlar, çocuk bahçeleri, spor ve oyun alanları ve toplu konut bahçelerinden oluşurlar.
- **Mahalle-Semt Düzeyinde Yeşil Alanlar** : Üç komşuluk ünitesi kapasitesi kadar, nüfusu en az **15.000 olan ve 15 ha'lık alanı** kapsamaktadır. Mahalle parkları, spor alanları, çocuk bahçeleri, oyun alanları ve okul bahçelerinden oluşur.
- **Kent Düzeyinde Yeşil Alanlar** : Mahalle düzeyindeki yeşil alanların en az 3 katı olacak şekilde **45 bin nüfusa, en az 135 ha'lık** bir alana ve hektar başına en az 350 kişilik bir kapasiteye sahip olmalıdır. Kent düzeyindeki yeşil alanlar, kent parkları, spor kompleksleri, rekreasyonel alanlar, hayvanat bahçeleri, botanik bahçeleri, fuar ve sergi alanları, kent içi yol-bulvar ve refüjler, yaya yolları, kent ormanları, koruluklar, yeşil kuşak ve mezarlıklar sayılabilir.

Kentsel yeşil alan bileşenleri ve özellikleri (Şahin ve ark, 2017; Gedikli (2002), Bektaş (2010), Şahin ve ark. (2010) ve Farshi (2011)'den uyarlanarak)

Yeşil alan bileşenleri	Nüfus	Erişim	Alan	Özellikler ve Aktiviteler (önerilen)
Cep Parkları Konutlara yakın, kolay ulaşılabilir ve kent bütününe hitap eden, estetik değere sahip küçük parklardır. Sınırlı sayıda rekreasyonel olanak sağlayan bu alanlar kent imgesi niteliği taşımaktadırlar.	Kent bütünü		< 4 da	Seyir noktaları Oturma birimleri/alanları Çocuk oyun elemanları Zemin oyunları (yer satrancı vb.) Çiçek tarhları Heykel vb. estetik öğeler
Komşuluk Ünitesi Düzeyinde Parklar Toplu konut içerisinde ya da komşuluk birimlerinde yer alan bu parklar, görsel kaliteyi artırmakta ve özellikle küçük gruplara yönelik aktivitelere olanak sağlamaktadır.	30-5000	200 m 10 dk	4-6 da/1000 kişi 4-40 da min. max. büyüklük	Seyir noktaları Oturma birimleri/alanları (bank, kameriye, pergola) Çocuk oyun elemanları Zemin oyunları (yer satrancı vb.) Çiçek tarhları, çalı grupları Heykel vb. estetik öğeler Yürüyüş yolları Süs havuzu, Spor aletleri
Mahalle Parkı Bir veya birkaç mahalleye hizmet verebilen bu parklar, mahalle sakinleri ve çalışanlar için aktif-pasif rekreasyonel aktivitelere olanak sağlayan, sosyalleşme ve dinlenme alanlardır.	5000-15000	400m 20dk	6-12 da/1000 kişi 40-200 da min. max. büyüklük	Seyir noktaları Oturma birimleri/alanları (bank, kameriye, pergola, piknik masası) Spor alanları (voleybol, basketbol, kaykay, masa tenisi, fitness, koşu vb.) Çocuk oyun elemanları, Zemin oyunları (yer satrancı vb.) Çiçek tarhları, çalı grupları Heykel vb. estetik öğeler Yürüyüş yolları Su yüzeyleri (süs havuzu, fiskeye vb.), Büfe
Semt Parkı Orta ölçekli olan semt parkları, sosyal, kültürel, eğitim ve fiziksel amaçlı rekreasyonel aktivitelere olanak sağlamaktadır. Toplanma alanları, grup etkinlikleri ile tüm semt sakinleri tarafından kullanılan ve bilinen alanlardır.	15000-45000	1000-2500 m	10-20 da/1000 kişi 200-400 da min. ve max/ 20.000-40.000 kişi	Seyir noktaları Oturma birimleri/alanları (bank, kameriye, pergola, piknik masası) Spor alanları (voleybol, basketbol, kaykay, masa tenisi, fitness, koşu, tenis vb.) Çocuk ve gençlere yönelik oyun elemanları Zemin oyunları (yer satrancı vb.) Heykel vb. estetik öğeler Yürüyüş yolları Su yüzeyleri (süs havuzu, fiskeye, gölet vb.) Yaban yaşamı (kuğu, ördek vb.) Çiçek tarhları, çalı grupları Büfe, çeşme, çay bahçesi, amfi Araç-bisiklet park alanı
Kent Parkı Tüm kente hizmet veren büyük ölçekli parklar; kültürel, ekonomik, doğal ve sosyal açıdan çeşitli	>45.000-	1000-10000 m	1 da/1000 kişi 40 -100 ha min. ve max	Seyir noktaları Oturma alanları (bank, kameriye, pergola, piknik masası) Spor alanları (voleybol, basketbol,

rekreasyonel olarak sağlamaktadırlar. Kentin odak noktası niteliği taşıyan bu alanlar oldukça geniş ve çeşitli bir kullanıcı kitlesine hitap etmektedir.			40.000-100.000 kişi	kaykay, masa tenisi, fitness, koşu, tenis, yüzme vb.) Çocuk ve gençlere yönelik oyun elemanları, macera parkları Piknik alanları Toplanma, etkinlik, konser alanları Sergi alanı, Amfi, Meydan, Heykel vb. estetik öğeler Yürüyüş yolları, Bisiklet yolları Su kıyısı rekreasyon alanları (iskele, gölet, şelale, fiskiye vb.) Hayvanat bahçesi Tematik bahçeler (kaya bahçesi, kelebek bahçesi, labirent bahçesi vb.) Büfe, çeşme Çay bahçesi, kafe, restoran Satış üniteleri (sanatsal, yöresel vb.) Otobüs, otomobil, bisiklet park alanı Sanat merkezi, Kültür/gençlik merkezi
--	--	--	---------------------	---

Şahin, Ş ve ark., 2017. Sivas-Merkez Kızılırmak Koridoru Ekolojik Hassasiyet Ve Taşkın Kontrolü İle Bütünleşik Rekreasyonel Gelişim Projesi Ön Raporu. Ana Yüklenici: TEMELSU A.Ş., Alt Yüklenici: ANKÜR A.Ş., İş Sahibi: DSİ 19. Bölge.

Farshi, R., 2011. Tebriz Kenti Kuhistan Parkı Peyzaj Tasarımı. Yüksek Lisans Tezi. Ankara Üniversitesi, Fen Bilimleri Enstitüsü.

Bektaş, A., 2010. Bursa İli Kent Parklarının Reşat Oyal Kültürparkı Soğanlı Botanik Parkı Ve Merinos Parkı Örneklerinde Peyzaj Tasarım Kriterlerine Göre İncelenmesi. Yüksek Lisans Tezi. Selçuk Üniversitesi, Fen Bilimleri Enstitüsü.

Anonim, 2010. Libya-Darnah Town Infrastructure Project Landscape Development Plan Landscape Preliminary Plan. Temelsu Uluslararası Mühendislik Hizmetleri A.Ş. Ankara.

Şahin ve ark., 2010. Libya-Darnah Town Infrastructure Project Landscape Development Plan Landscape Preliminary Plan. Temelsu Uluslararası Mühendislik Hizmetleri A.Ş. Ankara.

6.1.5. AÇIK VE YEŞİL ALAN STANDARTLARIN BELİRLENMESİNDE DİKKATE ALINACAK KRİTERLER

Şahin vd (1998), göre

- 1. Gereksinimler
- 2. Nüfus
- 3. Kentlerin karakteri
- 4. Kullanım yoğunluğu (Etli 2002).

Tümer (1976) göre,

- Planlanacak alan içinde nüfus ve yaşdağılımı
- Planlanacak alan içinde konut ve nüfus yoğunluğu
- Nüfusun sosyo-ekonomik özellikleri
- Nüfusun sağlık özellikleri
- Nüfusun cinsiyet ve medeni durumu
- Kent büyüklüğü ve kentin doğaya yakınlığı

- Özel mülkiyetteki açık alan miktarı
- İklim özellikleri
- Kamu ulaşım ağı
- Okul oyun alanları miktarı (Etili 2002).

6.1.6. REKREASYONEL ALAN VE TESİSLERİN KAPSAMI

6.1.6.1. Kullanıcıya dönük rekreasyonel alan ve tesisler

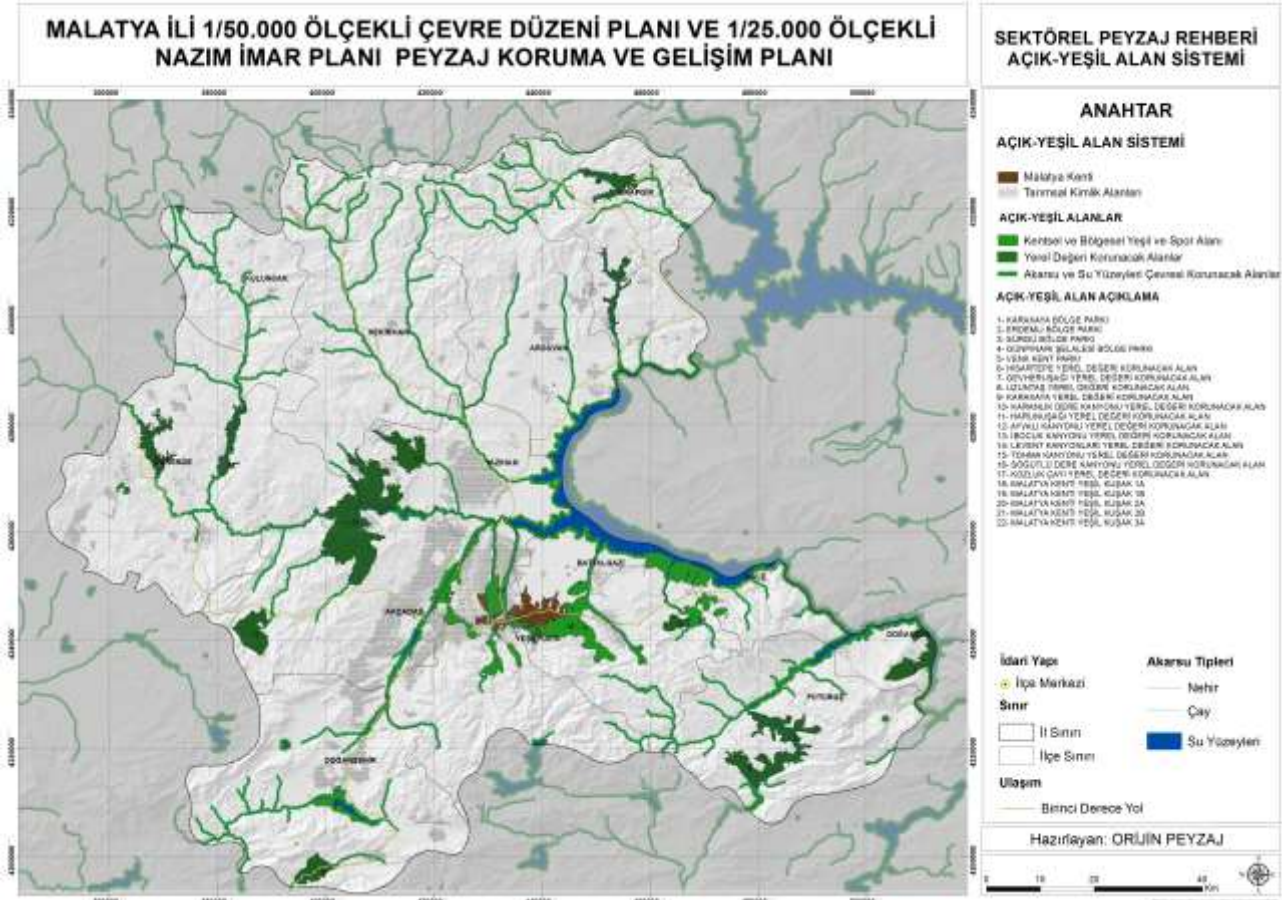
Alan ve Tesis	Etkili Hizmet alanı	Hizmet Ettiği Yaş Grubu	İdeal alan büyüklüğü
Çocuk bahçeleri	200-600 m yarıçaplı bir alan	1-3 ve 3-6	1 çocuk/6.5 m 1000 kişi/4 da
Çocuk oyun alanları	400-1000 m yarıçaplı bir alan	7-12	1 çocuk/6.75 m 1000 kişi/4 da
Mahalle parkları	500-1500 m yarıçaplı bir alan	Bütün yaşlar	1000 kişi/8-12 da park alanı en az 40 da (otopark, toplam alanın 1/82i)
Spor alanları	2 km yarıçaplı bir alan	7 ve yukarısı	1000 kişi/ 4 da
Semt parkları	1-2.5 km yarıçapı	Bütün yaşlar	1000 kişi/10-20 da en az 200 da (otopark, toplam alanın 1/5'i)
Kent parkları	1-10 km yarıçaplı bir alan	Bütün yaşlar	1000 kişi/ 1 da

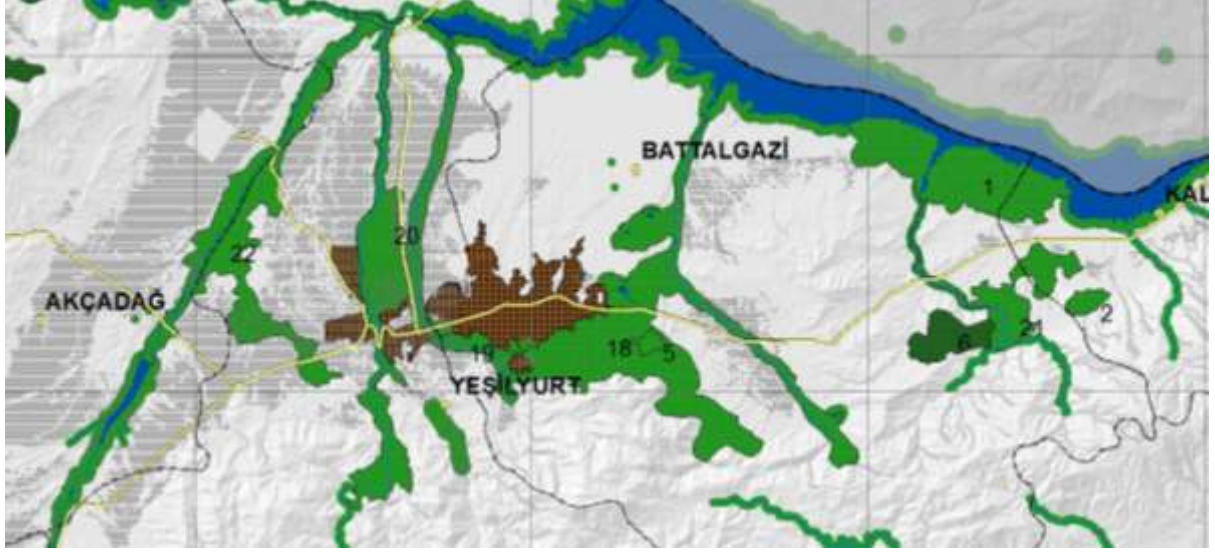
6.1.6.2. Kaynağa dayalı rekreasyonel alan ve tesisler

Yöre parkları ve mesire yerleri	25-100 km yarıçaplı bir alan	Bütün yaşlar	750-3000 da
Bölge parkları	5- 25 km yarıçaplı bir alan	Bütün yaşlar	500-1000 da
Milli parklar ve koruma alanları	Tüm ülke	Bütün yaşlar	Değişken

6.1.7. AÇIK VE YEŞİL ALAN SİSTEM KURGUSU

Örnek:





SEKTÖREL PEYZAJ REHBERİ AÇIK-YEŞİL ALAN SİSTEMİ

ANAHTAR

AÇIK-YEŞİL ALAN SİSTEMİ

- Malatya Kenti
- Tarımsal Kimlik Alanları

AÇIK-YEŞİL ALANLAR

- Kentsel ve Bölgesel Yeşil ve Spor Alanı
- Yerel Değeri Korunacak Alanlar
- Akarsu ve Su Yüzeyleri Çevresi Korunacak Alanlar

AÇIK-YEŞİL ALAN AÇIKLAMA

- KARAKAYA BÖLGE PARKI
- ERDEMLİ BÖLGE PARKI
- BÜRGÜ BÖLGE PARKI
- GÜNPINARI ŞEHALESİ BÖLGE PARKI
- VENK KENT PARKI
- HISARTEPE YEREL DEĞERİ KORUNACAK ALAN
- GEVHERUŞAĞI YEREL DEĞERİ KORUNACAK ALAN
- UZUNTAŞ YEREL DEĞERİ KORUNACAK ALAN
- KARAKAYA YEREL DEĞERİ KORUNACAK ALAN
- KARANLIK DERE KANYONU YEREL DEĞERİ KORUNACAK ALAN
- HARUNUŞAĞI YEREL DEĞERİ KORUNACAK ALAN
- AYVALI KANYONU YEREL DEĞERİ KORUNACAK ALAN
- İBOÇUK KANYONU YEREL DEĞERİ KORUNACAK ALAN
- LEVENT KANYONLARI YEREL DEĞERİ KORUNACAK ALAN
- TÖHMİ KANYONU YEREL DEĞERİ KORUNACAK ALAN
- SÖĞÜTLÜ DERE KANYONU YEREL DEĞERİ KORUNACAK ALAN
- KOZLUK ÇAYI YEREL DEĞERİ KORUNACAK ALAN
- MALATYA KENTİ YEŞİL KUŞAK 1A
- MALATYA KENTİ YEŞİL KUŞAK 1B
- MALATYA KENTİ YEŞİL KUŞAK 2A
- MALATYA KENTİ YEŞİL KUŞAK 2B
- MALATYA KENTİ YEŞİL KUŞAK 3A

Kaynak: Şahin ve ark., 2016. MALATYA İLİ 1/50.000 ÖLÇEKLİ ÇEVRE DÜZENİ PLANI VE 1/25.000 ÖLÇEKLİ NAZIM İMAR PLANI PEYZAJ KORUMA VE GELİŞİM PLANI ÖN RAPOR. Orijin Peyzaj İnşaat Bilgisayar Eğitim Üretim Gıda Ticaret İthalat ve İhracat LTD.ŞTİ.

6.2. ANKARA'NIN ÜÇ PLANLAMA DÖNEMİNDE (JANSEN PLANI, YÜCEL UYBADİN PLANI VE 1990 TARİHLİ ANKARA NAZIM İMAR PLANI) ANKARA AÇIK VE YEŞİL ALAN SİSTEMİ

Kaynak: Çulcuoğlu, G., 1998. Ankara Kenti Yeşil Kuşak Çalışmalarının Yabancı Ülke Örnekleri Açısından İrdelenmesi ve Yeşil Kuşak Sistemi İçin Öneriler. AÜ Fenbilimleri Enstitüsü Doktora Tezi.