

21 Ekim-28 Ekim Ders Notları

Giyside prova

Kalıp hazırlandıktan sonra, dikimi yapılacak kumaş veya deneme kumaşları (Amerikan kumaş) kesilerek belirlenen bir sistem dahilinde birleştirilir. En-boy iplikleri, vücut ölçülerine uygunluk, model uygulamanın genel görünüşü bakımından kişi veya manken üzerinde yapılan giysi kontrollerine prova denir. Provanın amacı; giysinin istenen özelliklere uygunluğunu kontrol etmek, herhangi bir hatada düzeltmeyi dikime başlamadan önce gerçekleştirebilmektir.

Prova Yaparken Kullanılan Araç ve Gereçler

Giysiler prova yapılırken kullanılan araç ve gereçler provanın sağlıklı yapılabilmesi için çok önemlidir. Prova yapmada kullanılan araç ve gereçler; provası yapılacak giysi (kesilmiş pantolon parçaları), ayna, amerikan kumaş, toplu iğne, iğnelik, mezür, grogren ya da ektrafordur.

Prova Yapılırken Dikkat Edilmesi Gereken Noktalar

- Prova kişi üzerinde yapılırsa prova sırasında kişi normal duruşunda olmalıdır.
- Pantolon provası iç giyim üzerine yapılmalıdır.
- Prova sırasında vücut özellikleri doğru tespit edilmelidir.
- Prova genelde bedenin tek tarafına yapıldığı için düzeltmeler diğer tarafa doğru aktarılmalı, bunun için gerekli işaretler alınmalıdır.
- Prova sırasında iğneler doğru kullanılmalıdır. İğneleme yere paralel yapılmalı ve ne çok sık ne de çok aralıklı yerleştirilmemelidir.

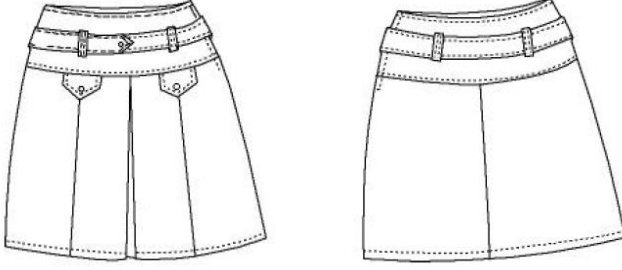
Karşılaştırma

Parçalar kesildikten veya prova yapıldıktan sonra işaretleri kumaşın bir yüzünden diğer yüzüne geçirmek için çeşitli karşılaştırma teknikleri kullanılır. Karşılaştırma çeşitlerinden hangisinin kullanılacağı, kumaş ve model özelliğine göre tespit edilir.

Karşılaştırma Teknikleri

- **Bol Teyelle Karşılaştırma Yapma**
Bol teyelle karşılaştırma, her cins kumaşa ve modele uygulanır.
- **Ruletle Karşılaştırma Yapma**
Ruletle karşılaştırma, basma, poplin, opal gibi pamuklu kumaşlara ve astarlık kumaşlara uygulanır.
- **Toplu İğne İle Karşılaştırma Yapma**
Basit model ve kumaşlara uygulanır. İğnelerken problem olacağı için çok kalın kumaşlarda ve kaygan kumaşlarda uygulanmaz.
- **Sabunla Karşılaştırma Yapma**
Basit model ve kumaşlara uygulanır. İğnelerken problem olacağı için çok kalın kumaşlarda ve kaygan kumaşlarda uygulanmaz.
- **Karbon Kağıdı ile Karşılaştırma Yapma**
Kaygan olmayan, düz renk kumaşlarda ve basit modellerde karbon kağıdı ile karşılaştırma yapılabilir.

Etek Üretimi



Etek Dikim Planı ve Makine Parkı

İŞ PLANI		Sayfa :
Ürün	: Etek Dikimi	Hazırlayan:
Beden	: 38	Tarih :
Sıra No	İşlem Basamakları	Makine Parkı
1	Cep kapakları, kemer, pervaz, köprü telalama	Ütü, ütü presi
2	Pili, pilikaşe tütleme	Ütü
3	Pili, pilikaşe yardımcı dikişi	DSM
4	Cep kapaklarının iç dikişi ve gaze dikişi	DSM
5	Kemer iç dikişi ve gaze dikişi	DSM
6	Köprülerin iç dikişi ve çıma dikişi	DSM
7	Köprüleri ön-arka korsaja yerleştirme dikişi	DSM
8	Cep kapaklarının ön eteğe dikimi	DSM
9	Ön korsajın ön etekle iç makine dikişi	DSM
10	Ön korsaj kenar temizleme	3 İpl. Ov.
11	Ön korsaj gaze dikişi	DSM
12	Arka ortası makine dikişi	DSM
13	Arka ortası kenar temizleme	3 İpl. Ov.
14	Arka korsajı yerleştirme ve iç makine dikişi	DSM
15	Arka korsaj kenar temizleme	3 İpl. Ov.
17	Arka korsaj gaze dikişi	DSM

18	Arka pervaz ortasına etiket tutturma	DSM
19	Ön-arka pervaz yan dikişlerinin dikimi	DSM
20	Astar sol yan dikişte 18 cm. fermuar ve etek ucu yırtmaç açıklığını işaretleme	Eİ Çalışması
21	Astar yan dikişlerinin dikimi	DSM
22	Astar yan dikiş kenar temizleme	DSM
23	Astar arka ortası dikişi kenar temizleme	3 İpl. Ov.
24	Astar etek ucunun ütüsü, makine dikişini yapma	Ütü, DSM
25	Astar yan dikişlere liyet tutturma	DSM
26	Ön-arka pervazı astarla birleştirme	DSM
27	Kenar temizleme	3 İpl. Ov.
28	Pervaza çıma çekme	DSM
29	Sol yan dikişte 16 cm. fermuar yeri işaretleme	Mezür
30	Ön-arka etek yan dikiş kenar temizleme işlemleri	3 İpl. Ov.
31	Ön ve arka etek yan dikişlerini birleştirme	DSM
32	Sol yan dikişe çift taraflı fermuar çalışma	DSM, Fermuar ayağı
33	Astarı (pervazlı astar) eteğe yerleştirme	Eİ Çalışması
34	Bel iç dikişini yapma	DSM
35	Etek beli gaze dikişi	DSM
36	Kemer ve cep kapaklarında düğme yerini belirleme, düğme dikme	Düğme Otomatı
37	Kemer ilik yeri belirleme, ilik açma	İlik Otomatı
38	İplikleri temizleme	Eİ makası
39	Etekte son tütleme yapma	Ütü
40	Kalite Kontrol	Kalite nitelikleri

Ütülemenin Tanımı ve Amacı

Giysinin dikişi sırasında dikiş paylarını açmak, kırışıklıklarını gidermek, kumaşın düzgün durmasını sağlamak amacı ile kullanılan araca ütü, yapılan işleme de ütüleme denir. Ütüleme sırasında, ütülenecek kumaşa buhar, ısı ve basınç aynı anda etki eder. Ütülemenin esas amacı giysiye estetik ve sağlık yönünden olumlu özellikler kazandırmaktır. İstenmeyen kırışıklıkların giderilmesi, dikişlerin açılması ve parçaların düzleştirilmesi, istenmeyen parlaklıkların giderilmesi, kumaşa biçim verilmesi ve verilen biçimin sabitleştirilmesi (fiksaj) olarak adlandırılır. İyi bir ütüleme elde etmek için, hangi ölçüde ve ne kadar süre ile buhar, ısı ve basınç verilmesi gerektiği, ütülenecek kumaşın cinsine göre belirlenir. Ayrıca, ütüleme ısısı da doğru belirlenmelidir. Çok yüksek ısı, kumaşın zarar görmesine neden olabilir. Isıya dayanıklılık liften life farklılık gösterir. Örneğin, pamuklar yüksek ısı derecesine dayanırken (yaklaşık 200 derece), kimyasal (sentetik) lifliler bu ısının çok altında bile ütüye yapışabilir. Her lif türüne belirli bir ütü derecesi gereklidir. Buna kritik ütüleme derecesi denir. Kumaşın zarar görmemesi isteniyorsa bu ısı derecesi aşılmamalıdır. Kısaca ütüleme, bir tekstil yüzeyinin görünüşünü değiştiren, ona form veren bir işlemdir. Ayrıca, tekstil ürünlerinin üretimi sırasında ütü donanımı yoğun olarak kullanılmaktadır.

Model Uygulamalı Etek Son Ütüleme İşlemleri

İşlem Basamakları	Öneriler
➤ Ütü ve ütüleme ortamını hazırlayınız.	➤ Ütülemeyi aydınlık bir yerde yapınız. ➤ Ütü altının ve ütü yapılacak yerin temiz olmasına dikkat ediniz. ➤ Etek tahtası kullanınız.
➤ Kumaş menşey özelliğine göre ütü ısısını ayarlayınız.	➤ Ütüleme işlemini önce kumaşın bir parçasında deneyiniz
➤ Bel çevresini formuna uygun olarak ütöleyiniz.	➤ Ütüleme işleminden kaynaklanan parlamaları, parlayan yere buhar püskürterek giderebilirsiniz.
➤ Arka ve ön etek korsajını ütöleyiniz.	➤ Korsaj ütüsünü forma uygun olarak yapınız
➤ Astarı eteğin içinden çıkararak ütü masasına eteği geçiriniz.	
➤ Yan dikişten başlayarak, arka eteği düz boy iplik yönünde ütöleyiniz.	➤ Eteğin üstünü eteği çevirerek yapınız.
➤ Ön eteği, pili, pilikaşe ve ceplerini ütöleyiniz.	➤ Ütüleme işlemini düz boy iplik yönünde yapınız.
➤ Etek ucunu ütöleyiniz.	➤ Ütülemeyi kumaşın düz boy iplik yönünde yapınız.
➤ Astarı etek tahtasına geçirerek ütöleyiniz.	
➤ Astarı eteğin içine yerleştiriniz.	
➤ Ütüleme işlemini kontrol ediniz.	
➤ Ütüleme hatalarını gideriniz.	➤ Gereken rötuşları yaparak ütü izlerini düzeltiniz.
➤ Ütü fişini prizden çıkarınız.	➤ Ütüyü kordondan çekerek prizden çıkarmayınız.

Etek Son Kontrol İşlemleri

Duruş Formu Kontrolü

Ölçü Kontrolü

Malzeme Uyum Kontrolü

Etekte Kritikler Doğrultusunda Düzeltme İşlemleri

Kalıpta Düzeltme

Kontrolleri yapılan etek modelinde isteğe göre değişiklik yapılabilir. Bu değişiklikler kalıp üzerinde yapılmalıdır. Kalıp üzerinde modelin özelliğine göre;

- Korsaj yüksekliği,
- Cep kapağı yeri, eni, boyu,
- Kemer genişliği,
- Köprü yerleri, eni, boyu
- Pili, pilikaşe sayısı, genişliği, derinliği
- Etek boyu
- Astar boyu
- Pervaz genişliği gibi yerlerde isteğe göre ölçü değişikliği yapılarak yeni pastal resmi hazırlanabilir.

Malzemedeki Değişiklik

Model üzerinde yapılan değişikliklere göre kumaş, astar, tela, fermuar, düğme, iplik vb. malzemedeki isteğe, kişiye, kullanılacak yere ve yaşa göre değişiklikler yapılabilir.

Dikiş Tekniklerinde Değişiklik

Model özelliğine göre dikiş tekniklerinde de değişiklik yapılabilir.

Bu modelde;

- Gaze yerine çıma uygulanabilir,
- Korsaj arkası etek kumaşı ile de temizlenebilir,
- Astar korsaj boyundan başlayabilir,
- Cep kapağı arkaları astar ile temizlenebilir,
- Bel kemer ile temizlenebilir,
- Arka ortası dikişine çıma-gaze dikişi çekilebilir.