

An aerial photograph of a vast agricultural field, likely a vegetable or herb plantation, showing alternating rows of green and reddish-pink plants. A small tractor is visible in the upper right corner. A large, white, rounded rectangular text box is overlaid on the right side of the image, containing the text "ORGANİK TARIM SERTİFİKASYON" in bold, black, uppercase letters.

# ORGANİK TARIM SERTİFİKASYON

# Organik Tarımda Kontrol ve Sertifikasyon İşlemlerinin Gerekliliđi

Ülkemizde, bir ürünün piyasalarda organik ürün olarak işlem görebilmesi için öncelikle ilgili organik tarım mevzuatları geređince kontrollü bir üretim yapılması ve elde edilen ürünlerin mutlaka sertifikalandırılması gerekmektedir. Gerekli kontrol ve sertifikasyon işlemleriyle ilgili çalışma periyodu ve organik tarıma geçiş süreci tamamlandıktan sonra, elde edilen ürünler, Kontrol ve Sertifikasyon Kuruluşu tarafından verilen ürün sertifikası ile “Organik Ürün” olarak pazarlanabilmektedir.



# Geçiş süreci

Bitkisel üretimde organik tarıma başlanmasından itibaren tek yıllık bitkilerde 24 ay, çok yıllık bitkilerde 36 ay sonra elde edilen ürünler organik ürün olarak değerlendirilir. Bu süreler öncesindeki ürünler organik geçiş süreci ürünü olarak pazarlanabilir.

Geçiş süreci OT yönetmeliğinde belirtilen kurallara göre en fazla 12 ay

**kısaltılabilir.**  
Örnek Alt Bilgi Metni





Bu amaçla, Kontrol ve sertifikasyon kuruluşları tarafından, Tarım ve Orman Bakanlığında alınmış olan yetki belgesi kapsamında, yapılmak istenen organik tarımla ilgili çalışmaların başlangıcından itibaren kayıt altına alınması ve kontrolünün sağlanması gereklidir. Üretilen ürünlerin organik ürün olarak pazarlanabilmesi için kontrol ve/veya sertifikasyon kuruluşu tarafından müteşebbis ve ürün sertifikası verilmektedir. Kontrol ve sertifikasyon kuruluşunun kontrolü ve sertifikası olmadan yapılan üretim, organik ürün olarak değerlendirilemez.

# ORGANİK TARIMDA SERTİFİKASYON AŞAMALARI



# Ařamalar

- 1.Bařvurunun Alınması
- 2.Evrakların gözden geçirilmesi
- 3.Teklif hazırlama
- 4.Sözleşme
- 5.Kontrol planlama
- 6.Kontrol süreci
- 7.Varsa tespit edilen uygunsuzlukların kapatılması
- 8.Sertifikasyon süreci



Başvuru :

Üretici, işletmeci veya pazarlamacı olan kişi veya kuruluş gerekli tüm bilgi ve belgelerle bir kontrol ve sertifikasyon kuruluşuna başvurur.



- Teklif ve Sözleşme

Hizmet olarak belirlenmiş kontrol ve sertifikasyon için teklif ve uygun görülmesi durumunda sözleşme imzalanır.





## Arazi Kontrolleri:

En az bir kez; ürün, yöre, mücadele takvimi, çiftçi eğilimi gibi risk faktörlerine göre arazi kontrolünün yapılması (çiftçi görüşmesi, arazi ve depo ziyareti, numune alımı vb.)



Kontrol:

Haberli olarak yapılacak olan kontrollerin haricinde habersiz olarak da kontroller yapılabilir.

Yılda en az bir kez kontrol yapılacağı gibi bu sayı gerektiği durumlarda arttırılabilir.

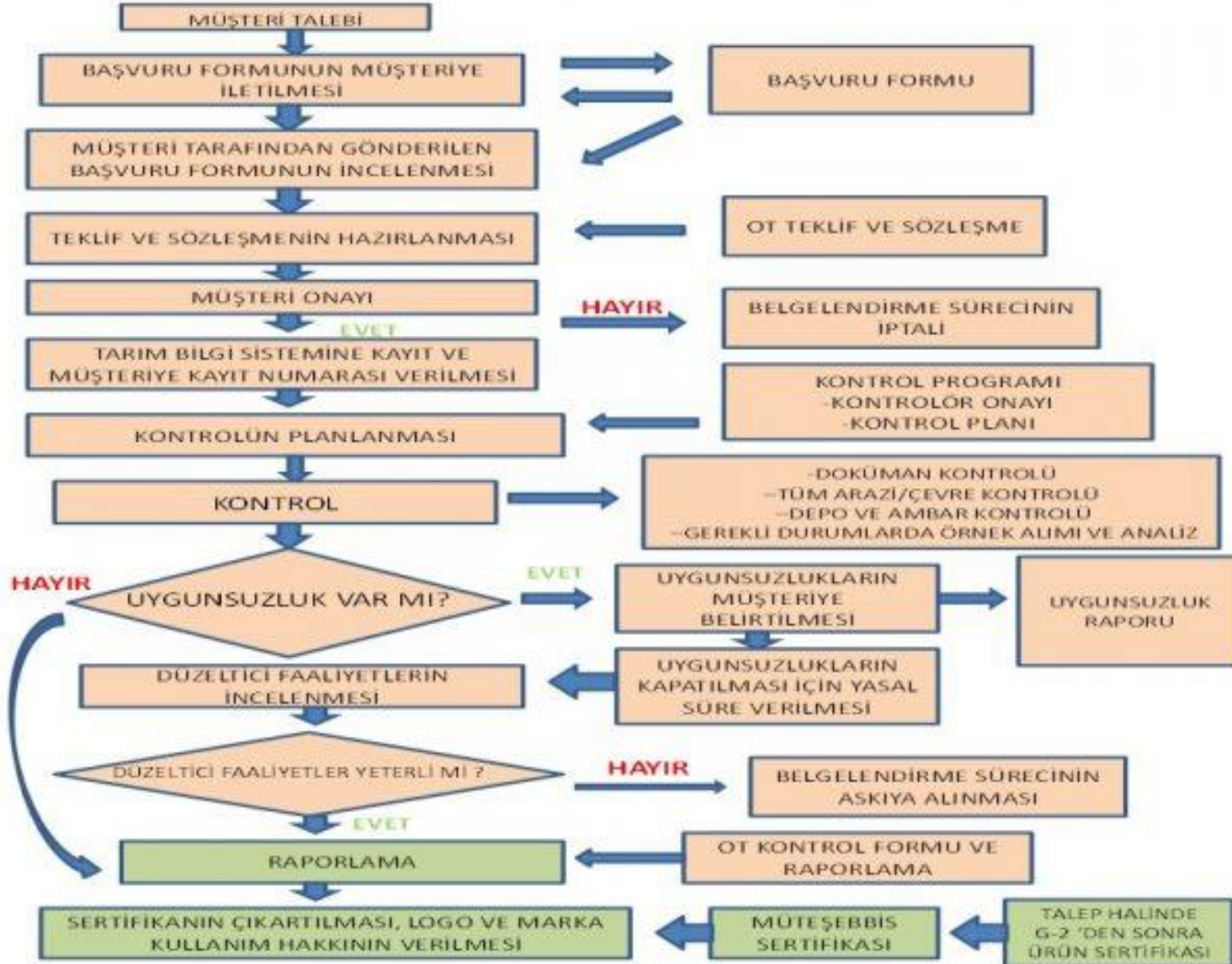


Bu aşamalar sonrasında herhangi bir eksiklik tespit edilmez ise müteşebbise sertifika teslim edilir.

Eksiklik tespit edildiği durumlarda, eksikliğin giderilmesi için maksimum 30 gün süre verilir. Süre sonunda eksikliğin giderilme durumuna göre sertifika düzenlenebilir.



## ORGANİK TARIM BELGELENDİRME SÜRECİ



# İYİ TARIMDA SERTİFİKASYON

- 1. Başvuru İşlemleri:** Ürünlerini İTU ve/veya GLOBALGAP'e göre belgelendirmek isteyen üretici, öncelikle ilgili İTU Başvuru Formu'nu kullanarak bilgiler yetkili kuruluşa iletilir. Bilgiler Ürün Belgelendirme Departmanı tarafından alındıktan sonra başvuru sahibi için bir teklif hazırlanacak ve başvuru sahibinin onayına sunulacaktır.

Tüm bilgiler ve dokümanlar başvuru sahibinden eksiksiz olarak teslim alındıktan sonra yetkili kuruluş tarafından incelenir ve belgelendirilecek ürünlerin hasat zamanları dikkate alınarak bir denetim planı hazırlanır.

## 2. Denetim Süreci

Denetimler, yetkili kuruluş tarafından yönetmeliğe uygun olarak tüm kontrol noktalarının denetlenerek üreticinin uygunluk düzeyinin belirlenmesi şeklinde gerçekleştirilir. Yeterli uygunluk düzeyine ulaşmış üretici, İTU belgesi almaya hak kazanır.

## Kontrol Ařamaları

Kontrol planladıđı tarih ve saatlerde denetim iin gevlendirilmiř kontrolr marifetiyle gerekleřtirilir. Mřterinin denetimde hazır bulunması yada denetim suresince gerekli sorulara cevap verebilecek arazi, retim ve kayıtlar hakkında bilgilere sahip olan bir vekilini hazır bulundurması gerekmektedir. Eđer dıřarıdan danıřmanlık hizmeti alınıyor ise denetimde danıřman kontrolrn sorularını yanıtlanamaz ancak kontrolr direk danıřmana soru sorduđu zaman cevap verebilir.



Kontrol işlemi; İTU Yönetmeliğine göre hazırlanmış  
“Kontrol Listeleri “ kullanılarak sürdürülür

**İYİ TARIM UYGULAMALARI FAALİYETİNDE BULUNAN  
BİTKİSEL ÜRETİM YAPAN  
TÜM ÜRETİCİ/ÜRETİCİ GRUBU VE MÜTEŞEBBİSLERİN  
UYMASI GEREKEN KONTROL NOKTALARI**

Madde No	Kontrol Noktası	Uygunluk Kriteri	Uygunluk Seviyesi
BÜ/CB	ÜRÜN TABANI-Bitkisel Üretim		
BÜ/CB. 1	İZLENEBİLİRLİK		
BÜ/CB.1. 1	Sertifikalı ürünler izlenebiliyor mu ve üretilmiş oldukları çiftlikler üzerinden takip ediliyor mu?	Sertifikalı ürünlerin üretici veya bir üretici grubunun var olduğu durumlarda üretici grupları üzerinden izlenmesine ve nihai müşterilerine kadar takip edilmesine imkân sağlayan dokümanite edilmiş bir tanımlama ve izleme sistemi bulunmalıdır. Hasat bilgileri, üretim kayıtları veya üreticilerin çiftliklerine ait bilgilerle bağlantılı olmalıdır. Mevcut olması durumunda ayrıca ürün işleme bilgileri de kapsam dâhiline alınmalıdır.	Birinci Derece
BÜ/CB. 2	ÜRETİM MATERYALLERİ		
BÜ/CB. 2. 1	Kalite ve Sağlık		
BÜ/CB. 2. 1. 1	Tohum kalitesine yönelik bir belge bulunuyor mu?	Tohum kalitesine ait bir kayıt/sertifika bulunmalı ve bu sertifika tür saflığı, tür adı, parti numarası ve tohum satıcısı belirtilmiş olmalıdır (zararlılardan, hastalık ve virüslerden arındırılmış vb)	Tavsiye
BÜ/CB. 2. 1. 2	Satın alınan üretim materyallerinin (fide, fidan vb.) için kalite garantileri veya onaylı üretim garantileri belgeleniyor mu?	Üretim materyallerinin (fide, fidan vb.) belgeleri, kalite sertifikaları ve teslim koşulları, mevzuata veya bunun olmaması durumunda sektör yönergelerine ve amaca uygun olduğunu gösteren kayıtlar bulunmalıdır.	İkinci Derece
BÜ/CB. 2. 1. 3	Satın alınan ürünler üzerinde, gözle görülür hastalık ve zararlı belirtisi bulunmuyor mu?	Ürünler üzerinde hastalık ve zararlı belirtisi bulunmamalıdır.	Tavsiye

Kontrol listeleri yazılı belgeleri, planları, defterleri, raporları, kayıtları, arazi, işletme ve depo gibi kritik nokta kontrollerini ve gözlemlerini kapsar.

Uygulama alanlarında, dokümante edilen şartların yerine getirilme durumları incelenir.

Gözden geçirmenin ve görüşmelerin sonuçları, kayıt altına alınır ve değerlendirilir.

Kontrol Noktaları Listesine dokümantasyon ve uygulamadaki yeterlilik veya yetersizlik durumunu açıkça gösterecek ve geriye dönük izlenebilir olacak şekilde kaydedilir

- Kontrol alıřmasının bir ařaması da rnden numune alımıdır. rnden retim alanlarını ve rn temsil edecek numune veya numuneler alınır ve Laboratuvara gnderilir

Kontrolün tamamlanmasıyla birlikte Kontrolör, kontrol çalışmasının gidişatını ve neticelerini açıklar. Kontrol noktalarında uygunsuzluk tespit edilmesi halinde uygunsuzlukları raporlar.

Uygun olmayan kritik kontrol noktaları için “ Düzeltici faaliyet formunu” ve sonuç olarak “ Kontrol raporunu” hazırlar.

Düzenlenen bu dokümanlar karşılıklı imzalanır. Kontrolör düzeltici faaliyet formunun ve denetim sonuç raporunun bir nüshasını müşteriye verir.

Uygunsuzlukların giderilmesi için İTU yönetmeliğinde belirtilen maksimum süre 28 gündür. Müşteri kontrolde tespit edilmiş uygunsuzlukları en geç 28 günde giderecek ve kanıtlarını kuruluşa sunacaktır.

Kontrolde tespit edilen uygunsuzluğun çevre, insan ve hayvan sađlıđı aısından tehlike arz etmesi veya uygunsuzlukların yirmi sekiz gn ierisinde kapatılmaması halinde belgelendirme sreci askıya alınır. İlk kontrolden itibaren 6 ay ierisinde uygunsuzlukları gideremeyen mşterinin Kontrol ve Sertifikasyon sreci kapsamı daraltılır veya tmden iptal edilir.