

KÖPEK ve KEDİLERDE MEME TÜMÖRLERİNE GÜNCEL YAKLAŞIMLAR

Prof. Dr. Ayhan **BAŞTAN**
Ankara Üniversitesi Veteriner Fakültesi
Fakültesi Doğum ve Jinekoloji Anabilim Dalı
Öğretim Üyesi

Günümüzde pet hayvanlarında deęişik tipteki neoplazilere sıkça rastlanmaktadır.

Son yıllarda veteriner hekimler bu tür sorunlarla yoğun bir şekilde uğraşmakta ve sorunların teşhis ve tedavilerine ilişkin yeni yaklaşımları uygulamaya koymaktadırlar.

Pet hayvanlarında görülen kanser prevalansı giderek artmaktadır. Bu artışın çeşitli nedenleri olmakla birlikte hayvanların daha uzun süre yaşamaları da kanser insidensinin artışında önemli bir faktördür.

Hayvanların yaşam sürelerinin uzamasının önemli nedenleri; iyi beslenme, hastalıklara karşı koruyucu aşı uygulamaları, hastalıkların tedavisinde yeni ilaçların geliştirilmesi, hayvan hakları konusundaki duyarlılıklar ve insan hayvan ilişkilerinin daha güçlü olması gibi faktörlerdir.

Kanser hücre çoğalması kontrolsüz olan hücresel kümeleşmelere verilen isimdir. Daha çok kötü huylu tümörler için kullanılan bir terimdir.

İnsanlarda olduğu gibi pet hayvanlarında da kanserin erken tanısı tedavi ve yaşam kalitesi açısından oldukça önemlidir.

Köpeklerde sıklıkla karşılaşılan kanser çeşitleri şunlardır;

Mast Hücre Tümörü

Köpeklerde gözlenen kanserlerin %58'ini deri kanseri oluşturmaktadır.

Deri kanseri içinde ise en sık görülenidir.

Mast hücre tümörü köpeklerde deri kanserlerinin %20'sini oluşturmaktadır.

Mast hücreleri tüm vücutta bulunan ve alerjik reaksiyonlarda önemli rolü olan immun hücrelerdir.

Mast hücre tümörleri genellikle orta ve ileri yaştaki köpeklerde (özellikle Boxer ve Buldog ırkı) şekillenmektedir.

Mast hücre tümörlerine derinin herhangi bir yerinde sıklıkla vücudun arka yarımında (özellikle arka bacak üzerinde, erkek hayvanlarda ise skrotumda) rastlanır.

Melanoma

Melanoma veya malign melanoma köpeklerde vücuttaki derinin herhangi bir derinde koyu renkli veya pigmente olmuş tümörlerdir.

Özellikle koyu renkli deri yapısına sahip Scottish Terrier ve Doberman Pinscher gibi ırklarda daha sık rastlanır.

Lenfoma veya Lenfosarkoma

Lenfoma köpeklerde en yaygın görülen tümörlerden birisidir (3. sırada yer almaktadır).

Köpeklerde lenfoma insidensi insanlardan 2-5 kat daha fazladır. Lenfomaya her ırk ve yaştaki köpekte rastlamak mümkündür, özellikle Golden Retriever ırkı köpeklerde genetik bir yatkınlık vardır.

Köpeklerde lenfoma klinik olarak periferik ve internal lenfoma olarak sınıflandırılmaktadır.

Periferik lenfomada vücut boşlukları dışındaki tüm lenf yumruları büyümüşdür (özellikle çene altı, omuzun önündeki ve diz arkasındaki).

Lenf yumrularındaki şişlik dışında başka bir klinik deęişiklik yoktur fakat bazı köpeklerde iştahsızlık ve halsizlik görülebilir.

Lenf yumrularındaki büyüme köpek sahiplerinin dikkatini çektiğinden, hasta sahipleri bu şikayetle genellikle bir veteriner hekime müracaat ederler.

İnternal lenfoma formunda ise iç organlardaki lenf yumruları, karaciğer ve dalak gibi lenfoid organlar etkilenir.

Bu form lenfoma periferel forma oranla daha ciddi semptomlarla karakterizedir ve sıklıkla kusma, ishal, karın ağrısı veya solunum güçlüğü gibi belirtiler dikkati çeker. Bu tip lenfoma tedavi edilmezse öldürücüdür.

Orofarengeal Tümörler

Orofarengeyal tümörler köpeklerde oluşan tümörlerin %6'sını oluşturmaktadır.

Ağız boşluğunda olan tümörlerin çok fazla çeşitleri vardır. Bunlar arasında en yaygın gözlenenleri fibrosarkom, squamoz hücre karsinomu, adenokarsinom ve melanoma'dır.

Melanoma daha çok diş etinde oluşmaktadır (dil, yanak ve dudakta da melanomaya rastlanır).

Ağızda gözükten tümörler özellikle 7-10 yaş arasında görülmektedir.

Ağız boşluğunda bulunan bulunan tümörlerde semptomlar hastalık ileri devreye ulaşınca kadar pek belli değildir.

İlerlemiş olgularda salivasyon artışı, çiğneme güçlüğü, kilo kaybı ve kanlı tükürük salgısı görülür.

Dil ve tonsillarda gelişen tümörler solunum güçlüğüne yol açabilir.

Osteosarkom

Köpeklerde osteosarkom en yaygın gözükken kemik tümörüdür. Özellikle ön ve arka bacak gibi uzun kemiklerde şekillenmektedir.

Tümörler lokal olarak invazivdir ve hızlı yayılır. Normal kemikleri yıkımlar ve hastalık ilerleyerek akciğerlere metastaz yapabilir.

Osteosarkom Danua gibi iri ırk köpeklerde gözlenir (Danualarda diğer ırklara oranla 200 kat daha fazladır).

Erkek köpeklerde, dişilere oranla görülme riski yüksektir.

Köpeklerde kemiklere ilişkin kanser genellikle 7-10 yaş arası şekillenmektedir.

Köpeklerde yaşın ilerlemesi ve uzun süre yaşama bu tip kanser için risk faktörleridir.

Kısırlaştırılan köpeklerde osteosarkom riskinin 2 kat daha fazla olduğu bildirilmektedir.

Bu tümörlerde klinik semptom olarak tümörün bulunduğu kemiklerde ağrılı şişkinlik ve topallık göze çarpar.

Ayrıca nadir olarak kırıklara da rastlanabilir.

İlerlemiş olgularda kilo kaybı, lenf yumrularında büyüme ve solunum güçlüğü vardır.

Hemangiosarkom

Hemangiosarkom kan damarlarındaki hücrelerde şekillenir.

Bu tip tümör her yaş ve ırktaki orta ve ileri yaş köpeklerde görülmekte birlikte Golden Retriever ve Alman Çoban köpeklerinde bu tümöre karşı genetik bir yatkınlık vardır.

Hemangiosarkom çok yavaş ilerler ve tümörün yırtılmasına bağlı bir kanama şekillenmez ise pek bir klinik değişiklik dikkati çekmez.

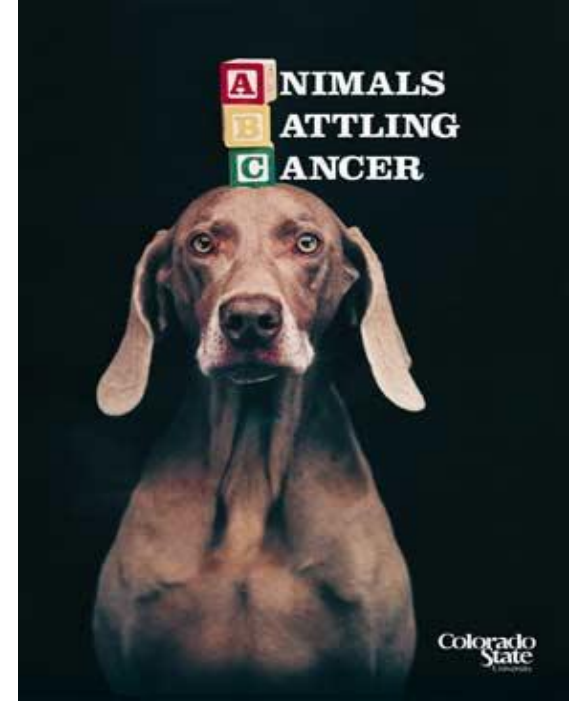
Tümör yırtılır ve iç kanama olursa (özellikle dalakta) ciddi kan kaybına bağlı şok görülür.

Köpeklerde Meme Tümörleri

Meme tümörleri özellikle ileri yaş köpeklerde görülen ve yaşam süresini ve kalitesini önemli oranda etkileyen bir tümör çeşididir.

Köpeklerde Kanser İstatistikleri

- Kanser 10 yaş ve üzeri köpeklerin en önemli ölüm nedenidir.
- 10 yaş üzeri köpeklerin %45'i kanserden ölmektedir.
- Köpeklerin ise %23'i kanserden ölmektedir.

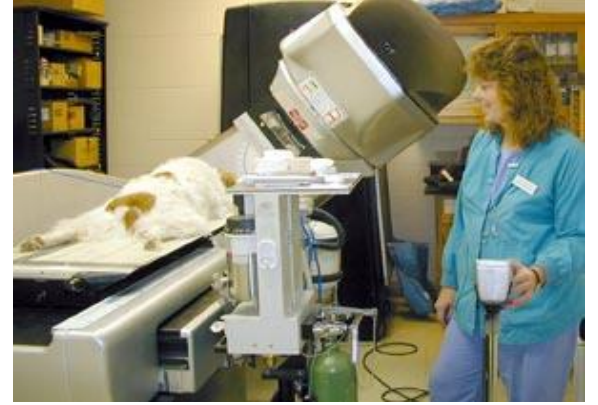


Kanser Hakkında Gerçekler

- Deri kanseri, köpeklerde en sık rastlanan kanser tipidir.
- **Meme tümörleri ikinci sırada yer almaktadır.**
 - İlk kızgınlıktan önce yapılan OHE veya ovarektomi meme tümörü şansını 7 kat azaltır.

Kanserin Artış Nedenleri

- Köpeklerin uzun süre yaşamaları
 - Köpeklere gösterilen özenin artması
 - Tanı yöntemlerindeki gelişmeler
 - Tedavideki gelişmeler
- Çevresel Değişiklikler



Meme t m rleri genel t m rlerin %25-50'sini oluŐturur.



Yapılan bir alıŐmada k peklerde;

3-4 yaŐ %4
4-8 yaŐ %29
8 ve  zeri %67 oranında meme t m r  saptanmıŐtır.



- Meme tümörü erkek köpeklerde nadiren görülmektedir (%0-2.7).



- Av ırkı, Daschund, İspanyol Cocker, Terrier, Alman çoban köpekleri ve saf ırklarda sık rastlanmaktadır.



- Köpeklerde meme tümörlerinin %50-60' ı malign özelliktedir.



- Malign tümörler lenf veya kan damarları yoluyla metastaz yaparlar.





ETİYOLOJİ

Dişi seks hormonlarının etkili olduğu bildirilmektedir.

Meme gelişiminde östrojen ve progesteronun önemli rolü vardır.

Aynı zamanda tümör gelişiminde bu iki hormonun rolü bulunmaktadır.



Normal ve neoplastik meme dokusunun gelişiminde;

Epidermal Büyüme Faktörü,

Transforming Büyüme Faktörü,

Paratroid hormonla ilgili proteinin önemli rolü vardır.